

# Agenda Mondial de la JICA pour la santé

Stratégie cluster visant le renforcement du continuum de soins de qualité pour la mère, le nouveau né et l'enfant, à travers l'utilisation efficace de carnets de santé maternelle et infantile  
(Stratégie cluster pour la SMNE)



 **OBJECTIFS  
DE DÉVELOPPEMENT  
DURABLE**



L'Agence japonaise de coopération internationale (JICA) œuvre à la réalisation des objectifs de développement durable (ODD).

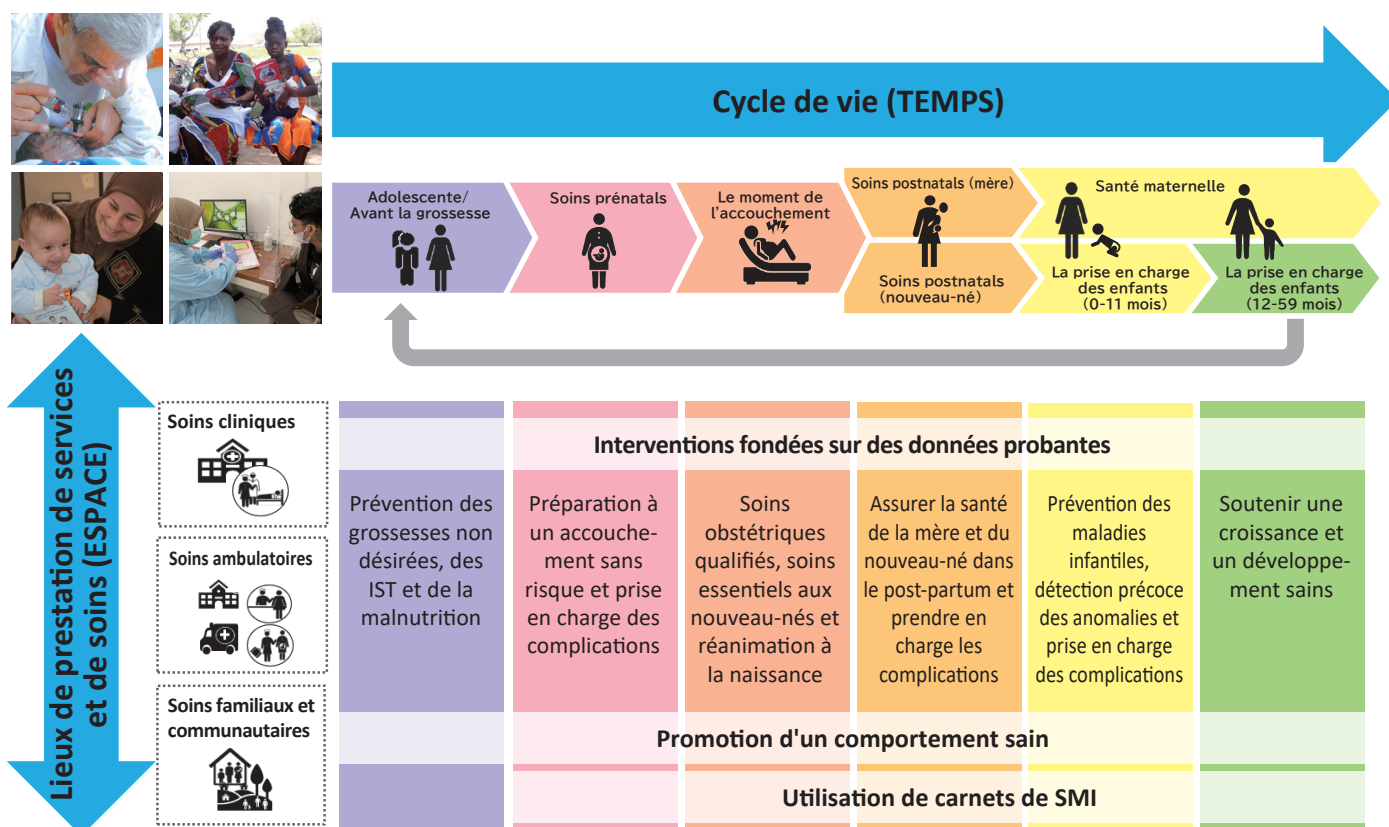
# AGENDA MONDIAL DE LA JICA ET STRATÉGIE CLUSTER POUR LA SMNE : EN GÉNÉRAL

L'**agenda mondial de la JICA (AMJ)** est un ensemble de stratégies de coopération pour les questions mondiales comprenant 20 domaines thématiques, dont **la santé**, afin de contribuer à la réalisation **les objectifs de développement durable (ODD) d'ici 2030**. **L'AMJ pour la santé** vise à contribuer à la réalisation de **la couverture sanitaire universelle (CSU)**, qui garantit à tous l'accès aux services de santé nécessaires sans difficultés financières, même dans les situations d'urgence en matière de santé publique.

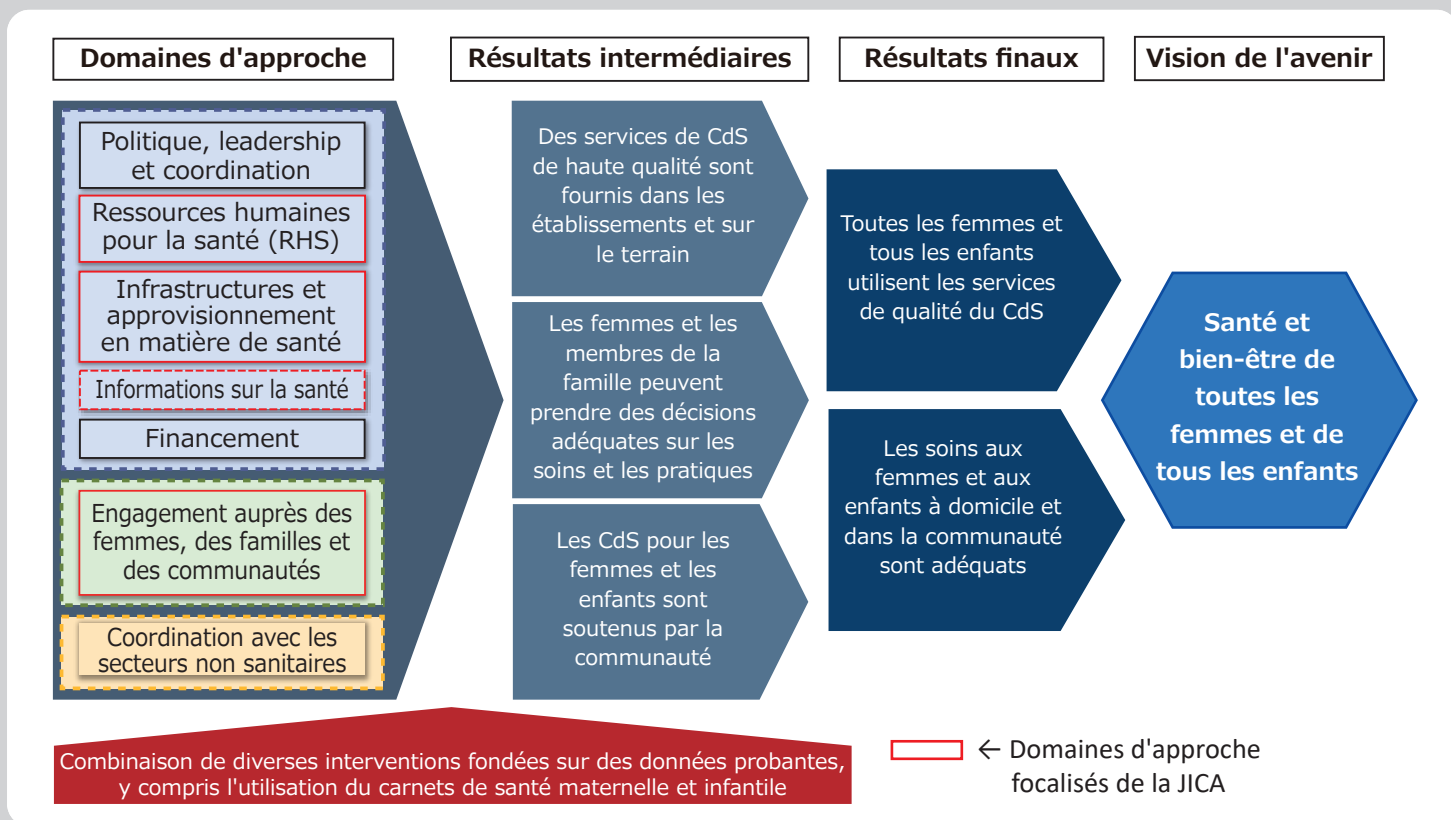
Au cours de l'année 2020, près de **800 femmes mouraient chaque jour des suites de complications liées à la grossesse et l'accouchement**. Dans le monde, **2,3 millions d'enfants sont morts au cours du premier mois de leur vie** en 2021. La plupart des décès maternels et infantiles sont survenus dans **des pays à revenu faible ou intermédiaire** et la plupart d'entre eux auraient pu être évités. Parmi les enfants qui ont survécu en 2021, **148,1 millions d'enfants de moins de 5 ans étaient trop petits pour leur âge (retard de croissance)**. **L'état de santé des mères et des enfants pendant cette période a un impact significatif sur leur santé et leur bien-être tout au long de leur vie.**

**La stratégie cluster pour la santé de la mère, du nouveau-né et de l'enfant (SMNE)** est élaborée dans l'optique de « **la santé et du bien-être de toutes les femmes et de tous les enfants** ». Elle se concentre sur le renforcement d'un continuum de soins (CdS) de qualité pour la SMNE avec des interventions fondées sur des données probantes, y compris l'utilisation efficace des carnets de santé maternelle et infantile, et la promotion de soins adéquats pour les femmes et les enfants à la maison et dans la communauté sans interruption dans le temps et l'espace.

## CONCEPT DE CONTINUUM DE SOINS (CDS) POUR LES SMNE



# SCÉNARIO DE DÉVELOPPEMENT ET DOMAINES D'APPROCHE CIBLÉS DE LA JICA



## SOLUTIONS ET RÉALISATIONS DE LA JICA

La coopération de la JICA pour promouvoir la santé et le bien-être de toutes les femmes et de tous les enfants

**11,568** travailleurs de la santé formés à la SMNE (AFJ2017 -2021)



Formation dans une école de sages-femmes, Soudan

**177** projets de coopération technique (environ 7,3 milliards JPY)

**24** financements non-remboursable octroyé (environ 29,1 milliards JPY, AFJ2018-2021)



Fourniture d'équipements, Palestine

**34** (ou plus) pays ont introduit du carnets de santé maternelle et infantile avec la coopération technique de la JICA (jusqu'en octobre 2023)



Formation à l'utilisation des carnets de santé maternelle et infantile, Ghana



Programmes de cocréation de connaissances, Japon



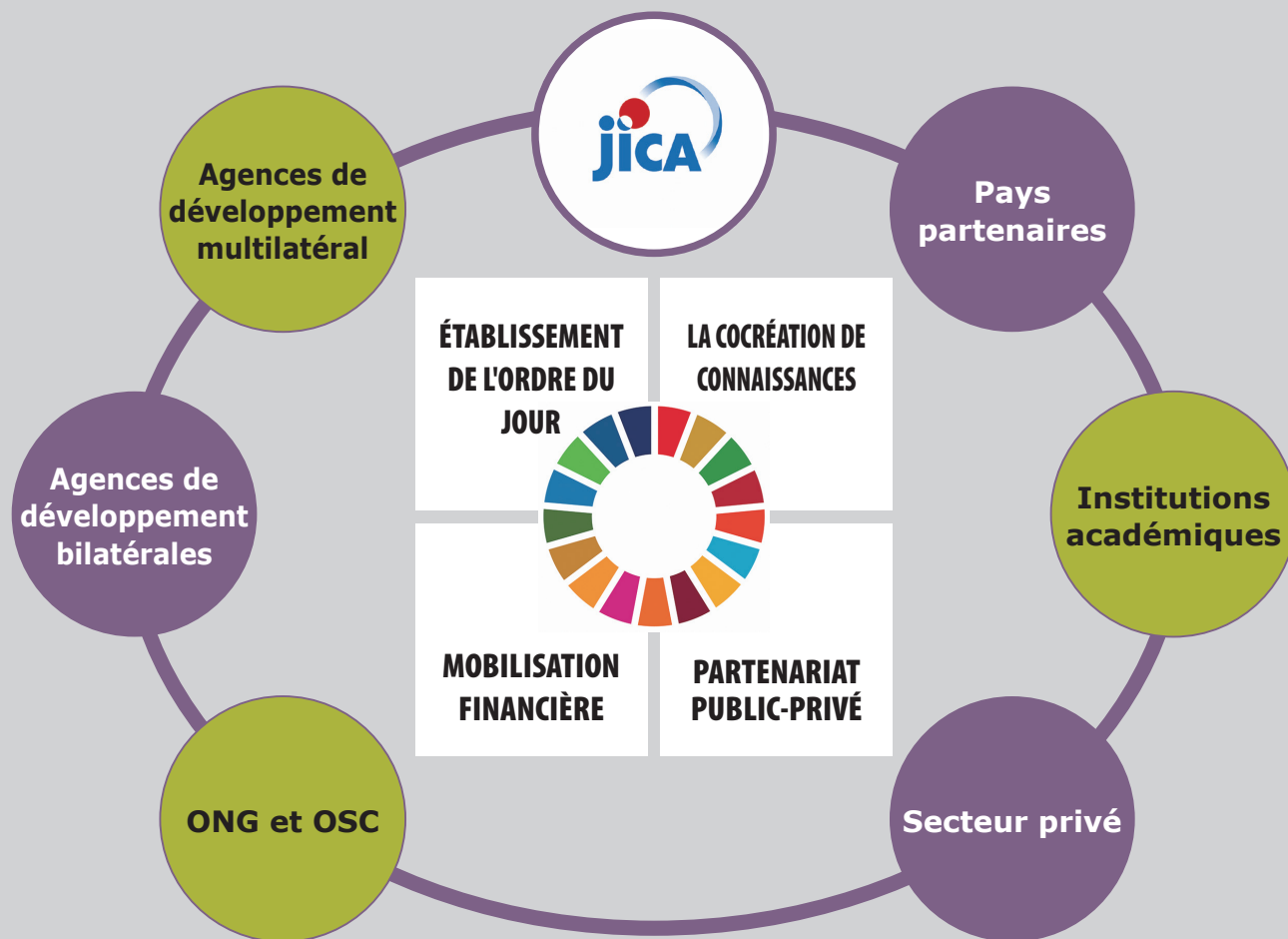
Formation aux soins intensifs néonataux, Burundi







Différents pays ont appris les uns des autres sur l'utilisation des carnets de santé maternelle et infantile, Indonésie

# COLLABORATION ET PARTENARIAT

La JICA encourage la collaboration et le partenariat avec de multiples acteurs afin de concrétiser la vision de la stratégie cluster SMNI “Santé et bien-être de toutes les femmes et de tous les enfants”.



## Indicateurs clés les ODD à atteindre d'ici 2030 dans les pays cibles

-  Taux de mortalité maternelle inférieur ou égal à 70 décès pour 100 000 naissances vivantes (3.1.1)
-  Taux de mortalité des moins de 5 ans inférieur ou égal à 25 décès pour 1 000 naissances vivantes (3.2.1)
-  Réduction de 40 % de la proportion d'enfants de moins de 5 ans présentant un retard de croissance (2.2.1)
-  65% ou plus des femmes en âge de procréer ont accès à des informations complètes sur la santé génésique et peuvent prendre des décisions en connaissance de cause (5.6.1)

## Pour plus d'informations sur le cluster SMNI

- Stratégie du cluster SMNI  
Résumé du document (anglais)
- Stratégie du cluster SMNI  
Présentation explicative  
(anglais)



## UN CAS DE COLLABORATION ET DE PARTENARIAT

En 2023, un guide mondial de mise en œuvre de fiches de la santé de la mère, du nouveau-né et de l'enfant conservées à domicile a été publié conjointement par l'OMS, l'UNICEF et la JICA.

## L'Agence japonaise de coopération internationale (JICA)

Secrétariat du cluster SMNI, département du développement humain

Nibancho Center Building, 5-25 Nibancho, Chiyoda-Ku, Tokyo 102-8012, Japon

Tél : +81-3-5226-8364 Email: boshicluster@jica.go.jp

Décembre 2023