

REPUBLIQUE DU SENEGAL
Un Peuple - Un But - Une Foi



COOPERATION SENEGALO-JAPONAISE

MINISTERE DE LA SANTE ET
DE L'ACTION SOCIALE



AGENCE JAPONAISE DE
COOPERATION
INTERNATIONALE



MINISTERE DE
L'HYDRAULIQUE ET DE
L'ASSAINISSEMENT



***Manuel de mise en œuvre
d'approches appropriées de
promotion de l'hygiène et de
l'assainissement en milieu rural***

Novembre 2015

SERVICE NATIONAL DE L'HYGIENE



DIRECTION DE L'ASSAINISSEMENT



Remerciements

« Le Projet Intégré pour l'Amélioration des Conditions d'Hygiène et d'Assainissement en Milieu Rural dans les régions de Tambacounda, Kédougou et Matam » dénommé « Hygi.Ass/Rural » mis en œuvre par la JICA et les ministères sénégalais en charge de l'hygiène et de l'Assainissement, remercie l'ensemble des acteurs et des structures pour leur appui technique, matériel et financier à la réalisation du présent Manuel. Il s'agit, particulièrement :

- ✓ Des autorités administratives des Régions de Tambacounda, Kédougou et de Matam ;
- ✓ Du Service National d'Hygiène ;
- ✓ De la Direction de l'Assainissement ;
- ✓ De l'Agence Régionale de Développement (ARD) de Tambacounda ;
- ✓ De l'ARD de Kédougou ;
- ✓ De l'ARD de Matam ;
- ✓ De la Brigade Régionale d'Hygiène de Tambacounda ;
- ✓ De la Brigade Régionale d'Hygiène de Kédougou ;
- ✓ De la Brigade Régionale d'Hygiène de Matam ;
- ✓ Du Service Régional d'Assainissement de Tambacounda ;
- ✓ Du Service Régional d'Assainissement de Kédougou ;
- ✓ Du Service Régional d'Assainissement de Matam ;
- ✓ De l'Ensemble des membres des plateformes régionales de Tambacounda, Kédougou et Matam ;
- ✓ Des Sous Brigades d'Hygiène de Tambacounda, Goudiry et de Koumpentoum ;
- ✓ Des Sous Brigades d'Hygiène de Kédougou et de Saraya ;
- ✓ De la Sous Brigade d'Hygiène de Matam ;
- ✓ De toutes les personnes ressources qui ont participé à la rédaction et à la validation du document.

PREFACE

Le présent guide entre dans le cadre de la capitalisation des activités du projet intégré d'amélioration des conditions d'hygiène et d'assainissement en milieu rural dans les régions de Tambacounda, Kédougou et Matam, dénommé Hygi.Ass/Rural.

Son élaboration a été inspirée par les expériences acquises par ledit projet dans le domaine de la promotion de l'hygiène et de l'assainissement.

Destiné aux intervenants dans ce domaine, ce guide pourrait leur permettre de choisir les approches appropriées à mettre en œuvre pour promouvoir l'Hygiène et l'Assainissement en milieu rural.

Il a été rédigé par un groupe de travail composé d'experts japonais du projet Hygi.Ass/Rural, des homologues du Service national de l'Hygiène et de la Direction de l'Assainissement.

Il a été partagé avec les représentants des Plateformes Régionales de l'Eau, de l'Hygiène et de l'Assainissement dans les régions d'intervention du projet.

Il est accessible sur les sites du Ministère de la Santé et de l'Action sociale (www.sante.gouv.sn) et du Ministère de l'Hydraulique et de l'Assainissement (www.mha.gouv.sn).

Il constitue un outil de sensibilisation susceptible d'évoluer en fonction des progrès scientifiques, des modifications réglementaires et des attentes des utilisateurs.

Le Directeur de l'Assainissement

M. Arouna TRAORE



**Le Chef du Service national de
L'Hygiène**

Médecin Colonel Moussa DIENG SARR



【Acronymes】

Abréviation	Signification
ASC	Agent de Santé Communautaire
ATPC (CLTS)	Assainissement Total Piloté par la Communauté (<i>Community-led Total Sanitation</i>)
BAD	Banque Africaine de Développement
BDH	Brigade Départementale de l'Hygiène
CIP	Communication interpersonnelle
CV	Comité villageois
DA	Direction de l'Assainissement
DAL	Défécation à l'Air Libre
DLMS	Dispositif de lavages des mains avec du savon
FDAL	Fin de la Défécation à l'Air Libre
FdF	Formation des Formateurs
GSF	<i>Global Sanitation Fund</i> (Fond Mondial pour l'Assainissement)
Hygi.Ass/Rural	Projet intégré d'amélioration des conditions d'hygiène et d'assainissement en milieu rural dans les régions de Tambacounda, Kédougou et Matam
IDA	<i>International Development Association</i> (Association Internationale de Développement)
IEC	Information, Education et Communication
IEF	Inspection de l'Education et de la Formation
JICA	Agence Japonaise de Coopération Internationale
MARP	Méthode Accélérées de Recherche Participative
MHA	Ministère de l'Hydraulique et de l'Assainissement
MSAS	Ministère de la Santé et de l'Action Sociale
OCB	Organisation Communautaire de Base
ODD (SDGs)	Objectifs de développement durable (<i>Sustainable Development Goals</i>)
OMD (MDGs)	Objectifs du Millénaire pour le Développement (<i>Millennium Development Goals</i>)
ONG	Organisation Non Gouvernementale
PHAST	<i>Participatory Hygiene and Sanitation Transformation</i>
PEPAM	Programme d'Eau Potable et d'Assainissement du Millénaire
PTF	Partenaire Technique et Financier
SARAR	<i>Self-esteem, Associative strength, Resourcefulness, Action planning and Responsibility</i>
SDA	Service Départemental de l'Assainissement
SMS	<i>Short Message Service</i> (Service de messagerie)
SNH	Service National de l'Hygiène
SRA	Service Régional de l'Assainissement
V.A.D.	Visite à Domicile
VIP	<i>Ventilated Improved Pit latrine</i> (Latrine à fosse ventilée améliorée)
WASH	<i>Water, Sanitation and Hygiene</i> (Eau, assainissement et hygiène) ²
WSP (Banque mondiale)	<i>Water and Sanitation Programme</i> (Programme de l'eau et de l'assainissement)

Sommaire

Remerciement

Préface

Acronymes

1.	Introduction	1
2.	Objectif.....	1
3.	Rappel du processus de sélection des approches.....	1
4.	Processus de mise en œuvre des approches sélectionnées.....	2
5.	Mise en œuvre de l'approche ATPC.....	4
6.1.	Démarche.....	4
6.2.	Résultats.....	5
6.	Mise en œuvre du suivi renforcé de l'ATPC	5
6.1.	Démarche.....	6
6.2.	Résultats.....	6
7.	Mise en œuvre de la Sensibilisation communautaire.....	7
7.1.	Démarche.....	7
7.2.	Résultats.....	7
8.	Mise en œuvre de l'Education à l'hygiène.....	8
8.1.	Démarche.....	8
8.2.	Résultats.....	9
9.	Mise en œuvre du Marketing de l'assainissement.....	9
9.1.	Démarche.....	9
9.2.	Résultats.....	10
10.	Dispositif de suivi	10
10.1.	Dispositions d'exécution du suivi	10
10.2.	Méthodes du suivi.....	11
10.3.	Exécution du suivi	11

11. Leçons apprises.....	13
11.1. ATPC en zone de transhumance et d'orpaillage traditionnel.....	13
11.2. Dynamisme des interventions dans le secteur de l'hygiène et de l'assainissement.....	13
11.3. Mise en œuvre du suivi approprié.....	14
12. Conclusion.....	15

1. Introduction

Le manuel de mise en œuvre d'approches appropriées de promotion de l'hygiène et de l'assainissement en milieu rural a été élaboré sur la base des expériences et acquis du Projet Hygi.Ass/Rural dans les villages de niveau 1, en l'occurrence les villages où la défécation à l'air libre était présente.

Il pourra être utilisé par tout acteur appelé à intervenir dans le domaine de l'hygiène et de l'assainissement en milieu rural quel que soit la nature de son intervention.

Le manuel met en exergue le processus de mise en œuvre des approches et le cas spécifique de chacune d'entre elles (ATPC, suivi renforcé de l'ATPC, sensibilisation communautaire, éducation à l'hygiène et marketing de l'assainissement). Il comporte aussi des annexes qui illustrent la mise en œuvre de certaines activités clés.

Pour une meilleure exploitation du manuel, les utilisateurs devraient se référer au « Guide pour la sélection d'approches appropriées de promotion de l'hygiène et de l'assainissement en milieu rural ».

2. Objectif

Objectif général :

Capitaliser les expériences acquises par le Projet Hygi.Ass/Rural dans le domaine de la promotion de l'hygiène et de l'assainissement en milieu rural.

Objectifs spécifiques:

- (a) Faciliter la mise en œuvre d'approches appropriées pour promouvoir le changement de comportement en matière d'hygiène et d'assainissement en milieu rural ;
- (b) Mettre à la disposition des acteurs un dispositif de suivi des activités de la promotion du changement de comportement en hygiène et assainissement en milieu rural.

3. Rappel du processus de sélection des approches

Comme décrit dans le « Guide pour la sélection d'approches appropriées de promotion de l'hygiène et de l'assainissement en milieu rural », l'approche appropriée doit être sélectionnée selon les circonstances de chaque village cible.

Quelques considérations importantes sur la sélection d'approches appropriées

Il est important de rappeler que le processus de sélection d'une approche appropriée dans un village donné se déroule comme suit :

1. Une concertation préalable avec les services techniques et la Plateforme régionale des acteurs de l'eau, de l'hygiène et de l'assainissement de la région cible avant d'entamer le processus de choix;
2. Une étude de base ou de référence dans la zone d'intervention ;
3. Examen des expériences de l'ATPC et celles de la subvention des ouvrages d'assainissement dans la zone lors de l'étude ;
4. Identification des villages non FDAL sur la base des résultats de l'étude ;
5. Choix des approches potentielles de promotion de changement de comportement en matière d'hygiène et d'assainissement sur la base de l'ordinogramme contenu dans le guide et présenté ci-dessous.

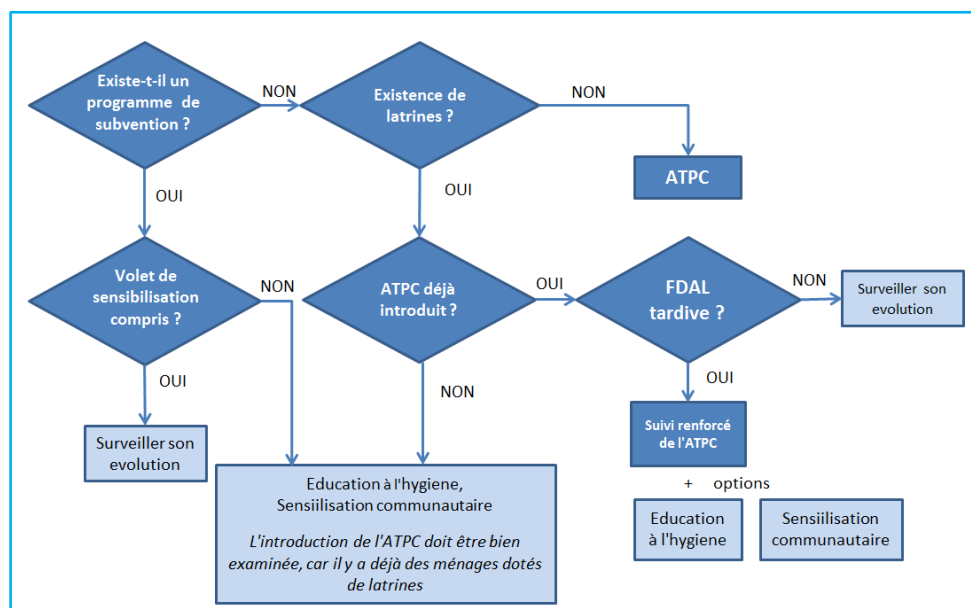


Figure 3-1 Ordinoigramme sur le processus de sélection d'une approche appropriée selon la situation de village non FDAL ciblé

4. Processus de mise en œuvre des approches sélectionnées

Une fois qu'une approche appropriée à un village cible a été déterminée, elle doit être mise en œuvre en utilisant et en renforçant les ressources humaines locales. L'approche ainsi choisie sera déroulée en suivant les étapes présentées dans la figure et le tableau ci-dessous.

Manuel de mise en œuvre d’approches appropriées de promotion de l’hygiène et de l’assainissement en milieu rural.

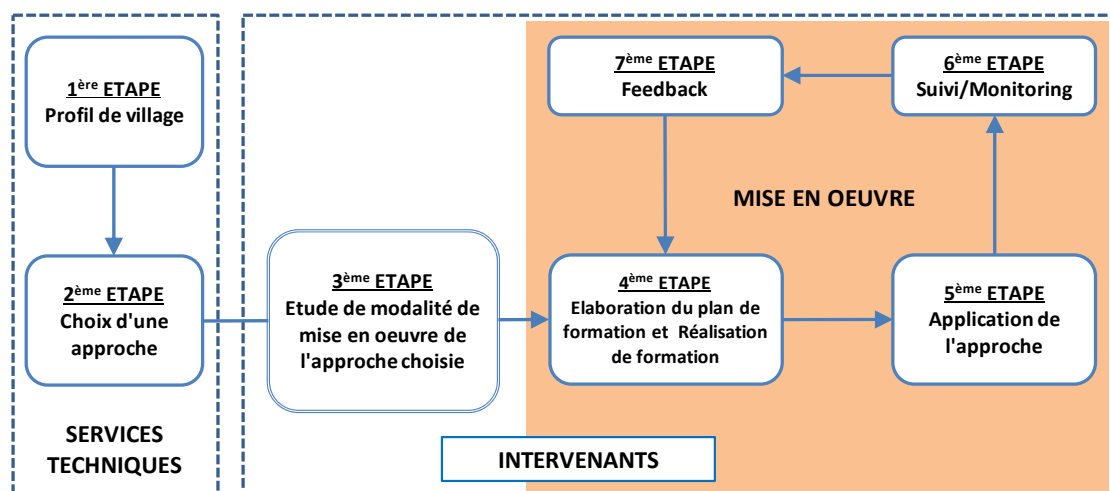


Figure 4-1 Etapes principales pour la mise en œuvre d’une approche appropriée

Tableau 4-1 Contenu de chaque étape

ETAPE		CONTENU	
1 ^{ère} étape et 2 ^{ème} étape		<i>Voir sélection d’approche dans le guide</i>	
Transition	3 ^{ème} étape	Etude des modalités de mise en œuvre de l’approche choisie	<ul style="list-style-type: none"> ■ Etudier la possibilité de l’application de l’approche choisie sous tous ses aspects (exemple ; ressources humaines et financières existantes, présence d’autres projets/programmes, etc.) ■ Coordonner et harmoniser avec d’autres projets/programmes intervenant dans la zone**
	4 ^{ème} étape	Elaboration et mise en œuvre d’un plan de formation*	<ul style="list-style-type: none"> ■ Valoriser les ressources humaines existantes. ■ Optimiser les ressources matérielles didactiques existantes, ■ Renforcement des curricula de formation des enseignants dans le domaine de l’hygiène et de l’assainissement
Mise en œuvre de l’approche choisie	5 ^{ème} étape	Application de l’approche	<ul style="list-style-type: none"> ■ Mettre en œuvre l’approche choisie au niveau du site.
	6 ^{ème} étape	Elaboration et mise en œuvre d’un plan de suivi	<ul style="list-style-type: none"> ■ Définir les indicateurs, les acteurs et les échéances de suivi ■ Effectuer le suivi pour une meilleure application de l’approche
	7 ^{ème} étape	Feedback (restitution)	<ul style="list-style-type: none"> ■ Identifier les goulots d’étranglement et partager avec les acteurs et bénéficiaires ■ Apporter les corrections nécessaires

5. Mise en œuvre de l'approche ATPC

5.1. Démarche

Pour la mise en œuvre des activités de l'ATPC, toutes les étapes sont décrites dans le Manuel de Kamal Kar et Robert Chambers (2008).¹ Il s'agit :

- ✓ du pré déclenchement,
- ✓ du déclenchement,
- ✓ du suivi post déclenchement.

Dans le cadre du projet Hygi.Ass/Rural, l'approche a été déroulée dans six villages de la commune de Ogo (région de Matam) par la Brigade régionale de l'hygiène (BRH) et le Service Régional de l'Assainissement (SRA).

Pour un bon déroulement des activités, plusieurs fiches et outils ont été utilisés. Il s'agit :

- ✓ des fiches état des lieux pré-déclenchement,
- ✓ des fiches de synoptique de déclenchement,
- ✓ des outils d'animation. (Outils SARAR/PHAST et ATPC)
- ✓ des fiches de suivi de l'ATPC : fiche de VAD, fiche de causerie, fiche de « set-setal », fiche de suivi mensuel.

Par ailleurs dans la mise en œuvre de l'ATPC, le Projet s'est appuyé dans chaque village sur deux (02) relais locaux qui avaient été choisis par les populations sur la base des critères suivants :

- ✓ Disponibilité et présence permanente dans le village ;
- ✓ un des relais doit savoir lire et écrire en français, arabe ou dans une langue locale ;
- ✓ respect si possible de la parité homme /femme
- ✓ engagement réel pour l'intérêt de la communauté

Ces relais ont été formés pour ensuite dérouler les activités de sensibilisation sur le terrain.

Il convient de préciser qu'après l'étape de déclenchement, des missions de suivis sont effectuées tous les 15 jours durant les trois premiers mois. Au-delà de cette période, le suivi devient mensuel et les homologues s'assurent que les engagements contenus dans le plan d'action élaboré par la communauté sont bien respectés. C'est à partir du quatrième mois que les

¹ Manuel de l'Assainissement Total Piloté par la Communauté (téléchargeable du site web : <http://www.communityledtotalsanitation.org/>)

homologues peuvent décider de la mise en place du comité habilité à vérifier l'état FDAL du village.

5.2. Résultats

Sur les six (06) villages où l'approche a été introduite, quatre (04) le statut FDAL après 5 – 6 mois d'accompagnement par le Projet (BRH et SRA). En conséquence, les populations sont devenues très fières de leur localité et d'elles-mêmes.

Comme recommandé, une commission régionale de vérification a été déployée sur le terrain après que le projet a estimé que les critères pour l'atteinte du statut FDAL étaient réunis. Cette commission comprenait, le Sous-préfet, le SRA, la BRH, la Région médicale et la commune concernée. Les critères à partir duquel son rapport est établi sont :

- (a) L'existence de latrine avec couverture du trou de défécation dans chaque concession
- (b) L'utilisation des latrines par tous les habitants du village
- (c) L'équipement de toutes les latrines en dispositifs de lave-mains avec du savon (DLMS)
- (d) La propreté du village et la salubrité autour des points d'eau
- (e) L'absence d'excrétas humains dans l'environnement du village.

C'est à la suite de cela que les villages de Faboly, Ouro Aly Oboss, Dikanabé et Médiana Amadou Harouna ont été déclarés FDAL et des rapports établis à cet effet avant d'être signés par les différents membres de la commission.

Le processus devrait par la suite être parachevé par une certification qui relève des autorités administratives. Les modalités de cette certification ainsi que le moment approprié restent cependant à déterminer selon l'état d'avancement du changement de comportement des populations.

6. Mise en œuvre du suivi renforcé de l'ATPC

Le suivi renforcé de l'ATPC consiste à renforcer les activités de suivi, accélérer le processus d'accession d'un village à l'état FDAL, telles que l'aide à la sensibilisation à l'hygiène et au renforcement du suivi en tant que activité de l'ATPC. Cette approche a été appliquée dans des

villages déjà déclenchés mais qui ont tardé à atteindre le statut FDAL à cause du manque de suivi régulier, des problèmes socio-économiques.

6.1. Démarche

Le suivi renforcé de l'ATPC a été mis en œuvre par le projet dans deux villages de la commune de Bembou (département de Saraya) à savoir Pondala et Dioulafoundou. Dans ces localités, l'ATPC avait été introduit depuis plus d'un an mais elles n'arrivaient pas à atteindre l'état FDAL. Pour remédier à cette situation, le Projet Hygi.Ass/Rural a déroulé la sensibilisation communautaire à l'hygiène en :

- Faisant l'état des lieux par rapport à l'avancement de l'ATPC dans les villages en question;
- Redynamisant les activités des relais déjà en service par une formation de recyclage et une reprise des VAD, des causeries et « set-setal »;
- Appuyant les suivis par les services techniques, afin d'assurer un accompagnement rapproché de l'ATPC.

6.2. Résultats

Après le déroulement des activités, des améliorations ont été constatées dans le comportement en matière d'hygiène et d'assainissement des populations.

En comparaison avec la situation de départ, il a été constaté une amélioration nette car la réalisation et l'utilisation de latrines a augmenté (seulement trois (03) ménages dans le village de Pondala ne disposaient pas de latrines et utilisaient celles des voisins). La pratique du lavage des mains avec de l'eau et du savon a été vulgarisée de même que la conservation appropriée de l'eau de boisson et le maintien d'un environnement hygiénique par le nettoyage régulier du village.

Selon les résultats de l'application de cette approche de suivi renforcé de l'ATPC, l'amélioration des comportements d'hygiène semble dépendre largement de la volonté de la population. Cependant, même si celle-ci reconnaît la nécessité des latrines, il arrive que l'objectif de l'ATPC soit difficilement réalisable pour des raisons d'ordre géotechnique. En d'autres termes, la population ne peut surmonter les problèmes rencontrés qu'en mettant en avant leur volonté.

Les expériences des deux villages de la région de Kédougou montrent bien qu'un suivi renforcé de l'ATPC permet de relancer les activités de sensibilisation communautaire par les relais formés et de booster le processus de l'ATPC dans un village à FDAL tardive.

7. Mise en œuvre de la Sensibilisation communautaire

7.1. Démarche

Cette approche s'appuie sur l'IEC qui est aussi appelée « communication pour le changement de comportements (CCC) ». C'est un processus qui consiste à transmettre un message déterminé à un bénéficiaire (population cible). L'IEC est caractérisée par un ensemble d'interventions orientées vers des acteurs (fournisseur du service) en vue de promouvoir le changement de comportement favorable chez l'individu sous forme de sensibilisation communautaire en matière d'hygiène et d'assainissement.

En général, les relais sont formés par les services techniques régionaux ou départementaux à la méthode SARAR/PHAST. Après la formation, ces derniers appliquent la méthode dans leur propre localité par la sensibilisation communautaire. Les thèmes varient du lavage des mains avec de l'eau et du savon, à la potabilisation de l'eau de boisson, en passant par l'utilisation et l'entretien des latrines, la propreté corporelle, la vulgarisation des ouvrages d'assainissement (le puisard ménager ou les latrines familiales).

7.2. Résultats

Le nombre de ménages sans latrine familiale a considérablement diminué après que la sensibilisation communautaire a été déroulée par le projet. Les populations des villages cibles partagent les latrines des voisins.

Les V.A.D. et causeries pour la sensibilisation à l'hygiène et à l'assainissement sont les activités principales menées par les relais du projet. En plus, les séances de « set-setal » organisées dans les places publiques (mosquée, case de santé, l'alentour des bornes fontaines, environnement du village...) ont apporté un changement considérable au niveau des villages.

Grâce aux activités de sensibilisation communautaire, les populations des villages cibles ne pratiquent plus la DAL. Et même ceux qui n'ont pas encore réalisé leurs latrines familiales

utilisent les latrines des voisins. Il y a des villages qui sont devenus très propres grâce à la bonne mobilisation communautaires.

8. Mise en œuvre de l'Éducation à l'hygiène

8.1. Démarche

Le déroulement de l'approche « Éducation à l'hygiène » dans les écoles primaires des villages cibles du projet est un complément des approches ATPC et de la sensibilisation communautaire. Cette approche peut s'introduire dans la zone où la subvention de la réalisation d'ouvrages de l'assainissement est mise en œuvre sans la déranger. Dans la situation ainsi décrite, l'éducation à l'hygiène pourra servir comme sensibilisation complémentaire et même celle de renfort qui cible les enfants en particulier.

Le processus de mise en œuvre de l'approche « Éducation à l'hygiène » commence par une formation des formateurs que sont les Inspecteurs de l'Éducation et de la Formation du département concerné. Ces derniers à leur tour forment les enseignants afin qu'ils puissent mieux adapter l'approche aux spécificités scolaires. Ainsi, des leçons portant sur l'hygiène et l'assainissement sont enseignées une fois par semaine dans chaque école par les enseignants qui s'appuient sur les outils SARAR/PHAST. Le suivi a été fait pour une durée de 6 mois.

En cas de nécessité, le suivi par téléphone est effectué pour assurer le bon déroulement des activités au niveau des écoles cibles. Le Projet a élaboré une fiche de suivi simple comme ci-après :

Région	CR	Ecole	Etat d'exécution	Date de confirmation	changement de comportement de l'élève
Tamba	Koar	Noumouyel	une fois par semaine dans le planning et l'exécution se fait en classe dans vivre dans son milieu	2014/5/30	injoignable
Tamba	Koar	Inalah	une fois par semaine dans le planning mensuel dans vivre dans son milieu, les élèves font setsetal chaque debut de semaine	2014/5/30	satisfaisant les élèves utilisent les toilettes maintenant et nettoyées chaque jour
Tamba	Ndame	Ndoumane	une fois par semaine dans le planning et l'exécution se fait en classe dans vivre dans son milieu	2014/5/30	injoignable
Tamba	Ndame	Darou Ndimbélane	une fois par semaine dans le planning et l'exécution se fait en classe dans vivre dans son milieu	2014/5/30	très satisfaisant les élèves utilisent les toilettes et les toilettes sont nettoyées régulièrement
Kédougou	Bembou	Pondala	une fois par semaine dans le planning et l'exécution se fait en classe dans vivre dans son milieu	2014/5/30	Assez satisfaisant
Kédougou	Bembou	Dioulafoundou	une fois par semaine dans le planning et l'exécution se fait en classe dans vivre dans son milieu	2014/5/30	satisfaisant

Figure 8-1 Fiche de suivi par téléphone pour l'éducation à l'hygiène

8.2. Résultats

L'application de l'approche « Education à l'hygiène » a abouti au changement de comportements chez les élèves et les conditions d'hygiène et d'assainissement au niveau des écoles se sont beaucoup améliorées.

Les cours de l'éducation à l'hygiène ont été suivis pendant 6 mois et ont eu pour impact un changement de comportements chez les élèves, à savoir : « bonne utilisation des latrines », « lavage des mains avec du savon pendant les moments critiques », « port de vêtements propres », « port de chaussures ». Au niveau des écoles, le « nettoyage régulier y compris les latrines et la création d'un comité d'hygiène qui veille sur le maintien de la propreté ont été également notés.

Le changement de comportements étant un processus long, cette approche vise au-delà des élèves toute la communauté. Ces derniers, après avoir acquis les connaissances appropriées en matière d'hygiène et d'assainissement sensibilisent, à leur tour, leurs familles, afin qu'elles prennent conscience de la nécessité d'adopter les bonnes pratiques en matière d'hygiène et d'assainissement. Ainsi, l'éducation à l'hygiène en milieu scolaire peut favoriser un changement de comportement progressif sur l'ensemble de la communauté.

9. Mise en œuvre du Marketing de l'assainissement

9.1. Démarche

Le marketing de l'assainissement a été appliqué dans les villages FDAL de Faboly et Ouro Aly Oboss dans la région de Matam où le projet devait par la suite réaliser des latrines améliorées. Avant le lancement des travaux de construction, le Projet a démarré « les activités de maintien de l'état FDAL », dans le but de motiver les populations à s'approprier des ouvrages.

Les activités de marketing de l'assainissement ont démarré par des ateliers de formation réunissant les maçons, les relais et les présidents de comités villageois ainsi que les services techniques. Puis des catalogues d'outils de promotion de l'hygiène et de l'assainissement ont été distribués aux participants avant que la sensibilisation ne démarre. C'est à la suite de tout cela que le projet a entamé les missions de suivi régulier des activités de marketing de l'assainissement.

Le tableau suivant présente les outils et dispositifs d’hygiène et d’assainissement figurant dans le catalogue.

Tableau 9-1 Quelques outils d’hygiène figurant dans les catalogues

Dispositifs de lavage des mains et Couverture de trou de défécation		
		
Lave-mains : Tippy Tap à pédale	Lave-mains confectionné avec un bidon de 20l	Couvercle à sac à riz

Ces activités sont en cohérence avec une des politiques du Projet qui est « d’allier les résultats du changement de comportements à la construction des ouvrages d’assainissement, voire même, à la vulgarisation des ouvrages d’assainissement de base ».

9.2. Résultats

La mise en œuvre du marketing a permis d’améliorer les résultats du projet. Il a été constaté par exemple que la demande en latrines améliorées à Faboly et Ouro Aly Oboss a considérablement augmenté. Le Projet a ainsi mis l’accent sur la réduction de la possibilité de retour à la DAL ou aux mauvaises habitudes en promouvant des outils d’hygiène dans ces villages. L’appropriation des ouvrages et des autres produits vulgarisés par le projet (DLMS, fermeture de trou de défécation, carrelage des cabines, superstructures etc.) a été également constaté.

10. Dispositif de suivi

10.1. Dispositions d’exécution du suivi

Pour optimiser son efficacité, le Projet a élaboré un système de suivi. La figure 10-1 illustre le système d’exécution du suivi à plusieurs niveaux pour identifier l’état d’avancement et les résultats de l’approche choisie pour la promotion de l’hygiène et de l’assainissement au niveau du village cible.

Manuel de mise en œuvre d'approches appropriées de promotion de l'hygiène et de l'assainissement en milieu rural.

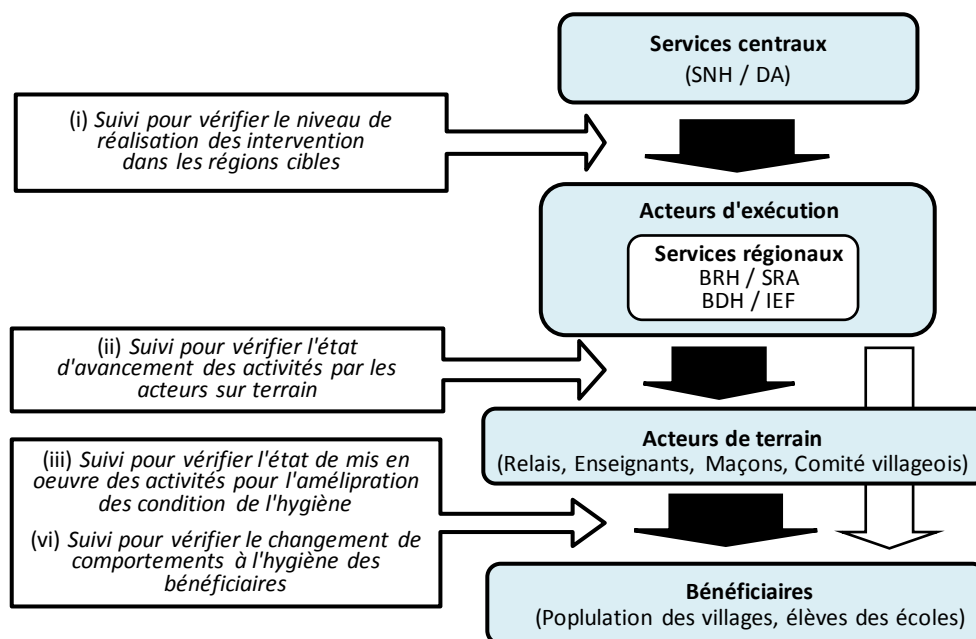


Figure 10-2 Système d'exécution de suivi par niveau hiérarchique

10.2. Méthodes du suivi

Le Projet propose plusieurs méthodes de suivi en s'appuyant sur les réflexions avec les partenaires concernés et les résultats des expériences déroulées lors de l'exécution du Projet;

- 1) visite directe aux niveaux des villages cibles par les services centraux et régionaux
- 2) visite régulière; suivi intégré dans les activités quotidiennes des services techniques (Inspection de l'éducation et de la formation (IEF), SRA, BRH, etc.)
- 3) inspection de la situation de terrain sur la base des rapports et comptes rendus régulièrement soumis aux services régionaux et/ou départementaux
- 4) suivi par téléphone auprès des acteurs sur le terrain (enseignants, relais, etc.)

10.3. Exécution du suivi

(i) Suivi pour vérifier le niveau de réalisation des Résultats du Projet

Ce suivi, exécuté par les services centraux (le SNH et la DA), a pour objectif de vérifier l'état d'avancement et le niveau de réalisation de l'ensemble des activités du projet au niveau régional pour la promotion de l'hygiène et de l'assainissement.

Il s'effectue à l'aide des documents tels que les rapports soumis régulièrement au niveau central par le niveau régional. En cas de supervision sur le terrain par les services centraux pour identifier l'état d'avancement des activités des services régionaux et départementaux, il est procédé à la collecte d'informations complémentaires pour combler les manquements notés dans les rapports, etc. La restitution des résultats de l'analyse du suivi permet de constater et d'évaluer la mise en œuvre des approches dans les villages cibles.

(ii) Suivi pour vérifier l'état de mise en œuvre des activités pour l'amélioration des conditions d'hygiène dans les villages cibles

Le suivi de la sensibilisation à l'hygiène dans les villages est mis en œuvre par les services régionaux et départementaux. Ces derniers vérifient l'état d'avancement des activités menées par les acteurs au niveau des villages tels que les relais, les maçons locaux, le comité villageois, les enseignants, etc.

Ces acteurs sont chargés de l'exécution des activités au niveau des villages (voir le Tableau 10-1), et les services (la BRH, le SRA, etc.) sont responsables du contrôle.

Tableau 10-2 Acteurs d'exécution des activités au niveau village par approche

Approche appliquée	Type de village	Acteurs au niveau de village
- sensibilisation à l'hygiène dans les communautés (ATPC)	Villages DAL	• Relais (2 personnes)
- suivi renforcé de l'ATPC	Villages DAL	• Relais (2 personnes)
- sensibilisation à l'hygiène dans les communautés (sensibilisation communautaire avec outils SARAR/PHAST)	Villages DAL ou FDAL	• Relais (2 personnes)
- éducation à l'hygiène dans les écoles primaires	Villages DAL ou FDAL	• Enseignants
- le Marketing de l'assainissement	Villages DAL ou FDAL	• Relais

(iii) Suivi pour vérifier l'état de mise en œuvre des activités par les villageois et le changement de comportement pour l'amélioration des conditions d'hygiène

Les activités qui font l'objet de suivi sont le traitement et la conservation de l'eau à domicile, le lavage des mains à l'eau et au savon, la réalisation d'ouvrages d'assainissement de base, le nettoyage régulier des villages et de leurs environnements, l'utilisation et l'entretien hygiéniques des latrines, la couverture des trous de défécation etc. Les indicateurs de suivi ont été définis par les communautés à partir des plans d'actions villageois.

Ce suivi est exécuté par les relais qui vérifient et enregistrent l'état d'exécution des activités et l'état de changement de comportements des bénéficiaires dans des fiches de suivi établies pour chaque approche. Par exemple pour l'ATPC les fiches utilisées sont : les fiches de VAD, les fiches de causerie, les fiches de « set-setal » (Voir annexes).

Les résultats sont remontés vers les responsables de l'exécution des activités que sont les services techniques régionaux (BRH et SRA).

11. Leçons apprises

11.1. ATPC en zone de transhumance et d'orpaillage traditionnel

Le projet a rencontré des difficultés pour mener à bien l'ATPC dans le Ferlo de la région de Matam et dans la zone d'orpaillage traditionnel de Kédougou. L'installation des latrines traditionnelles au niveau des ménages a été perturbée à cause du manque de main d'œuvre; la plupart des hommes étant absent pendant la saison sèche pour accompagner leurs bétails (Ferlo) ou occupé ailleurs par la recherche de l'or (Kédougou).

Il est donc important de bien programmer l'activité ATPC en tenant compte du moment de présence de la population active.

11.2. Dynamisme des interventions dans le secteur de l'hygiène et de l'assainissement

Dans sa mise en œuvre, le projet a été devancé sur le terrain dans cinq villages cibles de la commune de Ndam (région de Tambacounda) par deux (02) partenaires : l'un déroulant l'ATPC, l'autre réalisant des latrines subventionnées.

Pour éviter des chevauchements, une rencontre d'harmonisation a été organisée par les différents acteurs (AFRICARE, CARITAS, Hygi.Ass/Rural, SRA et BRH). La Plateforme régionale des acteurs de l'eau, de l'hygiène et de l'assainissement ne pouvait pas à ce moment précis saisir tous ses membres pour statuer sur cette situation. Fort heureusement les structures concernées ont trouvé une solution concertée qui a abouti à une redistribution des rôles

Avec l'adoption des ODD (Objectifs de développement durable 2016 – 2030) qui visent à l'horizon 2030 dans leur objectif 6 l'accès universel à l'eau, à l'hygiène et à l'assainissement, il est facile d'imaginer qu'il y aura une forte augmentation des interventions des partenaires

techniques et financiers (PTF) dans un futur proche. Un mécanisme d'harmonisation au niveau national et régional est par conséquent plus que nécessaire pour une bonne synergie des actions et une mutualisation des ressources.

11.3. Mise en œuvre du suivi approprié

Le processus de changement de comportement en hygiène et assainissement se fait souvent de manière très lente. C'est la raison pour laquelle, un suivi continu sur une période relativement longue (au moins six mois) est nécessaire après la formation des relais et la mise en œuvre des activités de sensibilisation. Bien que le suivi ait pour objectif de vérifier l'état d'avancement des activités, l'accompagnement des services techniques est également nécessaire pour fournir les orientations supplémentaires et encourager les relais. Autant la durée du suivi est importante, autant la possibilité d'apparition d'effets positifs s'accroît.

D'autre part, lorsque les services techniques chargés du suivi sont confrontés à une insuffisance de ressources financières et de personnel, certaines mesures sont nécessaires : par exemple la réduction au minimum des visites de site, le développement d'un système de rapportage sur la base des informations collectées, présentées et actualisées périodiquement, l'affinement du contenu des rapports soumis, etc. Il est important d'exécuter convenablement les activités de suivis notamment dans les zones éloignées en s'appuyant sur les ressources humaines présentes dans la région telle que les membres de la plateforme régionale, etc.

Dans la mise en œuvre du projet Hygi.Ass/Rural, les homologues régionaux (BRH et SRA) ont été mis à contribution pour un suivi efficace des activités. Une harmonisation des calendriers des deux services était toutefois nécessaire pour réduire les coûts des déplacements et partager le même état d'avancement des activités. Aussi, si on peut parvenir à une coopération avec le Ministère chargé de l'éducation, le suivi de l'éducation à l'hygiène dans les écoles élémentaires, en collaboration avec les IEF devient possible.

Par ailleurs, le suivi rapproché est très important. Par exemple c'est grâce à ce suivi que l'équipe du Projet a pu constater la régression de la situation de l'assainissement dans un village de la région de Tambacounda. Cette situation était en réalité liée au fait que beaucoup de ménages qui disposaient de latrines ont été confrontés à un remplissage des fosses. Du coup; ils ont retournés à la pratique de la DAL

12. Conclusion

Le présent manuel reste une modeste contribution à l'effort de capitalisation des expériences des projets et programmes mis en œuvre au Sénégal. Destiné aux acteurs du secteur de l'hygiène et de l'assainissement, il ne pourrait avoir la prétention d'être exhaustif en ce sens qu'il a été élaboré sur la base des acquis d'un seul intervenant, à savoir le projet Hygi.Ass/Rural.

Les approches « ATPC », « suivi renforcé de l'ATPC », « sensibilisation communautaire », « éducation à l'hygiène en milieu scolaire » et « marketing de l'assainissement » dont il décrit la démarche, les résultats et les enseignements ne sont pas les seules approches à même de susciter le changement de comportement en hygiène et assainissement en milieu rural. D'autres approches peuvent aussi être appliquées avec des résultats similaires, sinon meilleurs. C'est pourquoi, il est important d'adapter les approches aux spécificités de chaque village.

Cela dit, le manuel peut servir de document de référence et d'orientation pour tout acteur intéressé par la promotion du changement de comportement en hygiène et assainissement en milieu rural. Ceci dans la perspective de l'atteinte des ODD que la communauté internationale a adopté à New York lors de l'assemblée générale des nations Unies du 25 au 27 septembre 2015, notamment l'Objectif 6 : « Garantir l'accès de tous à l'eau et à l'assainissement et assurer une gestion durable des ressources en eau ».

ANNEXES

- 1. Supports d'exécution et outils de suivi pour la mise en œuvre des approches « ATPC », « Suivi renforcé de l'ATPC » et « Sensibilisation communautaire »**
- 2. Supports d'exécution et outils de suivi pour la mise en œuvre de l'approche « Education à l'hygiène »**
- 3. Supports d'exécution et outils de suivi pour la mise en œuvre de l'approche « Marketing de l'assainissement »**
- 4. Tableau récapitulatif de formation variée**
- 5. Outils de suivi des interventions pour les services techniques**
- 6. Liste des manuels et guides collectés**

N.B. Certains outils/supports présentés ici sont élaborés à la base des documents/outils/supports existants fournis par les homologues du projet (SNH, DA, BRH et SRA) ou à travers la recherche effectuée par le Projet.

Annexe 1. Supports d'exécution et outils de suivi pour la mise en œuvre des approches « ATPC », « Suivi renforcé de l'ATPC » et « Sensibilisation communautaire »

- 1) Rapport état des lieux – pré déclenchement
- 2) Fiche de collecte de données – pré déclenchement
- 3) Fiche synoptique de déclenchement
- 4) Fiche de suivi mensuel au niveau du village
- 5) Rapport pour le suivi d'activité d'ATPC (relais)
- 6) Fiche de vérification du statut FDAL

** Les outils suivants 7) – 11) peuvent être utilisés dans la mise en œuvre des trois approches suscitées :*

- 7) Fiche - Visite à domicile (VAD)
- 8) Fiche - Causerie
- 9) Fiche - Set-Setal
- 10) Guide du relais en sensibilisation
- 11) Outils SARAR/PHAST

RAPPORT ETAT DES LIEUX PREDECLENCHEMENT DE **DATE :**

Membres de la mission : Equipe 1:

Equipe 2:

Points abordés	Indicateurs		Remarques
	Nom de l'indicateur	Effectifs	
Données Démographiques	Population recensée		
	dont Hommes		
	Femmes		
Données socio-économiques	Nombre de concessions		
	Nombre de ménages		
	ASC		
	GPF		
	Ecole		
	Structure de santé (case)		
	Mosquée		
	Forage		
AEP	Mini forage scolaire		
	Branchements particuliers		
	Bornes fontaines		
	Puits		
	Latrines familiales traditionnelles		
	Latrines familiales améliorées		
Assainissement	Fosses septiques		
	Sans système		
	Dispositifs de lave-main		
	Blocs sanitaires scolaires		
	Poubelles dans les concessions		
	Ménages avec SENC		
	Ménages insalubres		

Problèmes majeurs d'hygiène et d'assainissement dans le village :

1. DAL de la majorité de la population du fait du nombre insuffisant de latrines
2. Absence de DLM au niveau des latrines existantes
3. Non couverture des trous de défécation des latrines existantes
4. Absence de traitement de l'eau de boisson
5. Système d'évacuation non conforme (SENC) des eaux usées entraînant leur déversement sur la voie publique
6. Insalubrité des concessions du fait d'un défaut de balayage et de la cohabitation des populations avec les animaux
7. Inexistence de poubelles dans les concessions

FICHE SYNOPTIQUE DE DECLNCHEMENT

Date :

Région :

Département:.....

Arrondissement :.....

CR/ Commune :.....

Village/Quartier :.....

Présent :

Homme :

Femme :

Enfants :

Durée :.....

Heure de début :.....

Heure de fin :.....

Station radio de la zone :.....

Noms de Leaders Naturels :.....

Réaction de la population

Observations Générales/Impressions:

Chef de village

HOMOLOGUES

Annexe 1. 4) Fiche de suivi mensuel au niveau du village

7. Maladie lié à l'eau

	Dec.2014	Janv.2015	Fev.2015	Mars2015	Avril2015	Mai2015
Diarrhée						
Puisage de l'eau pour la vaisselle	Au fleuve, marigot, et lac Au puits traditionnel	Au fleuve, marigot, et lac Au puits traditionnel	Au fleuve, marigot, et lac Au puits traditionnel	Au fleuve, marigot, et lac Au puits traditionnel	Au fleuve, marigot, et lac Au puits traditionnel	Au fleuve, marigot, et lac Au puits traditionnel
	Au puits moderne	Au puits moderne	Au puits moderne	Au puits moderne	Au puits moderne	Au puits moderne
	A la borne fontaine	A la borne fontaine	A la borne fontaine	A la borne fontaine	A la borne fontaine	A la borne fontaine
	Au forage	Au forage	Au forage	Au forage	Au forage	Au forage
Puisage de l'eau pour la boisson	Au fleuve, marigot, et lac Au puits traditionnel	Au fleuve, marigot, et lac Au puits traditionnel	Au fleuve, marigot, et lac Au puits traditionnel	Au fleuve, marigot, et lac Au puits traditionnel	Au fleuve, marigot, et lac Au puits traditionnel	Au fleuve, marigot, et lac Au puits traditionnel
	Au puits moderne	Au puits moderne	Au puits moderne	Au puits moderne	Au puits moderne	Au puits moderne
	A la borne fontaine	A la borne fontaine	A la borne fontaine	A la borne fontaine	A la borne fontaine	A la borne fontaine
	Au forage	Au forage	Au forage	Au forage	Au forage	Au forage

10. Causeries

Nombre total de personnes présentes dans les causeries dans le mois: Dont : Hommes : Femmes : Jeunes :	Nombre moyen de personnes présentes par causerie dans le mois : Dont : Hommes : Femmes : Jeunes :	Nombre de causerie où chacun des thèmes suivants est développé : <ul style="list-style-type: none"> <input checked="" type="checkbox"/> Traitement de l'eau : <input checked="" type="checkbox"/> Conservation de l'eau : <input checked="" type="checkbox"/> Consommation de l'eau : <input checked="" type="checkbox"/> Lavage des mains au savon : <input checked="" type="checkbox"/> Maladies les plus fréquentes : <input checked="" type="checkbox"/> Gestion des eaux usées : <input checked="" type="checkbox"/> Défécation A L'AirLibre: <input checked="" type="checkbox"/> Dispositif de Lavage des Mains Savon : <input checked="" type="checkbox"/> Entretien des latrines : <input checked="" type="checkbox"/> Gestion de l'environnement : <input checked="" type="checkbox"/> Périlfécal : <input checked="" type="checkbox"/> Voies de contamination/barrières : <input checked="" type="checkbox"/> Autres (Préciser).....
--	---	---

11. Set-Setal

Nombre total de personnes présentes aux séances de set-setal dans le mois: Dont : Hommes : Femmes : Jeunes :	Nombre moyen de personnes présentes par séance de set-setal dans le mois Dont : Hommes : Femmes : Jeunes :	Nombre deois où l'un des lieux suivants a été entretenu par set-sétal dans le mois: <ul style="list-style-type: none"> <input checked="" type="checkbox"/> Place publique; <input checked="" type="checkbox"/> Les rues <input checked="" type="checkbox"/> Bornesfontaines; <input checked="" type="checkbox"/> Les maisons; <input checked="" type="checkbox"/> La mosquée; <input checked="" type="checkbox"/> L'école; <input checked="" type="checkbox"/> Le marché; <input checked="" type="checkbox"/> (Préciser).....
--	--	---

12. Observation et Commentaires (Constats, difficultés, conditions favorables etc.)

	Etat d'avancement du plan d'action :	Bon	Moyen	Faible
1	Situation actuel de la DAL dans le village :	Toujours présent	Fin	
	Niveau d'implication des autorités du village :	Très satisfaisant	satisfaisant	Pas satisfaisant
2				

Rapport pour le Suivi des Activités d'ATPC

Nom et Prénom :		
Village :		
Date de l'effectuée :	/ /	
Type d'activités :	Sensibilisation (causerie, visite à domicile, etc.) _____	
	Autre (à écrire) _____	
Objectif :		

Commentaires, Questions et Débats :

Recommandation à faire :

Remarques/Observations :

VERIFICATION DU STATUT FDAL DU VILLAGE

DE

Région : Département :
Arrondissement : Commune :
Date :

COMMISSION DE VERIFICATION :

STRUCTURES	NOM et PRENOM
Représentant du Sous-Préfet	
Représentant de la Communauté Rurale	
Représentant du Service Régional de l'Assainissement	
Représentant du Brigade Régionale de l'Hygiène	
Représentant de la région Médicale	
Représentant du Projet «Hygi.Ass/Rural»	

Ont procédé à la visite du village de dans la
Commune de en vue de faire la vérification du
statut FDAL (Fin de la Défécation à l'Air Libre) de ce village.

A l'issue de cette visite, les membres de la dite commission :

DECLARENT QUE :

Les conditions d'hygiène et d'assainissement du village répondent aux exigences ci-après :

- ✓ Chaque famille est dotée d'une latrine (plateforme, intimité, couverture trou de fosse)
- ✓ Tous les membres de la famille utilisent cette latrine pour déféquer Chaque latrine est équipée d'un dispositif lave-main
- ✓ Propreté du village et salubrité autour des points d'eau
- ✓ Il n'y a pas d'excrétât humain dans le village et aux abords

Annexe 1. 6) Fiche de vérification du statut FDAL

Ainsi, le village deest déclaré FDAL, assorti des recommandations mentionnées dans l'état des recommandations.

ETAT DES RECOMMANDATIONS

Le statut FDAL est déclaré avec les recommandations suivantes :

.....
.....
.....
.....
.....
.....
.....

Ont signé (tous les membres de la commission) :

STRUCTURE	NOM et PRENOM	EMARGEMENT
1.		
2.		
3.		
4.		
5.		
6.		

Fait àle
*en six(6) exemplaires

Annexe 1. 7) Fiche - Visite à domicile (VAD)

FICHE DE VISITE A DOMICILE (VAD)

DEPARTEMENT: _____	COMMUNAUTE RURALE: _____
VILLAGE: _____	QUARTIER : _____
Date activité : /...../...../	NOM DU CHEF DE MENAGE : ETHNIE :
Nbre d'Homme / ____/	Nbre de Femme / ____/
Nom Prénom relais : _____	

(1) Dispositif de LMS

<i>Un Dispositif de LMS est mis en place dans les toilettes</i> <input type="checkbox"/> OUI <input type="checkbox"/> NON	<i>Y a t-il du savon/cendre</i> <input type="checkbox"/> OUI <input type="checkbox"/> NON	<i>Y'a-t-il de l'eau</i> <input type="checkbox"/> OUI <input type="checkbox"/> NON
<i>Un dispositif de LMS est mis en place dans la concession</i> <input type="checkbox"/> OUI <input type="checkbox"/> NON <i>Le dispositif de LMS mis en place dans la concession est utilisé durant les repas</i> <input type="checkbox"/> OUI <input type="checkbox"/> NON	<i>Utilise t-il du savon/cendre</i> <input type="checkbox"/> OUI <input type="checkbox"/> NON	<i>Existe-t-il des pots de chambre pour les enfants (observation directe)</i> <input type="checkbox"/> OUI <input type="checkbox"/> NON

(2) Puisage et utilisation de l'eau

<i>Lieux de puisage</i> <input type="checkbox"/> Fleuve, Marigot et Lac, <input type="checkbox"/> Puits traditionnel, <input type="checkbox"/> Puits moderne, <input type="checkbox"/> Borne Fontaine, <input type="checkbox"/> Forage	<i>L'eau utilisée pour la vaisselle</i> <input type="checkbox"/> Fleuve, marigot, lac, <input type="checkbox"/> Puits moderne, <input type="checkbox"/> Puits traditionnel, <input type="checkbox"/> BF, <input type="checkbox"/> Forage	<i>L'eau utilisée pour la toilette</i> <input type="checkbox"/> Fleuve, marigot, lac, <input type="checkbox"/> Puits moderne, <input type="checkbox"/> Puits traditionnel, <input type="checkbox"/> BF, <input type="checkbox"/> Forage	<i>L'eau utilisée pour la boisson</i> <input type="checkbox"/> Fleuve, marigot, lac, <input type="checkbox"/> Puits moderne, <input type="checkbox"/> Puits traditionnel, <input type="checkbox"/> BF, <input type="checkbox"/> Forage
---	---	--	---

(3) Stockage et traitement de l'eau de boisson

<i>Réceptif de stockage de l'eau</i> <input type="checkbox"/> Bidon <input type="checkbox"/> canari <input type="checkbox"/> futs <input type="checkbox"/> bassine	<i>l'eau est bien conservée</i> <input type="checkbox"/> OUI <input type="checkbox"/> NON	<i>L'eau est traitée</i> <input type="checkbox"/> OUI <input type="checkbox"/> NON	<i>Si oui, avec quelle méthode traitez-vous l'eau</i> Ebullition <input type="checkbox"/> Décantation <input type="checkbox"/> Filtration <input type="checkbox"/> oasis <input type="checkbox"/> Aquatabs <input type="checkbox"/> Javellisation <input type="checkbox"/>
--	--	---	--

(4) Entretien de la latrine

<i>La latrine est bien entretenue (observation directe)</i> <input type="checkbox"/> OUI <input type="checkbox"/> NON	<i>Combien de fois la latrine est nettoyée</i> <input type="checkbox"/> 1/Jour <input type="checkbox"/> 1/2Jours <input type="checkbox"/> 1/Semaine <input type="checkbox"/> 2/Semaine	<i>Quels sont les produits utilisés</i> Eau simple <input type="checkbox"/> Cendre <input type="checkbox"/> Eau et javel <input type="checkbox"/> Détergent <input type="checkbox"/>	<i>La latrine est couverte</i> <input type="checkbox"/> OUI <input type="checkbox"/> NON
--	--	--	---

Annexe 1. 7) Fiche - Visite à domicile (VAD)

Observations et Commentaires :

1	
2	
3	

Vérification superviseur	Date de Vérification	Signature
Nom : Prénom :	/.../.../...../	

N°.....

VILLAGE DE

PENOM ET NOM DU RELAIS :.....

FICHE D'ACTIVITES/ CAUSERIE

DATE	THEMES DEVELOPPES	NBRE DE PRESENT			NBRE TOTAL DE PRESENTS	OBSERVATIONS
		H	F	J		

Thèmes suggérés :

- Traitement de l'eau
- Conservation de l'eau
- Consommation de l'eau
- Lavage des mains au savon
- Maladies les plus fréquentes
- Gestion des eaux usées
- Défécation A L'Air Libre
- Dispositif de Lavage des Mains Savon
- Entretien des latrines
- Gestion de l'environnement
- Péril fécal
- Voies de contamination/barrières
- Autres.....

N°.....

VILLAGE DE

PENOM ET NOM DU RELAIS :.....

FICHE D'ACTIVITES/ SET-SETAL

DATE	LIEUX ENTRETENUS	NBRE DE PRESENTS				OBSERVATIONS
		H	F	J	Total	

LIEUX SUGGERES :

- Place publique
- Les rues
- Puits
- Borne fontaine
- Forage
- Les maisons
- La mosquée
- L'école
- Le marché
- Autres (préciser).....

GUIDE DU RELAI

Comment animer un groupe?

❖ Bien préparer l'animation

- Choisir le thème
- Prévenir le chef de village
- Choisir avec le chef de village le lieu, la date et l'heure
- Informer les populations
- Préparer le matériel nécessaire
- Partager les rôles entre les deux relais : l'un animateur principal, l'autre co-animateur (secrétaire de séance/ gestionnaire de l'ambiance).

❖ Bien conduire l'animation

- Venir avant les autres pour la mise en place
- Organiser la disposition : relais face à l'auditoire
- Accueillir et installer les participants
- Salutations et remerciements
- Prières
- Présentation des relais
- Présentation du projet et de l'objectif de l'activité
- Exposé du thème par l'animateur principal complété par l'autre
- Questions et contribution de l'auditoire
- Réponses aux questions soulevées
- Evaluation des acquis de l'auditoire
- Synthèse, prières avant de clôturer la séance

❖ Eviter certains biais

- Mépriser les mœurs et coutumes locales
- Programmer les animations à des heures et jours inappropriés (heures de prières, heures de travail, jour de cérémonie...)
- Les malentendus et incompréhensions dans le village
- Organiser les animations à côté des lieux de grandes fréquentations (marchés, mosquées...)
- L'utilisation abusive du téléphone au cours de l'animation
- La division de l'auditoire en groupe
- Faire face à une seule partie du public
- Provoquer le bavardage en animation
- Des séances d'animation qui tire en longueur

Rôles et missions du relai

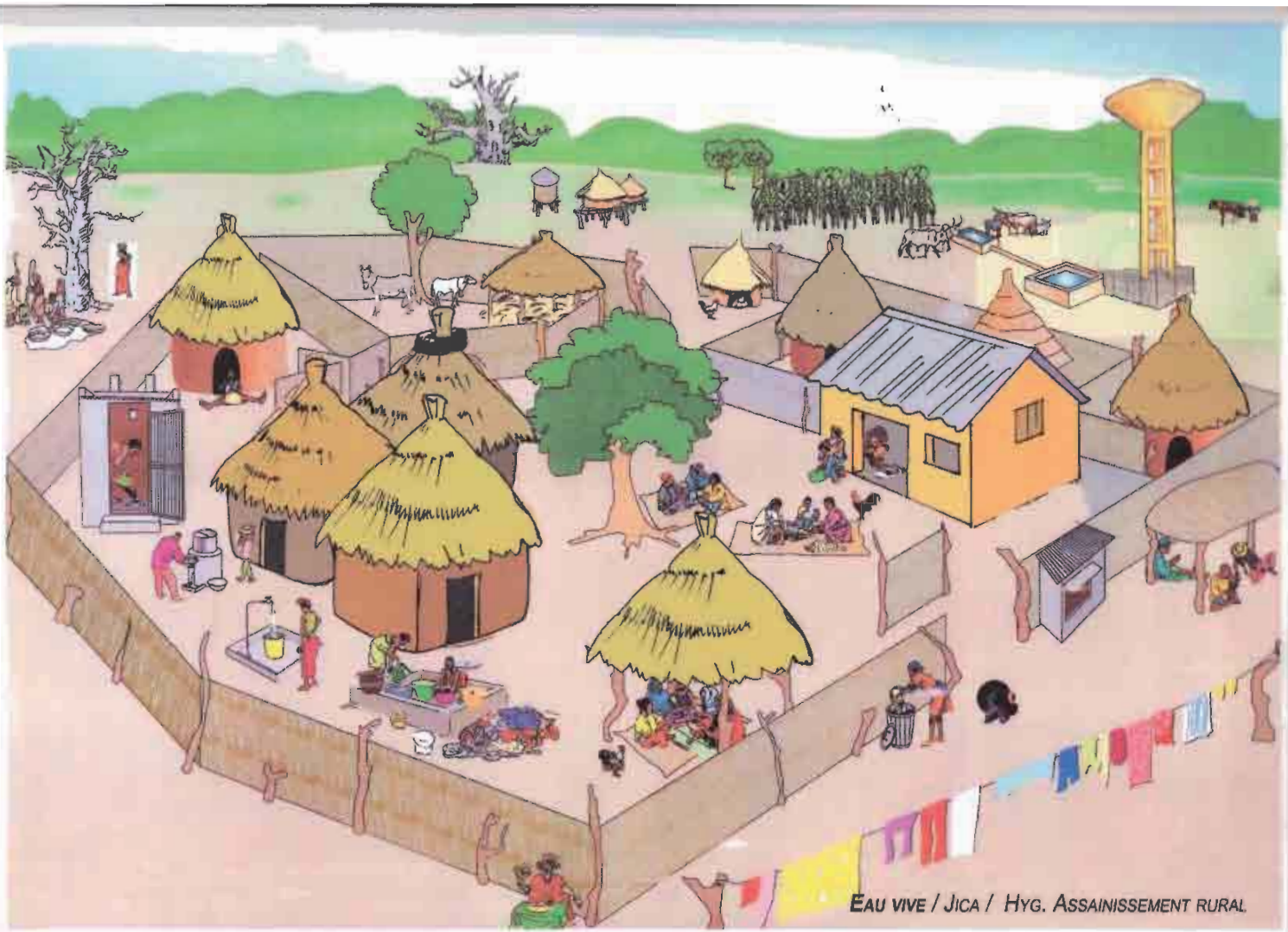
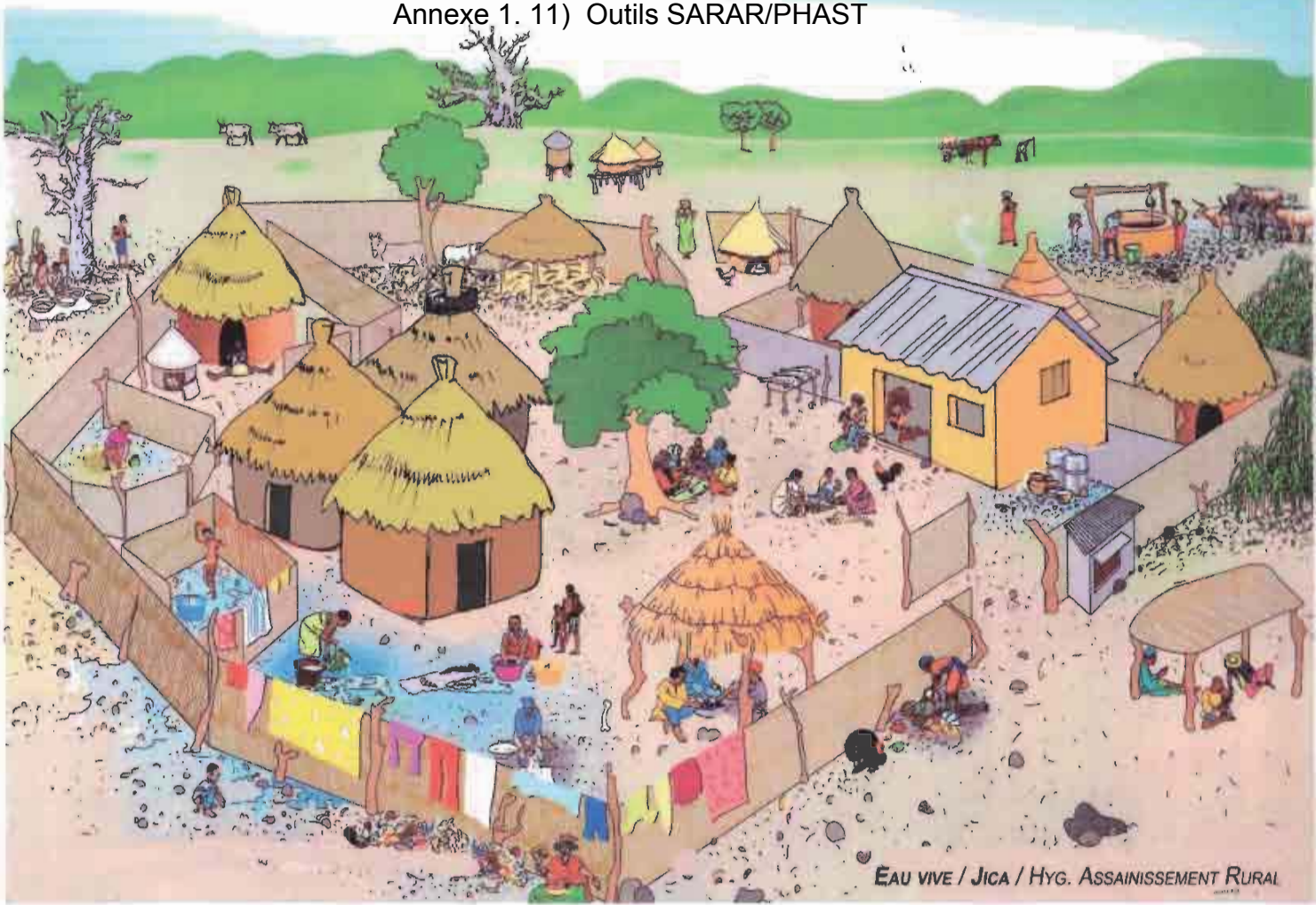
❖ Rôles

- Etre l'intermédiaire entre les populations et l'équipe du projet
- Accompagner les populations dans l'exécution du plan d'action élaboré lors du déclenchement

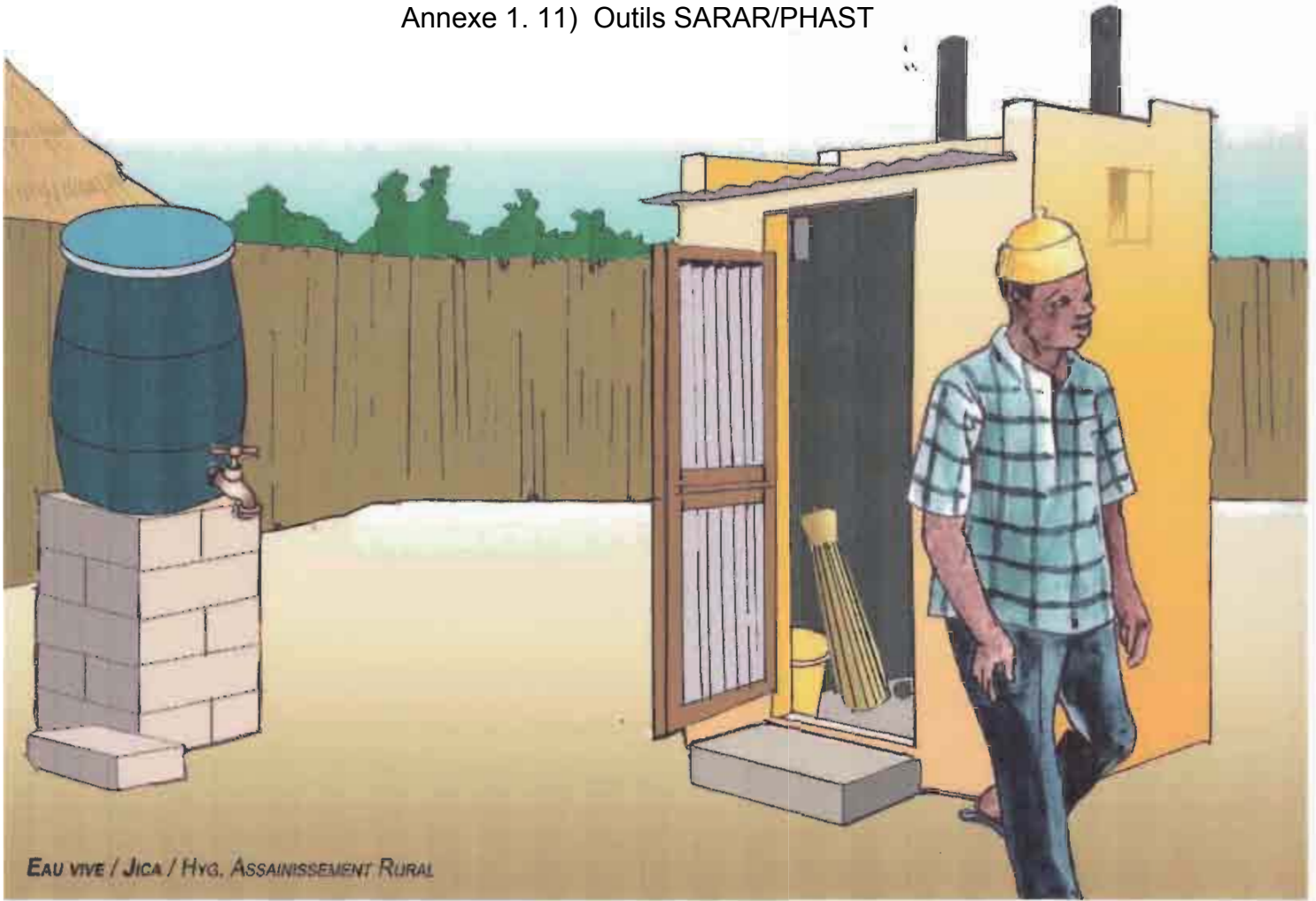
❖ Missions :

- Sensibiliser les populations à l'hygiène et à l'assainissement à travers des causeries
- Organiser des séances de set sétal
- Faire des VAD
- Remplir les fiches (outils) de suivi communautaire
- Rendre compte aux populations par rapport aux activités déroulées.

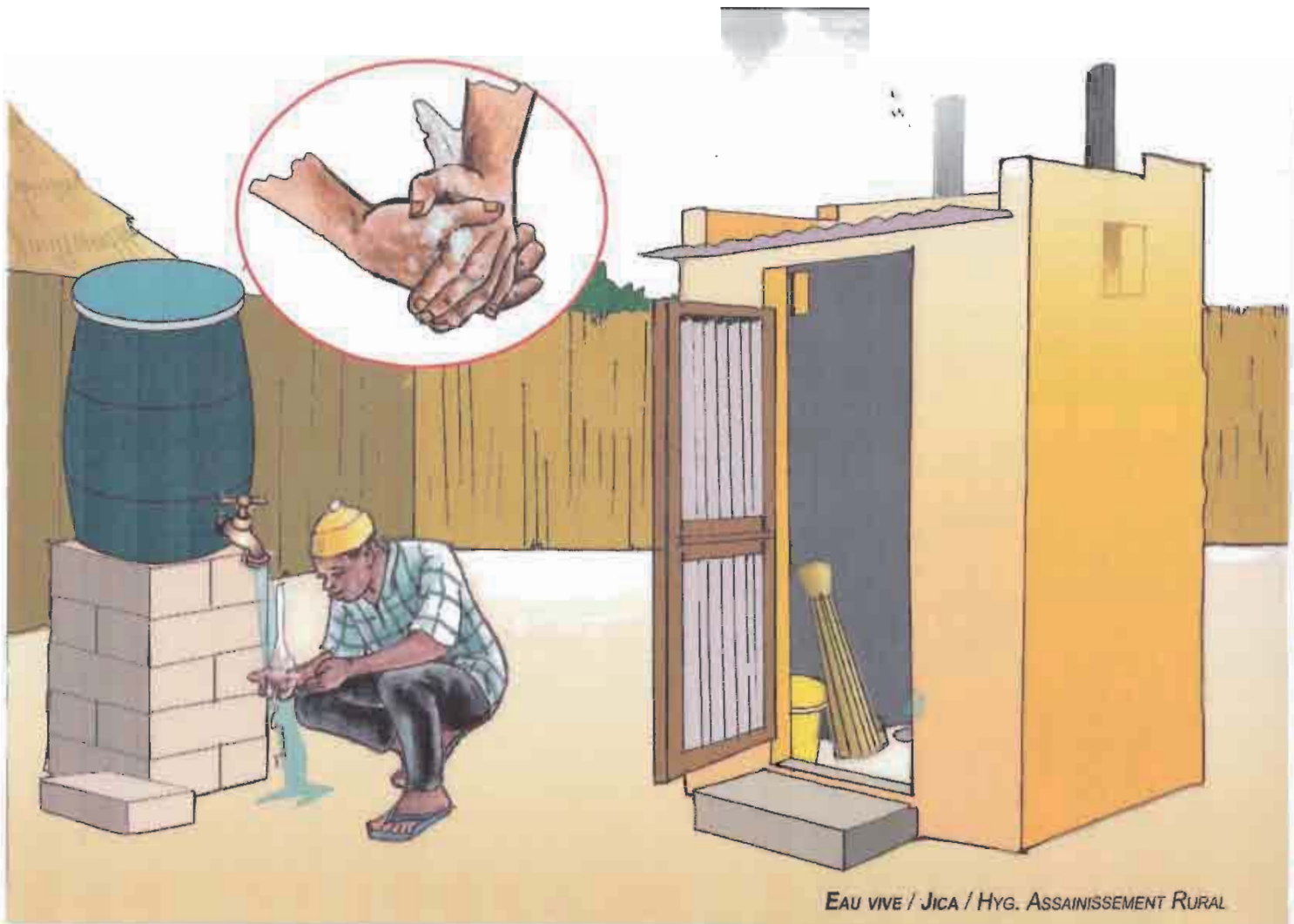
Annexe 1. 11) Outils SARAR/PHAST



Annexe 1. 11) Outils SARAR/PHAST

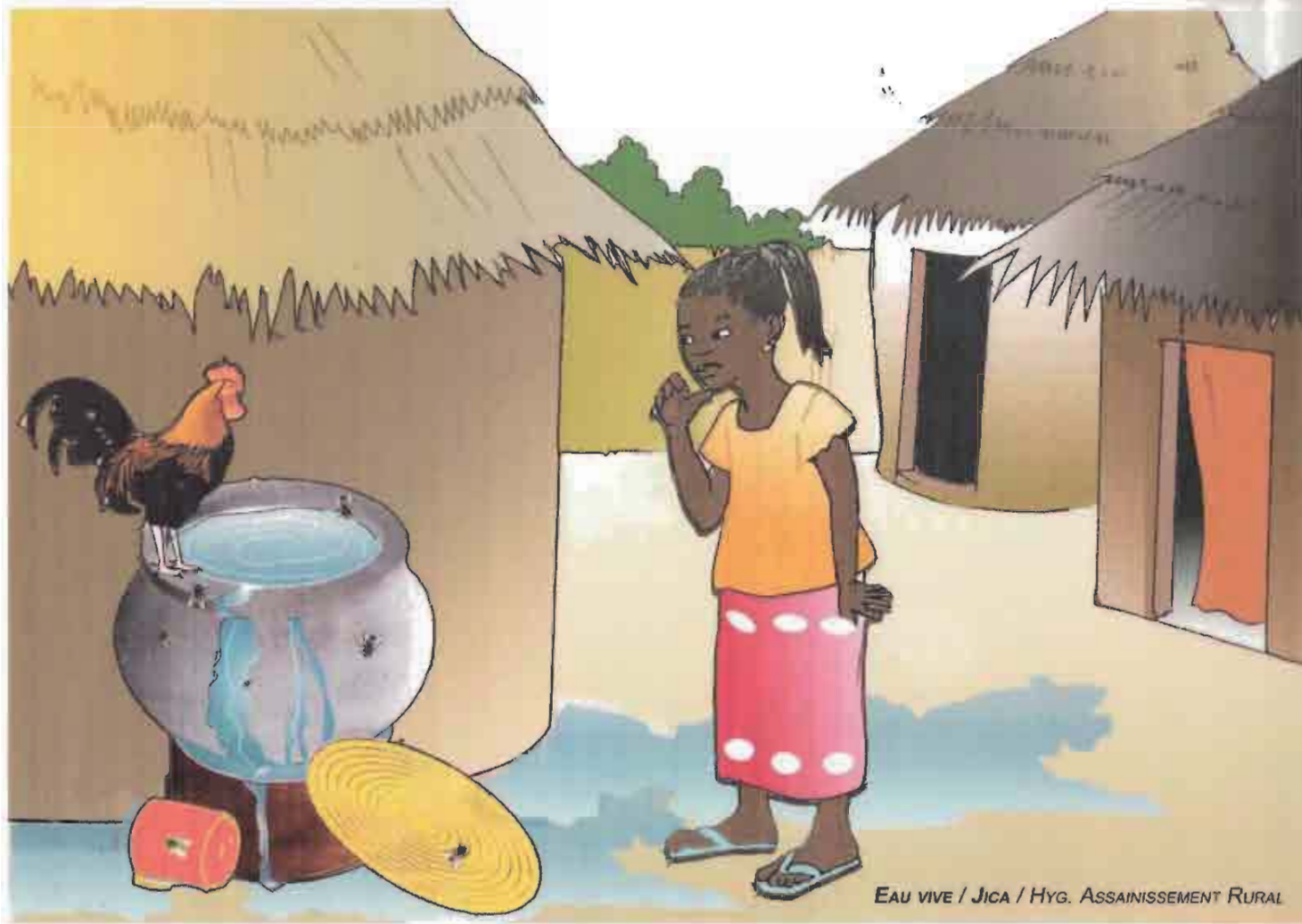
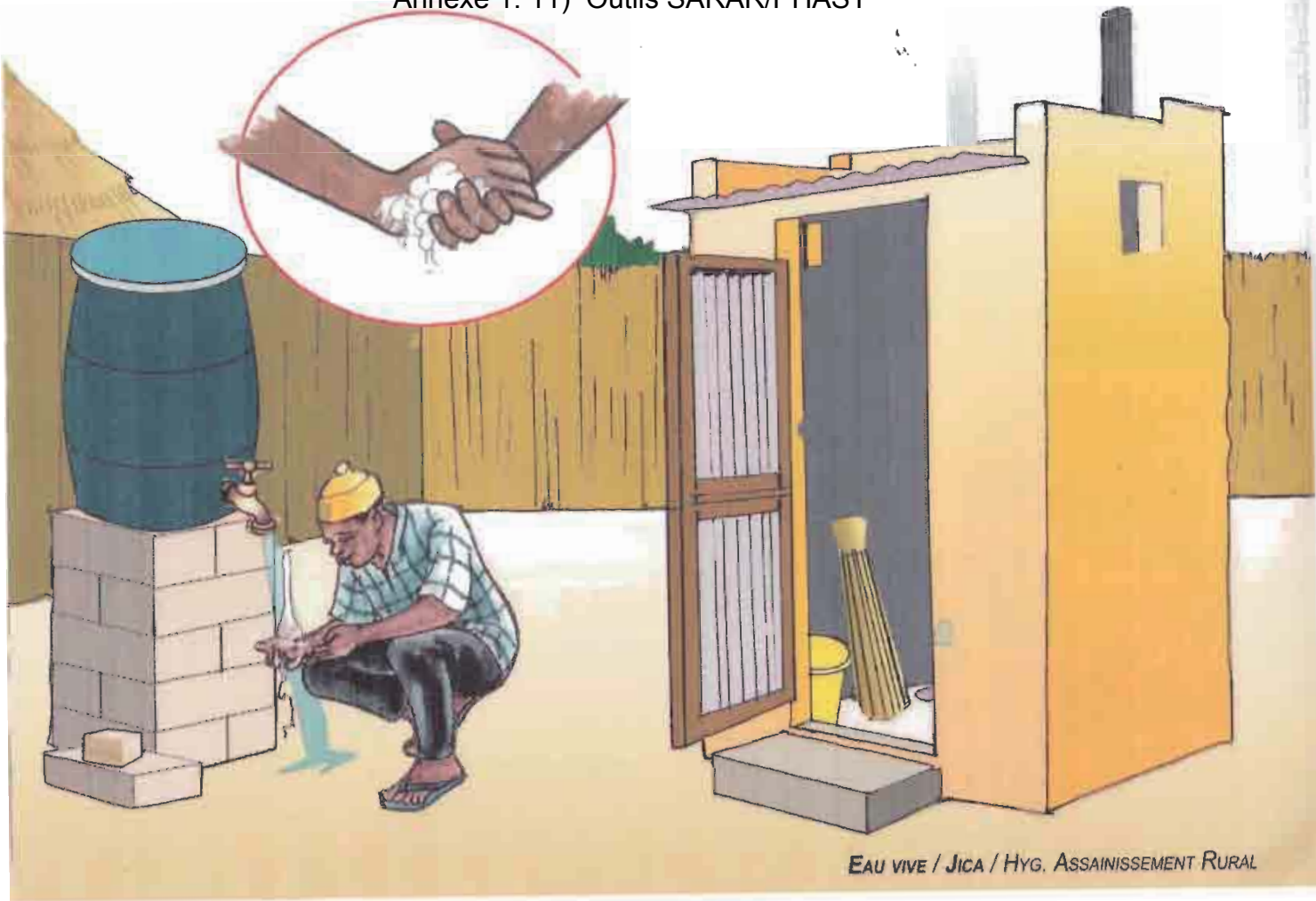


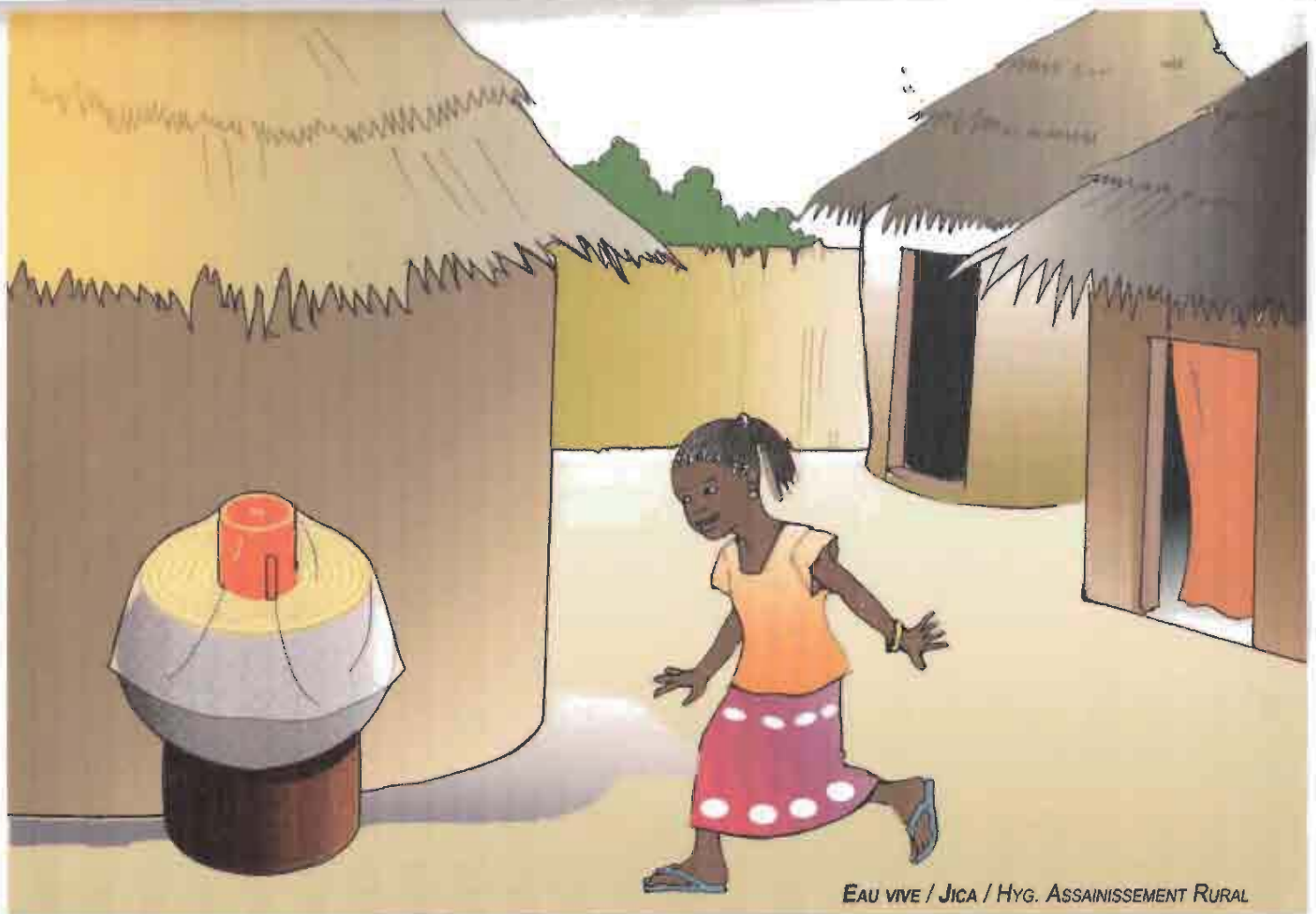
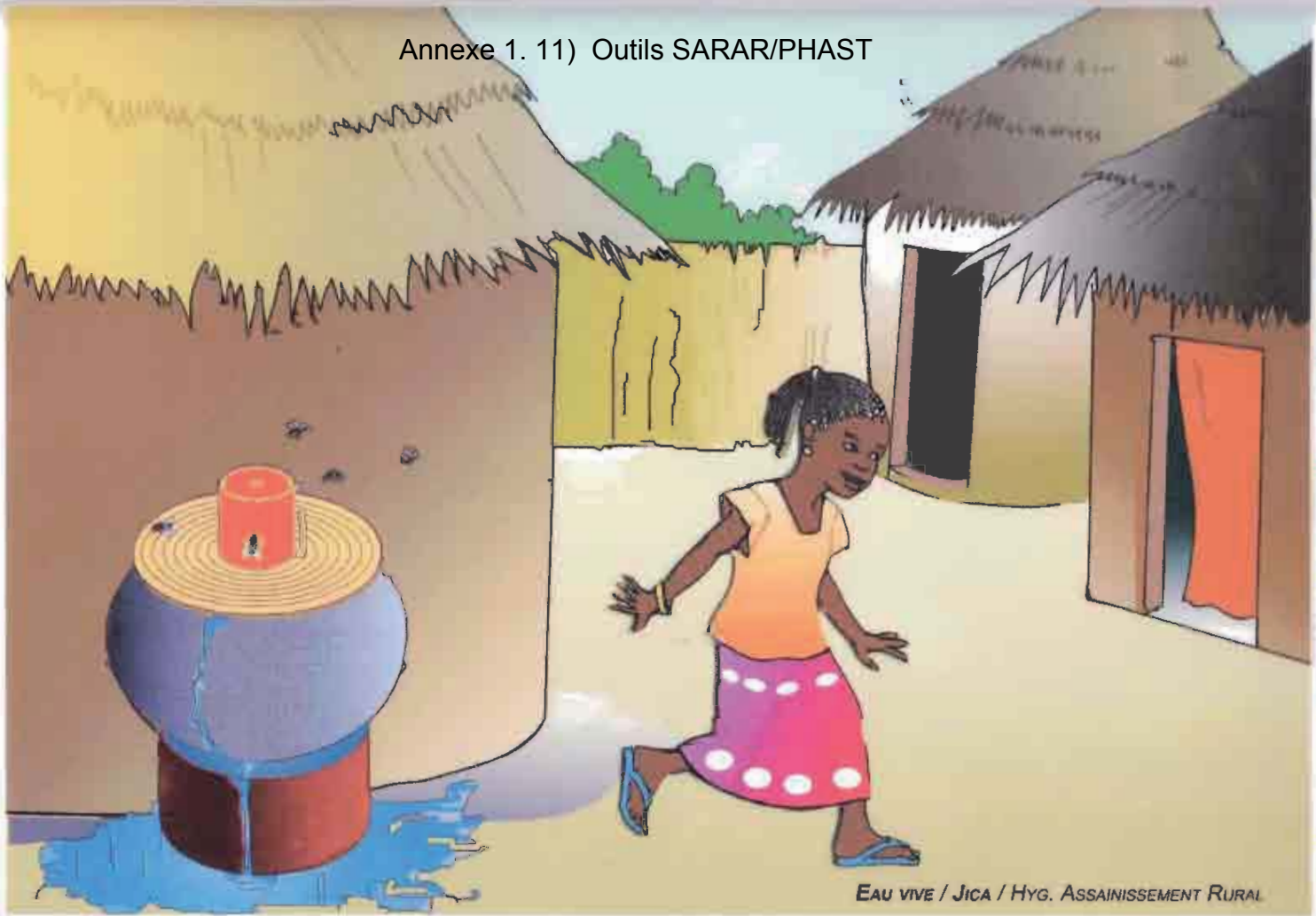
EAU VIVE / JICA / HYG. ASSAINISSEMENT RURAL



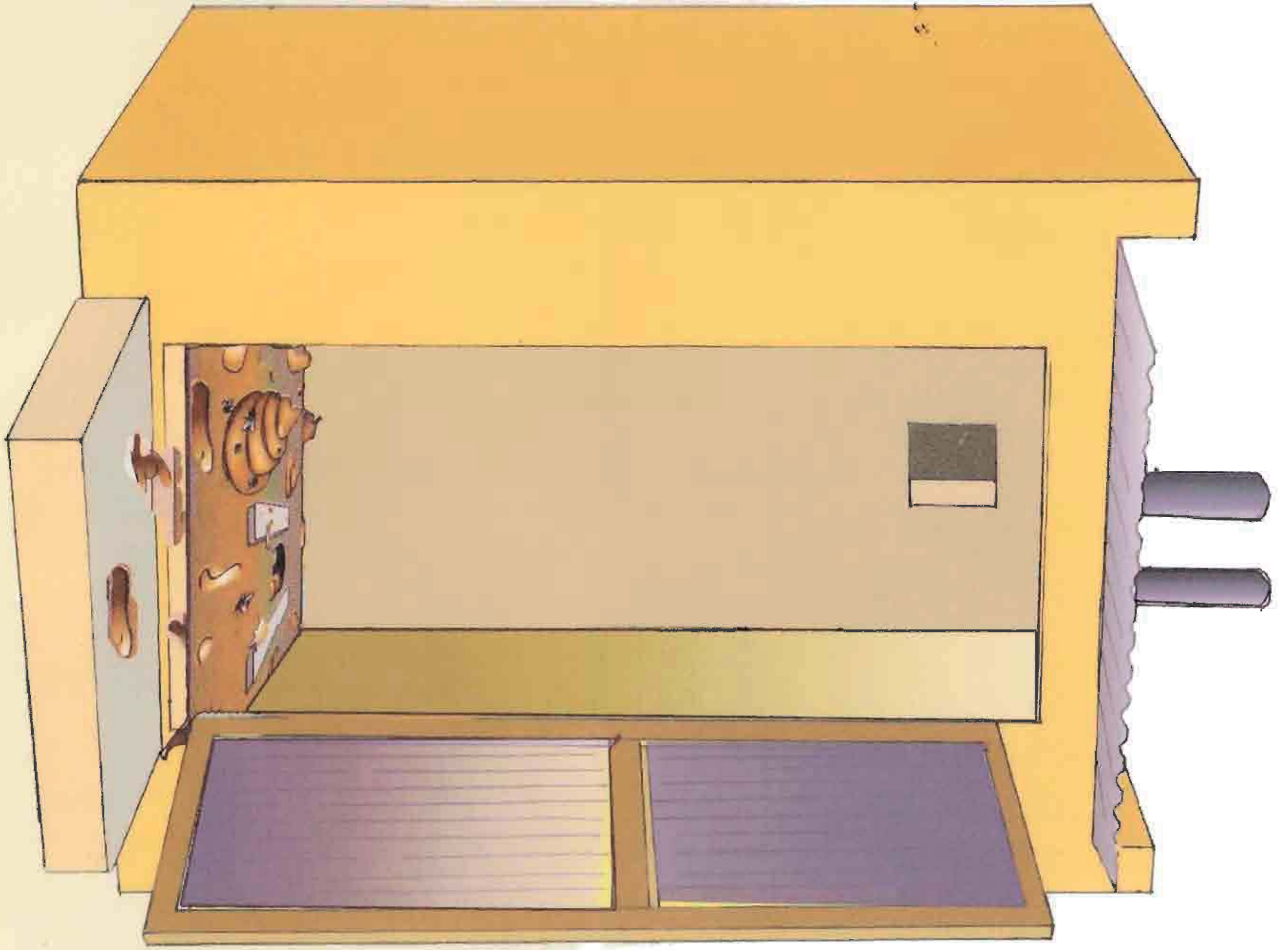
EAU VIVE / JICA / HYG. ASSAINISSEMENT RURAL

Annexe 1. 11) Outils SARAR/PHAST





Annexe 1. 11) Outils SARAR/PHAST

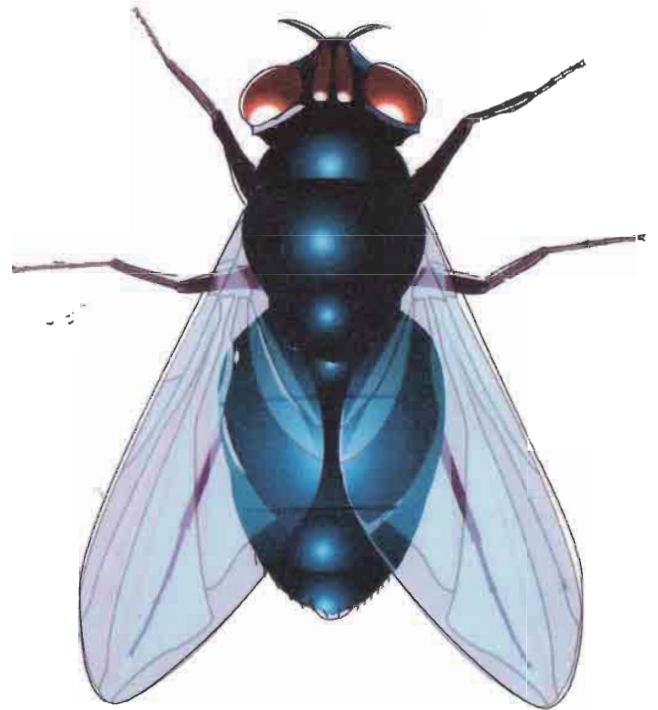
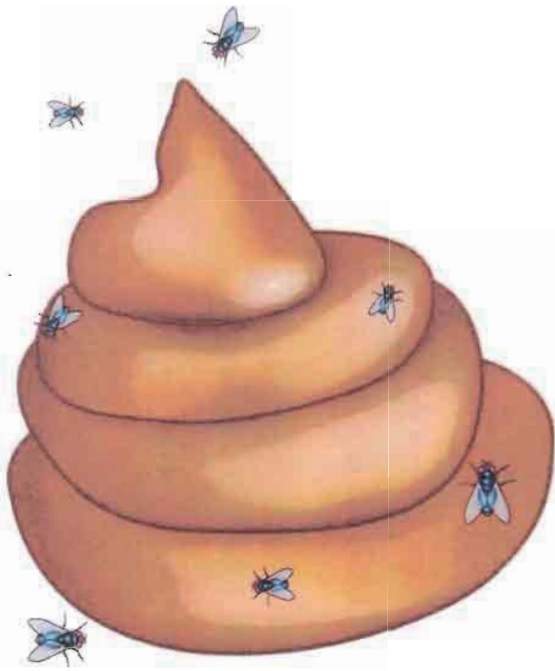
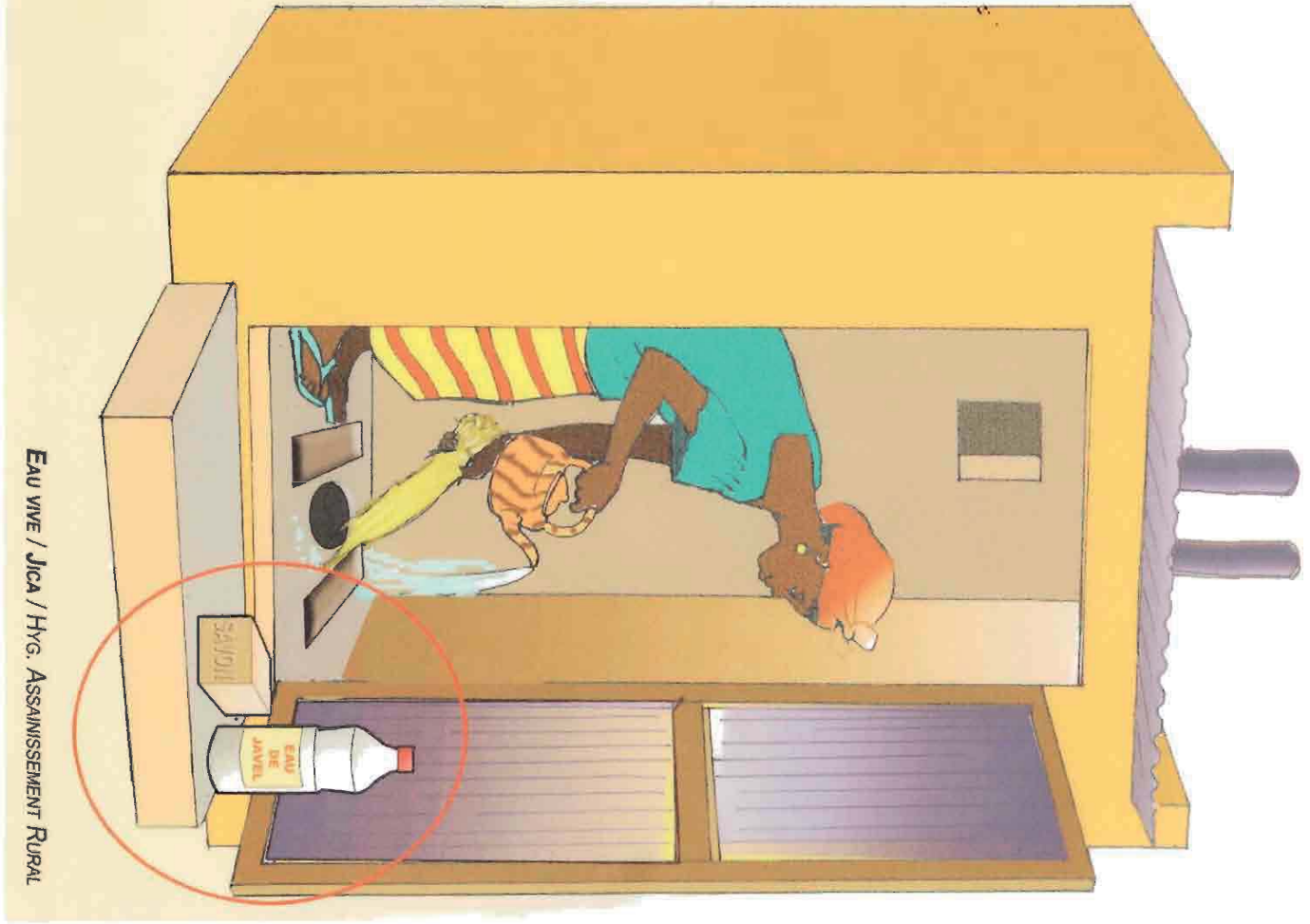


EAU VIVE / JICA / Hyg. ASSAINISSEMENT RURAL



EAU VIVE / JICA / Hyg. ASSAINISSEMENT RURAL

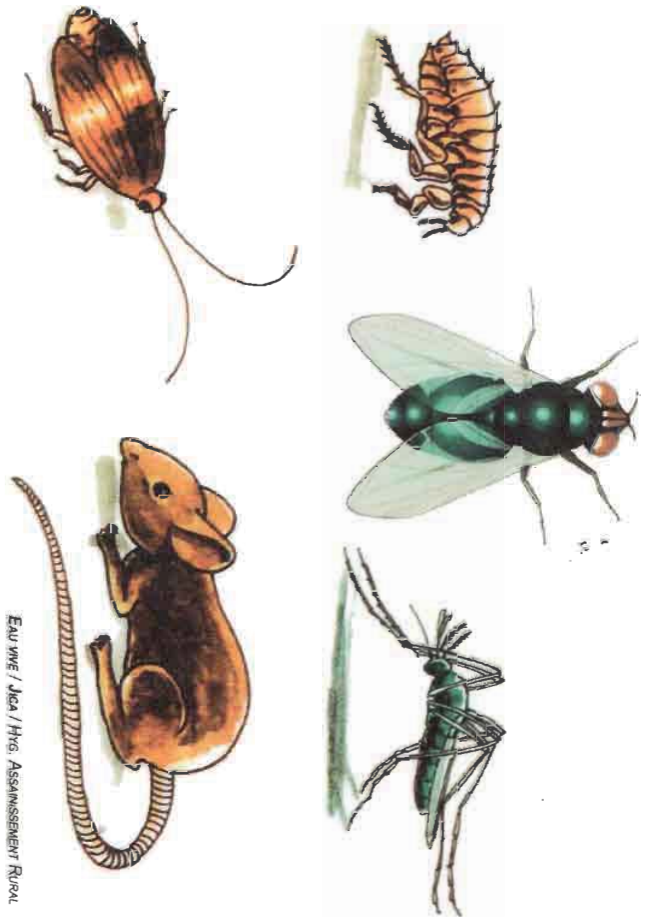
Annexe 1. 11) Outils SARAR/PHAST



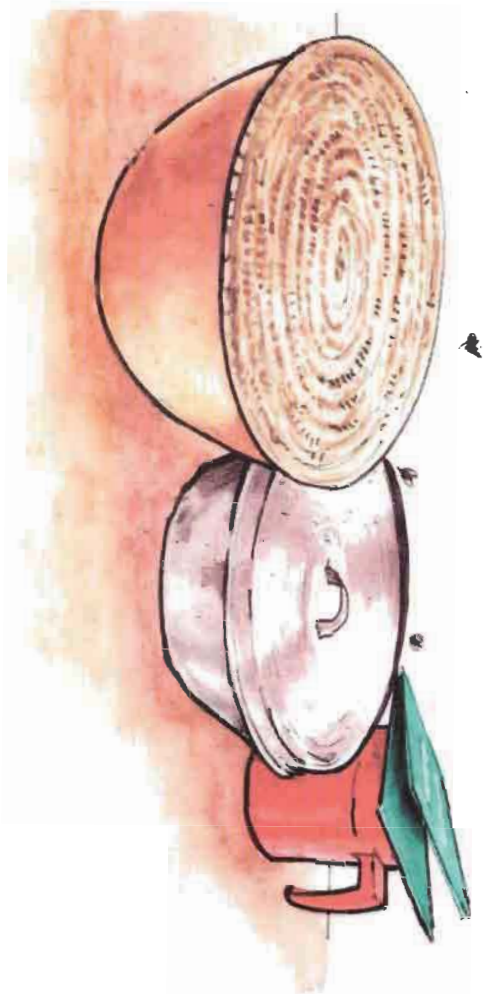
Annexe 1. 11) Outils SARAR/PHAST



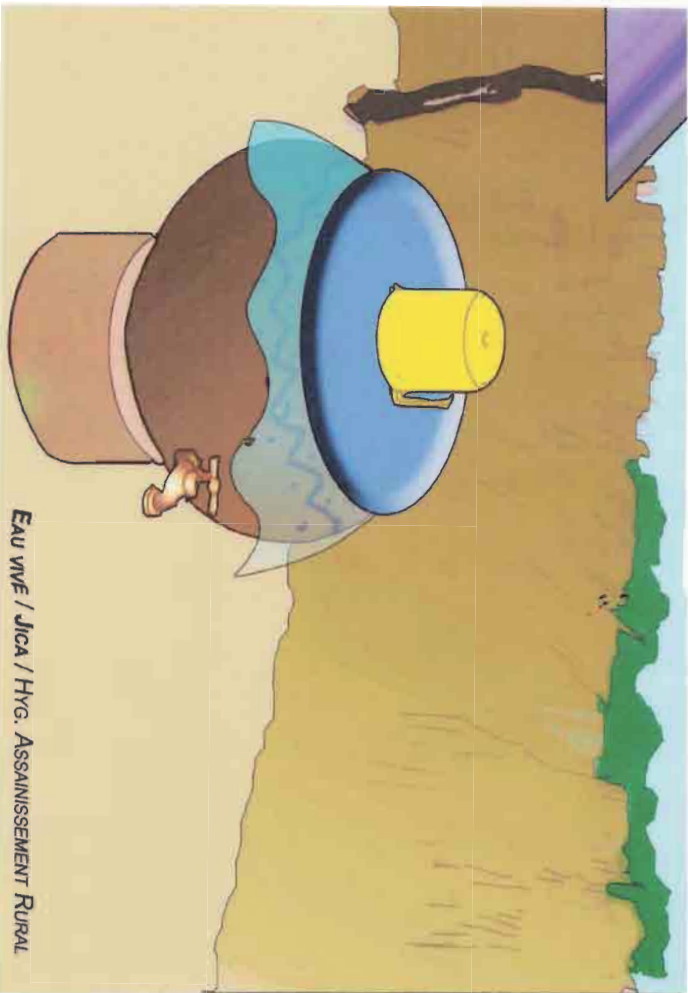
EAU VIVE / JICA / HYG. ASSAINISSEMENT RURAL



EAU VIVE / JICA / HYG. ASSAINISSEMENT RURAL

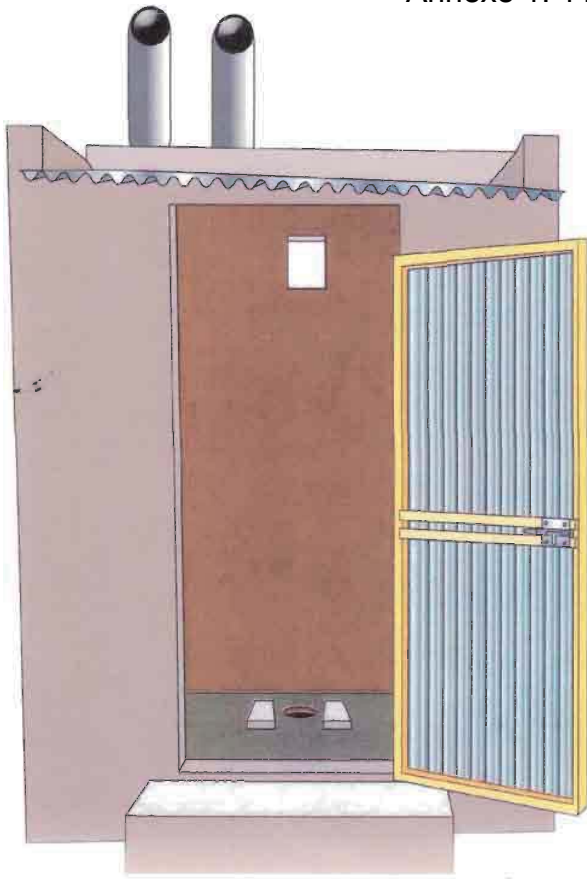


EAU VIVE / JICA / HYG. ASSAINISSEMENT RURAL

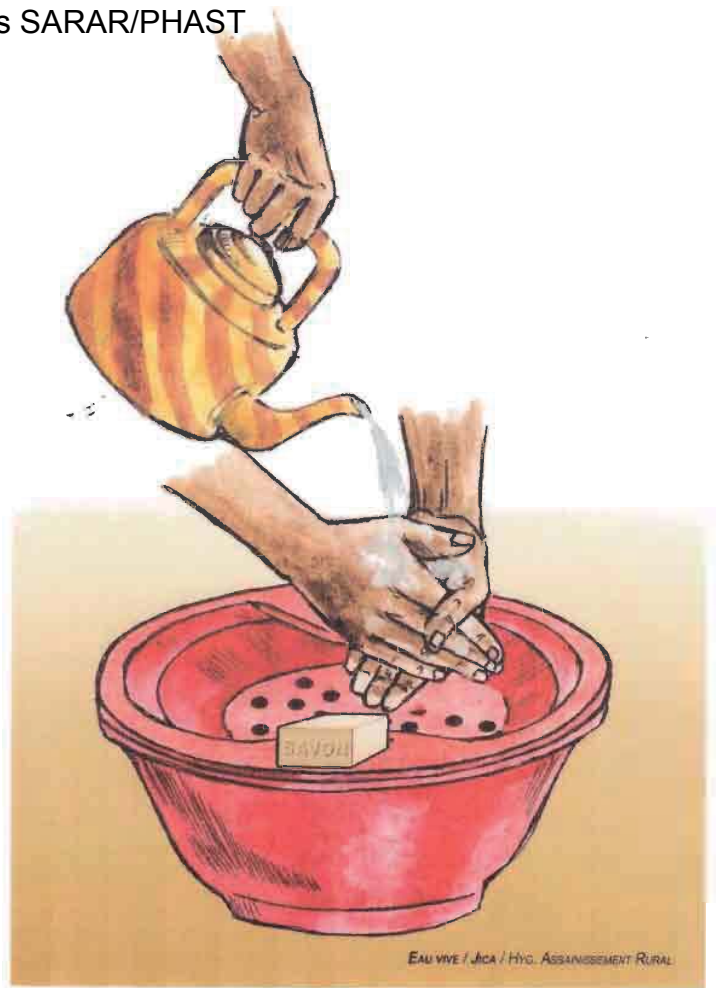


EAU VIVE / JICA / HYG. ASSAINISSEMENT RURAL

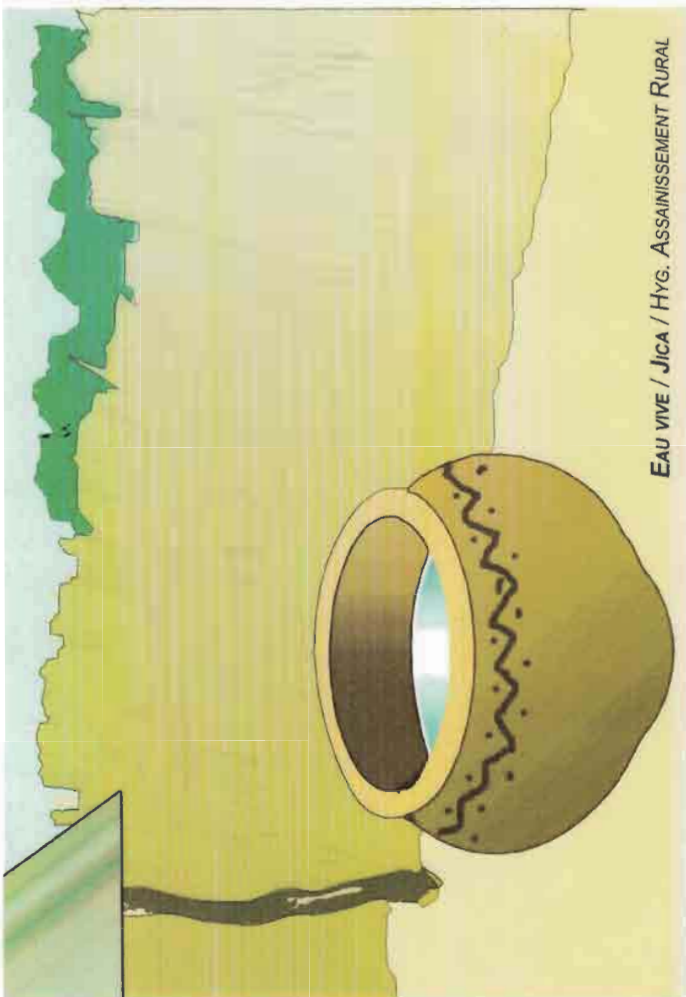
Annexe 1. 11) Outils SARAR/PHAST



EAU VIVE / JICA / HYG. ASSAINISSEMENT RURAL



EAU VIVE / JICA / HYG. ASSAINISSEMENT RURAL



EAU VIVE / JICA / HYG. ASSAINISSEMENT RURAL



EAU VIVE / JICA / HYG. ASSAINISSEMENT RURAL

**Annexe 2. Supports d'exécution et outils de suivi pour
la mise en œuvre de l'approche « Education à l'hygiène »**

- 1) Fiche de l'activité du mois (Enseignants)
- 2) Fiche suivi Education à l'hygiène (Directeurs)
- 3) Outil SARAR PHAST pour les enseignants
- 4) Enquête de l'éducation à l'hygiène (Elèves)

Annexe 2. 1) Fiche de l'activité du mois (Enseignants)

B. Comportement des élèves :

a. Quel est le taux d'utilisation des toilettes par les élèves dans votre classe ?

- 25%
- 50%
- 75%
- 100%
- Autres

b. Quel est le taux de lavage des mains avec le l'eau et du savon à la sortie des toilette chez les élèves dans votre classe ?

- 25%
- 50%
- 75%
- 100%
- Autres

c. Comment et le comportement physique des élèves en matière d'hygiène et d'assainissement?

- Très bon
- Bon
- Acceptable
- Mauvais

V- Observations:

* s'il y a des changements de comportement des élèves en matière d'hygiène et d'assainissement, précisez les.

.....

.....

.....

.....

.....

Fait àle.....

L'enquêteur

Fiche de suivi du mois de _____

Nom de l'école	
Nom du directeur	

I-SITUATION ADMINISTRATIVE

Nombre de classe	CP1	CP2	CE1	CE2	CM1	CM2
Nombre des élèves	Total : (garçon : _____ fille: _____)					
Nombre des enseignants						
Nombre des enseignants qui sont formé par le projet Hygi.Ass/Rural						

II-ACTIVITES (Renforcement des leçons en matière d'hygiène et d'assainissement)

A. Planification :

- a. Nombre de classes où les fiches pédagogiques sont disponibles.
 - _____ classe
- b. Nombre de classes où l'éducation à l'Hygiène est intégrée dans la planification pédagogique?
 - _____ classe

B. Exécution :

- a. La fréquence des cours d'éducation à l'hygiène dans le mois.
 - 1fois/Mois _____ classe
 - 2fois/Mois _____ classe
 - 3fois/Mois _____ classe
 - 4fois/Mois _____ classe
- b. Nombre d'enseignants qui utilise les outils d'Education à l'Hygiène qui sont distribués pendant la formation ?
 - _____ enseignants

III- Résultats

A. Environnement scolaire :

- La propreté de la salle de classe
 - Propre (_____ salle)
 - Pas propre (_____ salle)
- Nombre de classe qui installe le dispositif de lavage des mains à proximité de la salle
 - Dispositif avec savon ou cendre _____ salle de classe
 - Dispositif sans savons ou cendre _____ salle de classe
 - Il n'y a pas de dispositif (DLMS) _____ salle de classe
- Le dispositif de lavage des mains est-elle installé à intérieur du bloc sanitaire ou à proximité?
 - Oui, avec savon ou cendre
 - Oui, sans savons ou cendre
 - Non
- Nombre de classe qui a un récipient d'eau de boisson.
 - _____ classe
 - *l'état du récipient : Bien propre _____ classe
 - Acceptable _____ classe
 - Pas propre _____ classe
- Nombre de classe qui conserve bien de l'eau boisson.
 - _____ classe

B. Comportement des élèves :

- a. Taux d'utilisation des toilettes par les élèves dans l'école.
 - 25% _____ classe
 - 50% _____ classe
 - 75% _____ classe
 - 100% _____ classe
- b. Taux de lavage des mains avec le l'eau et du savon à la sortie des toilette chez les élèves dans l'école.
 - 25% _____ classe
 - 50% _____ classe
 - 75% _____ classe
 - 100% _____ classe
- c. Le comportement physique des élèves en matière de propreté ?
 - Très bon _____ classe
 - Bon _____ classe
 - Acceptable _____ classe
 - Mauvais _____ classe

C. Nettoyage et entretien de l'environnement scolaire :

- Les toilettes de l'école sont-elles nettoyées ?
 - Oui Elles sont nettoyé _____ fois par semaine par qui ? _____
 - Non
- Tous les blocs sanitaires sont fonctionnels ?
 - Oui
 - Non

A préciser les nombre de blocs sanitaires en non fonctionnels _____
- La cours de l'école est-elle nettoyée ?
 - Oui Elle est nettoyé _____ fois par semaine par qui ? _____
 - Non
- Existe-t-il un point d'eau fonctionnel dans l'école ?
 - Oui
 - Non
- Le point d'eau est-elle bien entretenus?
 - Oui Elle est nettoyé _____ fois par semaine par qui ? _____.
 - Non

V-Observations :

.....

.....

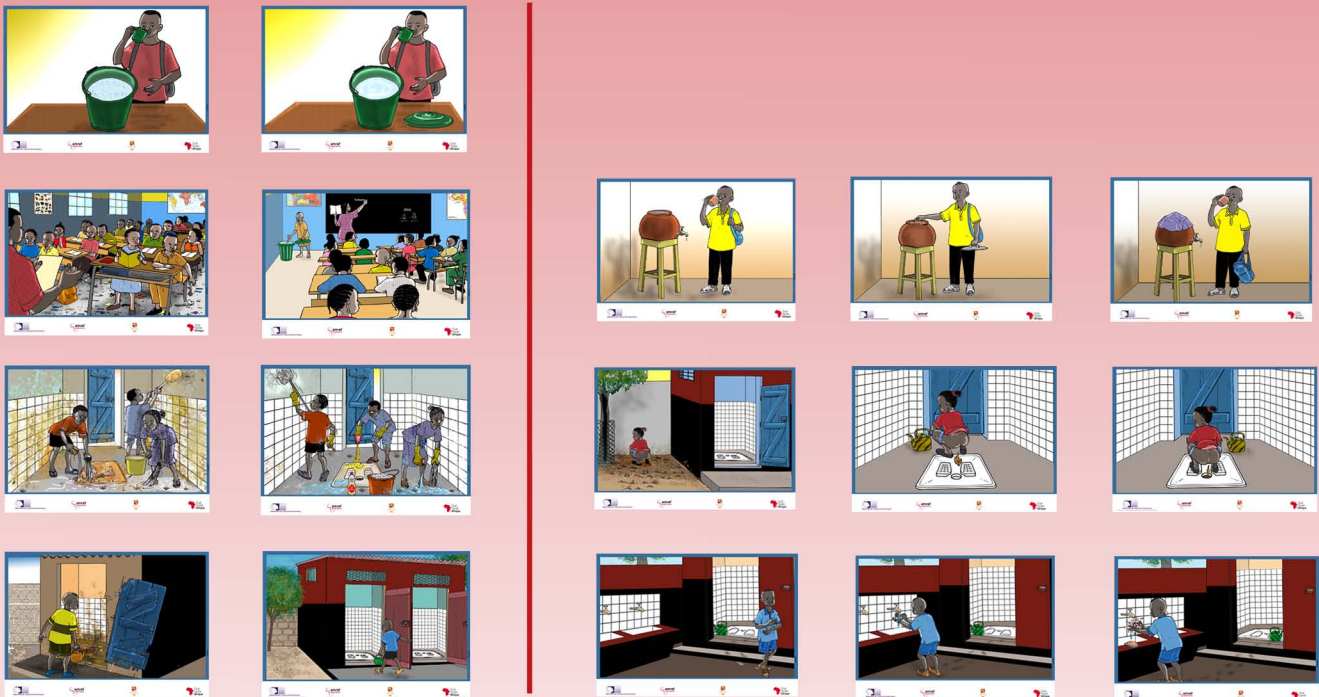
.....

.....

Fait àle.....

L'enquêteur

Pochette de 17 OUTILS PHAST IECCC



Ces outils sont le fruit de la collaboration entre l'AMREF, le Ministère de l'Éducation Nationale et ses partenaires.

Mai 2013

QUESTIONNAIRE ELEVE

Région :

Département :

Commune :

Nom du village:

Nom de l'enquêteur :

Nom de l'école fréquentée :

Classe...CI / CP / CE1 / CE2 / CM1 / CM2 / Autres /

Utiliser cet enquête pour les élèves ayant suivi les classes de l'éducation à l'hygiène pendant la période du mois de janvier et de juin 2014		Date : -----/-----/2014	
N°	IDENTIFICATION		
1	Prénom et Nom de l'élève		
2	Sexe	M / F	
3	Age		
4	Ethnie	Peulh / Wolof / Mandingue / Sérère / à préciser _____	
5	Au courant de l'année scolaire passé, aviez-vous suivi des enseignements liés à l'hygiène et l'assainissement (vivre dans son milieu) ;	Oui / Non	
6	Si oui, qu'est-ce qu'on vous a enseigné		
7	Est-ce que vous respectez ou pratiquez ce qu'on vous a enseigné concernant l'hygiène et l'assainissement à l'école et chez vous ?	Oui	Non
LAVAGE DES MAINS			
8	Est-ce que vous vous êtes lavés les mains aujourd'hui ?	Oui	Non → Q 14
9	Si oui, à (aux) quel(s) moment(s) vous vous êtes lavés les mains ? (réponses multiples, cocher des cases correspondantes)	A la sortie des toilettes	
		Avant le manger	
		Après le manger	
		Au retour de l'école	
		Autres à préciser	
10	Avec quoi vous vous êtes lavés les mains à l'école ?	Avec de l'eau seulement	
		Avec de l'eau et du savon	
		Avec de la Cendre	
		Autres à préciser	
11	Avec quoi vous vous êtes lavés les mains à domicile ?	Avec de l'eau seulement	
		Avec de l'eau et du savon	
		Avec de la Cendre	
		Autres à préciser	
12	Si avec du savon/cendre, où gardez-vous le savon (ou de la cendre) à la maison ?	Dans la maison	
		Dans un coin de la maison	
		A la latrine	
		Ailleurs (à préciser)	

Annexe 2. 4) Enquête de l'éducation à l'hygiène (Elèves)

Enquête de l'éducation à l'hygiène

Hygi. ~~Rur~~/Rural- 28/10/2014

13	Avec quoi vous vous-lavez les mains à l'école?	Bassine, Seau	
		Bouilloire	
		Dispositif de lave-mains	
		Bol, Pot	
		Autres à préciser	
14	A votre avis, quelle est la raison pour laquelle vous-vous lavez les mains avec de l'eau et du savon?	Pour se protéger des maladies	
		Pour rendre propre les mains	
		Pour enlever l'odeur	
		Autres à préciser	
15	Citer les trois (03) moments pendant les quels vous-vous lavez les mains habituellement à l'école et à la maison.		
LATRINES A LA MAISON et A L'ECOLE / MODE D'EVACUATION DES EXCRETA			
16	Vous utilisez les latrines à l'école ?	Oui →Q 17	Non →Q 18
17	Vous nettoyez les latrines à l'école ?	Oui	Non
18	Où est-ce que vous faites vos besoins quand vous êtes à l'école ?	A la latrine de maison	
		Derrière l'école	
		Ailleurs (à préciser)	
19	Disposez-vous de latrine à la maison ?	Oui→Q 20	Non →Q 26
20	Quel est le type de latrine à la maison?	Latrine traditionnelle	
		Latrine SLV (SanPlat)	
		Latrine DLV	
		Latrine VIP	
		Latrine TCM	
		Fosse étanche	
		Fosse septique	
		Autres à préciser	
21	La latrine est-t-elle fonctionnelle ?	Oui	Non →Q 26
22	Le trou de la défécation est couvert ?	Oui	Non
23	Est-ce qu'il existe un dispositif de lavage des mains à la latrine	Oui	Non
24	De l'eau est disponible à la latrine ?	Oui	Non
25	Présence de savon/cendre à la latrine ?	Oui	Non
26	Si vous ne disposez pas de latrine à la maison, où défèquent les membres de votre famille?(multiple réponse)	Dans la brousse	
		latrine du voisin	
		latrine de l'école	
		Pot de chambre	
		Derrière la maison (buissons)	
		Dans les champs	
		Autres à préciser	
27	A votre avis, quels sont les avantages liés à la défécation à l'air libre (DAL) ?	C'est bon pour la santé	
		Pouvoir être utilisé comme engrais	
		Il y a aucun avantage	
		Autres à préciser	

Annexe 2. 4) Enquête de l'éducation à l'hygiène (Elèves)

Enquête de l'éducation à l'hygiène

Hygi. Ans/Rural- 28/10/2014

28	A votre avis, quels sont les risques liés à la DAL ?	Pouvoir causer les maladies		
		Risque de la morsure de serpents/ scorpion		
		Agressions / viol		
		Il y a aucun risque		
		Autres à préciser		
GESTION DE L'EAU DE BOISSON		A l'Ecole	A la Maison	
29	Où est ce que vous obtenez de l'eau de boisson à la maison et à l'école?	Puits sans couvercle		
		Puits à couvercle		
		Pompe manuelle		
		Borne fontaine		
		Robinet à domicile		
		Chez le voisin		
		Forage		
		Cour d'eau		
		Vendeurs ambulants		
		Autres à préciser		
30	Chez vous et à l'école où conservez-vous l'eau de boisson ?		A l'Ecole	A la Maison
		Canaris		
		Fûts		
		Bidon		
		Seau sans robinet		
		Seau à robinet		
		Bouteille		
		Autres à préciser		
GESTION DES ORDURES A L'ECOLE				
31	Comment conservez-vous les ordures à l'école ?	Poubelle règlementaire		
		Récipient de fortune		
		Autres		
32	Comment traitez-vous les ordures de l'école?	Dépôts sauvages		
		Enfouissement		
		Incinération		
		compostage		
		Autres à préciser		
COMMUNICATION et PRATIQUE A LA MAISON				
33	Est-ce que vous parlez à la maison avec vos parents ou des autres membres de la famille sur l'hygiène et l'assainissement que vous avez appris à l'école ?	Oui → Q 34	Non → Q 36	
34	Quels sont les trois (3) sujets dont vous parlez le plus à la maison ? (cocher les cases)	Lavage des mains avec du savon		
		Utilisation des latrines hygiéniques		
		Consommer de l'eau potable		
		Conservation de l'eau de boisson		
		Propreté corporelle		
		Propreté de la maison/école		
		Autres (à préciser)		
35	A votre avis, vous pratiquez une meilleure habitude hygiénique à la maison?	Oui	Non	
36	Quelle est la raison pour laquelle vous ne parlez pas à la maison de l'hygiène et de l'assainissement ? (à préciser)			

Annexe 3. Supports d'exécution et outils de suivi pour la mise en œuvre de l'approche « Marketing de l'assainissement »

- 1) Catalogue 1 – Dispositifs de lavage des mains avec du savon, puisard pour le lave-mains, dispositif de fermeture du trou de défécation
- 2) Catalogue 2 – Superstructures de latrine améliorée
- 3) Fiche de suivi de l'approche « Marketing de l'assainissement » du projet

Dispositif de lavage des mains

1. TIPPY TAP



2. BIDON AVEC UN TROU



3. DEMI-BOUTEILLE



4. POT A SAVON



Liste de Dispositif
pour l'Assainissement



Dispositif de fermeture du trou de défécation



**1. DISPOSITIF DE FERMETURE
AVEC SAC**



**2. DISPOSITIF DE FERMETURE
AVEC BIDON**

Nom de dispositif :

TIPPY TAP



Matériaux nécessaires :

- Bambou et/ou Bâton de bois pour pied: 1.2m~2m×3
- Ficelle : 2m×3
- Bidon : 5 litres ×1
- Bambou et/ou Bâton de bois pour pédale: 1m× 1

Temps nécessaire : 30 min

Frais nécessaire : 650FCFA / jeu

Particularité :

- Confection facile et possible avec 100% des matériaux locaux
- Cout très faible
- Pas besoin de beaucoup de temps pour la confection
- Facile à manipuler

Mode de confection / Mode d'emploi :

1. CREUSEZ DEUX TROUS DE 45 CM DE PROFONDEUR ET SÉPARÉS D'ENVIRON 60 CM

2. PLACEZ LES BÂTONS FOURCHUS DANS LES TROUS ET ASSUREZ-VOUS QUE LES FOURCHES SOIENT À NIVEAU

3. REMPLISSEZ LES TROUS AVEC DES PIERRES ET DE LA TERRE, TASSEZ FERMEMENT

4. CHAUFFEZ LE CLOU AVEC LA BOUGIE ET FAITES DEUX TROUS DANS LE BIDON

5. FAITES UN TROU DANS LE SAVON ET ENFILEZ LA FICELLE

6. ACCROCHEZ LE SAVON ET LE BIDON, REMPLISSEZ CELUI-CI AVEC DE L'EAU

7. ATTACHEZ DE LA FICELLE AU BIDON

8. ATTACHEZ L'AUTRE BOUT DE LA FICELLE AU LEVIER À PIED

9. CREUSEZ UN TROU QUE VOUS REMPLISSEZ DE GRAVIER SOUS LE BIDON POUR ÉVITER LA BOUE.

Watershed Management Group

tippytap.org
save water. save lives.

gramprati

Nom de dispositif :

BIDON AVEC UN TROU



Matériaux nécessaires :

- Bidon : 20 litres ×1
- Rameau: 1

Temps nécessaire : 10 min

Frais nécessaire : 500FCFA / jeu

Particularité :

- Confection facile et possible avec 100% des matériaux locaux
- Cout très faible
- Pas besoin de beaucoup de temps pour la confection
- Facile à manipuler

Mode de confection :



1. Créer un trou à la partie inférieure du bidon avec un clou chauffé.



Ne pas trouser le bidon à cette hauteur.



2. Insérer un rameau dans le trou.

Mode d'emploi:



1. Enlever le rameau



2. Laver les mains

Nom de dispositif :

DEMI-BOUTEILLE



Matériaux nécessaires :

- Bouteille de Kirène vide : 1
- Ficelle : 1m

Temps nécessaire : 10 min

Frais nécessaire : 100FCFA / jeu

Particularité :

- Confection facile et possible avec 100% des matériaux locaux
- Cout très faible
- Pas besoin de beaucoup de temps pour la confection
- Facile à manipuler

Mode de confection :



1. Couper une bouteille de Kirène vide



2. Créer les 3 trous avec un clou chauffé



3. Ficeler la bouteille avec la ficelle

Mode d'emploi :



1. Verser l'eau



2. Laver les mains

Nom de dispositif :

POT A SAVON

*Idée offre par M. Mouctar NDIAYE,
BRH de Tambacounda*



Matériaux nécessaires :

- Bouteille de Kirène vide : 1
- Clou : 1

Temps nécessaire : 10 min

Frais nécessaire : 50FCFA / jeu

Particularité :

- Confection facile et possible avec 100% des matériaux locaux
- Ne demande pas cout
- Pas besoin de beaucoup de temps pour la confection
- Garder le savon au propre
- Pouvoir utiliser l'eau de savon

Mode de confection :



1. Couper une bouteille de Kirène vide



2. Fixer la bouteille coupée de la partie supérieure



3. Entasser la bouteille de la partie inférieure à celle supérieure

Mode d'emploi :




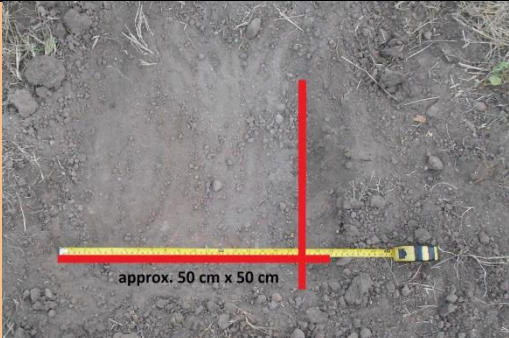



1. Mettre un savon



2. Utiliser l'eau de savon



3. Utiliser le savon

<p>Nom de dispositif :</p> <h2 style="text-align: center;">PUISARD POUR LE LAVAGE DES MAINS</h2> <p><i>Un puisard est un trou creusé dans le sol et rempli de graviers et cailloux. Les eaux de lavage des mains y sont versées.</i></p>		
<p>Matériaux nécessaires :</p> <ul style="list-style-type: none"> - Pierres ou cailloux de 4 – 8 cm de diamètre - Outil pour creuser un trou 		
<p>Temps nécessaire : 10 min</p>		<p>Frais nécessaire : 0 FCFA</p>
<p>Particularité :</p> <ul style="list-style-type: none"> - Confection facile et possible avec 100% des matériaux locaux - Réparation est aussi facile - Il y a des risques de pollution de la nappe phréatique si celle-ci est haute. 		
<p>Mode de confection / Mode d'emploi</p>		
		
<p>1. Creuser tout d'abord un trou d'approx. 50 cm de largeur et ...</p>	<p>2. ...de 10 - 15 cm de profondeur.</p>	
		
<p>3. Remplir le trou avec les cailloux d'approx. 4 – 8 cm de diamètre</p>	<p>4. Ça y est ! Un puisard de 50 cm de largeur.</p>	

Nom de dispositif :

DISPOSITIF DE FERMETURE AVEC SAC



Matériaux nécessaires :

- Sac vide de 50kg : ½
- Corde : 1 m

Temps nécessaire : 10 min

Frais nécessaire : 200FCFA

Particularité :

- Confection facile et possible avec 100% des matériaux locaux
- Cout très faible
- Pas besoin de beaucoup de temps pour la confection
- Facile à manipuler

Mode de confection / Mode d'emploi



1. Couper un sac vide de 50kg en 2 parties



2. Mettre un peu de sable dans le sac



3. Bien attacher le contenu du sac avec une corde



4. Déposer le dispositif sur le trou de défécation afin de bien fermer le trou

Nom de dispositif :

DISPOSITIF DE FERMETURE DU TROU AVEC BIDON



Matériaux nécessaires :

- Bidon de 20 litres
- Scie ou couteaux

Temps nécessaire : 10 min

Frais nécessaire : 500FCFA

Particularité :

- Confection facile et possible avec 100% des matériaux locaux
- Cout très faible
- Pas besoin de beaucoup de temps pour la confection
- Facile à manipuler

Mode de confection / Mode d'emploi :



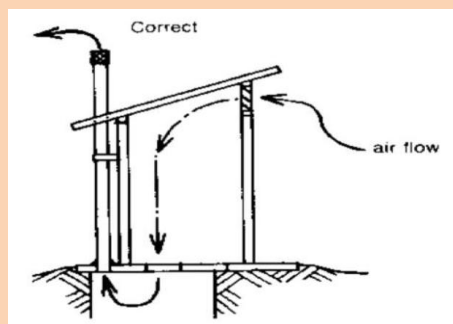
1. Couper le bidon à 10cm de sa partie supérieure



2. Peindre le dispositif en noir pour barrer la lumière solaire



3. Déposer le dispositif sur le trou de défécation afin de fermer



4. Ne pas mettre de dispositif dans une latrine avec cabine pour avoir bonne circulation de l'air

Type de superstructure :

BRIQUES EN CIMENT



Caractéristiques générales

Particularités :

- Faite à partir de matériaux indisponibles dans les villages pour la plupart
- Cout de réalisation élevé

Matériaux nécessaires :

Briques en ciment, Eau, Sable, tôle de zinc, lattes de bois, pointes chevrons

Frais nécessaire :

60,000 ~ 140,000 FCFA

Caractéristiques de structure

1. Superstructure faite en briques ciment



- Elle a l'avantage de durer assez longtemps et de résister aux intempéries,
- Elle respecte les normes d'hygiène car la circulation des mouches est réduite,
- Cependant pour la réalisation, il faut un maçon qualifié et le coût est aussi élevé.

2. Porte en tôle de zinc avec cadre en bois



- Ce type de porte permet de bien fermer la latrine,
- Elle est aussi résistante,
- Cependant, sous l'effet des vents violents, la porte, si elle n'est pas bien fermée, peut se détacher.

3. Toit de la superstructure fait en feuilles de zinc



- Ce type de toit protège des rayons solaires et des eaux de pluie,
- l'inconvénient est qu'elle accumule trop de chaleur

Type de superstructure :

BRIQUES EN BANCO



Caractéristiques générales

Particularités :

- Faite à partir de matériaux locaux disponibles dans le village
- Cout de réalisation faible

Matériaux nécessaires :

Argile, Eau, Briques, Paille, Tôles de zinc, Bouse de vache.

Frais nécessaire :

Moins de 20 000 FCFA

Caractéristiques de la superstructure

1. Superstructure non enduite et sans toit



- Non enduite, elle est moins coûteuse,
- Sans toiture ce type de cabine a l'avantage d'être assez bien aérée,
- Elle n'est pas très résistante. Les murs peuvent s'effriter sous l'effet du vent et de la pluie parce qu'elle n'est pas enduite,
- L'absence de toiture fait que l'utilisateur de la latrine est exposé au soleil et à la pluie,
- Des travaux de réhabilitation périodiques sont nécessaires.

2. Superstructure enduite et avec toit





- Elle permet une meilleure intimité et l'utilisateur se trouve à l'abri du soleil et de la pluie grâce à la toiture,
- Le fait d'enduire les murs de la cabine apporte une certaine protection et offre plus de résistance,
- La sensation de chaleur augmente à l'intérieur de la cabine.

3. Toit de la superstructure en paille



- Le toit en paille n'attire pas la chaleur,
- Sa réalisation ne nécessite pas beaucoup de dépenses,
- Ce type de toit nécessite un entretien régulier et un renouvellement périodique.

<p>4. <u>Toit de la superstructure en tôles de zinc</u></p> 	<ul style="list-style-type: none"> ➤ Toit plus résistant aux effets du soleil et de la pluie, ➤ La sensation de chaleur augmente à l'intérieur de la cabine.
<p>5. <u>Superstructure enduite et décorée</u></p> 	<ul style="list-style-type: none"> ➤ Superstructure réalisée avec des briques en banco, enduite avec décoration, ➤ Grâce à l'enduit, la superstructure est plus résistante, ➤ la décoration rend ce type de superstructure plus attractif, ➤ Sa réalisation nécessite du temps.
<p>6. <u>Porte de la cabine entôle de zinc avec cadre en bois</u></p> 	<ul style="list-style-type: none"> ➤ Porte faite à partir d'une feuille de zinc récupéré, elle est résistante et peut durer longtemps, ➤ Cependant, ce type de porte peut blesser les utilisateurs non attentifs.
<p>7. <u>Porte de la superstructure en étoffe</u></p> 	<ul style="list-style-type: none"> ➤ Ce type de porte en étoffe est à la portée de tout bénéficiaire de latrine et sa réalisation ne nécessite pas beaucoup de temps, ➤ L'inconvénient est que ce type de porte n'assure pas bien l'intimité à cause du vent.

Type de superstructure :

SUPERSTRUCTURE EN PALISSADE



Caractéristiques générales

Particularités :

- Faite à partir de matériaux locaux disponibles dans le village
- Cout de réalisation faible

Matériaux nécessaires :

Kérintin (nattes en bambou), Paille, Rameau, Tronc d'arbre, Fil de fer, étoffe, Sacs de riz vides.

Frais nécessaire :

Caractéristique de la superstructure

1. Superstructure faite à base de nattes de bambou (Kérintin)



- Matière accessible dans les villages de Kédougou particulièrement,
- Très facile à réaliser,
- Technique de réalisation propre à certaines ethnies,
- Cout acceptable,
- Bonne aération de la latrine,
- Intimité garantie,
- Inconvénient avec ce type de superstructure c'est que l'utilisateur est exposé au soleil et à la pluie,
- Sa résistance est relative et elle peut céder avec le temps aux intempéries (vents violents et fortes pluies),
- A renouveler périodiquement.

2. Superstructure faite à base de tiges d'herbes solides



- Matière accessible dans les villages,
- Assez facile à réaliser et ne coûte pas chère,
- Bonne aération de la latrine,
- Intimité garantie,
- L'inconvénient de ce type de superstructure est que l'utilisateur est exposé au soleil, et à la pluie,
- Elle peut céder avec le temps aux intempéries (vents violents et fortes pluies),
- Peut servir de nourriture pour animaux,
- A renouveler périodiquement.

3. Superstructure faite à base de rameau et de paille

- Matière accessible dans les villages,
- Réalisation relativement facile et coût assez faible,
- Bonne aération de la latrine,
- Intimité garantie,
- L'inconvénient de ce type de superstructure est que l'utilisateur est exposé au soleil et à la pluie,
- Elle peut céder avec le temps aux intempéries (vents violents et fortes pluies),
- Peut servir de nourriture pour les animaux.
- A renouveler périodiquement.

4. Superstructure faite à base de tige de mil

- Tiges de mil accessibles dans les villages,
- Réalisation relativement facile et coût assez faible,
- Latrine aérée,
- Intimité non garantie,
- Utilisateur exposé au soleil et à la pluie,
- Non résistante et cède plus ou moins facilement aux intempéries (vents violents et fortes pluies),
- Peut servir de nourriture pour les animaux.

5. Superstructure avec toit faite à base de paille

- Matière accessible dans les villages,
- Coût de réalisation faible,
- L'utilisateur est protégé des rayons solaire et de la pluie grâce au toit,
- Intimité garantie,
- Elle est assez résistante mais peut céder avec le temps aux intempéries (vents violents et fortes pluies),
- A renouveler périodiquement.

6. Porte de la superstructure faite à base d'étoffe

- Ce type de porte fait à partir d'un morceau d'étoffe est à la portée de tout bénéficiaire de latrine,
- Facile à réaliser,
- L'inconvénient est qu'elle n'assure pas l'intimité à cause du vent qui peut faire bouger l'étoffe à tout moment,
- A renouveler périodiquement.

7. Porte de superstructure faite à base de sac vide

- Faite à partir de sac vide, elle est à la portée de tout bénéficiaire de latrine,
- Facile à réaliser,
- Elle ne garantit pas l'intimité car le vent peut faire bouger à tout moment le sac,
- Le sac se dégrade facilement sous l'effet du soleil.

8. Porte de superstructure faite à partir d'une natte de bambou (Kérintin)

- Matière (kérintin) accessible,
- Relativement pas chère et facile à poser,
- Facile à utiliser,
- Peut facilement être emportée par le vent,
- Intimité non garantie,
- A renouveler périodiquement.

Annexe 3. 3) Fiche de suivi de la promotion des outils de l'hygiène

Fiche de Monitoring pour les Services techniques concernant : « Promotion des outils de l'hygiène »

Région :

Nom du village :

Nom du responsable villageois pour cette activité (relais formé) et son téléphone :

Nom de la personne chargée de monitoring (Moniteur) :

Sujet	Date de monitoring :	Date de monitoring :
Contenu des activités de sensibilisation menées par les Relais		
Contenu des activités de sensibilisation mené par le relais en utilisant le catalogue		
Nombre de ménage qui s'intéresse aux dispositifs qui figurent dans le catalogue et le nom du dispositif.		
Nombre de ménage qui ayant introduit les dispositifs mentionnés dans le catalogue.		
En cas d'amélioration du dispositif par le ménage, préciser cet exemple.		
Dispositifs figurant dans le catalogue et qui semble être moins intéressé par le ménage.		
Situation d'assainissement du village selon vous le moniteur.		
Impression et souci du moniteur sur l'état d'assainissement de ce village		
Recommandation données par le moniteur au Relais/Ménage durant ce monitoring.		
Activité à mener afin d'améliorer l'assainissement dans ce village selon le moniteur		

Impression des populations notées par le moniteur		
Impression du moniteur		

A confirmer directement par le Relais afin de comprendre comment les dispositifs confiés sont valorisés.

Dispositif	Identification du dispositif	Date de monitoring :		Date de monitoring :	
		Lieu de mise en place	Impression de l'utilisateur	Lieu de mise en place	Impression de l'utilisateur
TippyTap	1				
	2				
	3				
	4				
Bidon avec un trou	1				
	2				
	3				
	4				
Demi-bouteille	1				
	2				
	3				
	4				
Filet de Savon	1				
	2				
	3				
	4				
Dispositif de fermeture avec sac	1				
	2				
	3				
	4				

Annexe 4. Tableau récapitulatif des formations variées

- 1) Formation des relais ATPC en sensibilisation à l'hygiène et à l'assainissement - méthode SARAR/PHAST ;
- 2) Formation des Inspecteurs de l'Education et de la Formation en ATPC, IEC SARAR/PHAST
- 3) Formation des Enseignants en ATPC et IEC SARAR/PHAST,
- 4) Formation en Marketing social ;
- 5) Visite d'échange des villages d'extension vers les villages pilotes

FICHE DE SYNTHÈSE DES FORMATIONS :

- 1) Formation des relais ATPC en sensibilisation à l'hygiène et à l'assainissement : SARAR/PHAST ;
- 2) Formation des Inspecteurs de l'Education et de la Formation en ATPC, IEC SARAR/PHAST
- 3) Formation des Enseignants en ATPC et IEC SARAR/PHAST,
- 4) Formation en Marketing social ;
- 5) Formation pour la vulgarisation des DLMS et des Fermetures de trou de défécation.
- 6) Visite d'échange des villages Extension vers les Villages Pilotes.

1) Formation des relais ATPC en sensibilisation à l'hygiène et à l'assainissement : SARAR/PHAST et en suivi communautaire;

Thème de formation	Formation des relais ATPC en sensibilisation à l'hygiène et à l'assainissement avec la méthode SARAR/PHAST et en suivi communautaire.
Formateurs	Service Régional de l'Assainissement (SRA) et Brigade Régional d'Hygiène (BRH)
Participants	Relais communautaires
Cibles	Communautés
Objectifs	<ul style="list-style-type: none"> ✓ Les relais ont bien compris leurs missions et attributions dans le cadre de la mise en œuvre de l'ATPC ; ✓ Les relais sont bien formés sur les questions d'hygiène, d'assainissement et les méthodes de diffusion des messages SARAR/PHAST ✓ Les relais ont acquis le savoir-faire nécessaire au suivi des plans d'actions. ✓ Une planification opérationnelle des séances d'animation au niveau des villages a été faite et les modalités de mise en œuvre définies avec les relais.
Durée	Quatre (04) jours
Contenu de formation	<ul style="list-style-type: none"> ✓ Les maladies hydriques les plus fréquentes dans la zone (causes, conséquences et prévention) ✓ la source d'approvisionnement, la conservation, le traitement et le mode de consommation de l'eau. ✓ L'échelle d'assainissement. ✓ l'entretien des latrines, ✓ le lavage des mains au savon au cinq moments critiques. ✓ La gestion des eaux usées ménagères ✓ Les voies de contaminations/ barrières sur le paludisme, sur les maladies de la peau et le péril fécal. ✓ l'hygiène à domicile et l'hygiène du milieu. ✓ Les qualités d'un bon relais communautaire ; ✓ Notions sur comment animer un grand groupe ; ✓ rôles et missions des relais et animateurs dans le cadre du projet ; ✓ les outils de suivi des activités de sensibilisation
Méthodologie	<ul style="list-style-type: none"> ✓ <i>Exposés suivis de débats</i> ✓ <i>Des travaux de groupe;</i> ✓ <i>Restitutions en plénière</i> ✓ <i>Exercices pratique de simulation d'activité</i>
Outils et supports	<ul style="list-style-type: none"> ✓ <i>Outils SARAR/PHAST : trois piles de carte assorties et histoires à hiatus</i> ✓ <i>Outils de suivi : fiche de VAD, fiche de causeries et fiche de « set-sétal »</i>
Ressources matériels et humaine	Location de salle ; Frais de formateurs, Prise en charge de participants (Restauration, frais de déplacement, hébergements), Apport logistique (Vidéo projecteur, Tableau padex et papier, markers etc.)

Annexe 4. Tableau récapitulatif des formations variées

2) Formation des Inspecteurs de l'Éducation et de la Formation en ATPC et IEC SARAR/PHAST

Thème de formation	Formation des Formateurs IEF en IEC SARAR/PHAST et en ATPC à l'école
Formateurs	Division du Contrôle Médical et Scolaire (DCMS) du Ministère de l'Éducation Nationale (MEN) comme formateur principal et les services techniques (SRA et BRH) comme facilitateurs
Participants	Inspecteur de l'Éducation et de la Formation (IEF) de la zone cible du projet
Cibles	Enseignants
Objectifs	<ul style="list-style-type: none"> ✓ Acquérir des connaissances et attitudes de base en IEC (SARAR/PHAST), ✓ Permettre aux inspecteurs d'acquérir et de comprendre les méthodes de formation en éducation à l'hygiène IEC (SARA/PHAST) à l'école ✓ Comprendre la logique de l'Approche ATPMIS (Assainissement Total Piloté en Milieu Scolaire). ✓ Définir les stratégies de prise en compte de ces innovations dans les enseignements/apprentissages ✓ Elaborer un plan de formation des enseignants
Durée	Quatre (04) Jours
Contenu de formation	<ul style="list-style-type: none"> ✓ La méthode SARAR/PHAST: Définition de la méthode, principes de la méthode ; relation PHAST/SARAR ; ✓ Les connaissances et attitudes de base en IEC (SARAR/PHAST), ✓ La méthode de formation en éducation à l'hygiène IEC (SARA/PHAST) à l'école ✓ logique de l'Approche ATPMIS (Assainissement Total Piloté en Milieu Scolaire). ✓ Définition des stratégies de prise en compte de ces innovations dans les enseignements/apprentissages ✓ Elaboration d'un plan de formation des enseignants et des termes de références de la formation des enseignants.
Méthodologie	<ul style="list-style-type: none"> ✓ <i>Exposés suivis de débats ;</i> ✓ <i>Des travaux de groupe;</i> ✓ <i>Restitutions en plénière</i> ✓ <i>Exercices pratique de simulation d'activité</i>
Outils et supports	<ul style="list-style-type: none"> ✓ <i>Outils SARAR/PHAST : trois piles de carte assorties et histoires à hiatus</i> ✓ <i>Carte sociale ;</i> ✓ <i>Outils de suivi : fiches de monitoring mensuel et trimestriel</i>
Ressources matériels et humaine	Prise en charge des formateurs et des facilitateurs ; Prise en charge des participants (Hébergement ; transports, restauration etc.) ; Location salle, papier padex etc.

Annexe 4. Tableau récapitulatif des formations variées

3) Formation des Enseignants en ATPC et IEC SARAR/PHAST,

Thème de formation	Formation des enseignants des villages cibles en IEC (SARAR/PHAST) et en ATPC
Formateurs	IEF, Division du Contrôle Médical et Scolaire /MEN ; BRH et SRA
Participants	Les enseignants des villages cibles du projet
Cibles	Les élèves
Objectifs	<ul style="list-style-type: none"> ✓ S'approprier les outils SARAR/ PHAST et les mettre en œuvre ✓ S'approprier l'approche ATPC ✓ S'approprier le contenu du guide Santé Nutrition Eau (SNE) notamment la partie eau/hygiène/assainissement ✓ Elaborer des fiches pédagogiques axées sur l'Eau Hygiène Assainissement ✓ Faire la prestation de cours à partir des fiches pédagogiques portant sur des thèmes liés à l'eau, l'hygiène et l'assainissement.
Durée	Quatre (04) Jours
Contenu de formation	<ul style="list-style-type: none"> ✓ La méthode SARAR/PHAST, ✓ L'ATPC, ✓ L'application pédagogique et contextualisation des outils SARAR/PHAST; ✓ L'appropriation du guide santé, nutrition et environnement ; ✓ Confection des fiches pédagogiques ; ✓ Prestation pratique d'une leçon portant sur l'utilisation des latrines.
Méthodologie	<ul style="list-style-type: none"> ✓ <i>Exposés suivis de débats ;</i> ✓ <i>Des travaux de groupe;</i> ✓ <i>Restitutions en plénière ;</i> ✓ <i>Exercices pratique de simulation de cours.</i>
Outils et supports	<ul style="list-style-type: none"> ✓ <i>Outils SARAR/PHAST : trois piles de carte assorties et histoires à hiatus adaptées au milieu scolaire.</i> ✓ <i>« guide santé, nutrition et environnement » (MEEMSLN, 2011)</i> ✓ <i>Carte sociale de l'école;</i> ✓ <i>Outils de suivi pour les enseignants et pour les directeurs.</i>
Ressources matériels et humaine	Prise en charge des formateurs et des facilitateurs ; Prise en charge des participants (Hébergement ; transports, restauration etc.) ; Location salle, papier padex etc.

Annexe 4. Tableau récapitulatif des formations variées

4) Formation en Marketing social

Thème de formation	Formation en Marketing de l'assainissement
Formateurs	SRA, BRH, SNH et DA
Participants	Les relais, les maçons et les présidents de Comite villageois des villages cibles du projet.
Cibles	Les communautés
Objectifs	<ul style="list-style-type: none"> ✓ Rappeler aux participants les notions de base d'hygiène et d'assainissement ✓ Définir l'objet de promotion d'ouvrage d'assainissement (marketing) ✓ Faire prendre conscience des différents dispositifs de lavage des mains ✓ Faire maitriser la technique pour la confection des différents dispositifs de lavage des mains ✓ Faire connaître les types de latrines qu'on trouve dans le monde rural, ✓ Faire maitriser la technique de renforcement de dalle de la latrine traditionnelle ✓ Faire connaître les différents types de superstructure à base de matériaux locaux ✓ Faire connaître la différence entre la TCM et la VIP ✓ Faire maitriser la bonne utilisation des latrines ainsi que la gestion et la maintenance des latrines ✓ Enseigner aux maçons les techniques de pose de carreaux sur les murs de la cabine et de transformations d'une latrine VIP en latrine TCM.
Durée	Trois (03) Jours
Contenu de formation	<ul style="list-style-type: none"> ✓ Présentation du projet et compte-rendu du résultat de la phase pilote ; ✓ Les notions de base d'hygiène et d'assainissement ; ✓ Les différents dispositifs de lavage des mains ; ✓ La confection des dispositifs de lavage des mains ; ✓ Les différents types de latrines allant de la latrine traditionnelle à la fosse septique ; ✓ Les différentes dalles de la latrine traditionnelle ; ✓ La technique de renforcement de la dalle de la latrine traditionnelle ✓ Les différents types de superstructure à base de matériaux locaux ; ✓ La différence entre la TCM et la VIP ; ✓ La transformation de la VIP en TCM ; ✓ La bonne utilisation, la gestion et la maintenance des latrines ; ✓ Les difficultés rencontrées dans la réalisation et les solutions préconisées.
Résultats attendus	<ul style="list-style-type: none"> ✓ Les participants maitrisent les notions de base d'hygiène et d'assainissement ainsi que l'objet de la promotion d'ouvrage d'assainissement (marketing) ; ✓ Ils ont pris conscience des différents dispositifs de lavage des mains et sont capables de les confectionner ; ✓ Ils connaissent les types de latrines qu'on trouve en milieu rural, la différence entre la TCM et la VIP et les différents types de superstructure à base de matériaux locaux ; ✓ Ils maitrisent la technique de renforcement de dalle de la latrine traditionnelle ; ✓ Ils maitrisent la bonne utilisation ainsi que la gestion et la maintenance des latrines ; ✓ Les maçons ont maitrisé les techniques de pose de carreaux sur les murs de la cabine et de transformations d'une latrine VIP en latrine TCM.
Méthodologie	<ul style="list-style-type: none"> ✓ <i>Exposés suivis de débats ;</i> ✓ <i>Des travaux de groupe;</i> ✓ <i>Restitutions en plénière ;</i> ✓ <i>Activités pratiques de confection de DLMS et de carrelage des murs d'une cabine de latrine ;</i>

Annexe 4. Tableau récapitulatif des formations variées

	✓ Visite de latrines VIP transformées et en cours de transformation en TCM.
Outils et supports	✓ Outils SARAR/PHAST : trois piles de carte assorties et histoires à hiatus ; ✓ Catalogues mettant en exergue les DLMS, dispositifs de fermeture des trous de défécation, les superstructures.
Ressources matériels et humaine	Prise en charge des formateurs et facilitateurs ; Prise en charge des participants (Hébergement ; transports, restauration etc.) ; Location salle, matériels pour la confection des DLMS, équipement maçons, matériaux de pose de carreau etc.

5) Visite d'échange et de partage d'expériences des villages d'extension vers les Villages Pilotes

Thème de l'Activité	visite d'échange et de partage d'expériences des villages pilotes et d'extensions
Facilitateurs	Les relais des villages pilotes de niveau 1 ayant atteint le statut FDAL
Participants	Les relais et les chefs des villages d'extensions ayant tardé à atteindre le statut FDAL après Six (06) mois
Cibles	Les communautés des villages d'extensions ayant tardé à atteindre le statut FDAL après Six (06) mois
Objectifs	permettre aux relais et leaders des villages d'extension de s'inspirer de l'expérience réussie des relais des villages pilotes en matière d'ATPC et de respecter leurs engagements consignés dans leurs plan d'action.
Durée	Un (01) Jour
Lieu	Village pilote ayant atteint le statut FDAL et qui le maintient
Méthodologie	<ul style="list-style-type: none"> ✓ Témoignages des populations du village hôte sur les résultats obtenus grâce à l'ATPC ; ✓ Echanges entre les délégations invitées et les populations du village hôte ; ✓ Visite guidée dans le village notamment des latrines réalisées dans le cadre de l'ATPC. ✓ Engagement des délégations des villages d'extensions ;
Ressources matériels et humaine	Prise en charge des déplacements, des relais et des chefs de villages d'extension, restauration des participants, location bâches et de chaises etc.

Annexe 5. Outils de suivi des interventions pour les services techniques

Fiche synoptique pour le suivi bimestriel des activités d'hygiène et d'assainissement (modèle et un exemple)

Annexe 5. Outils de suivi des interventions (modèle)

FICHE SYNOPTIQUE POUR LE SUIVI BIMESTRIEL DES ACTIVITES D'HYGIENE ET D'ASSAINISSEMENT

Région de		Date du dernier remplissage	le
Département de		Projet/Intervenant	

Profil du village (Pour actualiser, on peut effacer les anciennes données et mettre les nouvelles)

Commune		Nombre de ménages	
Nom du village		Ouvrage hydraulique	
Taille de la Population		Infrastructure scolaire	
Nombre de concessions		Infrastructure sanitaire	

Stratégies à appliquer pour le changement de comportement

(Dans ce tableau, les anciennes données ne sont jamais effacées)

Activités	Responsable (Période)
Formation de relais	
ATPC	
Sensibilisation communautaire (SARAR/PHAST)	
Education à l'hygiène (milieu scolaire)	
Formation des maçons	
Réalisation de latrines subventionnées	
Dispositif de lavage des mains	
Dispositif de fermeture de trou de défécation	
Autres activités	

Résultats (On met toujours le nombre total de latrine)

Année	2013						2014					
	J-F	M-A	M-J	J-A	S-O	N-D	J-F	M-A	M-J	J-A	S-O	N-D
DAL / FDAL*												
Latrines Traditionnelles												
OAA**												
Année	2015						2016					
	J-F	M-A	M-J	J-A	S-O	N-D	J-F	M-A	M-J	J-A	S-O	N-D
DAL / FDAL*												
Latrines Traditionnelles												
OAA**												

* DAL/FDAL : En remplissant la case, si le village est DAL il faut mettre « D » et si c'est FDAL mettre « F ».

** OAA : Ouvrages d'assainissement Amélioré

Remarques et Recommandations (En remplissant la case ci-dessous, on efface jamais les anciennes remarques ou recommandations. En écrit les nouvelles toujours au-dessus des anciennes.)

*ex : 05/04/2015. SRA : Activités de la promotion de DLMS dans ce village.
16/05/2015. Hygi.Ass : La réalisation des latrines traditionnelles sont en cours.*

--

Annexe 5. Outils de suivi des interventions (exemple d'un village cible du projet)

FICHE SYNOPTIQUE POUR LE SUIVI BIMESTRIEL DES ACTIVITES D'HYGIENE ET D'ASSAINISSEMENT

Région de :	Tambacounda	Date du dernier remplissage : le	30/06/2015
-------------	-------------	----------------------------------	------------

Profil du village(Pour actualiser, on peut effacer les anciennes données et mettre les nouvelles)

Commune	Ndame	Nombre de ménage	52
Nom du village	Sinthiou Saré DOKI	Ouvrage hydraulique	3Puits
Taille de la Population	345	Infrastructure scolaire	1
Nombre de concession	19	Infrastructure Sanitaire	

Stratégies à appliquer pour le changement de comportement**(Dans ce tableau, les anciennes données ne sont jamais effacées)**

Activités	Responsable (Période)
Formation de relais	Caritas (Avril 2014) et Hygi.Ass/ JICA (Janvier 2015)
ATPC	
Sensibilisation communautaire (SARAR/PHAST)	Caritas (Avril 2014) et Hygi.Ass/ JICA (Janvier 2015)
Education à l'hygiène (milieu scolaire)	
Formation des maçons	Caritas (mai 2015)
Réalisation de latrines subventionnées	UNICEF (2010)
Dispositif de lavage de mains	Hygi.Ass / JICA (Janvier 2015)
Dispositif de fermeture de trou	Hygi.Ass / JICA (Janvier 2015)
Autres activités	

Résultats (On met toujours le nombre total de latrine)

Année	2013						2014					
	J-F	M-A	M-J	J-A	S-O	N-D	J-F	M-A	M-J	J-A	S-O	N-D
DAL / FDAL												
Latrines Traditionnelles												4
OAA												10
Année	2015						2016					
	J-F	M-A	M-J	J-A	S-O	N-D	J-F	M-A	M-J	J-A	S-O	N-D
DAL / FDAL												
Latrines Traditionnelles	4	4	4									
OAA	10	10	10									

* OAA : Ouvrages d'assainissement Amélioré

* DAL/FDAL : En remplissant la case, si le village est DAL il faut mettre « D » et si c'est FDAL mettre « F ».

Remarques et Recommandations (En remplissant la case ci-dessous, on efface jamais les anciennes remarques ou recommandations. En écrit les nouvelles toujours au-dessus des anciennes.)

ex : 05/04/2015. SRA : Faire la promotion des DLMS dans ce village.

16/03/2015. Hygi.Ass : La réalisation des latrines traditionnelles sont en cours.

26/22/2014.BRH/SRA: Défaut de désherbage et de balayage des concessions, mauvais entretien des latrines des concessions, points d'eaux non protégés.

11/06/2015: renforcement de la sensibilisation sur l'utilisation et l'entretien des latrines.

Annexe 6. Liste des manuels et guides collectés

Annexe 6. Liste des manuels et guides collectés

LISTE DES MANUELS DE FORMATION						
N°	Titre	Type de formation	Financement: programme/projet/service é tatique	Type de matériels	auteur	Année de publication
1	GUIDE D'ANIMATION POUR LA PROMOTION DE LA GESTION DE L'EAU, DE L'HYGIENE ET DE L'ASSAINISSEMENT EN MILIEU COMMUNAUTAIRE	SARAR/PHAST	projet et programme	guide		Jan-09
2	Manuel Progressif PHAST	SARAR/PHAST	Organisation mondiale pour la santé	guide	Ron Sawyer, Mayling Simpson-Hébert, Sara Wood	1998
3	Manuel de l'Assainissement Total Piloté par la Communauté	ATPC	Appui de plan international	manuel	Karnal Kar et Robert Chambers	2008
4	Les Doubles Latrines Ventilées	Construction de latrines	Projet financé par le Royaume de Belgique	Fiche technique	Association des ouvriers qualifiés du Baol	Mar-03
5	Hygiène (case des tous petits)	Hygiène scolaire	service etatique	Photos	La case des tous petits	
6	Mission d'ingénierie sociale et d'appui à la mise en œuvre des sous composantes eau et assainissement	Formation des enseignants	Direction Assainissement Rural	manuel	IDEV-ic ex SENAGROSOL	May-12
7	Introduction à l'analyse de Qualité de l'Eau de boisson		Centre for Affordable Water and Sanitation Technology (CAWST)	manuel	CAWST	Jun-09
8	Gérons et Economisons l'eau	Gestion de l'eau	Direction de la Santé et du Développement Social de la Guyane	Bande dessinée	MEPEM/SLS/JICA	Oct-06
9	Etude sur la récolte d'eau de pluie pour l'usage alimentaire dans les sites isolés de la GUYANE		EHC	manuel	Direction de la Santé et du Développement Social de la Guyane	
10	Manuel sur l'Eau		UNICEF	manuel	Division des programmes UNICEF	Feb-04
11	Politique de la qualité de l'eau		WaterAid	manuel	WaterAid Madagascar	
12	Démarche d'Aménagement des Eaux de Surface		GRDR	guide	GRDR	
13	La gestion communautaire des ressources en eau et de l'assainissement dans la région de Tambacounda			manuel	CRS ET UICN	
14	Propreté de l'eau de boisson au foyer	Gestion de l'eau	GWI	manuel		
15	Guide Pédagogique pour l'Education à l'Hygiène dans les écoles	Education à l'Hygiène	wash	guide	wash	Jul-05
16	Guide Pratique pour la construction de latrines à simple fosse		CREAPA et ONG Solidarité Socialiste	guide		
17	Etude d'options Technologiques pour la réalisation des ouvrages d'assainissement Familial	Construction de latrines	GWI	guide		
18	Manuel pratique de formation d'assainissement autonome		Agence Belge de Développement	rapport	Dr Cheikh Touré, Expert assainissement, consultant	fevrier 2010
19	Les gestes qui sauvent	Hygiène corporelle, eau, aliments et assainissement du milieu	ONAS/PAQPUJ	manuel	Alioune BAKHOUM, consultant	2008
20	Guide d'introduction au métier d'animateur de développement local	formation d'animateurs de développement local	croix rouge	guide	croix rouge	Apr-07
21	La concertation Communale	Formation en concertation	Groupe de recherches	guide	GRDR	Feb-09
22	Module de formation participative sur les 5S	Formation sur les 5S	Groupe de recherches	guide	GRDR	Mar-10
23	Le Manuel de l'Initiative de Lavage des Mains	Lavage des mains	Organisation internationale	manuel	KADO ET CORY SENE	
24	Présentation lavage des mains		WSP Banque Mondiale	manuel	WSP Banque mondiale	
25	Se laver les mains aux moments critiques		wash	support	Pasteur	
26	L'Eau Potable, les toilettes et l'Hygiène pour tous		wash	guide	wash	2009
27	Guide pratique pour les projets multisectoriels d'approvisionnement en eau et d'assainissement en milieu rural	Hygiène et assainissement	UNICEF	manuel	WASH UNICEF	
28	Savon, toilettes et robinets		BANQUE MONDIALE	guide	les groupes thématiques approvisionnement en eau potable et assainissement en milieu rural et fonds sociaux	Nov-04
29	Elimination des excréments		UNICEF	guide	unicef	fevrier 2009
30	Assainissement et Propreté pour un environnement sain		WASH	guide	WASH	2009
31	Guide Pratique pour la planification simplifiée des activités de la promotion Hygiène et Assainissement en milieu rural	Hygiène et assainissement	programme Hesperia en collaboration avec le PNUD	manuel	programme Hesperia en collaboration avec le PNUD	Mar-10
32	Guide Méthodologique de conduite d'un projet d'accès à l'eau potable et à l'assainissement au Sénégal Oriental		EHC	guide	PEPTAC 2	
33	Assainissement Rural des régions de St Louis/Matam et le Département de Bakel		GRDR	guide	GRDR	
34	Guide du Plaidoyer	Technique de Plaidoyer	Banque Mondiale/IDA	manuel	AGETIP	
35	Compostage et Assainissement	Gestion des excréments	WaterAid	guide	WaterAid	
36	Etude de Projet de mise en œuvre du plan d'Action de Gestion Intégrée des Ressources en Eau du Sénégal	Etude de Projet	OMS	Manuel	Harold B. GOTAAAS des USA	1959
			FAE	Manuel	IDEV-ic ex SENAFROSOL/COM	DECEMBRE 2011

Projet intégré pour l'amélioration des conditions
d'hygiène et d'assainissement en milieu rural dans
les régions de Tambacounda, Kédougou et Matam

Hygi.Ass/Rural