



U Srbiji se svake godine broj obolelih žena od raka dojke poveća za 4000, a u istom periodu skoro 1600 žena umre od ove bolesti.

Ukoliko se rak dojke otkrije u ranoj fazi moguće ga je izlečiti **POTPUNO**.

Redovan pregled je najbolja zaštita.

Za Vašu sreću, za sreću Vaše familije i za sreću Vašeg partnera...



## Mapa lokacija



**39** zdravstvenih institucija  
će biti korisnici japanske pomoći

Molimo vas da kontaktirate najbliži  
Dom zdravlja za više informacija.

[www.yu.emb-japan.go.jp](http://www.yu.emb-japan.go.jp)  
[www.jica.go.jp/balkan/english](http://www.jica.go.jp/balkan/english)  
[www.zdravlje.gov.rs](http://www.zdravlje.gov.rs)

# Život se nastavlja

## Donacijom Vlade Japana protiv raka dojke



Japanska ambasada u Beogradu  
Embassy of Japan in Belgrade



Japan International  
Cooperation Agency



Japan's Official  
Development Assistance (ODA)



Na zahtev Republike Srbije, Japan i Japanska agencija za međunarodnu saradnju (JICA) sprovele su preliminarno istraživanje povodom Projekata za rano otkrivanje i skrining raka dojke u Srbiji u okviru Nacionalnog programa Ministarstva zdravlja Republike Srbije „Srbija Protiv raka“.

Na bazi ovog istraživanja, japanska vlada je odobrila ovaj Projekat u 2010. godini.

JICA će obezbediti mamografe i dodatnu opremu mnogim zdravstvenim ustanovama u Republici Srbiji, zajedno sa podrškom EU, u nameri da podrži preporuke Ministarstva zdravlja u prevenciji karcinoma.

Vlada Japana odobrila je finansijsku pomoć u iznosu od 632 miliona japanskih jena, (oko 5,8 miliona evra) za ovaj projekat.

39 zdravstvenih institucija će biti korisnici japanske pomoći.

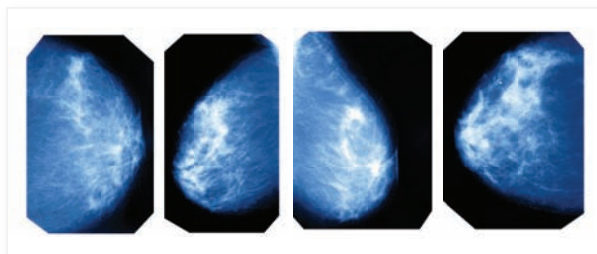


## Šta je skrining - pregled i kome je namenjen?

Skrining raka dojke predviđen je za žene starosti od **45** do **69** godina, budući da je to životno doba u kome se ova bolest najčešće javlja. Osim godina, faktorima rizika za nastanak raka dojke smatraju se i rana prva menstruacija, kasna menopauza, kasna prva trudnoća, ne-dojenje, gojaznost, porodična sklonost ka ovoj bolesti.

Skrining podrazumeva da se žena upućuje jednom u dve godine na klinički i mamografski pregled. Smatra se da je period od dve godine interval u kome se rak dojke može otkriti u početnoj fazi bolesti.

Klinički pregled obuhvata posmatranje i palpaciju dojki koju obavlja obučeni lekar, najčešće hirurško-onkolog, radiolog ili ginekolog. Ovim pregledom se analizira oblik i simetričnost dojki, izgled kože, oblik bradavice, prisustvo sekreta iz nje, kao i prisustvo čvorića ili drugih promena u tkivu dojke.



Mamografski pregled podrazumeva radiografisanje dojki u dva pravca posebnim rentgenskim aparatom koji je u stanju da registruje promene koje ukazuju na postojanje tumora veličine i samo nekoliko milimetara.

Tumori dojke se mogu javiti i kod žena mlađih od **45** godina. Kod mladih žena u dojka preovladava žlezdano tkivo koje ima veću gustinu od masnog tkiva, pa može prikriti male tumorske promene. Zbog toga se kod njih umesto mamografskog primenjuje ultrazvučni metod pregleda.

## Zašto je važno redovno obavljati pregled?

Mamografski metod je za sada najpouzdaniji način za rano otkrivanje tumorskih promena u dojci. Rak dojke se ubraja u maligne bolesti kod kojih rano otkrivanje promena omogućava potpuno izlječenje pacijenta.

Lečenje raka dojke je uspešnije ukoliko tumor nije veći od jednog centimetra. U tom slučaju, kod gotovo 97% žena terapija je uspešna. Ukoliko je veći, tumor može da zahvati pazušne limfne čvorove i da se proširi na druge organe, pa je lečenje kompleksnije, a ishod bolesti neizvesniji.

## Kakva je procedura mamografskog pregleda?

Tokom izvođenja pregleda obučeni tehničar će pozicionirati vašu dojku između dve ploče aparata i polako je pritisnuti. Ova kompresija dojke je neophodna da bi se dobila oštra slika, da bi se prikazale sve strukture i da bi se koristile manje doze zračenja, s obzirom da se tako smanjuje volumen tkiva. Procedura se ponavlja za drugu dojku. Posle pregleda, mamografski snimci se upućuju obučenom radiologu koji će ih analizirati. Ponekad je neophodno da se mamografski pregled dopuni novim snimanjima kako bi se postavila precizna dijagnoza.

## Koliki je rizik od zračenja tokom izvođenja mamografskog pregleda?

Doza zračenja koju primi telo pacijentkinje tokom mamografskog pregleda je vrlo niska. Istoj dozi zračenja izlažemo se, na primer, tokom leta avionom od Beograda do Njujorka i nazad. Ipak, ako ste trudni, trebalo bi da se konsultujete sa vašim lekarom.