



Международный центр по обучению уменьшению опасности бедствий (внутри JICA Хёго)

Индекс: 651-0073
Префектура Хёго, г.Кобе, кварт. Чуоу,
район Вакихама-каигандори, 1-5-2
тел. 078-261-0386
факс 078-261-0387
<http://www.drlc.jp>



Памяти землетресения Хансин-Авадзи Центр
«Хито то босаи мираи»

651-0073 г.Кобе, кварт. Чуоу, Вакихама-каигандори 1-5-2
<http://www.dri.ne.jp/>

Дата издания: Март 2008г.

Сборник уроков, извлечённых из землетресения Хансин-Авадзи

1995.1.17

阪神・淡路大震災 教訓集

Международный центр по обучению уменьшению опасности бедствий

Памяти землетресения Хансин-Авадзи
Центр «Хито то босаи мираи»

От издателей

Произошедшее 17 января 1995 года землетрясение Хансин-Авадзи принесло огромный ущерб в южной части префектуры Хёго и стало небывалым по размеру бедствием, число погибших составило примерно 6400 человек, а общая сумма ущерба – 1 триллион иен. В январе 2005 года в Кобе открылась Всемирная конференция по уменьшению опасности стихийных бедствий (заседание в Хёго), там подчёркивалась важность срочного глобального усиления способности противостоять бедствиям в развивающихся странах путём международного сотрудничества.

В связи с этим Международный центр по обучению уменьшению опасности бедствий и Центр «Хито то босаи мираи»^(*) («Будущее человечества и мер безопасности»), применив на практике опыт и уроки землетрясения Хансин-Авадзи, с целью продвижения воспитания кадров во всём мире в области уменьшения опасности бедствий издали в качестве учебного материала «Сборник уроков, извлечённых из землетрясения Хансин-Авадзи». Этот сборник составлен на основании ценных уроков, полученных из землетрясения Хансин-Авадзи, в качестве послания будущим поколениям и людям всего мира, мы желаем, чтобы он широко использовался в качестве учебного материала в разных странах для обдумывания мер по безопасности и уменьшению ущерба бедствий в регионах.

Директор Международного центра по
обучению уменьшению опасности бедствий (Директор JICA Хёго)
Морикава Хидэо

* Международный центр по обучению уменьшению опасности бедствий – это организация, основанная 1 апреля 2007 года, совместно JICA и префектурой Хёго внутри JICA Хёго с целью эффективного воспитания кадров, связанных с уменьшением опасности бедствий в развивающихся странах. Основная деятельность: ① Общее регулирование обучения в области уменьшения опасности бедствий, ② Осуществление обучения в области уменьшения опасности бедствий, ③ Создание кадровой сети и её организованное использование при обучении в области уменьшения опасности бедствий, ④ Создание базы данных кадровых ресурсов, занятых в обучении в области уменьшения опасности бедствий и её эффективное использование, ⑤ Осуществление исследований и т.д. Местонахождение Центра, восточный район города Кобе «НАТ КОБЕ», является символическим проектом по восстановлению после землетрясения Хансин-Авадзи, где сосредоточено много учреждений по уменьшению опасности бедствий и международных организаций. Этот Центр связан со всеми такими организациями и распространяет «ноу-хау» Японии по всему миру.

Предисловие

В это время, когда со дня возникновения землетрясения Хансин-Авадзи исполняется 10 лет, собрать уроки, извлечённые из бедствия, и сообщить о них миру и 21 веку имеет глубокий смысл и чрезвычайно важно. Потому что это было первым в мире небывалым землетрясением, произошедшим в современном городе со стареющим населением. С другой стороны в будущем в мире возможно возникновение более крупного землетрясения. Кроме того, до сих пор в современном мире не было такого бедствия, процесс восстановления и реконструкции после которого были так подробно рассмотрены, сохранены в разных видах и использованы.

В этом сборнике уроков, основываясь на до сих пор собранных множестве данных и результатах исследований, также на знаниях имеющих отношение людей, добавив к «общественной помощи», которая раньше являлась столпом мер по уменьшению опасности бедствий, «самопомощь» и «взаимопомощь», важность которых признана в момент землетрясения Хансин-Авадзи, чтобы сохранить «жизнь», восстановить «быт» и «город» и применить во время будущих бедствий, мы собрали важный для многих людей в стране и зарубежом опыт и скомпоновали с точки зрения долгосрочного процесса восстановления после бедствия.

С одной стороны важно признавать, что у уроков и подобной им передачи из поколения в поколение есть свои ограничения, и не они являются универсальными. Нельзя ответить «да» на вопрос, будут ли извлечённые здесь уроки применимы в будущем. Потому что наше общество до сих пор и с этого момента продолжает изменяться. Также наши ценности меняются со временем. Приведём один пример. До сих пор благодаря продолжительному осуществлению мер по уменьшению опасности бедствий в нашей стране размер человеческих жертв бедствий, произошедших в 2004 году, по сравнению с одинаковыми по масштабу бедствиями, случившимися 20 лет назад, явно уменьшился. Однако экономический ущерб несравнимо увеличился. Также есть такая особенность, что на размер человеческих жертв влияет старение общества, а на размер материального ущерба – устои богатого общества. Таким образом причины слабости общества перед бедствиями будут появляться с течением времени, что приведёт у трудностям в мерах по уменьшению опасности бедствий.

Кроме того, нужно учитывать, что уроки и передача из поколения в поколение выходят из под контроля. Пример тому – основанный на событиях цунами из-за землетрясения Ансеи-Нанкай 1854 года рассказ «Пожар в п. Инамура», содержащийся в школьных учебниках. Несмотря на то, что это является фикцией, сообщению, указанному там, что «цунами начинается с отлива», многие доверяют. Однако, приняв во внимание механизм подводных землетрясений в районе Японских островов, можно сказать, что цунами в основном начинается с прихода волны на берег. Также существует мнение, что если толчки при землетрясении небольшие, то и цунами также будут небольшими. Однако если подумать, почему во время Великого цунами Мэйдзи-Санрику 1896 года погибло 22 000 человек, станет ясна ошибочность такой точки зрения. Эпицентр землетрясения был удалён от берега, поэтому толчки слабые, цунами пришли, когда основная масса населения не эвакуировалась.

Когда мы извлекаем уроки с такой точки зрения, главное не забывать, как меняется общество. То есть важно то, как думают в данную эпоху, в данной местности.

Мы от всего сердца надеемся, что это собрание уроков будет прочитано с подобной точки зрения, использовано большим количеством людей в качестве отправного пункта для обучения мерам при стихийных бедствиях и размышления о них.



Директор центра «Хито то босаи мираи»
Кавата Ёсиаки

Уроки, полученные из землетрясения Хансин-Авадзи, были собраны в послание грядущему поколению и людям всего мира. Используйте это в качестве хранилища уроков, чтобы обучать и думать как предотвратить и уменьшить опасности будущих бедствий.

Учи ться

Учиться о бедствиях и мерах уменьшения их опасности везде и всегда.

Очень важно через тренировки и обучение по мерам безопасности знать о стихийных бедствиях своего региона и приобрести правильную информацию для выживания.

Совместно владеть уроками, извлечёнными из бедствий, и связать это с мерами по предотвращению и уменьшению опасности бедствий.

Бедствия постоянно повторяются. Очень важно передавая следующему поколению уроки, извлечённые из предыдущих бедствий, применять их для разных мер по уменьшению опасности бедствий.

Сохранить

Обеспечить сохранность своих жизней и своего города собственными силами.

Главным фактором в мерах по безопасности является самопомощь. Когда невозможно справиться самопомощью и взаимопомощью действует общественная помощь, поэтому необходима координация между самопомощью, взаимопомощью и общественной помощью.

Благодаря обеспечению безопасности своих домов защитить свою семью и соседей.

Чтобы сохранить свою жизнь и жизнь своей семьи, важно предпринять меры по сейсмостойкости дома. Также обеспечение безопасности своего дома связано с повышением безопасности района.

Для пострадавших важно «обеспечение жильём» и «связь» с окружающими людьми.

Для восстановления нормальной жизни пострадавшему более всего необходимо обеспечение жильём. Также важным ключом является связь с окружающими людьми.

Дум ать

Иметь способность представить бедствие.

Нельзя думать, что с нами ничего не случится, нужно узнать, какие опасности есть в месте, где мы живём. Также важно в обычной жизни для подготовки к бедствию сделать то, что мы можем.

Помогать друг другу

Очень важно оказать помощь по нуждам и потребностям общества пострадавшего района.

Необходимо подумать, что действительно нужно пострадавшим, важно, чтобы помощь из добрых побуждений не оказалась для пострадавшего района «2-ым бедствием».

Создать

Создавать свой город собственными руками.

Важно, чтобы население города участвовало в его создании. Кроме того, планирование города для людей и для окружающей среды ведёт к его устойчивости к бедствиям.

Важно как можно скорее принять меры для обеспечения самостоятельности пострадавшего региона.

Быстрое открытие предприятий и магазинов поддерживало жизнь в пострадавшем районе. Также меры по экономическому восстановлению пострадавшего региона после бедствий ведут к его возрождению.

Места для эвакуации – центры помощи в регионе.

При возникновении бедствия важно знать информацию о нём и для жизни. Для людей в пострадавшем районе места для эвакуации являются центрами получения информации для жизни.



I Основные пункты для воспитания культуры безопасности при бедствии.

I Основные пункты для воспитания культуры безопасности при бедствии.



[Основные пункты для воспитания культуры безопасности при бедствии.]

1 Необходима координация между самопомощью, взаимопомощью и общественной помощью для создания мер против бедствий.

После землетрясения Хансин-Авадзи осознали важность проявления силы во взаимодействии «самопомощи», которую предпринимает каждый лично, «взаимопомощи», которую поддерживает сотрудничество населения, предприятий, добровольцев, специалистов, администрации и других, и «общественной помощи», осуществляемой правительством.

При возникновении бедствия главным принципом является: «каждый заботится о своей безопасности». Поэтому важно иметь готовность к бедствиям при обычной жизни и принимать необходимые меры. Также нужно при возникновении или опасности возникновения бедствия каждому предпринимать правильные действия. И на предприятиях, чтобы сохранить жизнь работников, нужно принимать необходимые меры.

Кроме такой помощи, важно не забывать о помощи от соседей престарелым и инвалидам.

Для того, чтобы «защитить свой район своими силами», местному населению важно решать задачи своего района, сотрудничая друг с другом в повседневной жизни, также при возникновении бедствия сотрудничать друг с другом для сведения ущерба района к минимуму и для восстановления.

Кроме того важна совместная работа населения, местных предприятий, добровольцев, специалистов, администрации.

У государства и местных административных органов есть ответственность развигать меры безопасности для того, чтобы сохранить жизнь и имущество населения. Одновременно с этим они должны поддерживать старания по обеспечению самопомощи и совместных действий населения.

Для уменьшения ущерба от бедствий и как можно скорого восстановления важно взаимодействие «самопомощи», «взаимопомощи» и «общественной помощи».

[Основные пункты для воспитания культуры безопасности при бедствии.]

2 Нельзя думать, что с нами ничего не случится, нужно иметь способность представить бедствие.

В территории, пострадавшей от землетрясения Хансин-Авадзи, под словом «бедствие» люди представляли наводнение или тайфун, поэтому не только население, но и административные органы думали, что «в регионе Кансаи не случится землетрясение». Но произошло землетрясение Хансин-Авадзи, которое принесло небывалый ущерб.

В нашей стране до сих пор большой ущерб принесли такие бедствия: землетрясение, цунами, извержение вулканов, ураган, ливни, сильные снегопады, наводнение, подъём уровня морской воды, потоки земли и камней, оползни, обвалы и т.д. Также в будущем есть вероятность возникновения стихийных бедствий. Неизвестно, когда и где произойдёт стихийное бедствие.

Когда случается стихийное бедствие люди думают, что «бедствие – это страшно», «необходимо что-то предпринимать», но проходит время, и такие чувства забываются. Если думать, что «с нами ничего не случится», «в нашем месте ничего не произойдёт», то при возникновении бедствия получится большой ущерб. То, что мы не сделаем в обычных условиях, тем более не получится в экстремальных. Поэтому всем важно всегда иметь представление, если произойдёт бедствие, что будет со мной, с моей семьёй и детьми, также подумать о мерах уменьшения и предотвращения опасности бедствий и действовать в соответствии с этим.



Ситуация в пострадавшем районе.



Наводнение в г.Тоёока после тайфуна № 23 (октябрь 2004г.) (предоставлена компанией «Кобе-синбун»)

[Основные пункты для воспитания культуры безопасности при бедствии.]

3 Очень важно, передавая следующему поколению уроки, извлечённые из предыдущих бедствий, применять их для разных мер по уменьшению опасности бедствий.

С целью передачи следующему поколению опыта и уроков извлечённых из землетрясения Хансин-Авадзи, содействия уменьшению ущерба от бедствий в стране и зарубежья и распространения в мире идеи уважения к жизни и важности сосуществования, мы создали центр «Хито то босаи мираи».

В нашей стране из-за природного расположения часто возникают стихийные бедствия, также ясно из истории предыдущих бедствий, что имеется вероятность возникновения крупного стихийного бедствия, которое принесёт огромный ущерб на большой территории. Особенно необходимо принимать меры в связи с большой вероятностью, как говорят, возникновения в первой половине нашего века землетрясений Тонанкаи и Нанкаи, а также могущего возникнуть в любой момент землетрясения Токаи.

Землетрясение Хансин-Авадзи научило нас многому. Однако нельзя забывать, что это только один пример землетрясения прямо над эпицентром в городе.

Поэтому важно передать следующему поколению уроки,

извлечённые из бедствий, начиная с землетрясения Хансин-Авадзи до нынешних бедствий, с целью уменьшения ущерба применять меры безопасности, а также каждому иметь конкретное представление, как действовать.



Выставка в центре «Хито то босаи мираи» (предоставлена компанией «Кобе-синбун»)

[Основные пункты для воспитания культуры безопасности при бедствии.]

4 Информация о бедствии уменьшает ущерб.

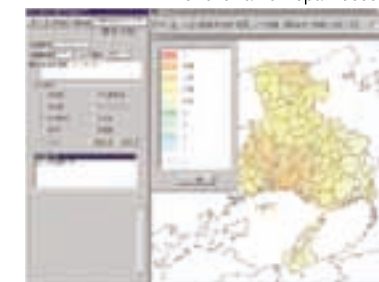
После возникновения землетрясения Хансин-Авадзи была проведена проверка на обвалы и оползни, в опасных местах были установлены сигнализации и наклонометры. Хотя было дано распоряжение об эвакуации в некоторых местах пострадавших районов из-за опасности возникновения обвалов, оползней и разрушений домов, населению не была дана правильная информация, что повлекло за собой панику. Сведения, непосредственно связанные с жизнью – о материальной помощи и водовозах, сначала сообщались устно от человека к человеку, потом информация для жизни постепенно стала передаваться в местах эвакуации.

По опыту землетрясения Хансин-Авадзи в органах по уменьшению опасности бедствий продвигается сооружение станций радиосвязи, эффективного средства связи при бедствии, также устанавливается система сбора и передачи информации о бедствии. Кроме того, формируется измерительная система по землетрясениям, обвалам, цунами, вулканам и выпадению дождя и снега, ведётся регулярное наблюдение, обработка и анализ измерительных данных, и

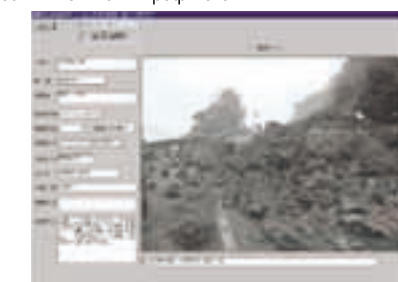
делаются прогнозы. Эти данные передаются не только в соответствующие учреждения, но и используются обычными людьми.

Для того, чтобы действовать подходящим образом и уменьшить ущерб при возникновении землетрясения, необходим быстрый сбор и точная передача информации. Поэтому важно продолжать делать сеть информационной связи, устойчивую к бедствиям, также развивать исследование по мерам уменьшения опасности бедствий, например об усилении системы измерения и прогноза. Также, чтобы каждый житель мог правильно оценить обстановку и действовать соответственно, через интернет и мобильные телефоны необходимо понятно передать информацию о бедствии, например о предупреждении и эвакуации.

Система по мерам безопасности «Феникс» в преф.Хёго.



Карта прогноза ущерба



Изображение информации, срочное сообщение об ущербе



5

Правильная оценка ситуации и быстрые действия сохраняют жизнь

Во время землетрясения Хансин-Авадзи из-за отключения и перегрузки сети связи, а также хаоса в системе сбора информации административных органов возникли трудности с беспрепятственной передачей сведений пострадавшим.

К счастью после землетрясения Хансин-Авадзи не было большой паники из-за дезинформации. Однако из-за сбоя в работе информационных сетей в условиях труднодоступности информации, если люди поступают самовольно на основании слухов, то в результате возникает паника. Поэтому важно не быть легковерными и слушать информацию из непонятных источников, а получать достоверную информацию.

В то же время по причине бедствий могут возникнуть проблемы, поэтому не всегда к нам доходит достоверная информация. В таких случаях, чтобы правильно оценить ситуацию и действовать подходяще, нужно приобретать правильные знания всегда и накапливать практический опыт.

Способ применения

Наберите «171», следуя инструкции запишите и воспроизведите сообщение.



Номер связи при бедствиях.

<От домашней страницы NTT Ниси Нихон. <http://www.ntt-west.co.jp/dengon/way/index.html>>



6

Важно в чрезвычайной ситуации думать о других пострадавших и иметь самообладание

При возникновении крупного бедствия или аварии многие инфраструктуры города парализуются, и люди из-за психологической нестабильности впадают в панику и могут совершать насилие.

Несмотря на то, что люди не ожидали такого крупного бедствия, во время землетрясения Хансин-Авадзи не возникло больших беспорядков. Они получали материальную помощь и воду в порядке очереди, что привлекло иностранные средства массовой информации. С другой стороны из-за внезапного повышения использования телефонной связи, чтобы узнать о состоянии людей в пострадавшем районе, она стала недоступной, а также из-за пользования автомобилями для эвакуации или доставки раненых обычными людьми образовались пробки.

Во всяком случае важно думать не только о себе, но и о других. Стоит заметить, что хотя мы сами находимся в тяжёлых условиях, в таких же условиях находятся и другие люди. Тем более во время бедствия важно проявлять самообладание, поддерживать друг друга и стараться пережить тяжёлые времена.



Большая пробка на магистрали (предоставлена компанией «Кобе-синбун»)



Пострадавшие, которые ждут получения материальной помощи.

7

Проверка отключения электричества и газа для предотвращения возникновения пожара – действие каждого сохраняет город.

Землетрясение Хансин-Авадзи случилось ранней зимой. Поэтому многие обогревали жильё и готовили пищу, пользуясь газовыми и электрическими приборами. При сильных колебаниях в 7 баллов многие не могли проверить безопасность: выключить обогреватели, плиты и отключить электричество, поэтому сразу после толчков во многих местах возникли пожары.

Если случилось землетрясение важно укрыться в безопасном месте в комнате до прекращения толчков, после этого как можно скорее выключить огонь. Также перед эвакуацией важно закрыть источник газа и выключить электричество. Кроме того, нужно всегда проверять исправность работы обогревателей, плит и других приборов,

также сохранять воспламеняющиеся опасные вещества, такие как нефтепродукты и распылители, подходящим образом. Нужно быть готовыми проводить такие меры безопасности всегда.



Из-за сильного огня район с тесно стоящими домами сгорел дотла. (предоставлена компанией «Кобе-синбун»)



8 Большая эффективность спасательных работ и тушения пожаров местной общиной и соседями.

После землетрясения Хансин-Авадзи многие люди оказались под обломками разрушенных домов, и нужно было срочно их спасти. Хотя был недостаток инструментов и людей, благодаря спасательным работам местного населения многие остались в живых.

Также в пострадавшем районе одновременно в разных местах возникли пожары, и послать во все места пожарные машины было невозможно. В таких условиях были случаи, когда местное население и предприятия проводили первоначальное тушение пожаров и удивительным образом смогли остановить распространение огня.



Благодаря сотрудничеству местного населения проводились спасательные работы (предоставлена компанией «Кобе-синбун»)

Чтобы сохранить жизнь во время землетрясений и пожаров, важно всегда через деятельность организаций по самопомощи собрать усилия местного населения и направить на спасательную работу и первоначальное тушение пожаров. Также необходимо, чтобы нуждающиеся в помощи во время бедствия, такие как пожилые и инвалиды, которые не могут эвакуироваться своими силами, смогли уйти в безопасное место благодаря помощи местного населения.



Население проводит тушение пожаров с помощью передачи вёдер (предоставлена компанией «Кобе-синбун»)

9 Очень важно оказать помощь по нуждам и потребностям общества пострадавшего района.

После землетрясения Хансин-Авадзи со всей страны и из зарубежья были получены пожертвования общей суммой 180 миллиардов иен. Эти пожертвования использовались в качестве денежных подарков и помощи пострадавшим, также эти средства распределили по городам, чтобы оказать поддержку там. Чем больше размер бедствия, тем больше становится пострадавших, поэтому требуется больше пожертвований. Важно собрать как можно больше пожертвований, чтобы спасти людей, также чтобы средства использовались эффективно для помощи пострадавших по желанию посланных.

После землетрясения Хансин-Авадзи со всей страны в пострадавшие районы прибыли добровольцы и развернули разнообразную деятельность: распределение материальной помощи, управление местами по эвакуации, медицинская помощь, поддержка, спасение домашних животных в пострадавших районах, таким образом они дали людям силу жить. Однако вначале не была упорядочена система приёма добровольцев, и не было опытных координаторов. Также многие неопытные добровольцы приехали, не думая о жилье и питании, поэтому из-за поиска жилья для них возникли проблемы на месте бедствия. Деятельность добровольцев до конца зависит от них самих. Поэтому для такой деятельности требуется осознание того, что свои дела нужно делать своими силами, и быть готовыми для этого.



Добровольцы, раздающие гуманитарную помощь.



10 Места для эвакуации выполняют функцию центров помощи в регионе.

Сразу после землетрясения Хансин-Авадзи многие люди эвакуировались в общественные учреждения, самое большое количество эвакуированных превышало 300 000 чел.

Места эвакуации имели не только прямую функцию, но и играли роль центров раздачи гуманитарной помощи и приобретения разного рода информации.

Хотя места эвакуации являются временным жильём до нахождения дома, там можно увидеть соседей. Чтобы как можно скорее вернуть людей к прежней жизни и восстановить район, важно начать меры по восстановлению и реконструкции сразу после бедствия, также в местах эвакуации жители могут обсудить задачи возрождения региона, иметь совместное представление о будущем и действовать на благо этого.



Место эвакуации (предоставлена компанией «Кобе-синбун»)



Доска информации в местах эвакуации.

11 Быстрое открытие предприятий и магазинов поддерживало жизнь в пострадавшем районе.

Во время землетрясения также пострадали супермаркеты и круглосуточные магазины. Некоторые из них, используя для доставки мотоциклы, небольшие грузовики и лодки, смогли возобновить работу. Также благодаря ассоциациям водителей грузовиков, такси и частным предприятиям производилась доставка людей и гуманитарной помощи. Так как, несмотря на хаос после бедствия, быстрое возобновление работы магазинов и предприятий поддержало жизнь в пострадавшем районе.

Хотя произошло бедствие, продолжение и быстрое открытие работы местных магазинов и предприятий важно для скорого восстановления города и возобновления жизни людей. Также важно привести в порядок системы доставки и транспортировки для поддержания работы предприятий и магазинов.



Магазин, возобновивший работу сразу после бедствия (предоставлена компанией «Кобе-синбун»).



12

Важно усилить системы по уменьшению опасности бедствий и неотложной медицинской помощи на обширных территориях.

На основании опыта землетрясения Хансин-Авадзи началось продвижение заключения договоров о взаимопомощи по всей стране. После возникновения крупного бедствия увеличивается потребность в неотложных действиях: спасение людей, тушение пожаров, медицинская помощь раненым, перевозка сильно пострадавших, местные органы самоуправления не могут решить эти задачи в одиночку, поэтому государство и местные общественные организации стремятся к увеличению взаимопомощи за пределами административных границ префектур. Также для помощи при возникновении крупного бедствия началась деятельность «Пожарного отряда неотложной помощи (пожарная служба)» и «Вспомогательного отряда неотложной помощи на обширных территориях (полиция)». Кроме того изменились законы об основных мерах при стихийных бедствиях и о силах самообороны, что увеличило право местных администраций посылать отряды сил самообороны и умножило права офицеров сил самообороны, находящихся в пострадавших районах, таким образом уроки землетрясения Хансин-Авадзи подействовали на благо.

После землетрясения Хансин-Авадзи многие учреждения здравоохранения пострадали, поэтому не могли оказывать достаточную медицинскую помощь. Поэтому возникла необходимость перевозки тяжело раненых и пациентов, лежащих в больницах из пострадавшего района в медицинские учреждения за его пределами, но машин скорой помощи не хватало и использование вертолетов не помогло. Также возникли проблемы эффективного оказания медицинской помощи: принятие медицинских групп и добровольцев со всей страны, плохая связь между медицинскими группами и местными. После землетрясения Хансин-Авадзи усилия были направлены на укомплектование системы медицинской помощи. Важно организовать систему неотложной медицинской помощи на обширных территориях, включая приготовление вертолетов и вертодромов для «спасения жизни, которую можно спасти».



Отряд сил самообороны, занимающийся поиском людей, оказавшихся под обломками (предоставлена компанией «Кобе-синбун»).



Отряд медицинской помощи, прибывший в пострадавший район (предоставлена компанией «Кобе-синбун»).



13

Важно быстро понять ситуацию по ущербу и осуществить проверку его оценки.

После землетрясения Хансин-Авадзи сбор информации организациями по уменьшению опасности бедствий было в беспорядке, что сильно затрудняло понимание и анализ ситуации по ущербу. На основании уроков землетрясения Хансин-Авадзи эти органы стремятся к упорядочиванию системы сбора и совместного использования информации по уменьшению опасности бедствий. При возникновении бедствия нужно быстро привести в порядок систему неотложных мер и осуществить их, после бедствия важно скорее приобрести понимание информации, включая обширные сведения.

После землетрясения Хансин-Авадзи для норм оценки необходимости каждого вида помощи использовались свидетельства о понесении ущерба. Однако в то время единые нормы оценки для издания свидетельств о понесении ущерба устарели и не подходили к структуре и специфике современных домов, также проверка зданий проводилась в основном снаружи, поэтому её результаты были разные в зависимости

от эксперта. Кроме того, некоторые органы самоуправления использовали свои способы оценки, не придерживаясь единых норм. После землетрясения Хансин-Авадзи государство пересмотрело единые нормы оценки ущерба, чтобы осуществлять объективную экспертизу в соответствии с конструкцией и спецификой современных домов. Для пользования свидетельствами о понесении ущерба необходима предварительная точная экспертиза. Для этого важно привести в порядок систему быстрого проведения понимания ситуации и исследования степени ущерба.

14

Главное быстрое обеспечение дорогами и восстановление взаимодействия важнейших линий коммуникаций.

Во время землетрясения Хансин-Авадзи пострадали основы города, дороги и важнейшие линии коммуникаций, поддерживающие жизнь населения. Кроме разрушения дорожных структур движению транспорта мешали упавшие обломки и разрушенные телеграфные столбы и дома, также брошенные машины. Чтобы доставить оборудование и людей для проведения спасательных работ и тушения пожаров, также привезти гуманитарную помощь, работникам дорожного хозяйства необходимо было быстро обеспечить свободное движение. Для восстановления электричества, газа, водопровода и связи работники из непострадавших районов проводили экспертизу ситуации по ущербу и восстановительную работу, таким образом на следующий день была восстановлена телефонная связь, электричество – через неделю, водопровод (в целом) и газ – через 3 месяца (сжиженный нефтяной газ – через 2 недели).

С целью быстрого обеспечения первых действий и информационной связи сразу после бедствия, также доставки оборудования и людей для проведения спасательных работ и тушения пожаров, необходимо восстановление транспорта. Для возобновления нормальной жизни города и его жителей, экономической деятельности, важно привести в порядок систему восстановления важнейших линий коммуникаций и их учреждений. Такая реконструкция должна проводиться одновременно.



Работы по восстановлению важнейших линий коммуникаций (предоставлена компанией «Кобе-синбун»).



[неотложная помощь – восстановление] [самопомощь] [жизнь]

[неотложная помощь – восстановление] [самопомощь] [быт]

15

Общение между людьми и с культурой укрепляет силу жить.

В территории, пострадавшей от землетрясения Хансин-Авадзи, благодаря поддержке лозунгами «Не сдавайся Кобе!» и приветственными кампаниями, обучению здоровому образу жизни, участию в культурной деятельности и занятию спортом, также регулярному проведению после землетрясения зимнего фестиваля «Кобе люминарие», каждый пострадавший получил силу для восстановления и смог противостоять всяким трудностям. Также, чтобы из-за изменений условий жизни люди не замыкались в себе, их пригласили на обучение здоровому образу жизни, к участию в культурной деятельности и занятию спортом.

Общение между людьми и с культурой укрепляет у пострадавших силу жить и побуждает к восстановлению. Всё это является ключом к возвращению к нормальной жизни.



Префектурный театр «Пикколо» посещает школы.

16

Появился новый стиль жизни и бизнес в общинах.

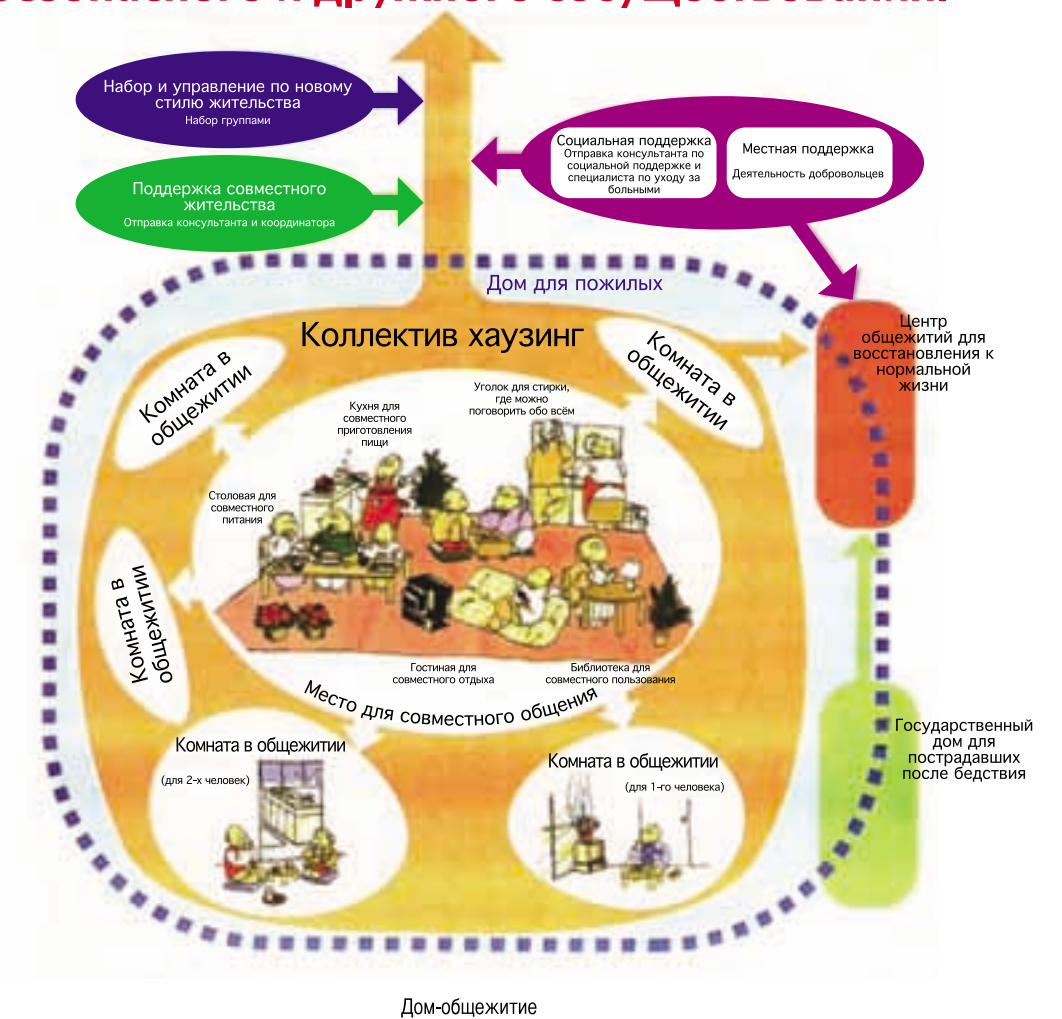
После землетрясения Хансин-Авадзи, чтобы организовать и сохранять общины, была введена система «Коллектив хаузинг» (дом – общежитие). Также для учреждений, предоставляющих «Груп хоум» (общежитие для возвращения к нормальной жизни после бедствия), где постоянно проживает помогающий сотрудник, были выделены денежные средства из фонда восстановления. Кроме того, после землетрясения Хансин-Авадзи в разных областях местное население или НКО открыли новый общинный бизнес, который тесно связан с данным регионом. Такой вид бизнеса направлен главным образом на решение самими жителями местных задач, поэтому ожидается, что он будет способствовать: организации местных общин, созданию рабочих мест и развитию региональной экономики.

Важно, чтобы такое новое решение, появившееся после землетрясения Хансин-Авадзи, закрепилось среди многообразных стилей жизни или жительства и работы. В стареющем и малолетнем обществе важно приобрести такой образ жизни и работы, который направлен на сохранение связей между людьми, живущими в данной местности.



«Кобе люминарие» (предоставлена компанией «Кобе-синбун») Автор С Valerio Festi (АО «Ай энд Эф»), Оргкомитет «Кобе люминарие»

Осуществление активного, безопасного и дружного сосуществования.





17

Важно стремиться к утилизации мусора после бедствия.

В регионе, пострадавшем от землетрясения Хансин-Авадзи вместе с образованием большого количества обломков было выброшено много ненужных вещей или мебели в связи с переездом во временные дома, на уборку всего этого потребовались огромное количество средств и времени.

Было замечено, что хотя с целью быстрого восстановления на государственные средства были разобраны и сломаны разрушенные дома, вместе с этим снесли подлежащие ремонту строения.

С другой стороны добровольцы, имеющие навыки плотников и ремонта мебели и перегородок, поощряли к утилизации, что оказалось эффективным в уменьшении выброса отходов после бедствия.

Также временные дома, построенные после землетрясения Хансин-Авадзи и которые можно было использовать повторно, были предоставлены для пострадавших в Турции и на Тайване.

В последние годы поднялся интерес к обществу циркулирующего типа, и был принят и опубликован закон об утилизации строительных отходов, стали обязательными сортировка и разборка домов. Также были установлены разные законы об утилизации, например закон об утилизации

бытовой техники. Нам нужно стараться в повседневной жизни не обременять окружающую среду, также важно по возможности уменьшать отходы после бедствия.



Большое количество отходов, образовавшихся после бедствия (предоставлена компанией «Кобе-синбун»).

18

Для заботы о пострадавших и создания целей жить необходима добровольная деятельность между жителями.

После землетрясения Хансин-Авадзи из-за внезапного изменения условий жизни и отношений людей, увеличилось число пострадавших, замкнувшихся в себе. В пострадавшем районе проводятся меры по физическому и психическому восстановлению жертв бедствия с помощью поиска цели жизни и радости, также осуществляются мероприятия, связанные с формированием общин и заботой о районе, по общению и укреплению здоровья, чтобы не оставить пожилых отделёнными от общества. Благодаря такой работе многие пострадавшие могли восстановить физическое и психическое здоровье. Кроме того, сразу же после бедствия началась культурная деятельность, которая принесла восхищение и силу жить многим людям. В этом районе после землетрясения культурная деятельность жителей города и частных групп стала активной.

В районе бедствия повысилось желание жителей участвовать в принятии решений по своим проблемам и открывается деятельность в таких областях, как благосостояние, меры безопасности, окружающая среда, культура и т.д. С целью возвращения к повседневной жизни после бедствия важно проводить деятельность по сотрудничеству между жителями и поддержке своего района.



Дом-общезите, где пожилые могут поговорить обо всём (предоставлена компанией «Кобе-синбун»).



19

Для поддержания мест эвакуации и временного жилья необходимо сотрудничество населения, добровольцев и администрации.

После землетрясения Хансин-Авадзи сотрудники школ, администраций, добровольцы и другие люди помогли устраивать жизнь в месте эвакуации. Также для пожилых, живущих во временных домах, добровольцы и специалисты в областях благосостояния, санитарии и медицины, также сотрудники администрации оказывали помощь.

В местах эвакуации и временных домах требуется сотрудничество для самостоятельной жизни между жителями и местным населением, также необходима связь с добровольцами, специалистами и сотрудниками администраций.



Раздача пищи в местах эвакуации.

20

Необходимо создание общин для обеспечения жильём и перестройки.

После землетрясения Хансин-Авадзи было предоставлено много временных и государственных домов для пострадавших. Для жителей в таких домах организовались мероприятия по заботе и по поддержке нормализации жизни на основании общения. С другой стороны было замечено, что связи в общинах не были тесными.

Обеспечение временным жильём – это важный первый шаг к перестройке домов пострадавших, но для этого необходима связь с восстановлением жизни. Поэтому важно, ценя отношения между людьми, проводить обеспечение жильём и перестройку.



Совместная жизнь с уходом для пожилых в «Кэндзюсо» (предоставлена компанией «Кобе-синбун»).



21 Важна психологическая помощь и особая забота о нуждающихся в поддержке.

После землетрясения Хансин-Авадзи по причине чрезвычайно сильного психологического удара было немало случаев PTSD (посттравматического стресса), продолжительной высокой стрессовой реакции, мешающей нормальной жизни общества. После бедствия для обеспечения заботы о психическом здоровье были основаны психиатрические кабинеты, на территории временных домов построили центр психологической помощи.

Также были предусмотрены потребности в медицинском, санитарном обслуживании и уходе для нуждающихся помощи особенно таких, как пожилые и инвалиды. В городе Кобе назначили LSA (социальных консультантов) не только для заботы о нуждающихся после бедствия, но и для участия в деятельности общин, а сейчас они работают в центрах помощи на дому, организуют и расширяют всегородскую систему заботы, начиная с государственных домов для пострадавших, кончая обычными районами.

Для того, чтобы оправиться от шока и вернуться к нормальной жизни после бедствия важно собрать знания и опыт НКО, добровольцев, специалистов и сотрудников администраций и оказать психологическую заботу нуждающимся.



Консультация в месте эвакуации.

22 Важно, планируя новое развитие, восстановить торгово-промышленную отрасль как можно быстрее.

На фоне экономического спада в стране произошло землетрясение Хансин-Авадзи, поэтому город Кобе понёс большой экономический ущерб. В пострадавшем регионе продвигалось восстановление существующей промышленности и делался переход на новые виды производства с приглашением новых предприятий. Однако восстановление основных городских учреждений закончилось рано, отстраивание средне-малых и мелких предприятий, а также магазинов опаздывало, в результате чего на воссоздание экономики потратилось много времени.

Если с самого начала не восстанавливать местную экономику, то восстановление экономики региона в целом будет отставать. Поэтому важно на ранней стадии начать перестройку торгово-промышленной отрасли в районе. Также нужно предоставить легко применимые меры помощи для пострадавших предприятий.



«Shoes plaza» – символ обувной промышленности (предоставлена компанией «Кобе-синбун»).



23 Главной мерой по восстановлению является вопрос с жильём.

Во время землетрясения Хансин-Авадзи было полностью разрушено около 100 000 домов и частично – около 109 000 домов, поэтому возникла необходимость в большом количестве временных и постоянных домов. На основании закона о помощи при бедствиях в префектуре Хёго было построено 48 300 временных домов, а в префектуре Осака – 1 381 домов, было спроектировано по «Плану восстановления жилья в Хёго» 125 000 постоянных домов и предоставлено 38 600 государственных домов для пострадавших, таким образом потратили огромные средства из гос.бюджета.

Также были приняты меры по уменьшению квартплаты в гос. домах и помощи для переселения из временных в постоянные дома, по введению строительства «Коллектив хаузинг» и домов-общежитий.

Кроме того, был спрос на помощь в перестройке частных домов в пострадавшем районе, в марте 2004 года частично был изменён закон о поддержке перестройки и жизни пострадавших, благодаря чему была создана система помощи стабильному проживанию и сделали рамку денежных субсидий для этого.

Самый большой интерес для пострадавших представляет обеспечение жильём. Обеспечение основы жизни для пострадавших содействует не только стабильности общества, но и восстановлению региона, значит главной мерой по восстановлению является вопрос с жильём.



Государственный дом для пострадавших (предоставлена компанией «Кобе-синбун»).



24

Важно в обычной жизни обеспечить подготовку к бедствию.

Важно подготовиться к бедствию так, чтобы при его возникновении действовать спокойно.

Например проходить регулярный медицинский осмотр для своего здоровья, также важно проверять исправность своего дома и в случае необходимости улучшения провести ремонт. Также при землетрясении возникает опасность подвешивания мебели и вещей, поэтому необходимо проверить устойчивость мебели в своём доме.

После бедствий возникают большие проблемы с водой, пищей и необходимыми для жизни вещами, важно в обычное время приготовить воду, пищу и лекарства, чтобы в любой момент взять их собой. Также может возникнуть пожар в

своём доме или по соседству, поэтому огнетушитель, вёдра и вода в ванне могут пригодиться в такое время. Кроме того, важно обговорить всей семьёй способ связи и место эвакуации в случае бедствия.

Чтобы при возникновении бедствия действовать без паники и подходящим образом, каждому по возможности нужно всегда учиться мерам безопасности, также думать о них.

25

Меры по уменьшению опасности бедствий на предприятиях, связанные с местным населением, сделают общество сильным перед бедствиями.

К счастью землетрясение Хансин-Авадзи произошло рано утром, если бы оно случилось днём, то пострадали бы люди, идущие на работу в центр города, и увеличилось бы количество жертв. После землетрясения Хансин-Авадзи многие предприятия пострадавшего района принимают меры по усилению системы безопасности и участвуют в деятельности по уменьшению опасности.

При возникновении крупного бедствия или аварии, чтобы предприятия могли обеспечить безопасность работников и клиентов, также продолжать работу, важно принимать меры по управлению риском, например следовать плану по безопасности или ВСП (план продолжения работы). Кроме того, предприятия, как члены общества, должны сотрудничать с местным населением в области обеспечения района.



Деятельность по уменьшению опасности бывшего местного совета связи (предоставлена компанией «Кобе-синбун»).



26

Благодаря обеспечению безопасности своих домов защитить свою семью и соседей.

Около 95% домов, разрушенных при землетрясении Хансин-Авадзи были построены до введения новых мер по сейсмостойкости (до 1981 года). В городе Кобе больше 80% жертв погибло под обломками разрушенного дома. Также в районах, где дома стоят тесно, одновременно с толчками возникли пожары, распространились и ущерб ещё больше увеличился. Кроме того, важно не только обеспечить безопасность дома, но и принять меры по предотвращению падения мебели.

Дом обычно играет важную роль в сохранности жизни. Чтобы сохранить свою жизнь и жизнь своей семьи, важно предпринять меры по сейсмостойкости дома и безопасности внутри него. Обеспечение устойчивости своего дома сохранит жизнь соседей.

| | Смертность | Коэф. полного разрушения | Коэф. частичного разрушения | Коэф. ущерба | Коэф. лёгкого ущерба | Коэф. пожаров |
|----------------------------|------------|--------------------------|-----------------------------|--------------|----------------------|---------------|
| кварт.Хигасинада г.Кобе | 0.623 | 36.5 | 16.0 | 44.5 | 18.0 | 1.0 |
| кварт.Нада г.Кобе | 0.606 | 28.8 | 14.2 | 35.9 | 27.2 | 1.8 |
| кварт.Хёго г.Кобе | 0.325 | 19.5 | 20.0 | 29.5 | 33.5 | 3.1 |
| кварт.Нагата г.Кобе | 0.515 | 25.6 | 22.0 | 36.6 | 32.4 | 7.0 |
| кварт.Сума г.Кобе | 0.149 | 22.4 | 27.1 | 35.9 | 23.0 | 4.2 |
| кварт.Чуоу г.Кобе | 0.144 | 11.2 | 14.5 | 18.5 | 31.3 | 0.4 |
| г.Амагасаки | 0.006 | 1.2 | 4.0 | 3.2 | 26.5 | 0.0 |
| г.Нисинмия | 0.207 | 13.8 | 11.8 | 19.7 | 26.0 | 0.1 |
| г.Асия | 0.409 | 24.0 | 12.6 | 30.3 | 26.3 | 0.1 |
| г.Итами | 0.005 | 1.9 | 5.3 | 4.6 | 33.7 | 0.0 |
| г.Такарадзука | 0.038 | 4.0 | 5.6 | 6.8 | 24.6 | 0.0 |
| Итого | 0.214 | 13.0 | 11.3 | 18.6 | 27.4 | 1.2 |
| Соотношение со смертностью | - | 0.933 | 0.488 | 0.877 | 0.231 | 0.408 |

(Издание) Итогава Зити «1.3 анализ связи человеческих жертв с разрушением зданий», Отчёт о пожаре при землетрясении в южной части преф.Хёго 1995г., Ассоциация исследования пожаров в Японии, стр.24, от ноября 1996г.
(Материалы) Общие данные по мерам безопасности на местах, основные данные по землетрясению Хансин-Авадзи.



Разрушенные дома (предоставлена компанией «Кобе-синбун»).

Вид причин смерти.

27

Важно сформировать взаимоотношения между населением, добровольцами, специалистами, сотрудниками администраций и другими.

Из опыта землетрясения Хансин-Авадзи научились важности совместного решения задач. Восстановление пострадавшего района смогли сделать потому, что местное население, добровольцы со всей страны, специалисты и сотрудники администраций объединили свои силы.

Особенно в момент землетрясения Хансин-Авадзи многие люди осознали важность общин. Восстановление районов стало возможным благодаря их усилиям. После землетрясения Хансин-Авадзи в пострадавшем районе стараются развивать общины и органы самообороны, и они становятся активными.

Также во многих областях добровольцы и НКО сыграли большую роль. Сейчас добровольцы занимают своё место и роль в обществе. Однако с другой стороны остаётся задача – как организовать добровольцев и воспитать координаторов.

После землетрясения Хансин-Авадзи создавалась за счёт фонда восстановления система отправки специалистов в разных областях, которые, связываясь друг с другом, оказывали помощь.

Чтобы сохранить свою жизнь и город, важно сформировать взаимоотношения между населением, добровольцами, специалистами, сотрудниками администраций и другими всегда.



Учение по мерам безопасности среди населения (предоставлена компанией «Кобе-синбун»)

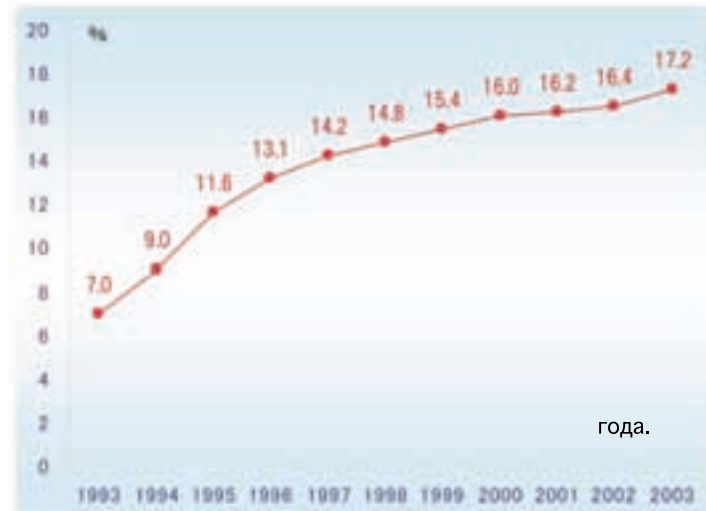
28 Важно продолжать рассмотрение мер по уменьшению экономического ущерба жилых домов.

Для восстановления жизни пострадавшему необходимо заново построить её основу – дом. Однако для пострадавших, беспокоящихся о своей жизни, перестройка и ремонт повреждённого дома представляют собой трудности.

Хотя после землетрясения Хансин-Авадзи наблюдается увеличение количества семей, входящих в страховку на случай землетрясения, ещё уровень застрахованных остаётся низким, значит эта система ещё не является распространённой. Важно принимать меры по уменьшению экономической потери, думая о том, какой ущерб понесёт дом в случае крупного землетрясения.

После землетрясения Хансин-Авадзи, чтобы уменьшить экономическое бремя для восстановления жилья пострадавшего, владельцам домов предлагается система взаимопомощи за счёт сбора взносов.

Если восстановление и ремонт домов не будет осуществляться гладко, это повлияет на возрождение жизни. Поэтому важно обсуждать способы уменьшения экономических потерь в связи с домом.



Динамика коэффициента застрахованных на случай землетрясения семей (проверено органом по вычислению коэффициента тарифа страхования)

* Примечание: В данные не входят взносы для взаимопомощи.

29 Важно, чтобы население города участвовало в его создании.

При восстановлении города после землетрясения Хансин-Авадзи возникло разногласие между планом, предлагаемым администрацией и планом населения, из-за чего решение опоздало, но во многих местах были проведены совещания, благодаря чему пришли к согласию.

Главную роль в регионах выполняет местное население. Чтобы успешно провести восстановление города, необходимо участие его жителей в создании. Однако если собраться после возникновения бедствия, чтобы решить проблемы восстановления, ничего не удастся. Поэтому важно, чтобы жители города постоянно обсуждали, как построить район. Также необходимо создать систему поддержки всем населением.



Члены совещания по созданию района (предоставлена компанией «Кобе-синбун»).

30 Важна подготовка кадров, разбирающихся в обучении мерам безопасности и тренировке, в предоставлении информации.

Чтобы уменьшить ущерб от бедствия, нужно побудить осознание необходимости мер безопасности в повседневной жизни, также очень важно воспитать кадры, которые в случае бедствия могли бы действовать спокойно и правильно. Для этого нужно обучать мерам безопасности детей следующего поколения, руководителей государственных и региональных администраций и ответственных за меры безопасности, сотрудников пожарной службы, местных групп по тушению пожаров, добровольцев, НКО, местное население и других. Также важно для правильной оценки ситуации во время бедствия и умения соответственно действовать тренироваться практически в повседневной жизни.

Кроме того, чтобы местное население могло защитить себя своими силами, важно предоставить понятную информацию жителям об опасных местах с помощью карты опасных мест, также создать условия поддержки обучения и тренировки.



Тренировка тушению пожара во время кампании «Трайяр-уик» (предоставлена компанией «Кобе-синбун»).

31 Создание города для людей и для окружающей среды ведёт к устойчивому к бедствиям городу.

Во время землетрясения Хансин-Авадзи многие пожилые пострадали. Бедствие несёт удар по детям, пожилым и инвалидам первую очередь. Необходимо содействовать построению такого города, где нуждающиеся в помощи во время бедствий могли чувствовать себя безопасно и спокойно, это ведёт к устойчивому к бедствиям региону. На основании опыта землетрясения Хансин-Авадзи важно стремиться к участию всех людей в проектировании безопасного и уютного района универсального типа.

Кроме того, мы повторно осознали страх перед силами природы после землетрясения. Важно создать долговечное общество, где возможно уменьшение нагрузки на окружающую среду и её охрана.

32 Важно содействовать обеспечению сильных к бедствиям основ городского общества.

Землетрясение Хансин-Авадзи доказало, что градостроительство нашей страны очень слабое перед бедствиями. В пострадавшем районе линия Кобе скоростной магистрали Хансин, порт Кобе, дороги, порты, железные дороги, системы водопровода и канализации, электричество, газ, связь – основы, которые поддерживают городскую, экономическую деятельность и жизнь людей, получили разрушительный ущерб.

Восстановление основных структур города осуществилось за короткий срок по срочному 3-х летнему плану восстановления инфраструктуры, поэтому влияние землетрясения на жизнь людей и экономику города было минимальным. Также после землетрясения планируется усиление сейсмостойкости

водопровода, канализации, электричества, газа, связи, дорог, железных дорог, порта и т.д., которые поддерживают городскую, экономическую деятельность и жизнь людей.

С целью предотвращения и уменьшения ущерба от бедствий, важно продолжать стремления по созданию жизненно важных коммуникаций, дорог, железных дорог, порта и общественных зданий вместе с практикой мер безопасности.



[введение мер на государственном и местном уровнях с точки зрения уменьшения опасности бедствий]

33

Важно создать законы для мер по крупным стихийным бедствиям.

На основании опыта землетрясения Хансин-Авадзи был изменён основной закон о мерах при стихийных бедствиях, и планируется в каждой области улучшение связанных постановлений. Также ожидается изменения закона по землетрясениям Токаи, Тонанкаи и Нанкаи. Кроме того для помощи при восстановлении жизни пострадавших от стихийного бедствия вышел закон о помощи восстановления жизни пострадавшего. Таким образом в нашей стране, начиная с основного закона о мерах при стихийных бедствиях, изданы постановления о неотложной помощи – закон о помощи при бедствиях и закон о помощи восстановления жизни пострадавшего, меры по восстановлению после бедствия, распоряжение о финансовых средствах, меры при землетрясении, меры при извержении вулканов, меры при

тайфунах, меры на атомных электростанциях, законы, связанные с мерами по предотвращению опасности бедствия в каждой области.

После землетрясения Хансин-Авадзи установлены общие меры по безопасности, включая меры по воссозданию. Важно создать систему управления риском, включая общие меры от предварительных мер до восстановления, и действовать в согласии с ними, также сделать законы и их системы, которые поддерживают эти меры.

[введение мер на государственном и местном уровнях с точки зрения уменьшения опасности бедствий]

34

Важно усилить систему первых действий, чтобы правильно и быстро принять меры по бедствиям.

На основании опыта землетрясения Хансин-Авадзи в государстве установили должность по надзору за чрезвычайными ситуациями кабинета министров, должность помощника заместителя генерального секретаря кабинета министров (ответственность за гарантию безопасности и управление в чрезвычайной ситуации), назначили группу по чрезвычайному сбору, центр управления при чрезвычайных ситуациях. Базируясь на основном законе о мерах при стихийных бедствиях, можно учредить штаб по мерам в чрезвычайных ситуациях, главой которого будет являться министр по мерам безопасности, также создать штаб по срочным мерам во время бедствия, главой которого будет премьер министр. В региональных администрациях, базируясь на основном законе о мерах при стихийных бедствиях, можно учредить штаб по мерам во время бедствия, начальником которого будет глава администрации, чтобы срочно и правильно действовать.

Важно продолжать и в дальнейшем усилить систему первых действий и неотложной помощи, чтобы во время возникновения крупного стихийного бедствия сразу реагировать. Кроме того, если

возникает бедствие на обширной территории, приносящее большой ущерб, необходимо быстро и гладко начать осуществление операции по неотложным мерам.



Заседание штаба по мерам в чрезвычайных ситуациях во время землетрясения Чуэцу в префектуре Ниигата 2004 года.

[Incorporando la Reducción de Desastres a las Políticas del Gobierno Nacional y Local]

35

Важно обеспечить функцию финансовой регулировки центральным правительством для выделения крупных сумм денег на восстановление и возрождение.

Для выполнения восстановления после бедствия необходимы большие средства. При продвижении мероприятий по восстановлению и воссозданию после землетрясения Хансин-Авадзи для финансовой помощи органам самоуправления пострадавшего района государство выделило специально средства по причине нехватки.

До выполнения восстановления после бедствия на перестройку основных городских учреждений и города, также на возврат к нормальной жизни пострадавших и другие меры, потребовалось большое количество средств. Поэтому для обеспечения финансами мероприятий по восстановлению важна функция государства в регулировке денежных средств.



[введение мер на государственном и местном уровнях с точки зрения уменьшения опасности бедствий]

36

Важно, представляя стихийные бедствия, создать государственный и местный земельные проекты с точки зрения предотвращения и уменьшения опасности бедствий.

В районе, пострадавшем от землетрясения Хансин-Авадзи идёт работа по созданию основных структур города, улучшению районов с тесным расположением домов, обучению общин, развитию градостроительства, устойчивого к бедствиям. Также после землетрясения в каждом районе проводятся мероприятия, направленные на улучшение мер безопасности.

Невозможно остановить такие природные явления: землетрясение, цунами, извержение вулкана, тайфун, ливни, сильные снегопады, наводнения и подъём уровня воды. Также аннулировать ущерб от бедствия практически невозможно. При создании государственного и местного земельных проектов важно с точки зрения предотвращения и уменьшения опасности бедствий представлять, что будет, если произойдут стихийные бедствия.

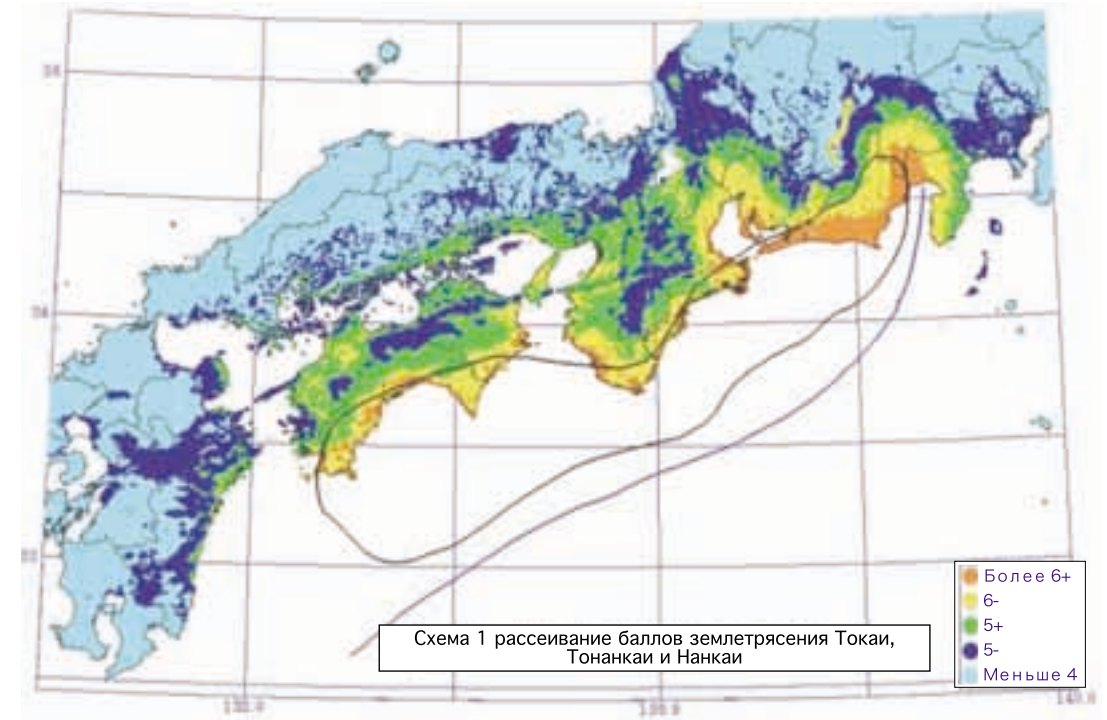


Схема 1 рассеивание баллов землетрясения Токаи, Тонанкаи и Нанкаи

Схема рассеивания баллов землетрясения Токаи, Тонанкаи и Нанкаи (центральное заседание по предотвращению опасности бедствий)

[введение мер на государственном и местном уровнях с точки зрения уменьшения опасности бедствий]

37

Для восстановления и предотвращения важным предварительным условием является оценка риска.

Рассматривая ущерб от землетрясения Хансин-Авадзи и недавних крупных стихийных бедствий, люди сосредоточены на важности мер по уменьшению опасности, неотложности применения мер и решении о восстановлении. Чтобы сделать первый шаг в создании мер безопасности, есть оценка риска, содействующая уменьшению опасности и ущерба.

Не только в развивающихся странах из-за стихийных бедствий погибает много людей и теряется имущество, но и в развитых странах, включая Японию, недостаточны данные по логичной оценке риска и совместное пользование ими. Далее важно продвигать сбор данных и установление способа оценки риска, также совместное пользование способами оценки и собранными данными.