

# Égalité des sexes et autonomisation des femmes

## Stratégies et actions de la JICA

Promouvoir l'égalité des sexes et l'autonomisation des femmes constitue l'une des clés pour parvenir à un développement durable et équitable. L'égalité des sexes est l'un des droits humains fondamentaux. De plus, l'égalité des sexes et l'autonomisation des femmes sont des moteurs essentiels du processus de développement. Les faits montrent que l'égalité des sexes et l'autonomisation des femmes sont vitales pour améliorer les conditions économiques, sociales et politiques, et stimuler la réduction de la pauvreté et le développement économique.

Les décennies d'efforts déployés par la communauté internationale, dans le cadre notamment des objectifs du Millénaire pour le développement (OMD), ont permis de réduire de manière

remarquable les inégalités entre les sexes en matière de santé, d'éducation, d'emploi et de participation à la politique. Cependant, des inégalités importantes subsistent et les femmes restent désavantagées et vulnérables de bien des manières dans le monde : inégalités entre les sexes dans l'accès à l'éducation secondaire et la réussite pour les filles, forts taux de mortalité maternelle, accès inégal des femmes aux ressources économiques, part disproportionnée de travail impayé, discrimination juridique et sociale des femmes et des filles ainsi que violences sexistes largement répandues. Dans les zones affectées par les conflits, les catastrophes naturelles et autres crises, les inégalités entre les sexes sont souvent amplifiées et leurs impacts négatifs sur le développement sont exacerbés.

### Visions et stratégies

La JICA s'emploie à concrétiser sa vision d'un « développement inclusif et dynamique » dans ses efforts pour promouvoir la sécurité humaine, la réduction de la pauvreté, une croissance économique durable et une meilleure gouvernance dans les pays partenaires. L'égalité des sexes et l'autonomisation des femmes sont essentielles pour obtenir un développement inclusif et dynamique. La JICA a adopté une approche d'intégration du genre comme stratégie-clé destinée à promouvoir l'égalité des sexes et l'autonomisation des femmes dans le cadre de ses activités. La JICA reconnaît le rôle fondamental des femmes en tant qu'actrices du changement pour le développement et, dans toutes ses interventions, elle garantit aux femmes l'égalité de droit à la parole et de leadership dans le processus de décision.



### Domaines d'intervention prioritaires

La JICA fera des investissements stratégiques dans ses efforts d'intégration de la dimension de genre visant à promouvoir l'égalité

des sexes et l'autonomisation des femmes en se concentrant sur les cinq domaines prioritaires suivants.

### Approche opérationnelle

#### ◆ Diversité et approche respectueuse des sensibilités socioculturelles :

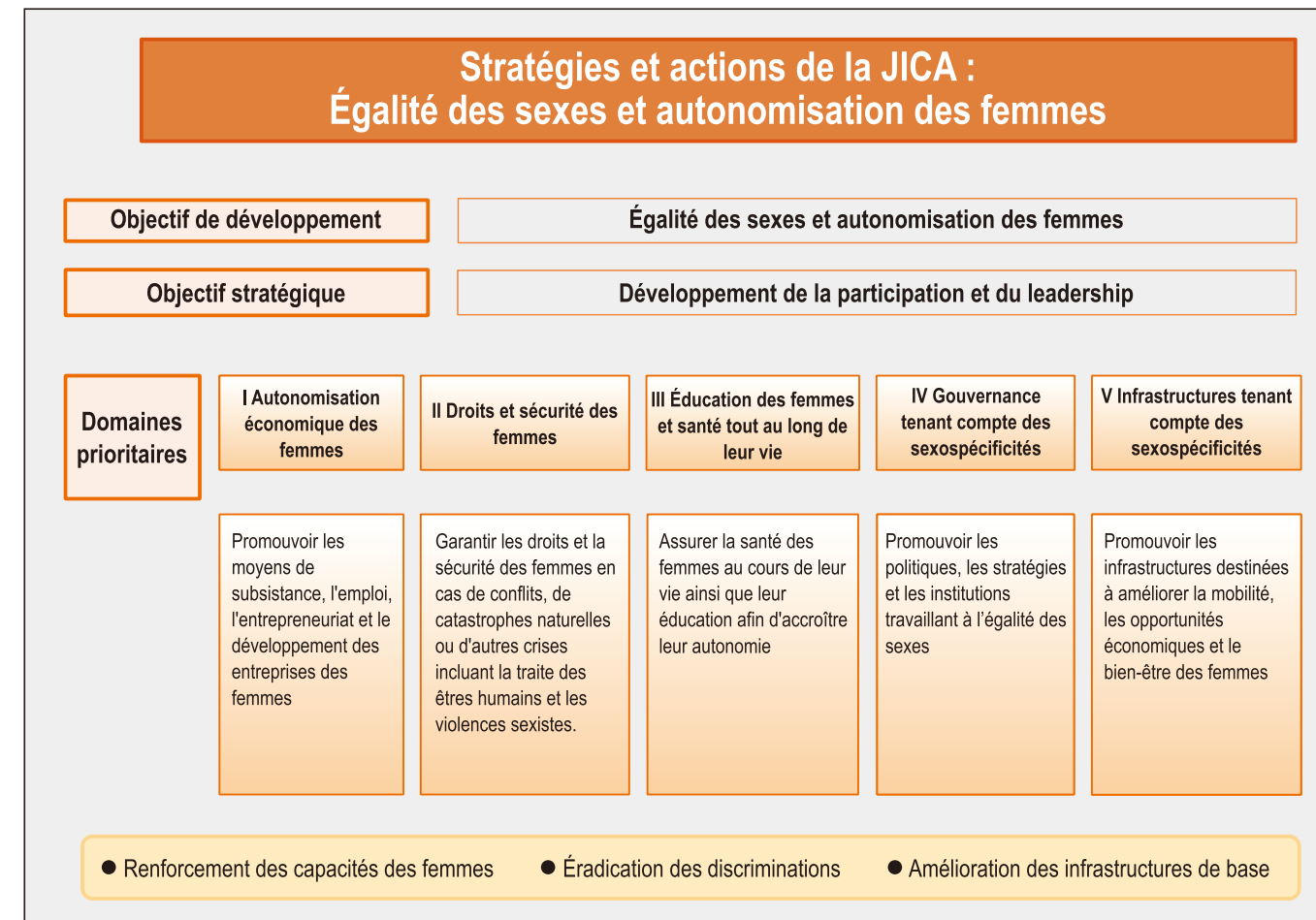
L'égalité des sexes et l'autonomisation des femmes ne peuvent pas être atteintes sans considérer le contexte socioculturel dans lequel vivent les hommes et les femmes. La JICA va adopter des approches inclusives de développement en prenant suffisamment en compte la diversité des personnes : sexe, ethnie, âge, éducation et autres caractéristiques socioéconomiques.

#### ◆ Dispositifs pour optimiser l'impact :

La JICA va intensifier ses efforts destinés à atteindre l'égalité des sexes et l'autonomisation des femmes en combinant de manière appropriée les trois dispositifs suivants : la coopération technique, les prêts, et les dons.

#### ◆ Partenariats :

La JICA va renforcer ses partenariats avec la société civile, les ONG nationales et internationales ainsi qu'avec les organisations de développement international.



#### Agence japonaise de coopération internationale (JICA, Japan International Cooperation Agency)

Bureau de l'égalité des sexes et de la réduction de la pauvreté, département des infrastructures et de la consolidation de la paix, Étages 1 à 6, Nibancho Center Building, 5-25, Nibancho, Chiyoda-ku, Tokyo 102-8012, Japon  
Courriel : eiggh@jica.go.jp <http://www.jica.go.jp/> (en anglais)



# Égalité des sexes et autonomisation des femmes

## Stratégies et actions de la JICA





## I Promouvoir l'autonomisation économique des femmes

Investir dans l'autonomisation économique des femmes conduit à l'égalité des sexes, à la réduction de la pauvreté et à la croissance économique. Cependant, les inégalités persistent dans l'accès des femmes aux opportunités économiques notamment l'emploi, un travail décent, et l'accès aux ressources productives (terre, propriété, crédit et services financiers). Par conséquent, les femmes ont plus de chances de travailler dans un emploi agricole à faible productivité et dans les métiers informels à bas salaire. Comme les femmes s'occupent du plus gros des tâches reproductives, elles ont souvent peu de temps libre afin de saisir les opportunités économiques.

La JICA va aider les femmes à explorer leur potentiel pour obtenir

une vie meilleure et plus digne. La JICA va contribuer à renforcer le rôle des femmes dans les activités économiques y compris la production agricole, et à rendre autonomes les femmes rurales grâce à la génération de revenus, l'amélioration de leurs moyens de subsistance et l'égalité des sexes, en renforçant leurs voix, leur leadership et leur participation au processus de décision. La JICA va renforcer l'accès des femmes aux ressources productives, à la commercialisation, aux services de vulgarisation, à la technologie, à la formation et à l'information dans les zones rurales et urbaines. La JICA va aussi promouvoir l'entrepreneuriat féminin et le développement d'entreprises par les femmes, à travers le soutien au développement des capacités et du leadership des femmes afin d'accroître leurs opportunités dans les industries et l'emploi.

## II Garantir les droits et la sécurité des femmes

La sûreté et la sécurité des femmes dans les espaces publics et privés demeurent précaires et nécessitent des actions d'urgence dans le monde. Les femmes font face à des intimidations et des menaces quand elles essaient de jouer un rôle actif dans leur communauté. Dans des contextes de conflits, de crises et de catastrophes naturelles, les femmes et les filles en particulier sont exposées à des risques et une exploitation supplémentaires en raison d'une discrimination sexuelle et des normes sociales. Les violences sexistes - violences domestiques, agressions sexuelles, traite des êtres humains et prostitution forcée - ont caractérisé de nombreuses crises récentes.

Les travaux de la JICA pour répondre aux crises, y compris conflits et catastrophes naturelles, vont garantir que tous les niveaux d'intervention répondront aux différents besoins et priorités des femmes, des hommes et des différents groupes, ainsi que leur sécurité et un accès équitable aux services et aux moyens de subsistance. La JICA va aussi améliorer la participation des femmes aux prises de décision et promouvoir le rôle des femmes à toutes les étapes des interventions pour la consolidation de la

paix, et à toutes les étapes, dans les cas de catastrophes naturelles, de la prévention à la reconstruction, pour un rétablissement rapide.

Une attention particulière va être portée à la question de la traite des êtres humains (TEH) en tant que grave violation des droits de l'homme et forme de violence sexiste. Le nombre de victimes de la traite d'êtres humains n'a cessé de croître sur fond d'intégration économique régionale et de mondialisation. La JICA va se concentrer sur la prévention de la TEH ainsi que sur la protection des victimes et elle va améliorer les capacités et la coordination institutionnelles parmi les parties prenantes concernées, principalement en Asie. La JICA va promouvoir une approche centrée sur les victimes (survivants) et le renforcement de l'autonomie des victimes de la traite des êtres humains. De plus, la JICA va être particulièrement attentive aux femmes et aux filles souffrant de handicaps qui font face à de multiples discriminations — en raison de leurs handicaps, de leur appartenance sexuelle ou d'autres facteurs sociaux — et soutenir le renforcement de leur autonomie et de leur leadership.

## III Promouvoir la santé et l'éducation des femmes

L'inégalité des sexes continue à avoir un impact négatif sur une large gamme de problèmes de santé et d'éducation. La discrimination basée sur le sexe contribue à une mortalité excessive des femmes tout au long du cycle de la vie : à la naissance, durant la petite enfance et l'enfance et pendant les années où elles sont en âge de procréer. Alors que l'égalité des sexes dans l'éducation primaire a progressé de manière significative dans de nombreux pays en développement durant les dernières décennies, des progrès restent encore à accomplir pour l'achèvement de la scolarité primaire et secondaire en Afrique subsaharienne, en Asie du Sud et dans les pays arabes.

Les filles ont toujours un niveau de scolarité plus faible, en particulier aux niveaux secondaires et tertiaires, ce qui limite ensuite les choix d'emplois, les revenus et les opportunités économiques.

Promouvoir l'éducation et la santé des femmes et des filles constitue la première étape pour leurs opportunités d'emploi. La JICA va poursuivre l'accès égal à l'éducation par la création d'environnements sociaux et économiques qui intègre des institutions et des politiques encourageant une éducation favorable à l'égalité des sexes ; des formations pour les enseignants et une

administration scolaire favorables à l'égalité des sexes ; le développement de matériel pédagogique ; la promotion de la sensibilisation de la communauté, dont les parents et les preneurs de décision, en ce qui concerne l'importance de l'éducation des filles. La JICA reconnaît que les défis ne consistent pas seulement à faire entrer les filles à l'école mais aussi à faire en sorte qu'elles y restent ainsi qu'à accompagner le passage de l'école au travail et à élargir leurs choix de carrière. La JICA va soutenir les femmes pour qu'elles explorent leurs possibilités dans les domaines traditionnellement masculins tels que les sciences naturelles, les technologies de l'information et des communications, la gestion d'entreprises, la médecine, le droit, le commerce, l'économie et la finance et elle va les soutenir dans leur recherche de nouvelles carrières professionnelles et de renforcement de leur autonomie.

En ce qui concerne les questions de santé, la JICA va renforcer encore ses efforts afin d'améliorer la santé des femmes tout au long de leur vie en : (1) renforçant les services de santé maternelle et infantile afin de réduire les taux de mortalité infantile et maternelle ; (2) garantissant un accès égal à des services

médicaux de qualité pour les femmes et les hommes ; (3) faisant la promotion de l'autonomisation des femmes dans les prises de décision concernant leur santé, comme le planning familial et autres questions de santé reproductive (4) développant le personnel médical féminin comme les doctresses, les infirmières et les sages-femmes.



## IV Promouvoir une gouvernance tenant compte des sexes/pécificités

Les normes socioculturelles et la discrimination basée sur l'appartenance sexuelle, l'ethnie ou la classe/caste ainsi que les perceptions stéréotypées des rôles en fonction du sexe existent dans tous les aspects de la société : politique, gouvernance, lieu de travail et foyer. Les femmes de nombreux pays ne disposent toujours que d'opportunités limitées de jouer un rôle important dans les processus de développement et de consolidation de la paix. Les voix et les besoins des femmes ne sont souvent pas représentés dans les prises de décision au niveau de la famille, de la gouvernance locale, ou de la définition des politiques.

La JICA va soutenir les efforts des pays en développement afin d'établir une législation et de parvenir à l'égalité des sexes en se basant sur la Convention sur l'élimination de toutes les formes de discrimination à l'égard des femmes (CEDAW) et autres accords et

conventions internationaux sur les droits de l'homme. La JICA fait la promotion de l'égalité des sexes dans les structures sociales, politiques et économiques qui placent souvent les femmes dans des positions subalternes. Les principaux domaines de préoccupation sont les suivants : renforcement des dispositifs nationaux de promotion de l'approche intégrée de la dimension de genre ; soutien aux institutions publiques et juridiques, au niveau central et local, afin de formuler et de mettre en application les lois, les politiques et les stratégies qui soutiennent l'égalité des sexes et l'autonomisation des femmes. La JICA va aussi soutenir le développement des capacités des autorités chargées de l'application des lois et de la justice afin de répondre efficacement aux problèmes liés à l'appartenance sexuelle, dont les violences sexistes.

## V Promouvoir des infrastructures tenant compte des sexes/pécificités

Dans de nombreuses régions du monde, les femmes n'ont toujours pas accès à l'approvisionnement en eau, aux installations sanitaires, à l'électricité, aux routes et aux transports. Par conséquent, elles consacrent beaucoup de temps à travailler pour répondre aux besoins domestiques et ont un accès limité à l'éducation et aux services de santé. Les infrastructures de base sont cruciales pour réduire la charge de travail reproductive des femmes et leur libérer du temps en limitant les corvées consommatrices de temps. Elles permettent également d'accroître la mobilité, les opportunités économiques et le bien-être des femmes et des groupes socialement exclus.

La JICA va étendre ses efforts vers le développement d'infrastructures tenant compte des sexes/pécificités. Une attention particulière va être portée à la réduction des charges de travail et à la réduction du temps de travail des femmes et des enfants, et au renforcement de leur autonomie économique et sociale globale. La JICA va soutenir l'approvisionnement en eau et l'assainissement, l'énergie rurale, les routes rurales et l'électrification des campagnes ainsi que l'amélioration des infrastructures et des services urbains afin de promouvoir la mobilité, la sécurité, le renforcement de l'autonomie économique, et le bien-être des femmes et des groupes vulnérables. La JICA va également promouvoir la participation active et le leadership des femmes afin d'améliorer et d'exploiter ces infrastructures.