



Online and Face-to-Face (in Japan)

Programa de Co-creación de Conocimientos (Enfoque Grupal y Regional)

# Reducción y Manejo de Desastres Volcánicos para Países de América Latina



Numero de Curso: 202515167J001

Período del programa en línea: 15 de Julio - 7 de Agosto, 2026

Período del programa en Japón: 16 de Agosto - 16 de Septiembre, 2026



NOTA: Se recomiendan como visor de PDF: Adobe Acrobat Reader DC y Google Chrome. Como lectores de pantalla se recomiendan: JAWS y NVDA.

NOTA: Si tiene algún problema para leer este documento, por favor comuníquese con la oficina de JICA en su país o con el centro de JICA en Japón.

NOTA: Dependiendo de la situación, algunos o todos los periodos del programa pueden cambiar o pueden ser cancelados después de que se haya aceptado la solicitud.



# ¿Cómo gestionar el riesgo de catástrofes volcánicas?

Obtener conocimientos de la experiencia de Japón en materia de prevención de catástrofes volcánicas que puedan adaptarse a las medidas de prevención de catástrofes volcánicas en sus propios países.

# Resumir

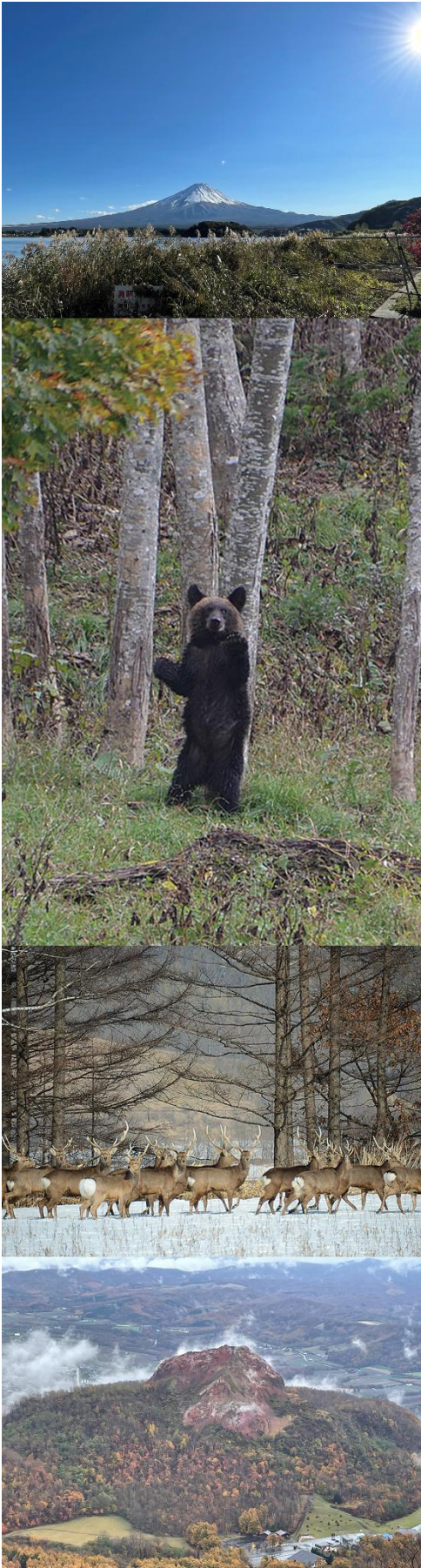
Este programa está diseñado para que quienes se dedican a la gestión del riesgo de desastres volcánicos conozcan la experiencia japonesa en materia de reducción y gestión del riesgo de desastres volcánicos.

Las sesiones se celebrarán tanto en línea como presencialmente en Japón. La sesión en línea incluirá el autoestudio y el debate con conferencia web.

Todas las sesiones se realizan en español.

El programa se llevará a cabo en línea del 15 de julio al 7 de agosto de 2026 y en Japón del 16 de agosto al 16 de septiembre de 2026.

Capacidad del curso: 6 participantes



## **Programa de Co-Creación de Conocimientos (KCCP) de JICA**

En la Carta de Cooperación para el Desarrollo presentado por el Gabinete japonés en febrero del 2015, se señala claramente lo siguiente: “En la cooperación para el desarrollo, Japón ha mantenido el espíritu de crear conjuntamente las cosas adecuadas a los países socios, mientras respeta la propiedad, las intenciones y las características intrínsecas del país interesado en base al enfoque orientado al campo a través del diálogo y colaboración. También ha mantenido el enfoque de construir relaciones recíprocas con los países en vías de desarrollo en las cuales ambas partes aprenden, el uno del otro, crecen y desarrollan juntos.” Creemos que este “Programa de Co-Creación de Conocimientos” servirá como un centro del proceso de aprendizaje mutuo.

# Índice de contenidos

## ¿Para qué?

(Antecedentes, Objetivos) ..... 6

## ¿Para quién?

(Áreas de trabajo y organizaciones, países) ..... 6

## ¿Cuándo?

(Período previo al estudio, período del programa en Japón) ..... 7

## ¿Dónde?

(Lugar donde se desarrolla el programa) ..... 7

## ¿Cómo?

( Cómo aprender, lenguaje, compromiso con los ODS) ..... 8

( Estructura del programa) ..... 8-11

(Líder del curso, Instructores, Encargada de la implementación) ..... 12

## Condiciones y Procedimientos de Aplicación

(Expectativas hacia las Organizaciones Participantes, Requisitos de los candidatos) ..... 13-16

(Documentos requeridos con la Solicitud) ..... 16-17

(Procedimientos de solicitud y selección) ..... 17-18

(Condiciones para la asistencia) ..... 18-19

(Otras informaciones) .....19-21

## Gestiones administrativas

(Organizador (Centro de JICA en Japón), Institución encargada de la implementación, Viaje a Japón, Gastos, Orientación pre-partida, Referencia) ..... 22-24

## Anexo

Anexo I (Informe de trabajo) ..... 25

Anexo II (Materiales de presentación sobre la gestión de desastres volcánicos en su país) ... 26

## Para su referencia

(JICA y el desarrollo de la capacidad, experiencia de desarrollo de Japón) ..... 27

## Correspondencia

(Para hacer consultas y obtener más información) ..... 28

# ¿Para qué?

---

## Antecedentes

Aunque las catástrofes volcánicas se producen con menos frecuencia, los daños son muy numerosos una vez que se producen. Si bien es indispensable el desarrollo de infraestructuras, por ejemplo, las presas para controlar la erosión, es más crucial tomar otras medidas como la vigilancia de las actividades volcánicas y la elaboración de mapas de peligrosidad, en función de la escala de la catástrofe.

A pesar de que existen numerosos volcanes activos, la gestión del riesgo de catástrofes no está plenamente reconocida, y la población en general tiene un escaso sentido de las catástrofes volcánicas.

---

## Objetivos

Este programa tiene como objetivo formular un "Plan de Acción" que consiste en mejorar la capacidad de gestión del riesgo de catástrofes volcánicas, colaborando con las partes interesadas, incluidos el gobierno y los ciudadanos.

# ¿Para quién?

---

## Áreas de trabajo y organizaciones

Este curso se ofrece a quienes trabajan en instituciones gubernamentales de investigación, ONG y empresas privadas, así como en instituciones educativas, incluidas las escuelas, que se encargan de cualquier trabajo para la gestión del riesgo de catástrofes volcánicas basado en un plan oficial.

*La organización solicitante con la mejor intención de utilizar la oportunidad de este programa será altamente valorada en la selección.*

---

## Países

Chile, Ecuador, El Salvador, Guatemala, México, Nicaragua

Los participantes que completen tanto el programa en línea como el programa en Japón recibirán un certificado emitido por JICA.

# ¿Cuándo?

## Período del programa en línea



**Del 15 de Julio de 2026  
al 7 de Agosto de 2026**

Este período incluye el autoestudio con materiales a demanda y los debates en directo. Los debates en directo se llevarán a cabo en las fechas que se indican a continuación.

**Orientación previa: 15 de julio (fecha en Japón)**

**Debate en directo: 31 de julio (fecha en Japón)**

※Todos los participantes estarán conectados a través de Zoom en las siguientes zonas horarias.

Japan: 8:00-10:00

Chile: 19:00-21:00

Ecuador: 18:00-20:00

El Salvador, Guatemala, México, Nicaragua: 17:00-19:00

## Período del Programa en Japón



**Del 16 de agosto de 2026  
al 16 de septiembre de 2026**

# ¿Dónde?

Este curso se lleva a cabo en un programa de autoestudio en línea y en un programa presencial en Japón, organizado por el Centro JICA de Hokkaido (Sapporo). Usted recibirá los materiales de observación esenciales para su auto-estudio en su oficina o casa en el programa en línea. Se requiere que usted tenga un cierto entorno de TI. Para más detalles, consulte la página 12.



# ¿Cómo?

## 【Cómo aprender】

### Programa en línea

- Autoestudio en línea
- Conferencias • Discusión



### Programa en Japón

- Discusión • Viaje de estudio
- Conferencias • Presentaciones



## Lenguaje

Español

## Compromiso con los ODS

**OBJETIVOS DE DESARROLLO SOSTENIBLE**



## Estructura del programa

### (1) Fase preliminar en el país de origen del participante (hasta Junio de 2026)

Las organizaciones participantes realizan la preparación necesaria para el Programa en el país respectivo.

\* Se recomienda altamente consultar a los participantes anteriores para evitar una combinación desfavorable entre las necesidades de los participantes y el curso de capacitación, y para obtener ideas sobre el Plan de Acción.

Módulos	Actividades
Preparación de los materiales de presentación del Informe de Trabajo y de la presentación sobre la gestión de desastres volcánicos en su país	<ul style="list-style-type: none"><li>• Prepare los materiales de presentación del Informe de Trabajo y la presentación sobre la gestión de desastres volcánicos en su país, preferiblemente en consulta con su organización.</li><li>• Para las instrucciones relativas a la presentación y entrega del Informe de Trabajo, vea el <b>Anexo I</b>.</li><li>• Para las instrucciones relativas a los materiales de presentación sobre la gestión de desastres volcánicos, vea el <b>Anexo II</b>.</li></ul>

- \* Todos los participantes deben realizar una presentación el martes 18 de agosto (fecha en Japón), basada en el Informe de Trabajo, para compartir la información de sus respectivos países en el campo de la reducción y gestión de desastres volcánicos. Para más detalles, vea el **Anexo I (p.25)**.
- \* Durante este curso se llevarán a cabo un simposio internacional y conferencias durante el periodo de capacitación. Por lo tanto, todos los participantes deberán elaborar materiales de presentación relacionados con la gestión de desastres volcánicos. Para más detalles, vea el **Anexo II (p.26)**.

\*

## (2) Programa principal

Resultados esperados	Temas( autoestudio )	Temas (en Japón)
(1) Los participantes serán capaces de describir los riesgos de catástrofes volcánicas y explicar cómo entender la situación actual junto con sus respectivos problemas.	<ul style="list-style-type: none"> <li>• Características de volcanes ①Manera de vivir con los volcanes②Características de cada volcán</li> <li>• Evaluación de amenazas de daños causados por erupciones volcánicas</li> <li>• Generalidades de Medidas contra Desastres Volcánicos en Japón②Monitoreo etc.</li> </ul>	<ul style="list-style-type: none"> <li>• Características de volcanes②</li> <li>Práctica de campo( Mt.Sakurajima,Mt.Fuji y Mt.Usu)</li> <li>• Discusión con expertos</li> </ul>
(2) Sobre la base de la comprensión de los sistemas legales, los planes y las operaciones de gestión de riesgos de desastres en Japón y en los respectivos países objetivo, los participantes serán capaces de aclarar sus características, ventajas y desventajas.	<ul style="list-style-type: none"> <li>• Resumen de Contramedidas para Gestión de Desastres Volcánicas en Japón (Sistema Legislativo)</li> <li>• Esquemas generales de las medidas contra desastres volcánicos en Japón ③Control de erosión volcánica(sabo)</li> <li>• Esquemas generales de contramedidas para desastres volcánicos en Japón④</li> <li>Desarrollo de recursos humanos en vulcanología etc.</li> </ul>	<ul style="list-style-type: none"> <li>• Medidas de prevención de catástrofes volcánicas</li> <li>• Vigilancia y monitoreo de volcanes en Japón.</li> </ul>
(3) Los participantes serán capaces de explicar cuestiones críticas (por	<ul style="list-style-type: none"> <li>• Iniciativas por las municipalidades para garantizar la seguridad de la</li> </ul>	<ul style="list-style-type: none"> <li>• Gestión de centros de evacuación</li> </ul>

<p>ejemplo, los sistemas de evacuación y la concienciación pública) para reducir los riesgos de catástrofes volcánicas.</p>	<p>población</p> <ul style="list-style-type: none"> <li>• Mapa de peligros para la prevención de desastres volcánicos</li> <li>• Esquemas generales de las medidas contra desastres volcánicos en Japón⑥Plan local en el control de desastres naturales de los municipios etc.</li> </ul>	<ul style="list-style-type: none"> <li>• Uso del terreno</li> <li>• Recuperación y restauración de desastres en la zona volcánica.</li> <li>• Eliminación de cenizas volcánicas</li> <li>• Discusión con un funcionario del gobierno local etc.</li> </ul>
<p>(4) Los participantes serán capaces de seleccionar las acciones apropiadas que hagan hincapié en la colaboración con el gobierno, los ciudadanos, los investigadores y los medios de comunicación, con el fin de mitigar eficazmente los riesgos de catástrofes volcánicas.</p>	<ul style="list-style-type: none"> <li>• El anuncio de las informaciones reducción del riesgo de desastres(RRD)volcánicos y los casos concretos</li> <li>• Desarrollo turístico en torno a los volcanes-geoparques</li> <li>• Educación en la mitigación de desastres volcánicos ①</li> <li>• Entrenamiento para la mitigación de desastres volcánicos etc.</li> </ul>	<ul style="list-style-type: none"> <li>• Educación en la mitigación de desastres volcánicos②</li> <li>• Señalización local basada en el mapa de prevención de catástrofes volcánicas</li> <li>• Discusión con un funcionario del gobierno local.</li> </ul>
<p>(5) Los participantes serán capaces de formular un "Plan de Acción", que trata de las contramedidas contra la catástrofe volcánica y/o un plan para difundir los fundamentos de la catástrofe volcánica y</p>	<ul style="list-style-type: none"> <li>• Creación del plan de acción</li> <li>• Presentación del plan de acción</li> <li>• Intercambio de opiniones</li> </ul>	<ul style="list-style-type: none"> <li>• Creación del plan de acción</li> <li>• Presentación del plan de acción</li> <li>• Intercambio de opiniones</li> </ul>

las acciones adecuadas en caso de emergencia.		
---	--	--

**Nota\* Esto temas es provisional y la agenda está sujeta a cambios sin previo aviso.**

### **(3) Fase de finalización en el país de origen del participante**

*Las organizaciones participantes producen los outputs finales aprovechando los resultados traídos por los participantes. Esta etapa marca el fin del Programa.*

Módulos	Actividades
Implementación de su Plan de Acción	Aplicación e implementación del Plan de Acción en sus respectivos países.

## Miembros organizadores

---

### Conferencistas principales

Líder del curso

#### Mitsuhiro YOSHIMOTO

Instituto de ciencias de la prefectura de Yamanashi del Monte Fuji  
Centro de Investigación para la Prevención de Desastres del Monte Fuji

Para aclarar la historia y el proceso de erupción del Monte Fuji, se dedica a la investigación y análisis de los sedimentos causados por las erupciones así como la de investigaciones para leer información de erupciones pasadas. Sobre la base de estos resultados de investigación, también elabora mapas de peligros y guiones para posibles futuras erupciones.



Líder del curso

#### Hikaru YOKOYAMA

Profesor, Facultad de Educación y Cultura, Universidad de Hokusho

Después de trabajar como profesor de ciencias en una escuela secundaria pública en Hokkaido, asumió su posición actual.

Actualmente, está involucrado en la capacitación de maestros de escuela primaria. Se especializa en el campo de geociencia, especialmente volcanes, y su hobby es crear materiales experimentales baratos, fáciles y fáciles de entender. Recientemente, nos estamos centrando en el desarrollo de experimentos de campo que se llevarán a cabo mientras se guía el aire libre.



### Facilitador

#### Kenji NIIHORI

Director, Organización de Promoción de la Prevención de Desastres del Volcán, Organización sin fines de lucro

Después de trabajar en el Centro de Gestión de Crisis de la Universidad de Meiji, asumió su puesto actual. Se especializa en petrología volcánica y prevención de desastres volcánicos. Ph.D. (Ciencias)

Sobre la base de la vulcanología, se dedica a formular diversos planes de prevención de desastres relacionados con los desastres volcánicos, planificar y gestionar la educación y la capacitación en prevención de desastres volcánicos, realizar estudios de las zonas volcánicas en el extranjero e implementar iniciativas de prevención de desastres.



### Oficial del Programa

#### Tomoyo HOSOKAWA

Agencia de Cooperación Internacional de Japón (JICA)

Centro de Hokkaido (Sapporo)

Después de trabajar como voluntaria de JICA en Bolivia, asumió su puesto actual.



# Condiciones y Procedimientos de Aplicación

---

## 1. Expectativas hacia las Organizaciones Participantes

- (1) Este programa está destinado principalmente a organizaciones que planean abordar cuestiones específicas o problemas identificados en sus operaciones. Se espera que las organizaciones participantes utilicen el proyecto para dichos propósitos específicos.
- (2) Este programa se caracteriza por su contenido y esquema de facilidades desarrollados especialmente con la colaboración de destacadas e importantes organizaciones de Japón. Estas características especiales permiten que el proyecto satisfaga los requerimientos específicos de las organizaciones solicitantes y facilitarlos eficazmente para solucionar las cuestiones y problemas correspondientes.

---

## 2. Requisitos de los candidatos

Las organizaciones solicitantes deben seleccionar candidatos que reúnan los siguientes requisitos.

*[Remarks] Se ruega a todas las organizaciones que animen encarecidamente a las candidatas a presentarse al curso para acelerar la realización de la igualdad de género y el empoderamiento de la mujer.*

### (1) Requisitos Esenciales

- 1) Funciones actuales: Reducción del riesgo de catástrofes volcánicas y contramedidas contra los desprendimientos causados por los volcanes (pertenecientes a organismos gubernamentales o no gubernamentales) o al personal de organizaciones (incluidas las escuelas) encargadas de la educación para la prevención de catástrofes.
- 2) Experiencia en el área correspondiente: Tener al menos tres (3) años de experiencia en el campo de reducción de riesgos y manejo de desastres volcánicos. Esto no se aplica a los educadores.
- 3) Antecedentes académicos: Vulcanología, Manejo de desastres naturales, etc

4) Competencia lingüística: Tener un dominio competente del español escrito y hablado [Este programa de capacitación incluye una participación activa en discusiones y desarrollo del Plan de Acción (informe provisional), por lo tanto, requiere un alto nivel de habilidad en español]

5) Requisitos técnicos :

a Dominio de la tecnología

- Conocimientos informáticos básicos como, enviar/recibir correo electrónico con archivos adjuntos, y utilizar un navegador web.
- El curso en previo al estudio se imparte utilizando los siguientes servicios, conferencias web (Zoom) y los videos. La tutoría en línea y el apoyo de JICA serán limitados. Se requiere la capacidad de ser autodirigido en el aprendizaje de nuevas habilidades tecnológicas.

b Conexión a Internet

- Conexión de banda ancha de alta velocidad (al menos 2Mbps).
  - \* Los gastos de acceso a Internet incurridos para este curso correrán a cargo de su organización.

c Hardware (requisito mínimo)

- Acceso regular a un ordenador, ya sea desde su casa o desde su oficina.
- Sistema operativo: Windows o Mac OS (se prefiere la versión actualizada).
- Procesador: Intel Core 2 Duo o superior; 2GHz o superior
- Memoria: 4GB de RAM o superior
- Espacio en el disco duro: 5 GB de espacio libre en el disco
- Navegador: Google Chrome es el navegador preferido. (Edge, Firefox, Safari pueden ser utilizados)
- Otros: Micrófono de la webcam, y dispositivo de salida de audio (altavoz o auriculares)

d Software (que puede ser necesario)

- Cliente Zoom para reuniones (<https://zoom.us/download>).
- Google Classroom
- \* Si no tiene una cuenta de Google, cree una nueva cuenta.

6) Salud: para participar en el programa en Japón es necesario encontrarse en

buen estado de salud.

Se debe respetar al máximo la salud y la seguridad de los participantes. Las condiciones de salud preexistentes<sup>1</sup> y el embarazo pueden causar problemas de salud que no estaban presentes antes de la llegada a Japón debido al estrés de los viajes internacionales, los cambios de clima y un nuevo entorno de vida. En los últimos años se han reportados casos lamentables, entre ellos el incremento de los síntomas después de la llegada y, en el caso de embarazos, la pérdida del feto. Algunas personas participantes también han tenido que cubrir grandes gastos médicos con sus propios recursos. Si tiene alguna de las siguientes condiciones, tómese un momento para considerar si desea participar y asegúrese de estar de acuerdo con los puntos que se detallan antes de continuar.

① Cuestionario

(“CUESTIONARIO SOBRE ESTADO MÉDICO Y RESTRICCIONES”)

Si aplica alguna de las siguientes condiciones, debe indicarlo con veracidad en el cuestionario, incluso si no afectan su trabajo actual ni su vida diaria.

- a. Enfermedades crónicas (e.g., hipertensión, diabetes)
- b. Condiciones de salud actualmente bajo tratamiento
- c. Enfermedades pasadas en remisión o curadas (incluidas enfermedades graves que afectan al corazón, el hígado o al cerebro, tuberculosis, etc.)
- d. Embarazo (para aplicantes mujeres)

② Certificado de salud

Por favor, presente un certificado de salud emitido por un médico que indique que su condición es estable y que, desde un punto de vista médico, no hay ningún problema con su participación en el curso de KCCP en Japón.

Casos aplicables:

- a. Enfermedades crónicas (e.g., hipertensión, diabetes)
- b. Condiciones actualmente bajo tratamiento
- c. Enfermedades pasadas en remisión o curadas (incluidas enfermedades graves que afectan al corazón, el hígado o al cerebro, tuberculosis, etc.)

---

<sup>1</sup> Condiciones preexistentes: enfermedades crónicas, condiciones actualmente bajo tratamiento y enfermedades pasadas en remisión o curadas.

③ Reporte de cambios

Si después de enviar el formulario identifica que se encuentra en estado de embarazo o cualquier problema de salud, infórmelo a JICA lo antes posible.

④ Cobertura del seguro

Los gastos médicos y de manutención adicionales relacionados con el embarazo y condiciones preexistentes NO están cubiertos por el seguro organizado por JICA. Dichos costos deberán ser asumidos en su totalidad por el participante; JICA no asume ninguna responsabilidad.

\* Le pedimos su comprensión que la cobertura del seguro se aplica únicamente en caso de enfermedad o lesión repentina que ocurra durante su estadía en Japón.

\* Los gastos médicos en Japón pueden significar una carga financiera significativa si no están cubiertos por el seguro.

7) Otros : **Debe poder llevar un ordenador al programa en Japón.**

## (2) Requisitos recomendables

- 1) Expectativas de los participantes
- 2) Edad: entre veinticinco (25) y cincuenta (50) años
- 3) Igualdad de género y empoderamiento de la mujer: Se anima a las mujeres a solicitar el programa. JICA se compromete a promover la igualdad de género y el empoderamiento de las mujeres, ofreciendo igualdad de oportunidades a todos los solicitantes, independientemente de su orientación sexual e identidad de género.

---

## 3. Documentos requeridos con la Solicitud

- (1) **Formulario de solicitud:** El formulario de solicitud se encuentra disponible en la oficina de JICA (o la Embajada de Japón).
- (2) **Fotocopia del pasaporte:** Deberá presentarlo junto con el formulario de solicitud si posee el pasaporte que llevará al entrar en Japón para este programa. Si no lo tiene, deberá presentar su fotocopia tan pronto como lo obtenga.

\*En la fotocopia deben figurar los siguientes datos

Nombre, fecha de nacimiento, nacionalidad, sexo, número de pasaporte y fecha de caducidad

- (3) **Informe de Trabajo:** Se solicita presentar este documento junto con el formulario de solicitud (remítase a los “ANEXOS I” y “ANEXO I-1”). El presente informe de trabajo será tomado en consideración durante el proceso de selección de candidatos.
  - (4) **Materiales de presentación sobre la gestión de desastres volcánicos en su país:** Se solicita presentar este documento junto con los formularios de postulación. Para información detallada, remítase al Anexo II. El presente informe de trabajo será tomado en consideración durante el proceso de selección.
- 

## 4. Procedimientos de solicitud y selección

### (1) Presentación de documentos de solicitud

Fecha de cierre de solicitudes: Consultar con la oficina de JICA (o la Embajada de Japón).

(Todo el material requerido debe llegar al Centro JICA en Japón hasta del 10 de Junio de 2026).

### (2) Selección

Después de recibir los documentos oficiales a través del gobierno correspondiente, la oficina de JICA (o la embajada de Japón) llevará a cabo la revisión primaria. La selección será realizada por el Centro JICA en consulta con las organizaciones pertinentes en Japón. La organización solicitante con las mejores intenciones de utilizar la oportunidad de este programa será altamente valorizada en la selección.

Las calificaciones de solicitantes pertenecientes al Ejército u otra organización relacionada con las Fuerzas Armadas y/o solicitantes alistados en el Ejército serán examinadas por el Gobierno de Japón caso por caso, en conformidad con la Carta japonesa de Cooperación para el Desarrollo, tomando en consideración de forma integral sus labores, puestos en la organización y cualquier otra

información relevante.

### (3) Aviso de aceptación

La oficina de JICA (o la Embajada de Japón) notificará los resultados a más tardar el 26 de Junio de 2026.

---

## 5. Condiciones para la asistencia

Los participantes del KCCP están obligados a

- (1) respetar estrictamente el programa del curso,
- (2) no cambiar el billete de avión (y la clase y el horario de vuelo organizados por JICA) y el alojamiento por los propios participantes,
- (3) comprender que no se permite salir de Japón durante el período del curso (para regresar al país de origen, etc.) (excepto para los programas de más de un año),
- (4) no traer ni invitar a ningún miembro de la familia (excepto en los programas de más de un año),
- (5) cumplir con las instrucciones y respetar las condiciones estipuladas por el Gobierno proponente y el Gobierno japonés con respecto al curso,
- (6) observar las normas y reglamentos de los socios ejecutores del programa para proporcionar el programa o los establecimientos,
- (7) no participar en actividades políticas, ni en ninguna forma de empleo con fines de lucro
- (8) el programa se interrumpirá, en caso de que los participantes violen las leyes japonesas o las regulaciones de la JICA, o si cometen cualquier tipo de conducta ilegal o inmorales, incluido el acoso sexual, o sufren una enfermedad crítica o una lesión grave y se consideran incapaces de continuar en el curso. Los participantes serán responsables de pagar cualquier costo por el tratamiento de dichas condiciones de salud, excepto por la atención médica estipulada en (3) de "3.Gastos", "Arreglos Administrativos",
- (9) Devolver el importe total o una parte de los gastos del KCCP en función de la gravedad de dicha infracción, en caso de que los participantes infrinjan las leyes y ordenanzas,
- (10) a no conducir un coche o una moto, independientemente del permiso de conducir internacional que posean,
- (11) a respetar las normas y reglamentos en el lugar de alojamiento de los participantes, y
- (12) a reembolsar las asignaciones u otros beneficios pagados por JICA en caso de cambio de horario.

(13) no grabar las lecciones en línea o utilizar los contenidos proporcionados durante el programa sin el permiso de JICA ya que todos los derechos de copia pertenecen a JICA. El acuerdo se harán arreglos para transmitir el programa en caso de problemas de red.

(14) Ir al lugar donde el acceso a Internet está asegurado para asistir al curso online.

(15) Red estable: debe estar asegurada para asistir a los cursos en línea.

(16) Elemento indispensable : portátil u ordenador personal.

(17) notificar de manera oportuna a JICA en caso de que haya cualquier cambio en el estado de salud desde el momento de la solicitud (como cambios que requieran atención médica debido a una enfermedad o descubrimiento de embarazo).

---

## 7. Otras informaciones

### (1) Plan de acción

En este programa, cada participante debe formular un plan de acción. "Un plan de acción" es un plan de factible que se desarrollará para resolver un problema (a nivel nacional, regional u organizativo) en el país de origen del participante, con la participación de su organización, utilizando la situación de su país y lo que ha aprendido en el curso de capacitación. Los participantes presentan sus planes de acción al final del programa. También se espera que revisen sus planes de acción en sus propias organizaciones en sus países de origen. Se recomienda que el tema sea factible tras su regreso. Se anima a los participantes a desarrollar sus planes de acción utilizando los recursos humanos y financieros existentes en sus propias organizaciones de la manera más eficiente y eficaz posible.

### (2) Certificado de JICA

A los participantes que completen exitosamente el programa en línea se les otorgará un certificado de JICA.

### (3) Para el programa en Japón

- Alojamiento en Japón

El Centro de JICA Hokkaido (Sapporo) que cuenta con instalaciones de alojamiento

para los participantes de la capacitación de JICA, funcionará como base para este programa de capacitación. Para los viajes de estudio a destinos lejanos del Centro de JICA, la misma organización dispondrá el hospedaje para los participantes.

- Programa de lengua japonesa

El programa de lengua japonesa se ofrecerá a los participantes en JICA Hokkaido (Sapporo), para facilitar su vida diaria.

- Clima en Sapporo

Hokkaido tiene las cuatro estaciones bien marcadas, por lo que se deberá preparar la ropa adecuada al clima estacional para la participación en el curso.

---

### Primavera

Abril, Mayo y junio

Temperatura: 21.5°C (máx), 3.2°C (mín)

---

### Verano

Julio, Agosto y Septiembre

Temperatura: 26.4°C (máx), 14.2°C (mín)

---

### Otoño

Octubre, noviembre y diciembre

Temperatura: 16.2°C (máx), -4.1°C (mín)

---

### Invierno

Enero, febrero y marzo

Temperatura: 4.0°C (máx), -7.0°C (mín)

---

Este curso de capacitación se llevará a cabo en Verano, las noches ya hace frío, por lo que se recomienda preparar prendas de abrigo como ropa de manga larga y chaqueta, etc.



Durante el día



Para la noche

El programa incluye trabajo de campo al aire libre. Traer también ropa adecuada para el trabajo de campo.

El programa incluye muchas caminatas, incluidas visitas a las montañas. Por favor, traiga calzado para trabajo de campo.



# Gestiones administrativas

---

## 1. Organizador (Centro JICA en Japón)

- (1) Centro: JICA Hokkaido Center (Sapporo)  
(JICA Hokkaido Sapporo)
- (2) Oficial del Programa  
HOSOKAWA Tomoyo  
(Hosokawa.Tomoyo@jica.go.jp)



---

## 2. Institución encargada de la implementación

- (1) Nombre: Organización de promoción de la prevención de catástrofes volcánicas, organización sin ánimo de lucro
- (2) URL: <http://www.npo-volcano.com/>

---

## 3. Viaje a Japón

- (1) Pasaje Aéreo: En principio, JICA conseguirá un boleto de clase económica para viaje redondo entre el aeropuerto internacional designado por JICA y Japón.
- (2) Seguro de Viaje: Su cobertura será desde el momento de arribo a hasta la salida de Japón. Por lo que este Seguro no cubre el tiempo de viaje fuera de Japón. (incluyendo equipaje dañado durante el vuelo de llegada a Japón)

---

## 4. Gastos

JICA sufragará los siguientes gastos de los participantes.

- (1) Asignación para alimentación, gastos de estadía, vestimenta, embarque y escala.
- (2) Gastos para tours de estudio (básicamente en la forma de boletos de trenes.)
- (3) Atención médica gratuita para los participantes que se enferman tras su arribo en Japón (no se incluyen los costos relacionados con enfermedades preexistentes, embarazo o tratamiento dental).
- (4) Para mayores detalles, véase “III. ASIGNACIONES” del folleto para los participantes titulado “KENSU-IN GUIDE BOOK”, que se distribuirá antes de su partida a Japón.

\* Enlace a JICA HP (inglés/francés/español/ruso)

[https://www.jica.go.jp/english/activities/schemes/tech\\_pro/acceptance\\_training/for\\_participants.html](https://www.jica.go.jp/english/activities/schemes/tech_pro/acceptance_training/for_participants.html)

<https://jica-van-cms.jica.go.jp/custom/kccp/kccp01.html>

---

## 5. Orientación pre-partida

Se llevará a cabo una orientación pre-partida en la oficina de JICA en el país respectivo, para informar a los participantes los detalles de su viaje a Japón, condiciones del curso, y otros asuntos.

<b>Part I: Parte: Programa de Co-Creación de Conocimientos y Vida en Japón</b>	
Spanish ver.	<a href="https://www.youtube.com/watch?v=m7l-WLQSDjI">https://www.youtube.com/watch?v=m7l-WLQSDjI</a>
<b>Part II: Introducción de los Centros de JICA</b>	
JICA Hokkaido (Sapporo)	<a href="https://www.jica.go.jp/sapporo/english/office/index.html">https://www.jica.go.jp/sapporo/english/office/index.html</a>

Si el enlace de estas URL ha caducado, acceda a la siguiente URL y busque la información necesaria a partir de la palabra clave.

<https://www.youtube.com/user/JICAChannel02>

---

## 6. Referencia

### PDF: KENSHU-IN GUIDE BOOK

Para ver las condiciones más detalladas

[https://www.iica.go.jp/english/our\\_work/types\\_of\\_assistance/tech/acceptance/training/c8h0vm0000011i07-att/guide\\_en.pdf](https://www.iica.go.jp/english/our_work/types_of_assistance/tech/acceptance/training/c8h0vm0000011i07-att/guide_en.pdf)



### Vídeo: Reunión informativa de la JICA previa a la partida

Para más información sobre la vida en Japón y el KCCP

<https://www.youtube.com/watch?v=m7l-WIQSDjI>



### Sitio web: JICA

English/French/Spanish/Russian

[https://www.iica.go.jp/english/our\\_work/types\\_of\\_assistance/tech/acceptance/training/index.html](https://www.iica.go.jp/english/our_work/types_of_assistance/tech/acceptance/training/index.html)



### PDF: Guía de las instalaciones del Centro JICA de Hokkaido

English/French/Spanish/Russian

<https://www.iica.go.jp/sapporo/english/office/about/facilities.html>



### Vídeo: Bienvenido a JICA Hokkaido

Presentación de JICA Hokkaido

<https://www.youtube.com/watch?v=Ftx7wDI4QUw>



# Anexo I : Informe de Trabajo

---

## 1. INTRODUCCIÓN

Este informe es de gran importancia, ya que el objetivo de este curso de capacitación es formular soluciones a los desafíos que usted o su organización enfrentan en la reducción del riesgo y la gestión de desastres volcánicos. Asimismo, este informe será utilizado como referencia durante el proceso de selección de los participantes.

## 2. PROPÓSITO

El propósito de este informe es presentar y compartir con el líder del curso, el resto de los instructores y los demás participantes la información sobre la situación actual de su país y los principales desafíos relacionados con la reducción del riesgo y la gestión de desastres volcánicos, así como con la educación para la prevención de desastres.

## 3. INSTRUCCIONES

- Plazo: debe ser entregado **junto** al Formulario de Solicitud.
- Idioma: español
- Presentación: **Microsoft Power Point**
- Diapositivas: Hasta 10 diapositivas
- Please refer to “ANEXO I-1”

# Anexo II : Materiales de presentación sobre la gestión de desastres volcánicos en su país

---

## 1. Antecedentes

En este curso se otorga gran importancia al aprendizaje mutuo sobre las medidas contra erupciones volcánicas y los sistemas de gestión del riesgo de desastres tanto en Japón como en América Latina. Durante el período de capacitación se llevará a cabo un simposio internacional y conferencias, en las cuales los participantes serán invitados a presentar como ponentes.

Por ello, estos materiales de presentación desempeñan un papel sumamente importante en la selección de los ponentes, además de ser utilizados como referencia durante el proceso de selección de los participantes.

## 2. Propósito

El propósito de estos materiales de presentación es servir como contenido para las ponencias del simposio y las conferencias, basados en la filosofía de aprendizaje mutuo de “aprender de Japón y que Japón también aprenda”.

Se trata de materiales indispensables para comprender las iniciativas de cada país, profundizar los conocimientos de manera recíproca y promover el crecimiento conjunto.

## 3. INSTRUCCIONES

- Plazo: debe ser entregado junto al Formulario de Solicitud.
- Idioma: español
- Presentación: Microsoft Power Point
- Contenido:
  - El sistema de gestión de desastres volcánicos de su país y su propio rol
  - Desafíos y medidas en la gestión de desastres volcánicos
- Tiempo de presentación: máximo 30 minutos (sin interpretación)

# Para referencia

## JICA y el Desarrollo de la Capacidad

La cooperación técnica es una cooperación de persona a persona que ayuda a los países socios a mejorar sus capacidades integrales para abordar los desafíos del desarrollo con sus propios esfuerzos. En lugar de aplicar la tecnología japonesa per se a los países socios, la cooperación técnica de JICA brinda soluciones que se adaptan mejor a sus necesidades por trabajar estrechamente con las personas que viven allí. En el proceso, se consideran factores como las características regionales, antecedentes históricos e idiomas. JICA no limita su cooperación técnica al desarrollo de recursos humanos; ofrece asistencia multinivel que también involucra el fortalecimiento organizacional, formulación de políticas y desarrollo institucional.

Los métodos de implementación de la cooperación técnica de JICA se pueden dividir en dos enfoques. Uno es la cooperación en el extranjero mediante el envío de expertos y voluntarios a los países socios en varios sectores de desarrollo; el otro es la cooperación doméstica por invitar a participantes de países en desarrollo a Japón. El último método es el Programa de Co-Creación de Conocimientos, anteriormente llamado el Programa de Capacitación, y es uno de los programas básicos que se llevan a cabo en Japón. Al invitar a funcionarios de los países socios y con la cooperación de socios nacionales, el Programa de Co-Creación de Conocimientos proporciona conocimientos técnicos y soluciones prácticas de problemas para el desarrollo en países participantes.

El Programa de Co-Creación de Conocimiento (Enfoque Grupal y Regional) ha ocupado durante mucho tiempo un lugar importante en las operaciones de JICA. Cerca de 400 cursos preorganizados abarcan una amplia gama de campos profesionales, que van desde educación, salud, infraestructura, energía, comercio y finanzas, hasta agricultura, desarrollo comunitario, incorporación de la perspectiva de género y protección del medio ambiente. Una variedad de programas se viene customizando para abordar las necesidades específicas de diferentes organizaciones objetivo, tales como organizaciones de formulación de políticas, organizaciones de prestación de servicios, así como instituciones académicas y de investigación. Algunos programas están dirigidos a un determinado grupo de países que enfrentan desafíos similares para el desarrollo.

## Experiencia de desarrollo de Japón

Japón, como el primer país no occidental en convertirse en un país desarrollado, construyó un país libre, pacífico, próspero y democrático conservando su tradición. Japón será uno de los mejores ejemplos a seguir para nuestros países socios en su propio desarrollo.

Desde la tecnología de ingeniería hasta los métodos de gestión de la producción, la mayoría del know-how que ha permitido a Japón llegar a ser lo que es hoy ha emanado de un proceso de adopción y adaptación, y por supuesto, ha sido acompañada de innumerables fracasos y errores detrás de las historias de éxito.

A través de la adaptación progresiva de Japón y la aplicación de sistemas, métodos y tecnologías del Occidente de una manera que se adapta a sus propias circunstancias, Japón ha desarrollado un depósito de conocimientos que no se encuentra en ningún otro lugar, desde sistemas únicos de organización, administración y gestión de personales hasta sistemas sociales, tales como el enfoque de mejoramiento de los medios de vida y la organización gubernamental. No es fácil aplicar tales experiencias a otros países donde las circunstancias difieren, pero las experiencias pueden proporcionar ideas y pistas útiles para diseñar medidas para resolver problemas.

Por lo tanto, JICA quisiera invitar a cuantos líderes de los países socios como sea posible a venir a visitarnos, a relacionarse con los japoneses y presenciar las ventajas y desventajas de los sistemas japoneses, de modo que la integración de sus hallazgos pueda ayudar a lograr sus objetivos de desarrollo.

Esta información pertenece a uno de los Programas de Co-creación de Conocimiento (Group & Region Focus) de la Agencia de Cooperación Internacional de Japón (JICA) implementado como parte de la Ayuda Oficial al Desarrollo del Gobierno de Japón basado en un acuerdo bilateral entre ambos gobiernos.



## **CORRESPONDENCIA**

Para consultas y más información, póngase en contacto con la oficina de JICA o la Embajada de Japón.

Además, dirija la correspondencia a:

### **Centro de JICA Hokkaido (Sapporo)**

Address: Minami 4-25, Hondori 16-chome, Shiroishi-ku , Sapporo, Hokkaido, 003-0026, Japan

TEL: +81-11-866-8393 FAX: +81-11-866-8382

("81" is the country code for Japan, and "78" is the local area cod