

ខ.២.

សត្វល្អិតបង្កជំងឺសំខាន់ៗ

ដង្កូវហ្វូង

១.២.១. Beet Army Worm (*Spodoptera exigua*)



(រូបភាព ១៦៥) ពង



(រូបភាព ១៦៦) កូនដង្កូវទឹកញាស់ស៊ីបំផ្លាញស្លឹកនៅជិតសំបុកពងរបស់វា



(រូបភាព ១៦៧) ដង្កូវពេញវ័យ



(រូបភាព ១៦៨) ដង្កូវចំណាស់



(រូបភាព ១៦៩) ដឹកដើ

ការពិពណ៌នា :
 មេអំបៅពងជាកញ្ចុំ នៅផ្នែកខាងក្រោមស្លឹក ។
 ពងមានពណ៌ខ្មៅ ត្រលែតទៅពណ៌ស ។ ដង្កូវពេញវ័យមានប្រវែង ២៥ មម មានពណ៌ខ្មៅ មានខ្សែឆ្នុតពណ៌លឿងនៅចំហៀងខ្លួន ។ ដង្កូវចំណាស់មានពណ៌ខ្មៅក្រមៅ ។ ដឹកដើមានពណ៌ត្នោតស្រាល និងមានប្រវែងពី ១៥ ទៅ ២០ មម ។ ដង្កូវក្លាយខ្លួន ជាដឹកដើនៅក្នុងដី ។ មេអំបៅមានពណ៌ប្រផេះ ហើយមានស្នាមពណ៌លឿងនៅជិតផ្នែកកណ្តាលនៃស្នាម ។ មេអំបៅមានសកម្មភាពនៅពេលយប់ ។



(រូបភាព ១៧០) មេអំបៅ (មើលពីលើ)



(រូបភាព ១៧១) មេអំបៅ (មើលពីចំហៀង)

ការបំផ្លាញ :
 ដង្កូវស៊ីបំផ្លាញស្លឹក ។ កូនដង្កូវតូចៗស៊ីស្លឹកដោយទុកបន្ទុល់សរសៃស្លឹក ។ ចំណែកដង្កូវពេញវ័យវិញស៊ីបំផ្លាញស្លឹកជាប្រហោងធំៗ ។

ដំណើរជីវិត:
 ពោត សណ្តែក សាចាដី ដំឡូងផ្លា ប៉េងប៉ោះ ត្រប់ ខ្លឹមបារាំង កប្បាស ថ្នាំជក់ សណ្តែកដី ដំណាំផ្លា ។ល។

ជំនួញកាត់ដើម

ខ.២.២.

Black Cut Worm (*Agrotis ipsilon*)



(រូបភាព ១៧២) ពង



(រូបភាព ១៧៣) ដង្កូវ



(រូបភាព ១៧៤) ដឹកដើរ

ការពណ៌នា :

មេអំបៅភាគច្រើនពងនៅក្នុងដី ។ ដង្កូវមានពណ៌ប្រផេះ ឬពណ៌ត្នោត ហើយកំរងរាងកាយខ្លួននៅពេលថ្ងៃណាស់ ។ ដង្កូវចំណាស់មានប្រវែងពី ៣០ ទៅ៤០ មម ។ ដឹកដើរមានពណ៌ត្នោតចាស់ ហើយសំងំលាក់ខ្លួននៅក្នុងដីជម្រៅពី ៣ ទៅ ១២ សម ។ មេអំបៅមានសកម្មភាពនៅពេលយប់ ។ មេអំបៅមានពណ៌ប្រផេះក្រមៅ មានស្នាមឆ្លុះពណ៌ខ្មៅនៅផ្នែកខាងចុងនៃស្នាមខាងក្រៅ ។



(រូបភាព ១៧៥) មេអំបៅ

ការបំផ្លាញ :

ជាទូទៅដង្កូវស៊ីបំផ្លាញលើដំណាំបន្លែគ្រប់ប្រភេទ ជាពិសេសទៅលើកូនដំណាំដែលទើបដាំដោយស៊ីកាត់ផ្តាច់ដើមរបស់ដំណាំ ។

ដំណាំឱ្យម្រក :

ពពួកដំណាំបន្លែ ពពួកដំណាំត្រសក់ ប៉េងប៉ោះ ត្រប់ ម្ទេស ខ្ទឹមបារាំង សណ្តែកដី ដំឡូង ត្រូវ ពោត កប្បាស ។ល។

ជំងឺស្លឹកបណ្តូលស្ពៃ

ខ.២.៣. Cabbage head caterpillar (*Crocidolomia binotalis*)



(រូបភាព ១៧៦) ពង



(រូបភាព ១៧៧) ដង្កូវទើបញ្ចាស់



(រូបភាព ១៧៨) ដង្កូវពេញវ័យ



(រូបភាព ១៧៩) ដង្កូវចំណាស់



(រូបភាព ១៨០) ដឹកដើរ



(រូបភាព ១៨១) មេអំពៅ

ការពិពណ៌នា :
 មេអំពៅពងជាកញ្ចប់ដែលពងរបស់វាត្រូវបានភ្ជាប់គ្នាដោយជាតិស្ពីតម្យ៉ាង ។ កូនដែលទើបនឹងញាស់មានរាងតូចស្កមពណ៌ខៀវលាយលឿង និងមានក្បាលពណ៌ខ្មៅ ឬពណ៌ត្នោត ។ ដង្កូវមានពណ៌ខៀវ និងប្រៃពណ៌ទៅជាស្រអាប់ និងភ្លឺថ្លាដោយកន្លែង ។ បន្ទាប់មកវាប្រែពណ៌ទៅជាពណ៌សលាយលឿងដោយមានស្នាមភ្លុតនៅតាមបណ្តោយខ្លួន (បីខ្សែនៅលើខ្នង និង២ខ្សែនៅតាមចំហៀងខ្លួន) ។ ស្នាមទាំងនេះនឹងរលប់បាត់នៅពេលដង្កូវជិតក្លាយខ្លួនទៅជាដឹកដើរ ។ ដង្កូវពេញវ័យមានប្រវែងពី ១.២ ទៅ ១.៦ សម ។
 ដឹកដើរលាក់ខ្លួននៅក្នុងដីជម្រៅពី ២-៦ សម ។
 មេអំពៅមានពណ៌ប្រផេះត្នោត ហើយមានស្នាមចំណុចពណ៌ខ្មៅ និងមានស្នាមខ្សែក្រវិចក្រវៀនពណ៌ត្នោតស្លេកនៅលើស្ពាប ។ មេអំពៅមានសកម្មភាពនៅពេលថ្ងៃជិតលិចពេលយប់ និងពេលទៀបភ្លឺ ។

ការបំផ្លាញ :
 ដង្កូវទើបញាស់ស៊ីបំផ្លាញនៅផ្នែកខាងក្រោមស្លឹក ។ ចំណែកដង្កូវពេញវ័យស៊ីបំផ្លាញស្លឹកខ្ចី ទងស្លឹក និងពន្លកស្លឹកដោយបង្កើតជាសំណាញ់ស្រួតនៅលើ ។ ពេលខ្លះស្លឹកត្រូវបានបំផ្លាញទាំងស្រុង ហើយនៅសល់តែទ្រនុងស្លឹក ។

ដំណាំជម្រក :
 ស្ពៃក្តោប ខាត់ណាផ្កា ពពួកស្ពៃស្លឹក កប្បាស សណ្តែកមួយចំនួន និងដំណាំដទៃទៀត ។

ជំនួសធាតុខ្លួន

ខ.២.៤. Cabbage Looper (*Trichoplusia ni*)



(រូបភាព ១៨២) ពង និងកូនដង្កូវទើបញាស់



(រូបភាព ១៨៣) កូនដង្កូវ



(រូបភាព ១៨៤) ដង្កូវពេញវ័យ



(រូបភាព ១៨៥) ដង្កូវចំណាស់



(រូបភាព ១៨៦) ដឹកដើរនៅដំណាក់កាលដំបូង



(រូបភាព ១៨៧) ដឹកដើរចំណាស់



(រូបភាព ១៨៨) មេអំពៅ (មើលពីចំហៀង)



(រូបភាព ១៨៩) មេអំពៅ (មើលពីលើ)

ការពណ៌នា :

មេអំពៅពងនៅផ្នែកខាងក្រោមស្លឹក នៃស្លឹកដែលនៅខាងក្រោមតែបង្កស់ ។ ពងមានពណ៌ស រាងមូល ទំហំតូចល្អិត ។ កូនដង្កូវទើបញាស់មានក្បាលពណ៌ខ្មៅ ហើយប្រែពណ៌ទៅជាបៃតងនៅពេលក្រោយ ។ ដង្កូវចំណាស់ មានពណ៌បៃតងស្រាល មានស្នាមខ្សែពណ៌សមួយនៅតាមបណ្តោយចំហៀងខ្លួន និងខ្សែនៅលើខ្នង ។ ដឹកដើរលាក់ខ្លួននៅក្នុងសំបុកសូត្រដែលត្រូវបានភ្ជាប់ទៅនឹងផ្នែកខាងក្រោមនៃស្លឹក ។ នៅដំណាក់កាលដំបូង ដឹកដើរមានពណ៌ខ្សែស្រាល ហើយវាប្រែពណ៌ទៅជាពណ៌ត្នោតក្រមៅនៅពេលវាជិតក្លាយជាមេអំពៅ ។ មេអំពៅមានពណ៌ប្រផេះទៅពណ៌ត្នោតក្រមៅ និងមានស្នាមអុចពណ៌សដែលស្ថិតនៅជិតផ្នែកកណ្តាលនៃស្នាមរបស់វា ។

ការបំផ្លាញ :

ដង្កូវធ្វើការស៊ីបំផ្លាញស្លឹក ។ ជាទូទៅវាស៊ីបំផ្លាញស្លឹកចាស់មុន ពេលខ្លះវាក៏ស៊ីបំផ្លាញផ្លែដែលទុំផងដែរ ។ ដង្កូវដែលពេញរូបរាងស៊ីស្លឹកដោយភាគច្រើន វាបន្ទុះទុកតែទ្រនុងស្លឹកធំៗ ។

ដំណាំស្រុក :

ស្ពៃក្តោប ខាត់ណាផ្កា ស្ពៃស្លឹក សាលាដី ប៉េងប៉ោះ ម្ទេស ត្រសក់ ឌីឡឹក សណ្តែកសៀង ដំឡូងជ្វា កប្បាស និងដំណាំដទៃទៀត ។

ដង្កូវស៊ីត្រួយ

ខ.២.៥. Cabbage Webworm (*Hellula undalis*)



(រូបភាព ១៩០) ពង



(រូបភាព ១៩១) ដង្កូវស៊ីបំផ្លាញ នៅក្នុងសំបុករបស់វា



(រូបភាព ១៩២) ដង្កូវពេញវ័យ



(រូបភាព ១៩៣) ដង្កូវ និងដឹកដើរនៅក្នុងសំបុក

ការពណ៌នា :

ពងមានពណ៌សប្រផេះ ហើយប្រែទៅជាពណ៌ផ្កាឈូកស្រាលនៅដំណាក់កាលបន្ទាប់ ។ ដង្កូវមានប្រវែង ១៥ម.ម ពណ៌លឿងស្រអាប់ និងមានស្នាមឆ្លុតពណ៌ក្រហមក្រអៅនៅតាមបណ្តោយខ្នងរបស់វា ។ ដង្កូវអាចបង្កើតសរសៃស្ងួតជាច្រើននៅលើស្លឹកដើម្បីធ្វើជាសំណាញ់ការពារខ្លួន ។ ដឹកដើរមានពណ៌លឿងត្នោត ។ មេអំបៅមានពណ៌លឿងលាយពណ៌ត្នោត និងចម្រុះដោយពណ៌ត្នោតចាស់ ។

ការបំផ្លាញ :

ដង្កូវស៊ីបំផ្លាញស្លឹក ត្រួយ ស៊ីរូងបាងស្លឹក និងដើម ។ ជាទូទៅត្រួយត្រូវបានស៊ីបំផ្លាញ ឬខូចទ្រង់ទ្រាយ តែករណីខ្លះដើមទាំងមូលត្រូវបានបំផ្លាញទាំងស្រុងតែម្តង ។

ជំនាំជម្រក :

ស្តែ ខាត់ណា ត្រប់ និងដំណាំដទៃទៀត ។



(រូបភាព ១៩៤) មេអំបៅ

ដង្កូវយោលទោង

១.២.៦. Diamond Back Moth (*Plutella xylostella*)



(រូបភាព ១៩៥) ពង



(រូបភាព ១៩៦) កូនដង្កូវនិងអាចម៍របស់វា



(រូបភាព ១៩៧) ដង្កូវពេញវ័យ



(រូបភាព ១៩៨) ដង្កូវចំណាស់



(រូបភាព ១៩៩) ដឹកដើរ



(រូបភាព ២០០) ដឹកដើរចំណាស់

ការពណ៌នា :

ពងមានពណ៌លឿង ឬពណ៌ខៀវព្រៃលឿង។ ដង្កូវមានពណ៌បៃតង ។ ដឹកដើរលាក់ខ្លួននៅក្នុងសំបុកសូត្រដែលត្រូវបានភ្ជាប់ទៅនឹងផ្នែកខាងក្រោមនៃស្លឹក ។ ដោយឡែកចំពោះដំណាំខាត់ណាផ្កាវិញ ដឹកដើរលាក់ខ្លួននៅក្នុងសំបុកដែលត្រូវបានបង្កើតឡើងនៅចន្លោះទងរបស់ផ្កា ។ ដង្កូវបាក់ខ្លួនងាយស្រួលនឹងសំគាល់ណាស់ ដោយសារសកម្មភាពផ្លាស់ទីរបស់វាប្រព្រឹត្តទៅដោយចំរើងខ្លួន និងធ្វើការទំលាក់ខ្លួនពីលើដំណាំដោយប្រើសរសៃសូត្ររបស់វា ។ ដឹកដើរនៅដំណាក់កាលដំបូងមានពណ៌បៃតងខ្លី ហើយប្រែទៅជាពណ៌ត្នោតនៅពេលបន្ទាប់ ។ មេអំពៅមានទំហំតូចស្តម ពណ៌ប្រផេះចាស់ និងមានស្នាមពណ៌ប្រផេះឬពណ៌ត្នោតភ្លឺនៅលើខ្នងរបស់វា ។

ការបំផ្លាញ :

ដង្កូវបាក់ខ្លួនធ្វើការបំផ្លាញស្លឹក ត្រួយ ផ្កា ផ្លែ និងផ្នែកខាងក្រៅរបស់ដើមដែលមានពណ៌បៃតង ។ ចំពោះដំណាំស្ពៃក្តោប ដង្កូវបាក់ខ្លួនក៏ស៊ីបំផ្លាញផងដែរនូវផ្នែកស្លឹកដែលកំពុងតែក្តោប ដែលបង្កឱ្យខូចខាតដល់ការក្តោបស្លឹក និងអាចបណ្តាលឱ្យជំងឺរលួយទន់ឆ្លងបាន ។



(រូបភាព ២០១) មេអំពៅ (មើលពីលើ)



(រូបភាព ២០២) មេអំពៅ (មើលពីចំហៀង)

ដំណាំស្រុក :

ស្ពៃ ខាត់ណា និងពពួកដំណាំដែលស្ថិតនៅក្នុងអំបូរត្រួយស៊ីហ្គ័រ ។

សត្វទាក់គូ

ខ.២.៧. Striped Flea Beetle (*Phyllotreta striolata*)



(រូបភាព ២០៣) ពង



(រូបភាព ២០៤) ដង្កូវស្តីប្លូសដំណាំ

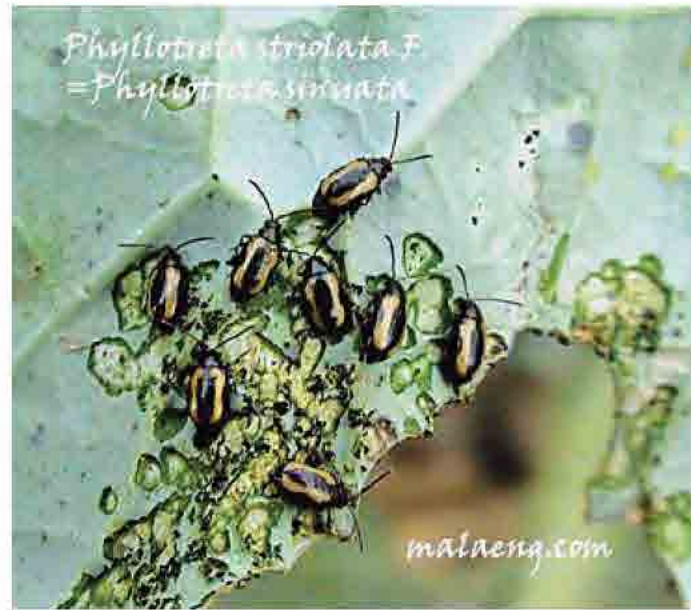


(រូបភាព ២០៥) ដឹកដើរ



(រូបភាព ២០៦) ទាក់គូពេញវ័យ

ការពណ៌នា :
 ពងមានរាងមូលទ្រវែង ពណ៌ស ត្រូវបានពងនៅក្នុងដីក្នុង
 បរិវេណដំណាំ ដែលជាជម្រករបស់សត្វទាក់គូ ។
 ដង្កូវរបស់វាមាន ប្រវែងពី ៣ មម ទៅ ៥ មម ពណ៌ស និង
 មានក្បាលពណ៌ត្នោត ។ ដឹកដើររបស់វា មានពណ៌ស
 សំងំខ្លួននៅក្នុងដី ។
 ទាក់គូពេញវ័យមានប្រវែងពី ១.៥ ទៅ ២.៥មម ពណ៌ខ្មៅ
 រលោង និងមានស្នាមឆ្លុតពណ៌លឿងនៅលើស្នាម ។



(រូបភាព ២០៧) ទាក់គូស៊ីបំផ្លាញស្លឹក

ការបំផ្លាញ :
 នៅក្នុងដំណាំកំណើតដង្កូវ វាស៊ីបំផ្លាញប្លូស
 និងស្លឹក ។ នៅពេលវាក្លាយជាសត្វពេញវ័យ
 ទាក់គូស៊ីបំផ្លាញស្លឹក និងដើម ។
 ផ្នែកដែលត្រូវបានសត្វទាក់គូស៊ីបំផ្លាញមាន
 សក្តានុពលជាប្រហោងតូចៗរាងមូល ។

ដំណាំប្រក :
 ស្ពៃ ខាត់ណា ដំឡូងថ្លា ត្រប់ ប៉េងប៉ោះ
 ម្លេស និងដំណាំដទៃទៀត ។

ខ.៣. ជំងឺសំខាន់ៗ

ជំងឺផ្លូវសារមុច

ខ.៣.១. Turnip Mosaic Virus (TuMV)



(រូបភាព ២០៨) កូនដំណាំដែលមើបកើតជំងឺ (ស្តែចិន)

ការពណ៌នា :

រុក្ខជាតិមានសភាពតឿ រួមជាមួយផ្លែស្លឹកមិនរាបស្មើខុសប្រក្រតី ។ ដំបូងជំងឺនេះចាប់ផ្តើមបង្កើតជាស្នាមចំណុចពណ៌ខ្មៅវិចារនៅផ្នែកខាងក្រោមនៃផ្លែស្លឹក ហើយវាក៏ចាប់ផ្តើមធ្វើឱ្យផ្លែស្លឹកមានសភាពកំពកកំពក និងធ្វើឱ្យពណ៌ស្លឹកមានសភាពមិនដូចគ្នា ។



(រូបភាព ២០៩) ដំណាំកាលបន្ទាប់នៃការកើតជំងឺ (ស្តែចិន)

ការបង្កជំងឺ :

ជំងឺនេះប៉ះពាល់ដល់ការលូតលាស់របស់ដំណាំ ជាពិសេសវាប៉ះពាល់ខ្លាំង ដល់ស្លឹករបស់ដំណាំ ។

គន្លឹះដែលបង្កជំងឺ:

សត្វចៃដន្យក្នុងការចម្លងមេរោគ ។



(រូបភាព ២១០) ដំណាំកាលបន្ទាប់នៃការកើតជំងឺ (ស្តែចិន)

ជំនាវិប្បូត :

ពពួកដំណាំស្តែ នៃថាវ ថ្នាំជក់ និងដំណាំដទៃទៀត ។

ជំងឺរលួយទន់

ខ.៣.២. Bacterial Soft Rot (*Erwinia carotovora*)



(រូបភាព ២១១) ស្លាមជាំនៅលើស្លឹក (ស្ពៃក្តោប)

ការពណ៌នា :
ជំងឺនេះដំបូងបង្កជាស្លាមជាំ ហើយស្លាមនេះកាន់តែរីកធំឡើងៗ និងរាលដាលយ៉ាងឆាប់រហ័សទៅផ្នែកខាងក្នុងត្រង់កន្លែងដែលកើតជំងឺ ។ ក្រោយមកស្លាមនេះមានសភាពទន់ និងរលួយ ។ ជំងឺនេះអាចកើតឡើងនៅលើដំណាំក្នុងពេលកំពុងដាំដុះ ពេលដឹកជញ្ជូន និងក្នុងពេលរក្សាទុក ។

ការបំផ្លាញ :
ជំងឺនេះបង្កការខូចខាត ដល់ស្លឹក ផ្កា និងជួនកាលអាចបំផ្លាញដំណាំទាំងមូលតែម្តង ។



(រូបភាព ២១២) ស្លាមជាំនៅលើផ្កា (ខាត់ណាផ្កា)



(រូបភាព ២១៣) ស្លាមជាំនិងរលួយនៅលើផ្កា (ប្រូខូលី)



(រូបភាព ២១៤) ស្ពៃរលួយនិងដាច់ (ស្ពៃចិន)

កត្តាដែលបង្កជំងឺ :

- វត្តមានរបស់សំណល់រុក្ខជាតិដែលកើតជំងឺនៅកន្លែងដាំដំណាំ ។
- វត្តមានភ្នាក់ងារចម្លងជំងឺ ។
- មុខរបួស ឬស្លាកស្លាមនៅលើដំណាំក៏ជាកត្តាមួយអាចឱ្យជំងឺអាចជ្រៀតចូលបាន ។
- អាកាសធាតុក្តៅ សើម ហើយមានភ្លៀងធ្លាក់ខ្លាំង ។

ដំណាំទម្រុក:
ស្ពៃក្តោប និងដំណាំនៅក្នុងអំបូរគ្រុយស៊ីប៊ីរ ដំឡូងផ្កា ដំឡូងលើ ខ្លឹមបារាំង ប៉េងប៉េង សណ្តែក ពោត កប្បាស កាហ្វេ ចេក និងពពួកដំណាំដែលសំបូរទឹកដុះ និងដំណាំដទៃទៀត ។

ជំងឺអុតកង

១.៣.៣. Alternaria Leaf Spot (*Alternaria spp.*)



(រូបភាព ២១៥) ស្លាមអុតដែលមានស្លាមជាដុំនៅខាងក្នុង (ស្ពៃក្រោម)

ការពណ៌នា :
នៅដំណាក់កាលដំបូងជំងឺលេចចេញឡើងជាស្លាមចំណុចពណ៌ត្នោតចាស់ ឬក៏ពណ៌ខ្មៅនៅលើផ្ទៃស្លឹក ។ ស្លាមចំណុចនេះវិកចំឡើងដោយបង្កើតជា ស្លាមរង្វង់កង់ៗ ។ នៅពេលស្លាមអុតនេះកើតកាន់តែច្រើន ស្លឹកនឹងប្រែ ទៅជាពណ៌លឿង និងអាចងាប់តែម្តង ។
ចំណែកស្លាមអុតដែលកើតនៅលើដើម និងទងស្លឹកវិញមានរាង ទ្រវែងពណ៌ក្រហមក្រមៅទៅពណ៌ត្នោត ។



(រូបភាព ២១៦) ស្លាមអុតស្លឹក និងមានស្លាមជាដុំនៅខាងក្នុង

ការបង្ហាញ :
ជំងឺនេះបង្កជាជំងឺដល់ស្លឹក ។



(រូបភាព ២១៧) ស្លាមអុតៗ និងមានស្លាមរង្វង់នៅខាងក្នុង

កត្តាដែលបង្កជំងឺ :
មេរោគនៃជំងឺនេះ គឺមាននៅលើក្រាប់ពូជ ។ ស្តីជាច្រើនរបស់មេរោគត្រូវបានបង្កើតនៅលើរុក្ខជាតិដែល មានជំងឺ និងអាចស្ថិតនៅយូរអង្វែងនៅលើស្មៅមួយចំនួន ។ ខ្យល់ក៏ជាកត្តាមួយផងដែរ ក្នុងការធ្វើឱ្យជំងឺឆ្លងទៅកន្លែង ផ្សេង ។ អាកាសធាតុក្តៅសើម ក៏ជាកត្តាចំបងមួយធ្វើឱ្យជំងឺ រីករាលដាលបានលឿន ។



(រូបភាព ២១៨) ស្លាមអុតៗរាយជាយលើស្លឹក (ស្ពៃចិន)

ជំនាវិជ្ជាប្រកាស :
ស្ពៃ ខាត់ណា ប៉េងប៉ោះ ត្រសក់ ឌីឡីក និងដំណាំដទៃទៀត ។

ជំងឺឫសត្រចៀក

១.៣.៤. Clubbed Root (*Plasmodiophora brassicae*)



(រូបភាព ២១៩) ឫសដែលមិនកើតជំងឺ (ឆ្វេង)
ឫសដែលកើតជំងឺ (ស្តាំ)

ការពណ៌នា :

ជំងឺនេះកើតឡើងដោយសារមេរោគផ្សិតមួយប្រភេទដែលរស់នៅក្នុងដី ។ ដំណាំដែលកើតជំងឺនេះ នៅពេលដំបូងមានសភាពធម្មតា តែក្រោយមកវាចាប់ផ្តើមរលាស់យឺតជាងធម្មតា ដំណាំចាប់ផ្តើមត្រឡប់ និងស្រពោននៅពេលវែង ។ បើពិនិត្យលើប្លង់វិញ យើងសង្កេតឃើញថា វាមានសភាពហើមចាំងរុញក្រញ៉ង់ចូលគ្នា ។



(រូបភាព ២១៩) ឫសកើតជំងឺ

ការបំប្លែង :

ជំងឺនេះធ្វើការបំប្លែងឫសដែលជាប្រភពចំបងក្នុងការស្រូបយកសារធាតុចិញ្ចឹម និងទឹក ។ ក្នុងដំណាក់កាលធ្ងន់ធ្ងរ ដំណាំដែលកើតជំងឺអាចងាប់ ។



(រូបភាព ២២០) ដំណាំស្រពោននៅពេលវែង (ស្ពៃចិន)

គន្លឹះដែលបង្កជំងឺ :

- វត្តមានរបស់មេរោគដែលបង្កជំងឺ ឬស្តុករបស់វានៅក្នុងដី ។
- ដីប្រភេទអាស៊ីត (pH < 7) ។
- មេរោគអាចរាយដាល ពីកន្លែងមួយទៅកន្លែងមួយ ដោយសារសម្ភារកសិកម្ម គ្រឿងយន្ត និងឧបករណ៍កសិកម្មផ្សេងៗ ដែលមានជាប់មេរោគ ។

ដំណាំស្រពោន :

ស្ពៃ ខាត់ណា និងដំណាំដទៃទៀត ។

ជំងឺផ្សិតសំឡិ

ខ.៣.៥. Downy Mildew (*Peronospora brassicae*)



(រូបភាព ២២២) ស្នាមដំបៅនៅផ្នែកខាងលើស្លឹក (ស្ពៃក្តោយ)

ការពណ៌នា :
 ជំងឺនេះបង្កឡើងដោយមេរោគផ្សិតឈ្មោះ *Peronospora brassicae* ។ នៅដំណាក់កាលដំបូងនៃការកើតជំងឺនេះ ស្លឹកមានពណ៌លឿងដោយកន្លែង ។ បន្ទាប់មកវាក្លាយជាស្នាមដំបៅ ដែលមានពណ៌ត្នោតស្រាល ។ នៅពេលអាកាសធាតុចុះត្រជាក់ និងមានសំណើម មេរោគនេះនឹងបង្កើតផ្សិតពណ៌សនៅផ្នែកខាងក្រោមស្លឹកដែលមានដំបៅ ។ ចំពោះកូនដំណាំដែលកើតជំងឺនេះ មានសភាពក្រិន និងអាចងាប់ក៏បាន ។



(រូបភាព ២២៣) ផ្សិតពណ៌សដុះនៅផ្នែកខាងក្រោមស្លឹក (ស្ពៃក្តោយ)

ការបំប្លែង :
 ជំងឺនេះធ្វើការបំផ្លាញទៅលើកូនដំណាំ និងស្លឹកដំណាំ ។

- កត្តាដែលបង្កជំងឺ :**
- អាកាសធាតុត្រជាក់សើម និងភ្លៀសសើម ។
 - វត្តមានស្មៅដែលជាជម្រករបស់ជំងឺនៅជិតកន្លែងដាំដំណាំ ។
 - វត្តមានរបស់សំណល់ស្លឹកដែលឆ្កងជំងឺនៅកន្លែងដាំដុះ ។
 - ដីដាំដំណាំមិនសូវមានខ្យល់ចេញចូល ។
 - ខ្យល់ សត្វល្អិត ភ្លៀង ឧបករណ៍សម្រាវកសិកម្ម ដែលមានវត្តមានមេរោគនៅជាមួយ ។



(រូបភាព ២២៤) ស្លឹកងាប់និងស្នាមដំបៅ (ស្ពៃក្តោយ)

ដំណាំជម្រក :
 ពពួកដំណាំដែលស្ថិតក្នុងអំបូរគ្រុយស៊ីហ្គ័រ សណ្តែកសៀង ខ្ទឹមបារាំង ថ្នាំជក់ស្មៅ និងដំណាំដទៃ ។