

ស្ថានភាពអាពាហ៍ពិពាហ៍ ជាកត្តាមួយដ៏សំខាន់ក្នុងការរស់នៅរបស់ប្រជាពលរដ្ឋ ពីព្រោះវាបានជះឥទ្ធិពលបន្តិចបន្តួច ដល់លទ្ធភាពបង្កើតកូន មរណៈភាព និងចំណាកស្រុកផងដែរ ។ អត្រានៃកម្រិតមិនដែលរៀបការ និងរៀបការហើយរបស់បុរសមានអត្រាខ្ពស់ជាងស្ត្រី ដែលផ្ទុយពីវិនិច្ឆ័យភាពនៃគោលប្រកបទាំងអត្រាមេម៉ាយពោះម៉ាយ លែងសំន្មា និងសំនៅបែកគ្នា ។

តារាងលេខប្រជាពលរដ្ឋអាមេរិកាំងចំពោះជំនឿផ្សេងៗទៀតនៃស្ថានភាពអាពាហ៍ពិពាហ៍ និងឆន្ទៈ ឆ្នាំ (២០០៨-២០១៣)

ស្ថានភាពអាពាហ៍ពិពាហ៍	កាលបរិច្ឆេទស្ថានភាពអាពាហ៍ពិពាហ៍ ឆ្នាំ២០០៨			កាលបរិច្ឆេទស្ថានភាពអាពាហ៍ពិពាហ៍ ឆ្នាំ២០១៣		
	ស្ត្រី	បុរស	ទាំងពីរភេទ	ស្ត្រី	បុរស	ទាំងពីរភេទ
មិនដែលរៀបការ	៦៨.៨៦	៣៧.០០	៣២.៧១	៦៧.៦០	៣៦.៧១	៣១.១៤
រៀបការ/រស់នៅជាមួយគ្នា	៥៧.៥៧	៦០.៥០	៦០.១៦	៦១.៦៤	៦៦.៥៣	៦៤.៨៨
មេម៉ាយ/ ពោះម៉ាយ	៨.៣៦	១.២៧	៤.៧៧	៨.៣៦	១.៣០	៥.០៣
លែងសំន្មា	៣.០៧	០.៨៤	២.០៦	២.៦៧	០.៧៦	១.៧៦
សំនៅបែកគ្នា	០.១៦	០.០៧	០.១២	៥.០៣	១.៧៦	០.១៧

ឃ្លោង: ការអង្កេតព្រះរាជវិទ្យាសាស្ត្រប្រជាពលរដ្ឋអាមេរិកាំង ឆ្នាំ ២០១៣

ទិសដៅនយោបាយ

អត្រាអត្រាអតិថិជនប្រេប្រូលនូវឱកាសយុត្តិធម៌ បានការកើនឡើងនៅកម្រិតខ្ពស់ជាងគ្រប់គ្រងដទៃទៀត ក្នុងឆ្នាំ ២០០៨-២០១៣ ។ អត្រាអត្រាអតិថិជនបានកើនឡើងខ្ពស់ជាងបុរសនៅក្នុងរយៈពេលនេះ ។ ប៉ុន្តែមិនមានភាពប្រែប្រួលនូវឱកាសសម្រាប់ទេសចរណ៍ទេ ដែលអត្រាអត្រាអតិថិជនច្រើនជាង៩០% លេចទៅហើយ ។

អត្រាអត្រាប្រជាជនកម្រិតទាបដែលមានការប្រើប្រាស់ ទំនៀមទម្លាប់ និងចំនួន ឆ្នាំ (២០០៨-២០១៣)

តំបន់	២០០៨			២០១៣			ការវាស់ស្ទង់ស្ថិតិ ២០០៨-២០១៣		
	ស្ត្រី	បុរស	ទាំងពីរភេទ	ស្ត្រី	បុរស	ទាំងពីរភេទ	ស្ត្រី	បុរស	ទាំងពីរភេទ
សរុប	៧០.៤	៨៤.១	៧៧.៦	៧៣.៦	៨៦.៤	៧៩.៥	២.៧	១.៣	២.១
ទីប្រជុំជន	៨៦.៦	៩៤.៤	៩០.៤	៨៦.៦	៩៤.២	៩០.៣	០.០	-០.៣	-០.១
ជនបទ	៦៦.៣	៧៥.៥	៧១.០	៦៧.៥	៧៤.១	៧៦.៥	៣.៤	១.៦	២.៤

ឃ្លោង: ការអង្កេតព្រះរាជវិទ្យាសាស្ត្រប្រជាពលរដ្ឋអាមេរិកាំង ឆ្នាំ ២០១៣

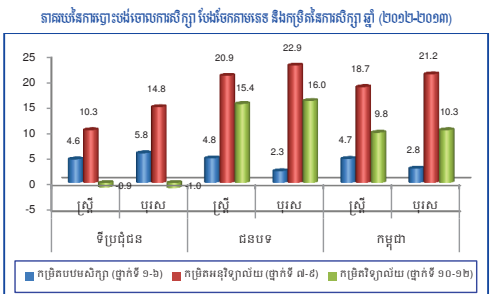
ភាគរយនៃការចុះឈ្មោះចូលរៀនរបស់ស្ត្រី និងស្ត្រីប្រុស គឺប្រហាក់ប្រហែលគ្នាទៅនឹងកម្រិតបឋមសិក្សា និងអនុវិទ្យាល័យ ។ នៅកម្រិតអប់រំខ្ពស់ គុណភាពអាពាហ៍ពិពាហ៍កើនឡើង ហើយអត្រាចុះឈ្មោះចូលរៀនក្រោយកម្រិតបឋមនៅឡើយ ។

តារាងលេខការចុះឈ្មោះចូលរៀននៃស្ថានភាពអាពាហ៍ពិពាហ៍ និងចំនួន ឆ្នាំ (២០០៨-២០១៣)

កម្រិតនៃការអប់រំ	ឆ្នាំសិក្សា២០០៨		ឆ្នាំសិក្សា២០១៣	
	ស្ត្រី (%)	បុរស (%)	ស្ត្រី (%)	បុរស (%)
បឋមសិក្សា	៨៧.៦	៨២.៤	៨៧.៧	៨២.៥
អនុវិទ្យាល័យ	៨៤.២	៨១.៤	៨៤.៣	៨០.៧
វិទ្យាល័យ	៨៤.០	៨៤.០	៨៦.៦	៨៣.៤

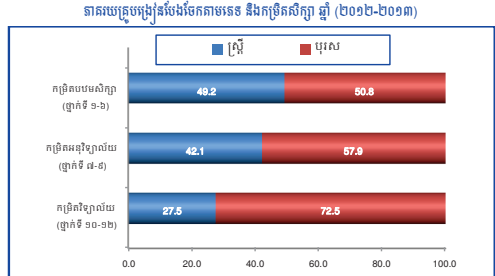
ឃ្លោង: ស្ថិតិ និងព័ត៌មានអំពីឆ្នាំ ២០១២/២០១៣ របស់ក្រសួងអប់រំ យុវជន និងកីឡា

អត្រានៃការចុះបន្ថែមលើការសិក្សាសម្រាប់ស្ត្រី និងស្ត្រីប្រុសនៅតំបន់ជនបទមានកម្រិតខ្ពស់ជាងទីប្រជុំជន ។ អត្រានៃការចុះបន្ថែមលើការសិក្សានេះកើនឡើងយ៉ាងខ្លាំងបំផុត នៅកម្រិតបឋមសិក្សា (ឆ្នាំ ៥-៦) ។



ឃ្លោង: ស្ថិតិ និងព័ត៌មានអំពីឆ្នាំ ២០១២/២០១៣ របស់ក្រសួងអប់រំ យុវជន និងកីឡា

សមាមាត្រស្ត្រីប្រើប្រាស់ទូរស័ព្ទមានចំនួនទាបនៅគ្រប់កម្រិតទាំងអស់ ជាពិសេសនៅកម្រិតបឋមសិក្សា ។ ទោះបីជាយ៉ាងណាក៏ដោយ សមាមាត្រស្ត្រីប្រើប្រាស់ទូរស័ព្ទមានចំនួនខ្ពស់ជាងបុរសនៅកម្រិតទាំងអស់ ច្រើនគួរឱ្យកត់សម្គាល់នៅឆ្នាំ ២០១៣ ។



ឃ្លោង: ស្ថិតិ និងព័ត៌មានអំពីឆ្នាំ ២០១២/២០១៣ របស់ក្រសួងអប់រំ យុវជន និងកីឡា

ទិសដៅនយោបាយ

ទោះបីអត្រាចូលរួមក្នុងពិធីប្រជាពលរដ្ឋរបស់ប្រជាពលរដ្ឋអាមេរិកាំងនៅកម្រិតបឋមសិក្សាមានការកើនឡើងចំនួន ៤.០%ក្នុងឆ្នាំ ២០០៨-២០១៣ ។ ភាពរីកចម្រើននៃការចូលរួមក្នុងការប្រឆាំងនឹង ខ្ពស់ជាងស្ត្រីដែលមានតែ ៦.៥% ។

អត្រាចូលរួមក្នុងពិធីប្រជាពលរដ្ឋផ្សេងៗទៀតនៃស្ថានភាពអាពាហ៍ពិពាហ៍ និងចំនួន ឆ្នាំ (២០០៨-២០១៣)

តំបន់	ឆ្នាំ ២០០៨			ឆ្នាំ ២០១៣		
	ទាំងពីរភេទ	បុរស	ស្ត្រី	ទាំងពីរភេទ	បុរស	ស្ត្រី
កម្ពុជា	៨៤.៧	៨៤.១	៨៤.៣	៦៦.៥	៦៦.៥	៦៣.៥
ទីប្រជុំជន	៦៨.៣	៨៣.៦	៨៧.៤	៨៧.៤	៨៣.៦	៦៦.៣
ជនបទ	៩៤.៩	៦០.៤	៨៥.៤	៦៣.៥	៦៦.៥	៦៨.៤

ឃ្លោង: ការអង្កេតព្រះរាជវិទ្យាសាស្ត្រប្រជាពលរដ្ឋអាមេរិកាំង ឆ្នាំ ២០១៣

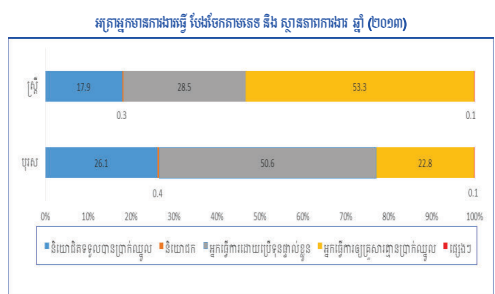
សមាមាត្រប្រជាពលរដ្ឋចូលរួមក្នុងពិធីប្រជាពលរដ្ឋនៅវិស័យកសិកម្ម បានបន្តការធ្លាក់ចុះអំឡុងរយៈពេល ២០០៨-២០១៣ ការធ្លាក់ចុះនេះមានកម្រិតខ្ពស់សម្រាប់ស្ត្រី ។ ជាមួយគ្នានេះដែរ សមាមាត្រចូលរួមក្នុងពិធីប្រជាពលរដ្ឋវិស័យសេវាកម្មក្នុងវិស័យសេវាកម្មមានការកើនឡើង ទាំងនេះបញ្ជាក់ថា អ្នកធ្វើការងារកសិកម្ម មានការធ្លាក់ចុះជាងប្រជាពលរដ្ឋទូទៅ ហើយមានការរីកចម្រើនលើសពីការចុះចុះ ។

អត្រាប្រជាពលរដ្ឋចូលរួមក្នុងពិធីប្រជាពលរដ្ឋផ្សេងៗទៀតនៃស្ថានភាពអាពាហ៍ពិពាហ៍ និងចំនួន ឆ្នាំ (២០០៨-២០១៣)

វិស័យការងារ	២០០៨		២០១៣			
	ទាំងពីរភេទ	ស្ត្រី	បុរស	ទាំងពីរភេទ	ស្ត្រី	បុរស
វិស័យកសិកម្ម (វិស័យទី១)	៧២.៣	៧៤.១	៦៤.៤	៦៤.៣	៦៦.៣	៦៦.៣
វិស័យសេវាកម្ម (វិស័យទី២)	៤.៥	៥.០	៤.១	១១.៥	១១.៥	១១.៦
វិស័យសេវាកម្ម (វិស័យទី៣)	១៥.២	១៥.៥	៦៦.៦	៦៣.៤	៦១.៥	៦៨.៦

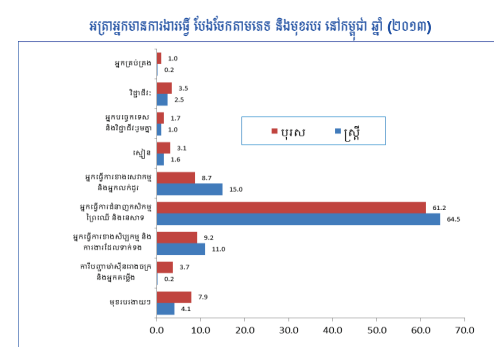
ឃ្លោង: ការអង្កេតព្រះរាជវិទ្យាសាស្ត្រប្រជាពលរដ្ឋអាមេរិកាំង ឆ្នាំ ២០១៣

សមាមាត្ររបស់ស្ត្រីធ្វើការនៅក្នុងវិស័យសេវាកម្មក្រៅប្រវត្តិមានចំនួនខ្ពស់ជាងបុរស ។ ពាក់កណ្តាល (៥០%) នៃបុរសធ្វើការងារដោយប្រើទូរស័ព្ទ ។ សមាមាត្រស្ត្រីដែលធ្វើការងារឱ្យគ្រួសារដោយឥតគិតថ្លៃមានចំនួនខ្ពស់បំផុតគឺជាស្ត្រី ៥១.៣% ។



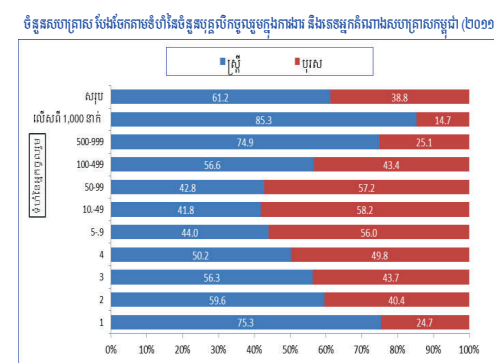
ឃ្លោង: ការអង្កេតព្រះរាជវិទ្យាសាស្ត្រប្រជាពលរដ្ឋអាមេរិកាំង ឆ្នាំ ២០១៣

ជាន់ជាប់កណ្តាល (៥០%) នៃប្រជាពលរដ្ឋអាមេរិកាំងធ្វើការនៅក្នុងវិស័យសេវាកម្ម ប្រែប្រួល និងនិរន្តរ៍ ។ ស្ត្រីមានចំនួនច្រើនជាងបុរសនៅក្នុងវិស័យសេវាកម្ម និងជាអ្នកកំណត់លក្ខណៈ ។



ឃ្លោង: ការអង្កេតព្រះរាជវិទ្យាសាស្ត្រប្រជាពលរដ្ឋអាមេរិកាំង ឆ្នាំ ២០១៣

តាមរយៈការធ្វើជំរឿនសេដ្ឋកិច្ចនៅកម្ពុជា ២០១១ ចំនួនស្ត្រីចូលរួមចំនួនខ្ពស់ជាងបុរសនៅក្នុងការគ្រប់គ្រងសហគ្រាមដែលមានទំហំធំៗទូទាំងខេត្តនានា ។



ឃ្លោង: ជំរឿនសេដ្ឋកិច្ចនៅកម្ពុជា ឆ្នាំ ២០១១

ទិសដៅនយោបាយ

មធ្យមគុណនៃអាយុកាលរំពឹងជីវិតរបស់ស្ត្រី គឺខ្ពស់ជាងបុរសចំនួន ៥ ឆ្នាំ នៅឆ្នាំ ២០១១ ។ អាយុកាលរំពឹងជីវិតរបស់ស្ត្រី និងបុរស មានការកើនឡើងរាល់ឆ្នាំ ២០០៨ និងឆ្នាំ ២០១១ ។

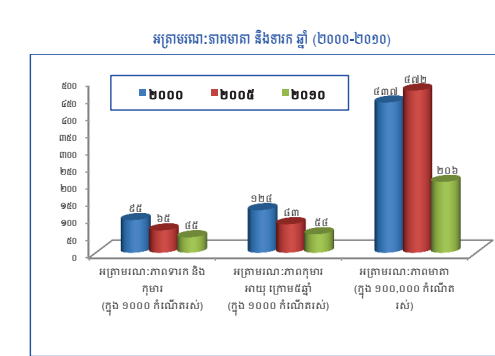
ការប៉ាន់ប្រមាណអាយុកាលរំពឹងជីវិតរបស់ប្រជាពលរដ្ឋ ដាច់ស្រ្តី និងបុរស (ឆ្នាំ ១៩៩៨-២០១១)

ភេទ	១៩៩៨	២០០៨	២០០៨	២០១១
ស្ត្រី	៥៥.៧៥	៦៤.៤៤	៦៧.៤៤	៦៥.១៣
បុរស	៥១.៤២	៦០.១១	៦៣.១១	៦០.៣១

ឃ្លោង: ការប៉ាន់ប្រមាណអាយុកាលរំពឹងជីវិតរបស់ប្រជាពលរដ្ឋ ដាច់ស្រ្តី និងបុរស (ឆ្នាំ ១៩៩៨-២០១១)

នៅឆ្នាំ ២០១០ អត្រាមរណៈភាពអាមាត្យមានការថយចុះគួរឱ្យកត់សម្គាល់នៅកម្ពុជា គឺថយពី ៧៧ ទាក់ ឆ្នាំ ២០០៥ មកនៅថ្នាក់ ៦០ ទាក់ ក្នុងឆ្នាំ ២០១០ (ក្នុងអត្រា ១០០,០០០ កំណើតសំ) ។ អត្រាមរណៈភាពអាមាត្យ និងកុមារ មានការថយចុះ ពី ៥ ទាក់ ឆ្នាំ ២០០០ មកនៅ ២ ទាក់ ក្នុងឆ្នាំ ២០១០ (ក្នុង ១,០០០ ក្រុមគ្រួសារ)

កំណើតសំ) និងអត្រាមរណៈភាពអាមាត្យមានការថយចុះគួរឱ្យកត់សម្គាល់នៅកម្ពុជា គឺថយពី ៧៧ ទាក់ ឆ្នាំ ២០០៥ មកនៅថ្នាក់ ៦០ ទាក់ ក្នុងឆ្នាំ ២០១០ (ក្នុង ១,០០០ ក្រុមគ្រួសារ)



ឃ្លោង: អង្កេតប្រជាពលរដ្ឋ និងសុខភាព កម្ពុជា ឆ្នាំ ២០០០/២០០៥ និង ២០១០

លទ្ធភាពបង្កើតកូននៅកម្ពុជា អំឡុងពេលជាង១០ឆ្នាំកន្លងមកនេះ មានការថយចុះគួរឱ្យកត់សម្គាល់គ