

## 竹橋合同ビル8階会議室等改修工事

(公告/公示日：2021年6月21日／調達管理番号：21a00420) について、入札説明書に関する質問と回答は以下のとおりです。

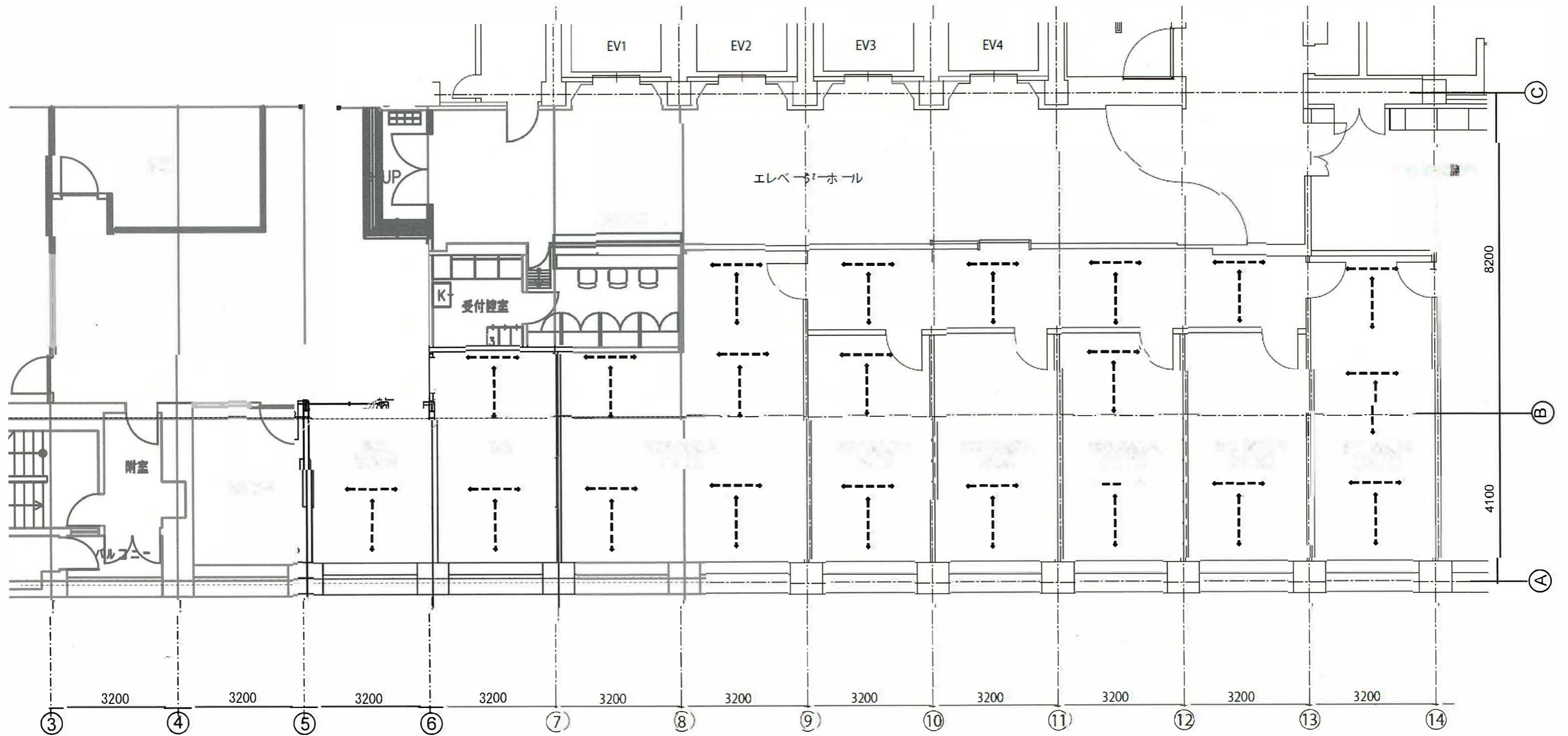
独立行政法人国際協力機構  
調達・派遣業務部次長(契約担当)

通番	該当頁	該当項目	質問	回答
1	P.14～39	入札説明書 契約書(案)	落札者となった場合、契約書(案)について契約締結前に内容を改めて確認させていただいても良いでしょうか？	基本的には、入札説明書にあります契約書(案)のとおりの内容となります。
2	P.10	入札説明書 第1入札手続 14(1)	「落札者からは、入札金額内訳書(社印不要)の提出を頂きます。」との記載がございます。入札会に準備をし、落札した際は入札金額内訳書(社印不要)を提出すると考えてよろしいですか。	ご理解のとおりです。
3	A-02	実施設計図書A-02 特記仕様書 01一般共通事項 5.提出図書	【19.原状回復工事見積書】との記載があります。提出が必要となりますか。又、【※天井補強工事箇所を竣工図にプロットする事】との記載があります。プロットする様式・記号等の凡例や指定はありますか。	19.原状回復工事見積書の提出は不要です。天井補強工事箇所は、質問回答書に添付する参考図を参照の上、竣工図に反映下さい。
4	A-02	実施設計図書A-02 特記仕様書 01一般共通事項 18.定期点検	【受注者及び性能保証人(主要協力業者、主要建材メーカー)は竣工後1,2,5年目に定期点検を行い報告書を発注者に報告する。】と記載があります。工事保証期間を超えた5年目の定期点検も必要となりますか。	定期点検は2年目までとします。
5	A-02	実施設計図書A-02 特記仕様書 04空気質測定について 4.内装施工後の空気質測定	【引渡1週間前以内に本工事改修工事範囲の居室について全数行う】と記載があります。ヒール 来訪者控室 机執務室・分室の4ヶ所の測定と考えてよろしいですか。	ご理解の通りです。
6	A-03	実施設計図書A-03 仕上表・設備特記仕様書 ■共通事項	【天井下地には耐震ブレースを設ける。耐震ブレースは「38x12x1.2以上を用いて、9m2以下毎にX、Y方向をそれぞれ一対をバランスよく配置する。】と記載があります。既存天井残置部分については既存点検口から、又は既存照明器具をとりはずす、又は作業用の天井開口・作業後天井の復旧等を考慮し、作業費を見込む事と考えてよろしいですか。	指定の耐震補強部分に照明、換気等がある場合は撤去・再取付費を計上するようお願いいたします。
7	A-05・07・09	実施設計図書A-05 8階改修範囲 撤去・改修図、A-07 各室展開図(1)、A-09 撤去部復旧・補修図	A-05・A-07とA-09のパーテーション(カム・セフウォールS)撤去・補修範囲に相違があります。どちらを正とするかご教授いただけえますか。又、先日の現場説明会で机執務室を拝見した際、撤去対象のパーテーションにピクチャーレールが取付してありました。来訪者控室の撤去対象壁にも同様にピクチャーレールが取り付けられていたかと思っております。ピクチャーレールの処置をご教授ください。	A-05・A-07を正とします。ピクチャーレールは、一旦取外した後、新規間仕切り、梁などの完成後、再設置可能な範囲で再設置することとします。

通番	該当頁	該当項目	質問	回答
8	A-06 E-06	実施設計図書A-06 建具キプラン・建具表、E-10入退館管理システム	A-06にはWD 1に認証システムの記載がありません。E-10にはWD-1に認証システムの移設・再取付の記載があります。E-10を正と考えてよろしいですか。又、その際はWD-1もSD-1・2同様に電気錠金物一式を組込む仕様と考えてよろしいですか。又、STD-1のメーカーはメンテナンスを考慮し既存同一メーカーが望ましいかと思えます。既存のメーカーを教えてください。	入退館システムのメーカーは(株)クマヒラ、設置業者は三和コンピュータとなります。 WD-1についてはE-10を正とします。E-10の機器凡例でE電気錠とA自動ドアは別途工事と記載されていますが、別途工事ではなく本工事となります。
9	A-06・08	実施設計図書A-06 建具キプラン・建具表、A-08 各室展開図(2)	A-06にWD 1に【木製練付(アングレ)新設】と記載があります。先日の現場説明会で現状の役員室2は濃い茶色、役員室1・3・4 秘書室 来訪者控室は薄い茶色だったかと思えます。どちらの色合いにすれば宜しいですか。又、改修後のロビ-はすべての部屋の扉が一望できることから、扉を同色で併せる塗装補修が必要となりますか。	WD-1については既存図を基に同等で記載しています。 現状と相違がある場合は、現状を優先してください。 レイアウト変更後の来訪者控室側仕上については、現状の役員室2の仕上に合わせて補修ください。扉の色についても同様です。
10	A-08	実施設計図書A-08 各室展開図(2)	A-08に【化粧梁：サラパ-コア t=30】と記載があります。仕上は塗装と考えてよろしいですか。	指定製品確認の上、現状同等とします。 仕上げはウレタン塗装とします。
11	A-09	実施設計図書A-09 撤去部 復旧・補修図	A-09の撤去図に【スロ-プ 撤去部(3,3m)】、改修図に【スロ-プ 新設部(3,3m)】と記載があります。撤去図は6通りから(1,175)改修図は6通りから(2,000)となっています。数量の指示をお願いします。又OA床メーカー・品番を教えてください。	数量は3.3mにてメーカーは仕上表を参照ください。
12	E-02	実施設計図書E-02 電灯設備(電源配線) 8階平面図	E-02に○にtの表記の機器があります。撤去・機器凡例、改修・機器凡例の○にSの表記の人感センサーと考えてよろしいですか。	ご理解の通りです。読み替え願います。
13	E-07	実施設計図書E-07 ITVカメラシステム・機器図	E-07に記載のITVカメラシステムのメーカーを教えてください。	図面記載の規格にて同等品を計上願います。
14	E-12	実施設計図書E-12 自動火災報知設備 8階平面図	E-12の自動火災報知設備の専門業者を教えてください。	自動火災報知設備：能美防災(株)
15	M-01	実施設計図書M-01 8階ダ-外設備 撤去・改修平面図	M-01の■改修内容に【・天井改修部のサ-ε2箇所を移設する。・中央監視室の自動制御画面変更を行う。】と記載記載があります。自動制御設備の専門業者を教えてください。	自動制御：ジョンソンコントロールズ(株)

通番	該当頁	該当項目	質問	回答
16		既存設備業者	竹橋合同ビルにおける既存の電気設備工事、空調設備工事、衛生設備工事の各担当事業者を教えてください。	電気設備工事：(株)関電工 (照明スイッチ及び関連システム：千代田三菱電機機器販売(株)) 空調設備工事：高砂熱学工業(株) 衛生設備工事：須賀工業(株)
17		夜間作業時間帯について	先日の現場説明会で、9階には国際協力銀行の食堂・執務室、10階にはKKRホテル東京の厨房・宴会場があるとの説明があり、音出し作業・臭気作業については原則夜間作業とし、作業時間帯は2機関と調整・協議が必要との説明がありました。通常の夜間作業は日中の1.5倍で積算しています。(20:00~5:00)今回工事は通常の夜間作業時間帯が確保できない事が想定され通常より割増の費用を見込む事と考えてよろしいですか。	ご理解の通りです。
18	A-03, 05	ホワイエ・訪問者控室・ロビーの壁LGS、W寸法	A-03は W=75ですが、A-05では W=45となっています。A-03 W=75を(正)と考えてよろしいでしょうか。ご指示願います。	W=75にて計上下さい。
19	A-03, 05	805・副室1, 2の天井撤去	A-03は 空欄(撤去無し)ですが、A-05では 天井裏耐震補強範囲となっています。A-05 を(正)と考え、訪問者控室・ロビー同様に撤去と考えてよろしいでしょうか。ご指示願います。	A-05を正とします。
20	A-03, 05	805・副室1, 2の天井撤去	上記質疑で撤去の場合、天井仕上の仕様についてご指示願います。	既存805会議室同等とします。
21		共通仮設	作業員駐車場・資材、廃材仮置き場は、場所・範囲をご協議の上、無償借用と考えてよろしいでしょうか。	ご理解の通りです。
22		共通仮設	工事用電力および水道は、無償借用と考えてよろしいでしょうか。	ご理解の通りです。
23		共通仮設	作業員用トイレは、場所をご協議の上、無償借用と考えてよろしいでしょうか。(週毎に作業終了後、清掃)	トイレは8階、地下1階を無償貸与予定です。(週毎に作業終了後、清掃)

通番	該当頁	該当項目	質問	回答
24		共通仮設	作業員移動・資材荷揚げ荷下ろし用として、E L Vを借用と考えてよろしいでしょうか。(週毎に作業開始前養生、作業終了後、撤去)	原則として作業用エレベータを使用してください。やむを得ず客用エレベータを使用する場合は必要な養生を行うこと。
25		共通仮設	作業以外の業者打合せ・現調等については、平日可と考えてよろしいでしょうか。ご指示願います。	ご理解の通りです。
26		共通仮設(8階 仮囲い)	役員室・会議室への通路動線を確保し、仮囲い(床-天井 LGS+PB t12.5 片面張り)を設置。常設を基本、工事の進捗に合わせ部分撤去・復旧と考えてよろしいでしょうか。ご指示願います。	ご理解の通りです。
27		共通仮設(作業時間)	作業日は休日(土・日・祝日)となっておりますが、前日(金曜日等)の夕方より各所養生や資材の搬入は可でしょうか。ご指示願います。可の場合、開始可能時間をご教示願います。	ご理解のとおりです。対象エリアに執務室を持つ弊機構役職員の退庁後とし、19時頃を想定します。
<b>機構からのお知らせ</b>				
1	実施設計 図書A-02	特記仕様書 警備		工事期間中の土日祝日については警備員1名配置すること。日数は昼間43日、夜間43日を想定する。
2	実施設計 図書A-02	特記仕様書 01一般共通事項 5. 提出図書		提出図書 19. 原状回復工事見積書、20. 定期メンテナンス提案書、21. 設備等位置平面プロット図の提出は不要とします。
3	実施設計 図書E-10	入退室管理システム整備 8階平面図 機器凡例		E電気錠とA自動ドアは別途工事と記載されていますが、別途工事ではなく本工事に含め、経費を計上してください。



天井伏図 (改修図) 縮尺 1/100

<p>耐震補強ブレース 凡例</p> <p>X方向V字 Y方向V字</p> <p>耐震補強ブレース (XY方向で一对)</p>	<p>※XY 一对における標準的な負担面積を 9 m<sup>2</sup>とする。          設置数=天井面積÷9 m<sup>2</sup>=196.96 m<sup>2</sup>÷9 m<sup>2</sup>=21ヶ所          図中の設置位置はあくまで目安であり、施工に際しては          状況に応じ適切な位置を決定すること。</p>	<p>独立行政法人国際協力機構          管理部資産管理課          2019.09.27</p>	<p>独立行政法人国際協力機構</p> <p>天井伏図 (改修図) 縮尺 1/100</p>	<p>08</p>
---	---	---	--	-----------