



Monsoon Wind Lao

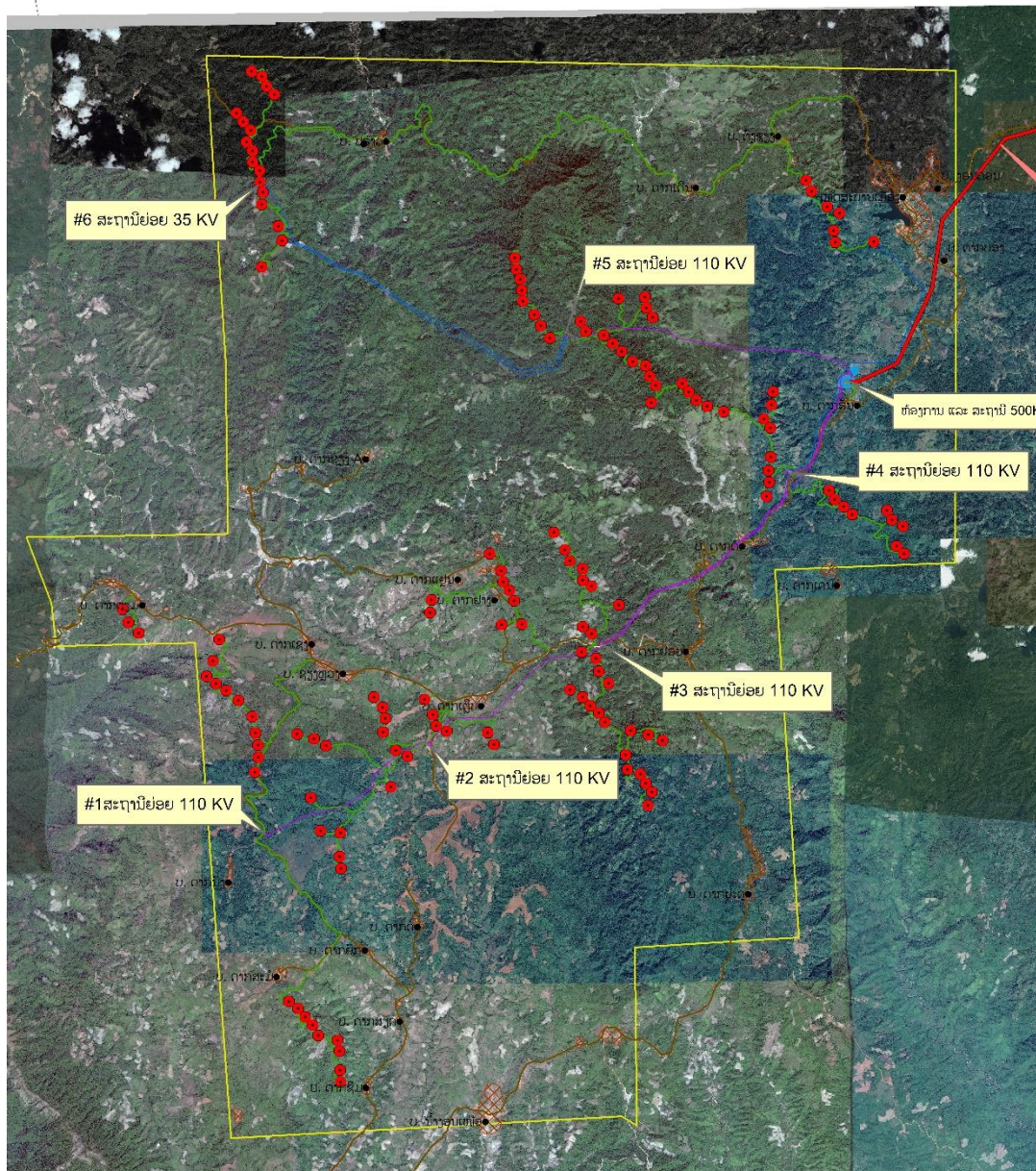


ໂຄງການຜະລິດໄຟຟ້າຈາກກັງຫັນລົມ 600 ເມກາວັດ

ເມືອງດາກຈິງ, ແຂວງເຊກອງ ແລະ ເມືອງຊານໄຊ, ແຂວງອັດຕະປື



ທີ່ຕັ້ງແຜນຜັງ ແລະ ອົງປະກອບຂອງໂຄງການ



Monsoon Wind Lao

ຊື່ໂຄງການ	ໂຄງການຜະລິດໄຟຟ້າຈາກກັງຫັນລົມ 600 ເມກາວັດ
ຜູ້ພັດທະນາໂຄງການ	ບໍລິສັດ ອິມແຜກ ເອັນເນີຈີເອເຊຍ ດີວີລິບເມັນ ຈຳກັດ
ມູນຄ່າໂຄງການ	900 ລ້ານ ໂດລາ
ກັງຫັນລົມ ແລະ ເສັ້ນທາງເຂົ້າຫາ	ມີທັງໝົດ 148 ຕົ້ນ ແລະ ຜະລິດໄຟຟ້າໄດ້ 4-4.5 ເມກາວັດ/ຕົ້ນ, ຄວມສູງຂອງເສົາ 141 ແມັດ ມີເສັ້ນທາງເຂົ້າຫາທຸກເສົາກວ່າ 6 ແມັດ
ສະຖານີ ແລະ ສາຍສົ່ງ	ມີສະຖານີຢ່ອຍ 6 ສະຖານີ ແລະ ສະຖານີໃຫຍ່ 500 ກວ 1 ສະຖານີ ມີສາຍສົ່ງ 115 ກວ ແລະ 35 ກວ ຈາກສະຖານີຢ່ອຍມາສະຖານີໃຫຍ່ ແລວສາຍສົ່ງ 500 ກວ ຈາກສະຖານີໃຫຍ່ ໄປ ຫວຽດນາມ 21.28 ກມ ມີທັງໝົດ 47 ເສົາສາຍສົ່ງ
ໄລຍະໂຄງການ	ໄລຍະສຳປະທານ 25 ປີ, ໄລຍະການກໍ່ສ້າງ 3 ປີ

ກິດຈະກຳການກໍ່ສ້າງ ແລະ ດຳເນີນງານຂອງໂຄງການ

ໄລຍະການກໍ່ສ້າງ

ໄລຍະການດຳເນີນງານ

1

2

3

4

5

- ປັບປຸງ ແລະ ກໍ່ສ້າງ ເສັ້ນທາງເຂົ້າເຖິງ
- ກະກຽມການກໍ່ສ້າງ
- ກໍ່ສ້າງຮາກຖານເສົາ

ຂົນສົ່ງອຸປະກອນ

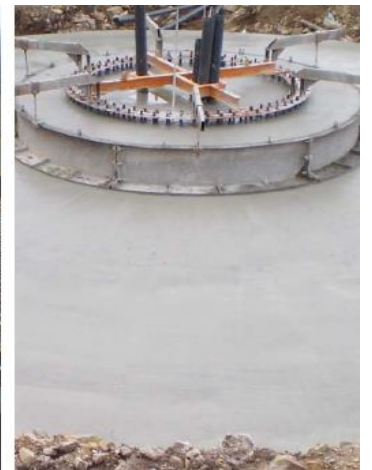
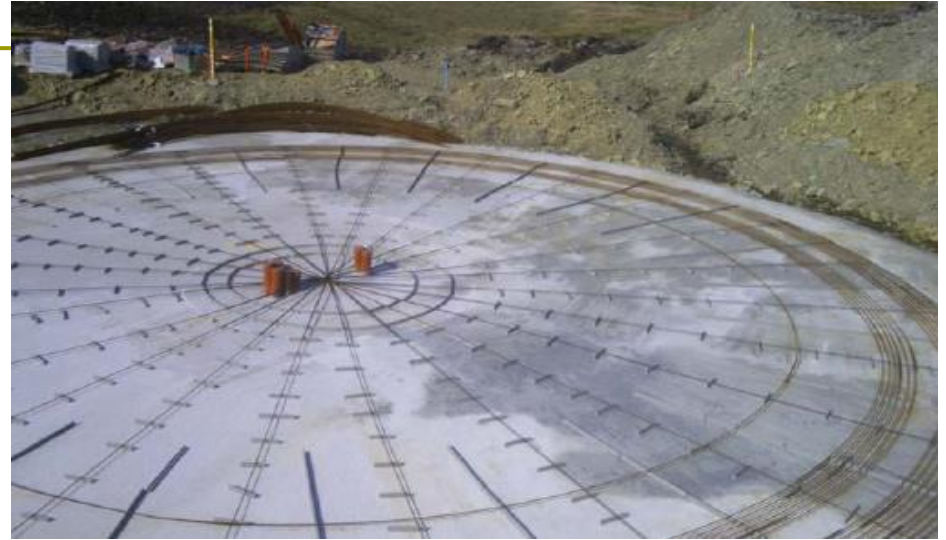
ປະກອບຕິດ ຕັ້ງເສົາ ກັງຫັນ ລົມ

- ລະບົບສາຍສົ່ງໄຟຟ້າ
- ບຳລຸງຮັກສາ
- ການຝຶນຝູ້ພົນທີ

- ຈຳໜ່າຍ ໄຟຟ້າ
- ການພັດທະນາຊຸມຊົນ



ຕົວຢ່າງການກໍ່ສ້າງ



ຕົວຢ່າງການຂົນສົ່ງ



ຕົວຢ່າງການຕິດຕັ້ງ



ຜົນກະທົບທີ່ອາດເກີດ- ດ້ານກາຍະພາບ

ດ້ານ	ຜົນກະທົບທີ່ອາດເກີດ
ຄຸນນະພາບອາກາດ	<ul style="list-style-type: none"> ຂີ່ຜຸ່ນໃນຊ່ວງກໍ່ສ້າງ - ຈາກລົດແລ່ນ, ກອງດິນຫີນ, ການປ່ອຍຄວັນອາຍເສ້ຍຂອງລົດໜັກ ແລະ ເຄື່ອງຈັກ ໃນຊ່ວງກໍ່ສ້າງ ແລະ ຊ່ວງເຮັດວຽກໂຄງການ.
ດິນ ແລະ ການເຊາະເຈື່ອນ	<ul style="list-style-type: none"> ຂອງແຫຼວທີ່ເປັນອັນຕະລາຍເຊັ່ນນໍ້າມັນ ຮົ່ວໄຫລຊີມອອກ ກິດຈະກຳການກໍ່ສ້າງຕ່າງໆຕ້ອງໄດ້ ມີການຕັດຕົ້ນໄມ້, ບຸກເບີກໜ້າດິນ, ມີການຂຸດ-ການຄຸດອອກ ຊຶ່ງມີຄວາມເປັນໄປໄດ້ຕໍ່ການການເຊາະເຈື່ອນໃນລະດູຝົນ
ຄຸນນະພາບນໍ້າ	<ul style="list-style-type: none"> ຕະກອນດິນເຊາະເຈື່ອນລົງໃສ່ຫ້ວຍເຮັດໃຫ້ນໍ້າຊຸ່ນ ຂອງແຫຼວທີ່ເປັນອັນຕະລາຍເຊັ່ນນໍ້າມັນ ຮົ່ວໄຫລຊີມລົງສູ່ຫ້ວຍ ບັນຫານໍ້າເປື້ອນຕ່າງໆ ສາມາດເກີດຂຶ້ນໄດ້ຈາກທີ່ຢູ່ອາໄສ ແລະ ຈາກການນໍາໃຊ້ຕ່າງໆ ຂອງພະນັກງານ ແລະ ຄົນງານຢູ່ແຄ້ມກໍ່ສ້າງ
ສຽງດັງ	<ul style="list-style-type: none"> ຈາກເຄື່ອງກົນຈັກກໍ່ສ້າງ ການຂົນສົ່ງເຂົ້າ-ອອກຝັ່ນທີ່ໂຄງການ ໃນໄລຍະດຳເນີນງານ: ແມ່ນນໍາໃຊ້ກັງຫັນລົມລຸ່ນບໍ່ມີສຽງດັງແຮງ

ຜົນກະທົບທີ່ອາດເກີດ- ດ້ານຊີວະນາໆພັນ

ດ້ານ	ຜົນກະທົບທີ່ອາດເກີດ
ປ່າໄມ້	<ul style="list-style-type: none">ການບຸກເບີດຖິ້ມຕົ້ນພືດຕົ້ນໄມ້ ເພື່ອການສ້າງທາງເຂົ້າໄປ ແລະ ການບຸກເບີກ ບ່ອນຕັ້ງເສົາກັງຫັນລົມ,ທຳລາຍຕໍ່ຕົ້ນໄມ້ ແລະ ພືດພັນ ໃນຊ່ວງກໍ່ສ້າງ
ສັດປ່າ	<ul style="list-style-type: none">ການບຸກເບີກພື້ນທີ່ເພື່ອການກໍ່ສ້າງ ເປັນການທຳລາຍ ຖິ່ນທີ່ຢູ່ອາໄສຂອງສັດປ່າສຽງດັງຈາກກົນຈັກກໍ່ສ້າງ ອາດສ້າງຄວາມແຕກຕື່ນໃຫ້ແກ່ສັດປ່າ ຍ້ານກົວ ແລະ ຫນີໄປຢູ່ບ່ອນອື່ນ.ກຳມະກອນທີ່ເຂົ້າມາເຮັດວຽກ ແມ່ນມີຄວາມສ່ຽງຕໍ່ການລັກລອບລ່າສັດປ່າທີ່ມີ ຢູ່ພາຍໃນ ແລະ ອ້ອມຂ້າງ ພື້ນທີ່ໂຄງການມາເປັນອາຫານ.

ຜົນກະທົບທີ່ອາດເກີດ- ດ້ານເສດຖະກິດ-ສັງຄົມ

ດ້ານ	ຜົນກະທົບທີ່ອາດເກີດ
ການນໍາໃຊ້ທີ່ດິນ	<ul style="list-style-type: none"> ດິນນໍາໃຊ້ຖືກກະທົບຈາກເຂດກໍ່ສ້າງ ແບບຊົ່ວຄາວ ແລະ ຖາວອນ
ຊັບສິນ	<ul style="list-style-type: none"> ຜົນລະປູກ, ຕົ້ນໄມ້ ຖືກບຸກເບີກອອກຈາກເຂດກໍ່ສ້າງ
ການຈະລາຈອນ ແລະ ຄວາມປອດໄພ	<ul style="list-style-type: none"> ອຸປະຕິເຫດຈາກການຈະລາຈອນ ບັນຫາ ຄຸນນະພາບສຽງນັ້ນ ແລະ ອາກາດ ໃນຊ່ວງກໍ່ສ້າງ ອຸປະຕິເຫດຕໍ່ກໍາມະກອນ ອຸປະຕິເຫດ ເກີດຂຶ້ນກັບ ຊຸມຊົນ ທີ່ສະໜາມກໍ່ສ້າງ
ຂີ້ເຫຍື້ອ/ສິ່ງເສດເຫຼືອ	<ul style="list-style-type: none"> ການຖອກເສດດິນ ແລະ ເສດຂອງແຫຼວ ແບບຊະຊາຍ ການຄຸ້ມຄອງບໍ່ດີ ຕໍ່ ເສດວັດຖຸອັນຕະລາຍ ທີ່ເຮັດໃຫ້ດິນມີຜິດປົນເປື້ອນ , ກະທົບຕໍ່ ນໍ້າໃຕ້ດິນ ແລະ ສຸຂະພາບ ການຄຸ້ມຄອງກໍາມະກອນ ບໍ່ໄດ້ດີອາດເຮັດໃຫ້ມີການຖິ້ມຂີ້ເຫຍື້ອ ຊະຊາຍ
ມໍລະດົກດ້ານວັດທະນະທໍາ	<ul style="list-style-type: none"> ແລວເສັ້ນທາງ, ສາຍສົ່ງ ອາດຖືກເຂດປ່າຊ້າ ແລະ ສະຖານທີ່ທາງດ້ານ ວັດທະນະທໍາ.

ເຂດດິນທີ່ຈະຖືກຜົນກະທົບ



ຜົນກະທົບຖາວອນ 2,750 ຕາແມັດ

ເຂດບຸກເບີກເພື່ອກໍ່ສ້າງ 26 ແມັດ

ເສັ້ນທາງຖາວອນ 6 ແມັດ ແລະ ຮ່ອງລະບາຍນໍ້າ 1 ແມັດ ຝັ່ງສາຍໄຟ 1 ແມັດ ລວມ ເປັນ 8 ແມັດ

ຂະບວນການຊົດເຊີຍຜົນກະທົບ

ເກັບຂໍ້ມູນ ຜົນກະທົບ



ສ້າງຕັ້ງຄະນະກຳມະການຂັ້ນ
ແຂວງ, ເມືອງ

ກຳນົດຫົວໜ່ວຍລາຄາຊົດເຊີຍ

ລົງວັດແທກເກັບຂໍ້ມູນລະອຽດ,
ຂຶ້ນບັນຊີລາຍການຜົນກະທົບ
ເພື່ອຄິດໄລ່ມູນຄ່າທົດແທນ

ຂະບວນການໄກ່ເກ່ຍຮ້ອງທຸກ
ແລະ ການແກ້ໄຂ

ລົງທົດແທນ ແລະ ຊົດເຊີຍຜົນ
ກະທົບ

ຜົນປະໂຫຍດ

- ✓ ປະຊາຊົນໄດ້ນຳໃຊ້ເສັ້ນທາງຮ່ວມກັບໂຄງການເພື່ອໄປເຂດທຳການຜະລິດ
- ✓ ອ້ອມຮອບເສົາກັງຫັນລົມ ສາມາດເຮັດການຜະລິດ ແລະ ລ້ຽງສັດໄດ້ປົກກະຕິ
- ✓ ສາມາດພັດທະນາເປັນແຫຼ່ງທ່ອງທ່ຽວ ດຶງດູເອົາຄົນເຂົ້າມາທຽວຊົມ ສ້າງລາຍຮັບໃຫ້ທ້ອງຖິ່ນ



ນະໂຍບາຍຂອງໂຄງການ

- ❑ ໂຄງການແມ່ນເນັ້ນການພັດທະນາແບບຍືນຍົງ ໂດຍຈະພະຍາຍາມຫຼີກລ້ຽງຜົນກະທົບຕໍ່ປະຊາຊົນໃຫ້ຫຼາຍທີ່ສຸດ
- ❑ ດິນທຳການຜະລິດຂອງປະຊາຊົນທີ່ໄດ້ຮັບຜົນກະທົບ ຈະໄດ້ຮັບການທົດແທນເປັນເງິນສົດດ້ວຍມູນຄ່າປ່ຽນແທນ
- ❑ ສຳລັບພືດລົ້ມລຸກທີ່ຍັງບໍ່ສາມາດເກັບກ່ຽວໄດ້ ໃຫ້ທົດແທນເປັນເງິນສົດສຳລັບຜົນຜະລິດໃນ 1 ປີ ຕາມມູນຄ່າປ່ຽນແທນ ໂດຍອີງໃສ່ສະມັດຕະພາບໃນການຜະລິດຕໍ່ເນື້ອທີ່, ຕົ້ນໄມ້ກິນໝາກ ທົດແທນເປັນເງິນສົດ ຕາມມູນຄ່າປ່ຽນແທນເທົ່າກັບຊະນິດ, ອາຍຸ ແລະ ຜົນຜະລິດ ແລະ ສຳລັບຕົ້ນໄມ້ອຸດສະຫະກຳ ທົດແທນເປັນເງິນສົດ
- ❑ ໂຄງການແມ່ນຈະຫຼີກລ້ຽງຜົນກະທົບດ້ານວັດທະນະທຳໃຫ້ຫຼາຍທີ່ສຸດ , ການອອກແບບຂອງໂຄງການ ທັງແລວເສັ້ນທາງເຂົ້າຫາໂຄງການ ແລະ ຈຸດພື້ນທີ່ຕັ້ງເສົາກັງຫັນລົມ ຈະຄັດເລືອກເອົາຈຸດທີ່ຕັ້ງເສົາ ຫຼື ເຂດການກໍ່ສ້າງ ທີ່ບໍ່ແມ່ນເຂດເຊື່ອຖືຂອງຊົນເຜົ່າເຊັ່ນ: ປ່າຊ້າ, ປ່າສັກສິດຕ່າງໆ. ກໍລະນີທີ່ບໍ່ສາມາດຫຼີກລ້ຽງໄດ້ ທາງໂຄງການຈະຮ່ວມກັບຄະນະກຳມະການເຮັດວຽກຢ່າງໃກ້ສິດກັບບັນດາອຳນາດການປົກຄອງ, ເຖົ້າແກ່ແນວໂຮມ ແລະ ເຈົ້າກົກເຈົ້າເຫຼົ່າບ້ານ ເພື່ອຫາທາງອອກຮ່ວມກັນ ເຊິ່ງອາດຈະຕ້ອງມີການຄອບ ຫຼື ປົວແປງຊົດເຊີຍຕາມຮີດຄອງ ແລະ ການນັບຖືຂອງທ້ອງຖິ່ນ
- ❑ ນະໂຍບາຍຂອງໂຄງການແມ່ນໃຫ້ບຸລິມະສິດແກ່ແຮງງານທ້ອງຖິ່ນເປັນຫຼັກ, ປະຊາຊົນທ້ອງຖິ່ນ ຈະໄດ້ເຂົ້າຮ່ວມເຮັດວຽກນຳໂຄງການ ຕາມຕຳແໜ່ງງານ ທີ່ເໝາະສົມ ແລະ ທັກສະສີມີແຮງງານ ຂອງແຕ່ລະຄົນ ໂດຍສະເພາະແມ່ນ ປະຊາຊົນພາຍໃນບ້ານທີ່ມີຜົນກະທົບຕໍ່ທີ່ດິນ
- ❑ ແຜນພັດທະນາຊຸມຊົນ ຈະໄດ້ພັດທະນາ ແລະ ໃຊ້ເວລາໃນການພິຈາລະນາຂໍ້ສະເໜີແນະ ກ່ຽວກັບຄວາມຕ້ອງການຂອງຊຸມຊົນ ແລະ ວິທີການເຮັດໃຫ້ໂຄງການສາມາດຊ່ວຍປັບປຸງມາດຕະຖານການດຳລົງຊີວິດຂອງຊຸມຊົນ ຂໍ້ສະເໜີແນະຈະໄດ້ເນັ້ນສະເພາະຄວາມຕ້ອງການຂອງຊຸມຊົນ ສຳລັບການລົງທຶນພັດທະນາໃນຂົງເຂດໂຄງລ່າງພື້ນຖານ, ການທ່ອງທ່ຽວ, ການສຶກສາ ແລະ ສຸຂະພາບຂອງຊຸມຊົນ



ສະແດງຄໍາຄິດເຫັນ ແລະ ຂໍ້ສະເໜີ