

PERFIL DE GÉNERO EN HONDURAS

Marzo 2011

**AGENCIA DE COOPERACION INTERNACIONAL DE JAPON
(JICA)**

**La información presentada en este documento fue obtenida por fuentes
locales, por lo tanto JICA no es responsable por su exactitud.**

Preparado por:
Maritza Guillén-Soto
Consultora

INDICE

Lista de Abreviaciones	Pág3
Introducción	Pág6
I. Perfil Básico	Pág7
1.1 Perfil Socio Económico	Pág7
1.2 Perfil en Salud	Pág10
1.3 Perfil en Educación	Pag12
II. Situación General de la Mujer y las Políticas Públicas de Género	Pág13
2.1 Situación General de las Mujeres en Honduras	Pág13
2.2 La Política Gubernamental en Género	Pág16
2.3 El Mecanismo Nacional	Pag18
III. Situación General de la Mujer por Sector	Pág21
3.1 Educación	Pág21
3.2 Salud	Pág24
3.3 Agricultura, Forestal y Pesca	Pág29
3.4 Actividades Económicas	Pág31
3.5 Violencia de Género	Pág32
IV. Proyectos de Género	Pág36
V. Fuentes de Información de Género	Pág42
5.1 Lista de Organizaciones Internacionales y ONG relacionadas a Género	Pág42
5.2 Lista de Informes y Referencias relacionadas a género	Pág47
Referencias	Pág48

HONDURAS: PERFIL DE GENERO

Lista de abreviaciones

BCG:	Vacuna contra la tuberculosis
BID:	Banco Interamericano de Desarrollo
BCH:	Banco Central de Honduras
BM:	Banco Mundial
CCEPREB:	Centro Comunitario de Educación Pre Básica
CDM:	Centro de Derechos de la Mujer
CEB:	Centro de Educación Básica (hasta 9º grado)
CEDAC:	Centro de Diseño, Arquitectura y Construcción
CEDAW:	Convención sobre la eliminación de todas las formas de discriminación contra la mujer
CELADE:	Centro Latinoamericano de Demografía
CEPAL:	Comisión Económica para América Latina y El Caribe
CURC:	Centro Universitario Regional del Centro
CURLA:	Centro Universitario Regional del Litoral Atlántico
CURLP:	Centro Universitario Regional del Litoral Pacífico
CURN:	Centro Universitario Regional del Norte
CURNO:	Centro Universitario Regional de la Zona Nor Oriental
CUROC:	Centro Universitario Regional de Occidente
CURVA:	Centro Universitario Regional del Valle del Aguán
DPT:	Vacuna contra la difteria, tos ferina y tétanos
EAP:	Escuela Agrícola Panamericana
ENDESA:	Encuesta Nacional de Demografía y Salud.
ENESF:	Encuesta Nacional de Epidemiología y Salud Familiar
EPHPM:	Encuesta Permanente de Hogares de Propósito Múltiples.
ERA:	Empleo Rural Agrícola
ERNA:	Empleo Rural No Agrícola
ERP:	Estrategia para la Reducción de la Pobreza
ESI:	Encuesta Suplementaria de Ingresos
ESNACIFOR:	Escuela Nacional de Ciencias Forestales
FAO:	Organización de las Naciones Unidas para la Agricultura y la Alimentación
FHIS:	Fondo Hondureño para la Inversión Social
FMI:	Fondo Monetario Internacional
FOSDEH:	Foro Social de la Deuda Externa de Honduras
FWCW	Platform for Action of the Fourth World Conference on Women
HIPC:	Iniciativa de Países Pobres y Altamente Endeudados (siglas en inglés)
IDG:	Índice de Desigualdad de Género
IDH:	Índice de Desarrollo Humano
IDH:	Informe de Desarrollo Humano
IDH-D:	Índice de Desarrollo Humano ajustado por la Desigualdad
IFPRI:	International Food Policy Research Institute
IHADFA:	Instituto Hondureño para la Prevención del Alcoholismo Drogadicción y Fármaco Dependencia

HONDURAS: PERFIL DE GENERO

IHER:	Instituto Hondureño de Educación por Radio
IHNFA:	Instituto Hondureño de la Niñez y la Familia
IHSS:	Instituto Hondureño de Seguridad Social
IPE:	Instituto Internacional de Planeamiento de la Educación
INAM:	Instituto Nacional de la Mujer
INB:	Ingreso Nacional Bruto
INE:	Instituto Nacional de Estadísticas
INEGI:	Instituto Nacional de Estadística y Geografía (México)
INEI:	Instituto Nacional de Estadísticas e Informática (Perú)
MIG:	Mesa Interagencial de Género
IPG:	Índice de Potenciación de Género
IPH:	Índice de Pobreza Humana
IPM:	Índice de Pobreza Multidimensional
ISEP:	Instituto Superior de Educación Policial
ITSJN:	Instituto Tecnológico Superior “Jesús de Nazareth”.
OCDE	Organización de Cooperación y Desarrollo Económicos
ODM:	Objetivos de Desarrollo del Milenio
OIT:	Organización Internacional del Trabajo
OREALC:	Oficina Regional para América Latina y El Caribe de UNESCO
OXFAM:	Oxford Commitee for Famine Relief
PARLACEN	Parlamento Centroamericano
PEA:	Población Económicamente Activa
PENSIDA:	Plan Estratégico Nacional de Respuesta al VIH y SIDA.
PET:	Población en Edad de Trabajar
PIB:	Producto Interno Bruto
PIB (GDP):	Producto Interno Bruto
PIEGH II:	Segundo Plan Igualdad y Equidad de Género de Honduras
PIOM-I:	Primer Plan de Igualdad de Oportunidades
PNUD:	Programa de Naciones Unidas para el Desarrollo
PPA:	Paridad de Poder Adquisitivo
PPTM:	Programa de Prevención de la Transmisión Madre Hijo/a
PRALEBAH:	Programa de Alfabetización y Educación Básica de Jóvenes y Adultos realizado en Honduras
SEMED:	Sistema de Educación Media a Distancia
SEFIN:	Secretaria de Finanzas
SIDA:	Síndrome de Inmunodeficiencia Adquirida.
SMNSS:	Seminario Mayor Nuestra Señora de Suyapa
SRP:	Vacuna contra el sarampión, rubeola y paratiditis.
SS:	Secretaria de Salud
TLC:	Tratado de Libre Comercio
UCENM:	Universidad Cristiana Evangélica “Nuevo Milenio”
UCRISH:	Universidad Cristiana de Honduras
UDH:	Universidad de Defensa de Honduras
UIS:	UNESCO Institute for Statistics.
UJCV:	Universidad José Cecilio del Valle
UMH:	Universidad Metropolitana de Honduras
UNAH:	Universidad Nacional Autónoma de Honduras

HONDURAS: PERFIL DE GENERO

UNESCO:	Organización de las Naciones Unidas para la educación la Ciencia y la Cultura
UNFPA:	United Nations Population Fund
UNGASS:	United Nations General Assembly Special Session
UNICAH:	Universidad Católica de Honduras “Nuestra Señora Reina de la Paz
UNICEF:	Fondo de las Naciones Unidas para la Infancia
UNIFEM	Fondo de las Naciones Unidas para la Mujer
UNITEC:	Universidad Tecnológica Centroamericana
UPH:	Universidad Politécnica de Honduras.
UPNFM:	Universidad Pedagógica Nacional Francisco Morazán
USPS:	Universidad de San Pedro Sula
UTH:	Universidad Tecnológica de Honduras
VIH:	Virus de Inmunodeficiencia Humana

Introducción

El objetivo principal del presente trabajo de investigación ha sido el de proporcionar información actualizada para la implementación de género como eje transversal en los proyectos que JICA formule en el país. El poder presentar un breve análisis de los impactos que han tenido la crisis financiera internacional y la crisis interna de carácter político sobre la economía hondureña y el estado y condición de las mujeres principalmente dentro de este proceso. Para ello, se hace uso de herramientas cuantitativas y cualitativas, provenientes de diversas fuentes de información actualizadas y que sirven para sustentar el análisis de género.

La información estadística se basa en datos oficiales del gobierno de Honduras, fuentes de las diferentes Secretarías de Estado que rectoran las políticas de generación de información como es el caso del Instituto Nacional de Estadísticas (INE), Secretaría de Finanzas (SEFIN); Secretaría de Salud; Secretaría de Educación; Secretaría de Agricultura y Ganadería (SAG); Banco Central de Honduras; y el Instituto Nacional de la Mujer, principalmente. Dentro de las fuentes de organismos internacionales se han utilizado entre otros las fuentes del Banco Mundial (BM), Banco Interamericano de Desarrollo (BID) y Fondo Monetario Internacional (FMI).

Las principales dificultades encontradas en la elaboración del Perfil de Género de Honduras, es el hecho de no contar con información estadística desagregada por género y mucho menos cuando se trata de presupuestos que no son sensibles al género. Sumando a este hecho, el no encontrar datos actualizados para 2010-2011. Muchas fuentes oficiales utilizan datos del 2006. Dentro de los sectores investigados, el sector agrícola ha sido el que presenta menos información.

El perfil que se ha preparado como resultado de esta investigación, permitirá a la Agencia de Cooperación Internacional del Japón, JICA, definir el Perfil de País y particularmente la situación de la mujer en todos los contextos necesarios para identificar su posición y condición actual.

El documento sigue los lineamientos establecidos para poder tener una visión global del estado actual de las políticas públicas especialmente de aquellas que favorecen acciones dirigidas a las mujeres y niñas y niños en el país. Además, poder medir las necesidades que existen como país para ser atendidas por medio de intervenciones que vienen a apoyar la implementación del Plan de País promovido desde el Gobierno actual y que es un instrumento de política de planificación que orientará la inversión social, económica y el sector público, desde la definición de medidas macroeconómicas hasta las medidas de compensación social, que requieren una visión más específica desde las especificidades de las mujeres.

El perfil permitirá orientar el acompañamiento que requiere el Segundo Plan de Igualdad y Equidad de Género que ha aprobado el Gobierno, como Política de Estado y que es un compromiso su implementación.

HONDURAS: PERFIL DE GENERO

I. Perfil Básico

1.1. Perfil Socio-Económico

Indicadores Económicos

PIB/Per Capita (US\$)	Tasa real de crecimiento del PIB (US\$)	Producto Interno Bruto deflactor implícito	Indice de Gini	Ayuda internacional
3,840 (2008) ¹	4.0 (2008) ²	4.4 (2009)	0.580 (2007) ³	443.0 ⁴
3,710 (2009) ⁵	-1.9a (2009) ⁶		0.540 (2010)	

Indicadores Demográficos fuente:⁷

Población Total (2010)	% población femenina	% de población urbana	Tasa de crecimiento poblacional	Tasa de Fecundidad	Esperanza de vida 2010 ⁸	
					Hombre	Mujer
8,041,654	50.9% (f)	45.5%	2.0%	3.26%	72.9	79.6
	49.1 % (m)					

Gastos del Sector Público fuente:⁹

	Salud	Educación	Seguridad Social	Seguridad	Otros (Secretaría de Finanzas) (SF)
Total					
L112,938 millones (2009)*	14.2%	31.5%	N.D:	3.3%	4.4%

*1 US\$ = LPS 19.03 (Banco Central de Honduras, 2009).

Industria/PIB fuente:¹⁰

Total	Agricultura	Industria	Servicios
2009	14,2%	27,9%	57,9%

Indicadores Laborales fuente:¹¹

¹ Report, the World Bank Group, 2009.

² Banco Central de Honduras Boletín de Prensa No. 5/2009. SE APRUEBA EL PROGRAMA MONETARIO 2009-2010. En: http://www.bch.hn/download/boletines_prensa/2009/boletin_de_prensa_14_04_09.pdf ; http://www.bch.hn/tipo_de_cambiom.php

³ Honduras sigue rezagada en desarrollo humano. En: <http://www.honduraslaboral.org/leer.php/2446088>

⁴ 1/ No incluye inversión extranjera directa en empresas maquiladoras.

(En millones de dólares estadounidenses)

⁵ Report, The World Bank Group, 2009.

⁶ Estudio Económico de América Latina y el Caribe (ECLAC). 2009-2010. En: http://www.eclac.org/publicaciones/xml/3/40253/LCG2458_HONDURAS.pdf

⁷ Situación de Salud en Honduras, Indicadores Básicos, 2010. OPS, Secretaría de Salud, Gobierno de Honduras.

⁸ Ídem.

⁹ FOSDEH, Presupuesto 2009. Tegucigalpa, Honduras. 2009. Boletín 1. En: http://www.fosdeh.net/archivos/boletin_N_1.pdf

¹⁰ US Department of State, Oficina de Asuntos del Hemisferio Occidental.

¹¹ Trigésima Novena Encuesta Permanente de Hogares, INE. 2010.

HONDURAS: PERFIL DE GENERO

Total	Total No.PET*	Tasa de Desempleo	Salario Mínimo \$+	Mujer	% de la PEA total	Tasa de Desempleo	Salario Mínimo \$
2010	6,316,816			1,221,543	36.06%	N/D.	\$290.00
	(PEA**) 3,387,717	3.9%	\$250.00				

*Población en Edad de Trabajar

** Tasa de Desempleo Abierto

+\$1.00 = L19.03

43,4% mujeres y para los hombres, 84,6% en el 2008, según IDH, 2010;

Proporción de trabajadores fuente: ¹²

Total	Agricultura	Industria	Servicios	Mujer	Agricultura	Industria	Servicios
3,253,980+ (2010)	37.5%	12.6%	22.8%	2004 ¹³	7.2%	23.3%	30.4%
				2010	N.D	N.D	N.D

+ Población Ocupada, 2010.

Mujeres en la toma de decisiones fuente: ¹⁴

	Miembros del PARLACEN*	Ministras¹⁵	Deputadas	Alcaldesas	Juezas Corte Suprema de Justicia¹⁶	Técnicas¹⁷
Total	21	17	128	299	15	N.D.
Mujer	5 (29%) (2010)	3 (18%) (2010)	25 (19.53%)	17	3 (20%) (2009)	N.D.

*Parlamento Centroamericano.

¹² Ídem.

¹³ Instituto Nacional de Estadísticas (INE); Encuesta Permanente de Hogares, Mayo 2004.

¹⁴ Morena, Herrera. Investigación, "Democracia en Centroamérica: Mas Mujeres en el poder, mas hombres asumiendo las tareas domesticas". Caso Honduras. El Salvador, Febrero 2010.

¹⁵ Center for Latin American Studies Program. En: <http://pdba.georgetown.edu/Executive/Honduras/cabinet.html>

¹⁶ Morena, Herrera. Investigación, "Democracia en Centroamérica: Mas Mujeres en el poder, mas hombres asumiendo las tareas domesticas". Caso Honduras. El Salvador, Febrero 2010.

¹⁷ Instituciones Centralizadas y Descentralizadas. 2010.

HONDURAS: PERFIL DE GENERO

Normas legales para las mujeres

- Creación de la Fiscalía Especial de la Mujer en 1994.
- Aprobación de la Ley contra la Violencia Doméstica en 1997.
- Ley de Creación del Instituto Nacional de la Mujer (INAM) en 1999.
- Aprobación de la Política Nacional de Salud Sexual y Reproductiva en 1999.
- Aprobación de la Ley de Igualdad de Oportunidades para la Mujer en 2000.
- Aprobación de la Política Nacional de la Mujer en 2002, elevada a Política de Estado en 2002
- Aprobación de las Reformas a la Ley contra la Violencia Doméstica en 2006.

Ratificación y firmas de tratados internacionales sobre derechos de las mujeres

- Mediante Decreto numero 979, mayo del 1980, el gobierno de Honduras aprobó la Convención sobre la Eliminación de Todas las Formas de Discriminación Contra la Mujer.
- 1980 la aprobó y cuyo instrumento de ratificación fue depositado en la Secretaria de la Naciones Unidas en mayo de 1982. Aun No lo ha ratificado.
- Conferencia Internacional de Población y Desarrollo (1994).
- En 1995, el País ratifico la Convención Interamericana para Prevenir, Sancionar y Erradicar la Violencia contra la Mujer, impulsada por la Organización de Estados Americanos (OEA).
- Honduras aprobó 1982 la Declaración sobre la Participación de la Mujer en la Promoción de la Paz y Cooperación Internacional, basada en la Declaración de México sobre la Igualdad de la Mujer y su Contribución al Desarrollo y la Paz.

Políticas para las Mujeres

- Aprobación del Plan Nacional contra la Violencia Hacia la Mujer (2002)
- Decreto Ejecutivo Número 015-2002, es el decreto que oficializa a la Política Nacional de la Mujer en Política de Estado.

Organizaciones Gubernamentales para las Mujeres

- Instituto Nacional de la Mujer – (INAM). Entidad responsable del desarrollo y la implementación de la Política Nacional de la Mujer y el Segundo Plan Nacional de Igualdad y Equidad de Género (II-PIEG).

HONDURAS: PERFIL DE GENERO

1.2 Perfil de Salud

Expansión de los servicios de salud

Año	No de médicos	No de camas hospitalarias
2006 a)	8.2 (por 10,000 hab)	0.97 (por 1,000 hab)
2008 b)	3.1 (por 10,000 hab)	0.55(por 1,000 hab)

a) Fuente ENDESA 2005-2006

b) Fuente Anuario Estadístico 2008-2009. Solo considera médicos del sector público.

Gasto Público en Salud (% del PIB)

Año	1995	1996	1997	1998	1999	2000	2001	2002	2003	2004	2005
% del PIB	2.4	2.0	1.9	1.8	2.4	3.1	3.1	3.3	4.0	3.4	3.2

Fuente: BCH Boletín de Prensa 01/2010

Salud Infantil

Año	Tasa de Mortalidad	
	Infantil (por 1,000)	Under 5 (por 1,000)
1996- 2000	34	45
2001- 2006	25	32

Fuente: Perfil del Sistema de Salud Honduras 2009.

Año	% de vacunados (niños/as menores de 1 año)			
	BCG	DPT	Polio	Sarampión /SRP
2005-2006 a)	98.4	92.8	87.4	85.4
2009 b)	100% *	98 *	98*	100 **

a) ENDESA. Pág. 160. Para la DPT y Polio, estos porcentajes representan a los niños/as que han recibido las 3 dosis. Porcentajes para niños/as entre 12 y 23 meses.

b) Anuario Estadístico 2008-2009. pag.5. * % para niños/as menores de 1 año; ** es % para niños/as menores de 2 años de edad.

Planificación Familiar

Año	Tasa de uso de anticonceptivos %	Tasa de atención de partos %	Tasa de Mortalidad Materna (100,000)	Edad del Primer Matrimonio	Tasa Global de Fecundidad
2005-2006 a)	65.2 * 43.2**	67 ***	-	19.4	3.3
2009 b)	-	-	108	-	3.3

a) ENDESA pág. 74, 95, 120, 143 * % de mujeres unidas actualmente; ** % de todas las mujeres; *** partos atendidos por personal de salud.

b) Anuario Estadístico 2008-2009 pág. 278

HONDURAS: PERFIL DE GENERO

HIV/SIDA

Año	Total personas con VIH/SIDA	% entre los 15-49 años de edad b)	Mujeres (No de casos entre los 15-49 años de edad a)	Razón H:M b)
1985-2009	27,714 a) 39,959 b)	84.8	12,746 (2009) 15,700 (2011)*	2:3 (1986) 1:1 (2009)

a) Fuente: Informe Nacional sobre los Progresos Realizados en la Aplicación del UNGASS Honduras 2008-2009

b) Fuente: PENSIDA III 2008-2012 . * Estimación.

Nutrición

Año	% de niños nacidos con bajo peso	Terapia de Re-hidratación oral
2005-2006 a)	16%	nd
2009	12.56% *	nd

a) Fuente: ENDESA 2005-2006

b) Fuente: Anuario Estadístico 2008-2009. * Solo para partos hospitalarios.

Servicios de Salud Comunes

Año	Acceso a agua %		Acceso a saneamiento básico %	
	Urbana	Rural	Urbana	Rural
2005-2006 a)	92	67 *	59%	3%
2008 b)	95	74	78	55

a) Fuente: ENDESA 2005-2006. * Agua por tubería, pero solo 15% tiene conexión dentro de la casa.

b) Fuente: Indicadores Básicos UNICEF. Se refiere al acceso a fuentes mejoradas de agua potable y al uso de instalaciones mejoradas de saneamiento.

HONDURAS: PERFIL DE GENERO

1.3 Perfil Educativo

Compromisos con la educación

Sistema Educativo (año)		Gasto Público en Educación (como % def)		
Obligatorio	Primaria	Año	PIB	Gasto Gubernamental
9	9	2008	7.3	35.4

Fuente: Informe Nacional sobre el Desarrollo de la Educación en Honduras. 2008

Evaluación del Gasto Público en Educación como % del PIB

Year	1995	1996	1997	1998	1999	2000	2001	2002	2003	2004	2005
% of GDP	3.3	3.2	3.1	3.6	4.5	5.2	6.0	6.2	7.3	7.3	7.2

Fuente: BCH Boletín de Prensa 01/2010

Tasa de Analfabetismo en adultos

Año	Total	Masculino	Femenina
2010 a)	15.2%	15%	15%

Fuente: EPHPM 2010.INE

Tasa de Matrícula

	Educación Primaria (tasa neta) %	
	Masculino	Femenina
Año		
2008	96	98

	Educación Secundaria (tasa bruta) %	
	Masculino	Femenina
Año		
2008	57	72

	Educación Superior (tasa bruta) %	
	Masculino	Femenina
Año		
2002	14	20

Fuente: UNESCO 2008. UIS Statistics in Brief. Honduras.

Total Matricula Educación Superior UNAH

Año	Agropecuaria y Forestal	Biológica y de la Salud	Social Sciences	Ecónomo-Administrativa	Físico Matemática
2008	3,946	17,221	16,600	19,912	9,987

I. Fuente: UNAH. Anuario Estadístico No. 38.

II. Situación General de las Mujeres y las Políticas Gubernamentales en Género.

2.1 Situación General de las Mujeres en Honduras.

Honduras es uno de los países más pobres del hemisferio, ocupando el cuarto lugar en la posición más baja para América Latina en el Índice de Desarrollo Humano (IDH)¹⁸. A pesar del desarrollo económico sostenible de los últimos años, un 36% de sus 8.0¹⁹ millones de habitantes tiene una subsistencia diaria menor a 2 \$US. La población se estima en 3.9 millones (49.1%) hombres y 4.0 (50.9%) para mujeres. La situación hondureña es crítica y la de las mujeres es mucho más, los problemas internos del país en asuntos tan básicos como la alimentación, el empleo, los sistemas de atención a la salud, la educación a todos los niveles existentes, entre otros asuntos que se convierten en seguridad humana tienden a afectar más a las mujeres ya sea por estar más expuestas a la exclusión de los beneficios del desarrollo.

Frente a la crisis interna e internacional de carácter económica, parte de los esfuerzos de respuesta a la crisis por parte del Gobierno de Honduras es la adopción de una política de liberación y apertura acompañada de la ejecución de la Estrategia para la Reducción de la Pobreza (ERP) financiada con el alivio de la deuda. La ERP es el resultado de un proceso de concertación entre el gobierno, la sociedad civil y la cooperación internacional que ha sido incluido en el Plan de Nación.

El Plan de Nación, está orientado a reducir la pobreza de manera sostenible en base al crecimiento económico con equidad, lo que implica el desarrollo y potenciación del capital humano. En este marco resulta estratégico incorporar el enfoque transversal de género, de manera que potencie la inclusión de mujeres y hombres en el proceso de desarrollo incluyente que se ha propuesto al país.

Las disparidades de acceso a las oportunidades económicas, sociales y políticas, que implican el desarrollo de las capacidades humanas de mujeres y hombres, determinan las desigualdades de género en Honduras. Como lo hemos identificado en las variables sociales y económicas expuestas en este documento, se puede observar la situación que existe y las condiciones desfavorables para las mujeres en las dimensiones económica, educativa y social.

Por otro lado, el Informe Sobre Desarrollo Humano Mundial 2006 coloca a Honduras en la posición relativa 89, entre 136 países (con un valor de 0,676), para 2010 la posición se presenta en 0,604, ocupando la posición 106 en el Informe de Desarrollo Humano del 2010, donde muestra una tendencia de crecimiento anual del IDH del 0,91 entre el 2000 al 2010.

¹⁸ El IDH es la medición que rescata elementos complementarios al PIB, asumido por el informe de Desarrollo Humano desde 1990 por el PNUD. El Índice de Desarrollo Humano (IDH) sigue siendo una medida agregada del avance en tres dimensiones básicas: salud, educación e ingresos. En: Informe sobre Desarrollo Humano Mundial 2010, Edición del Vigésimo Aniversario; PNUD.;

¹⁹ Encuesta Permanente de Hogares, INE, Mayo 2010.

HONDURAS: PERFIL DE GENERO

Este Informe de DH para Honduras en el 2006²⁰, mostró que la esperanza de vida de las mujeres era aproximadamente de cuatro años superior a la de los hombres (70.2 mujeres y 66.1 hombres respectivamente) y la tasa de alfabetización en adultos se observa con una leve ventaja para las mujeres, siendo de 80,2% para ellas y de 79,8% para los hombres. Respecto a la tasa de matrícula combinada (los tres niveles educativos) se observa una disparidad de 6 puntos porcentuales que beneficia a las mujeres respecto a la tasa de hombres (74% y 68% respectivamente). Finalmente, en cuanto a los ingresos medios estimados en dólares (PPA), en Honduras se observa que los ingresos de las mujeres representan poco menos de la mitad de los ingresos de los hombres (1.771 \$ PPA las mujeres y los hombres 3.964).

El Índice de desigualdad de Género, que nos muestra el Informe de DH 2010, de 1990 al 2008 se registra una tasa de fecundidad en adolescentes de 93,1²¹; con porcentaje de población con al menos educación secundaria completa (%de 25 años y mayores donde para las mujeres representan 31,9% y para los hombres 36,3%)²². Este tema se vincula con el uso de anticonceptivos de cualquier método, donde el informe presenta porcentajes relacionadas a mujeres casadas entre 15 y 49 años, indicando que el 65,2% hace uso de estos métodos. Siguiendo con el tema de salud en atención y prevención, vemos que dicho documento nos muestra que en cobertura prenatal las mujeres que han recibido por lo menos una consulta, se registran de 1990 al 2008 el 92%²³.

Para el caso de tasa de participación en la fuerza de trabajo, se registran según la información brindada en el documento de DH 2010, para las mujeres en el 2008, un 43,4% y para los hombres, 84,6%; este dato evidencia que las mujeres siguen participando en forma desigual como fuerza de trabajo y de esta forma reportando ingresos para uso personal y familiar.

Índice de Potenciación de Género (IPG)

El IPG mide las oportunidades de las mujeres y refleja las desigualdades en tres esferas:

Participación política, participación económica y poder sobre los recursos económicos..

Valor IPG

Informe 2002 (datos 2000)	0,405
Informe 2005 (datos 2003)	0,667
Informe 2006 (datos 2004)	0,530

²⁰ Este ha sido el último informe 2006, específicamente para Honduras en Desarrollo Humano.

²¹ Definida como la cantidad de partos por cada 1.000 mujeres entre 15 y 19 años.

Los datos se refieren al año más reciente disponible durante el período especificado. Informe sobre Desarrollo Humano, 2010.PNUD.

²² OIT, 2010. En: Ídem.

²³ ONU, 2009. En: Ídem.

HONDURAS: PERFIL DE GENERO

En el Informe Mundial sobre Desarrollo Humano de 2006, Honduras ocupa la posición número 47 en la clasificación mundial, con base al IPG de 75 países considerados (con un valor de 0,530).

El Informe Oficial de los Objetivos de Desarrollo del Milenio (ODM) indica que los indicadores del ODM 3 (relacionados al empoderamiento de las mujeres) son alcanzables si algunos ajustes son realizados. Preocupantemente, el informe de ODM indica que Honduras no se encuentra recolectando los datos requeridos para evaluar el progreso relacionado al ODM 5 (mejoramiento de la salud materna).²⁴

Indicador	Honduras	Fuente
Índice de Desarrollo Humano Relativo al Género ²⁵	95 de 155 países	UNDP - Informe de Desarrollo Humano-2009 http://hdr.undp.org/en/statistics/
Medición de Empoderamiento de Género	54 de 109 países	UNDP - Informe de Desarrollo Humano-2009 http://hdr.undp.org/en/statistics/
ODM 3 – % de puestos tenidos por las mujeres en el parlamento nacional	23.4	2007 – ODM Monitor http://www.mdgmonitor.org/index.cfm
ODM 5 – proporción de la mortalidad materna por cada 100,000 nacimientos vivos	280 (2005)	2007 – ODM Monitor http://www.mdgmonitor.org/index.cfm
Índice de la Brecha Global de Género ²⁶	2009 – 62 (de 134 países) 2008 – 47 (de 130 países) 2007 – 68 (de 128 países)	Informe de la Brecha Global de Género 2009 Foro sobre la Economía Mundial. http://www.weforum.org/pdf/gendergap/report2009.pdf
Proporción de la participación de la fuerza laboral femenina a masculina.	0.46	Informe de la Brecha Global de Género 2009 Foro sobre la Economía Global. http://www.weforum.org/pdf/gendergap/report2009.pdf
Nacimientos asistidos por personal de salud capacitado (%)	67	Informe de la Brecha Global de Género 2009 Foro sobre la Economía Global. http://www.weforum.org/pdf/gendergap/report2009.pdf
Prevalencia de los anti-conceptivos, mujeres casadas (%) (1990-2008)	65,2	Informe de la Brecha Global de Género 2009 Foro sobre la Economía Global.

²⁴ http://www.mdgmonitor.org/country_progress.cfm?c=HND&cd=340

²⁵ Para una explicación del IDG y del MEG, ver http://hdr.undp.org/en/statistics/indices/gdi_gem/

²⁶ Un índice compuesto que mide las variables relacionadas a 1) participación y oportunidad económica, 2) obtención educativa, 3) salud y sobrevivencia, y 4) empoderamiento político. El país ocupando la posición superior es el número 1.

HONDURAS: PERFIL DE GENERO

Indicador	Honduras	Fuente
		http://www.weforum.org/pdf/gendergap/report2009.pdf
Docentes femeninas, educación primaria (%)	75	Informe de la Brecha Global de Género 2009 Foro sobre la Economía Global. http://www.weforum.org/pdf/gendergap/report2009.pdf
Estimado del ingreso devengado por las mujeres (PPP US\$)	5,828	PNUD - Informe de Desarrollo Humano 2009 http://hdr.undp.org/en/statistics/
Estimado del ingreso devengado por los varones (PPP US\$)	9,835	PNUD - Informe de Desarrollo Humano 2009 http://hdr.undp.org/en/statistics/

2.2 Política Gubernamental para las Mujeres

2.2.1 La Política Nacional de la Mujer y el II PIEGH²⁷

En Honduras se aprobó en un primer momento una Política Nacional de la Mujer 2002-2007, la cual comprendía 5 ejes prioritarios Salud; Educación y Medios de Comunicación; Economía y Pobreza; Violencia y Participación Social; y Política de las Mujeres. Esta política tuvo como función primordial promover la incorporación plena de las mujeres al desarrollo sostenible del país²⁸.

La Política surge como resultado de las luchas históricas del movimiento de mujeres de nuestro país y en respuesta a los diferentes movimientos que se realizaron en varios países del mundo. La misma busca impulsar y hacer operativos los compromisos internacionales del Estado de Honduras, contenidos en la Convención Sobre la Eliminación de todas las formas de Discriminación Contra la Mujer (1982) y los compromisos derivados de la conferencia Internacional de Población y Desarrollo (1994) y de la IV conferencia mundial de la Mujer (1995). De esta Política se derivó un Primer Plan Nacional de Igualdad de Oportunidades para la Mujer, conocido por sus siglas PIOM I²⁹.

²⁷ Segundo Plan de Igualdad y Equidad de Género de Honduras II-PIEGH), INAM. 2010.

²⁸ En: www.inam.gob

²⁹ Cuestionario para los gobiernos sobre la aplicación de la Declaración y la Plataforma de Acción de Beijing y el documento final del vigésimo tercer período extraordinario de sesiones de la Asamblea General (2000) para la preparación de las evaluaciones y exámenes regionales que tendrán lugar en 2010 para la conmemoración de Beijing+ 15.HONDURAS. En: <http://www.un.org/womenwatch/daw>

HONDURAS: PERFIL DE GENERO

La Política Nacional de la Mujer y el II PIEGH se consideran como el marco legal clave que debe orientar las acciones en pro de los derechos de las mujeres, es por esta razón que su formulación y aprobación como política de Estado se considera una prioridad.

Durante la administración del gobierno de Zelaya Rosales a través de la coordinación del INAM, se había avanzado en la elaboración de un borrador del II PIEGH y en la validación de sus principales indicadores de resultado. Esta formulación se llevó a cabo mediante un proceso participativo, que involucró a varias instituciones del sector público y de la sociedad civil, especialmente del movimiento de mujeres y feminista. Este proceso se vio interrumpido por la crisis política no solamente porque la aprobación del II PIEGH pasó a un segundo plano para la administración de facto, sino también porque el movimiento de mujeres y feminista al no reconocer las nuevas autoridades gubernamentales, rompieron relaciones y no continuaron apoyando el proceso.

El proceso de aprobación del II PIEGH fue retomado por el nuevo gobierno. También por parte de la cooperación y de las organizaciones de mujeres y feministas, en cuanto se ha considerado que existen las condiciones para el reconocimiento de las nuevas autoridades gubernamentales. Continuar con este proceso es importante en términos de posicionamiento del INAM y de la equidad de género como un enfoque transversal a ser asumido integralmente por el conjunto de instituciones del Estado.

El II PIEG cuenta con 7 ejes dentro de su plan operativo, siendo estos:

- Eje 1 Promoción, protección y garantía a la participación social y política, el ejercicio de la ciudadanía de las mujeres y la gobernabilidad democrática
- Eje 2 Promoción, protección y garantía del derecho de las mujeres, niñas y adolescentes a la paz y a una vida libre de violencia
- Eje 3 Promoción, protección y garantía de la salud de las mujeres durante todo el ciclo de vida y de sus derechos sexuales y reproductivos
- Eje 4 Promoción, protección y garantía del derecho a la educación, los derechos culturales e interculturalidad y el derecho a la información
- Eje 5 Promoción, protección y garantía de los derechos económicos, trabajo, empleo y acceso a los recursos
- Eje 6 Género, acceso, uso sostenible y control de la biodiversidad, los recursos naturales y gestión del riesgo
- Apoyo institucional al INAM

Sobre estos ejes descansa todo el accionar actual del INAM, para lo que requiere del apoyo de todas las instancias del Gobierno, Sociedad Civil y Cooperación, con el fin de lograr una coordinación y armonización de acciones para obtener resultados en el corto plazo a favor de las mujeres principalmente.

2.2.2. Reformas al marco normativo referido a la promoción y defensa de los derechos de las mujeres.

Otros procesos importantes referidos al marco normativo son las reformas a leyes como la Ley Contra la Violencia Doméstica; la reglamentación de la Ley de Igualdad de

HONDURAS: PERFIL DE GENERO

Oportunidades y reformas al Código Penal en lo referente a delitos sexuales. Estas reformas son propuestas del movimiento feminista que es importante retomar y aunar esfuerzos para que sean aprobadas y de esta manera hacer más eficiente la aplicación de esta normativa.

Parte de estas propuestas fueron formuladas en el marco de la Comisión Interinstitucional para la Aplicación de la Ley Contra la Violencia Doméstica, que fue creada por iniciativa del Centro de Derechos de la Mujer (CDM), a partir de la aprobación de esta ley, con el propósito de dar seguimiento a su aplicación. En esta Comisión participan instituciones del Estado como la Fiscalía Especial de la Mujer e instituciones de la sociedad civil, fundamentalmente organizaciones de mujeres y feministas. Esta Comisión ha sido un espacio clave de interlocución y de propuesta que también producto de la crisis política ha detenido sus acciones.

Una reforma fundamental pendiente y que tiene que ver con la implementación del II PIEGH a nivel local y el marco normativo en general, es lo que se refiere a la inclusión de las Oficinas Municipales de la Mujer (OMM) en la Ley de Municipalidades. La inclusión de las OMM estaba siendo promovida desde el INAM y las organizaciones feministas.

2.3 Mecanismo Nacional

El Gobierno de Honduras, ha designado al Instituto Nacional de la Mujer – (INAM) como la entidad responsable del desarrollo y la implementación de la Política Nacional de la Mujer y el Plan Nacional de Igualdad de Oportunidades y el II Plan de Igualdad y Equidad de Género (II-PIEG). Ha existido la falta de financiamiento oportuno y apropiado destinado al INAM y el Instituto tiene una limitada capacidad técnica. La rotación es elevada, ya que muchos miembros del personal son electos por decisión política y cambian de empleo con cada nuevo Gobierno. La debilidad del INAM será incrementada por la salida planificada de Honduras de la cooperación Sueca en el 2010; en los últimos años el INAM ha dependido grandemente del apoyo financiero y técnico de Suecia.

Los nexos entre el INAM a nivel central y las oficinas de las mujeres (Oficinas de la Mujer) a nivel municipal son tenues y se encuentran obstaculizadas por la falta general de recursos, al punto que muchas Oficinas cerraron el año pasado. Las Oficinas en su mayoría, cuentan con un solo empleado (una mujer) con limitada capacidad de influenciar la toma de decisiones dentro del Gobierno local. El personal a nivel local muchas veces expresa su aislamiento del INAM en Tegucigalpa.

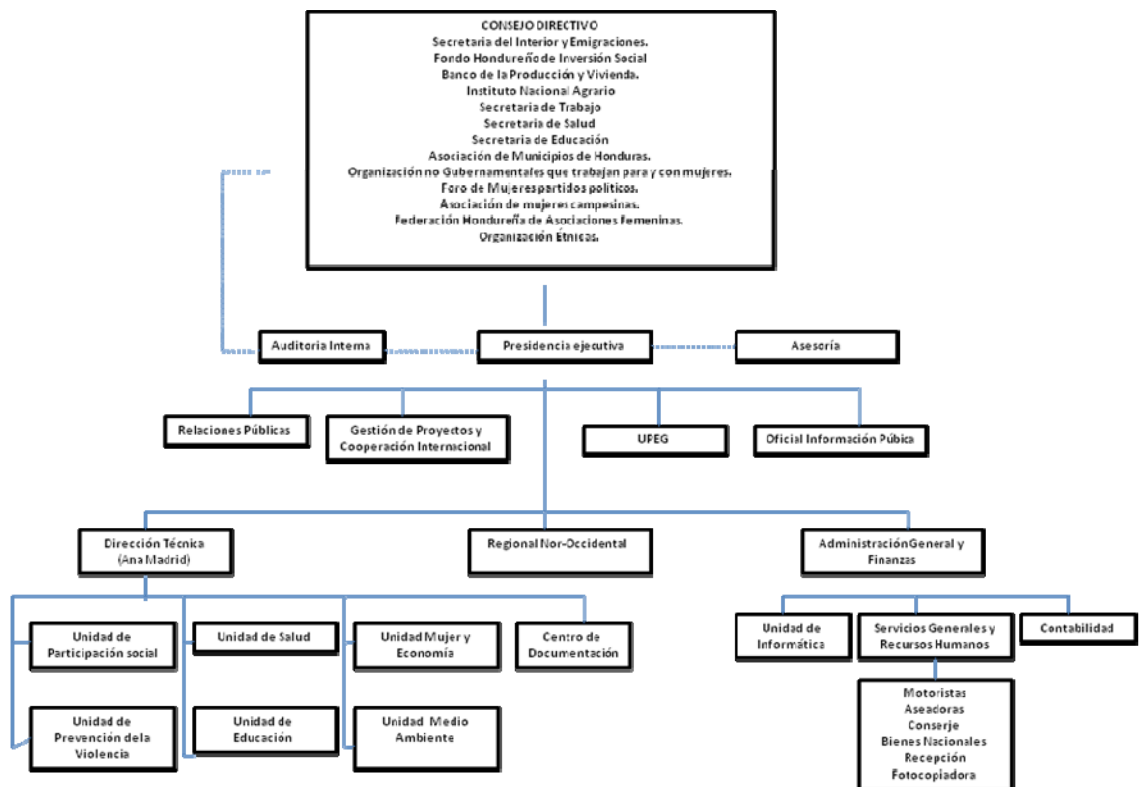
La mayoría de los ministerios y los departamentos gubernamentales han creado una Unidad de Igualdad de Género con un mandato de apoyar la integración de las medidas de igualdad de género en sus políticas y programas. Estas unidades técnicas tienden a ser marginadas de los procesos de toma de decisión de las organizaciones, se encuentran con insuficiente financiamiento, tienen pocas habilidades técnicas, y no tienen el poder político para cumplir su rol. Como consecuencia existe la limitada capacidad del estado de asegurar un análisis de género consistente en todos los ministerios y programas. Las

HONDURAS: PERFIL DE GENERO

necesidades y los intereses de las mujeres no son un elemento central del análisis y estrategias de la reducción de la pobreza, y las mujeres permanecen al margen del proceso de reducción de la pobreza.

La constricción crucial al desarrollo de los planes y programas apropiados dentro del Gobierno es la muerte de datos disgregados por sexo e información sensitiva a género en todos los niveles. La información disponible proviene en su mayoría de los donantes y raramente es integrada a los documentos de la estrategia de país como ser la Estrategia de Reducción de la Pobreza (ERP), el Plan Nacional de Desarrollo o la Estrategia Conjunta de Ayuda.

ORGANIGRAMA DEL INAM.



2.4 Participación Política de las Mujeres.

A más de 55 años de vigencia del sufragio de las mujeres en Honduras, estas siguen teniendo una participación marginal en los cargos de representación en el Congreso Nacional y en los gobiernos locales, y hasta ahora ninguna ha llegado a la Presidencia de la República. Las mujeres ocupan el 19.5% de las diputaciones en cargos propietarios en el Congreso Nacional, y el 24.2% en cargos suplentes para el 2010-2014 respectivamente.

HONDURAS: PERFIL DE GENERO

Desde la década de los ochenta hasta las elecciones del 2009, la participación femenina en el Congreso ha fluctuado entre un 1.2% en 1981, a un 9.4% como máximo alcanzado en 19.5% cargos propietarios. En los gobiernos municipales, la participación de las mujeres como alcaldesas está por debajo del 10%.

De las 128 diputaciones al Congreso Nacional, solamente 25 corresponden a mujeres diputadas propietarias y 31 a mujeres diputadas suplentes, es decir el 19.53% y 24.22% respectivamente.

- El partido político que presenta mayor número de mujeres elegidas como alcaldesas y vice alcaldesas es el Partido Nacional de Honduras con el 76.47% y 54.88%, es decir 13 y 45 mujeres respectivamente.
- De 1,954 regidurías distribuidas en los 298 municipios del país, 455 son mujeres, es decir el 23.28%.
- De los 299 municipios del país, sólo 17 de ellos tienen a una mujer como alcaldesa, es decir el 5.7% y 82 mujeres como vice alcaldesas, es decir el 27.5%.

En el ámbito de la participación política, el congelamiento de apoyo a partidos políticos en la implementación de las agendas interpartidarias y partidarias de género, supuso una oportunidad perdida de posicionar el tema de la participación política de las mujeres y el fortalecimiento de capacidades de las candidatas en un año electoral.

Además, la polarización y corte de relaciones entre la sociedad civil “en resistencia” y los partidos impidieron que las organizaciones feministas y de mujeres pudieran firmar pactos con los candidatos a la Presidencia y alcaldes, tal como lo habían hecho en procesos electorales anteriores, para negociar sus demandas y colocarlas en las agendas de los próximos gobernantes. Al igual su capacidad de auditoría y presión social sobre el cumplimiento de las cuotas de participación reservadas a las mujeres ha mermado, agudizando la creciente desatención que se le venía dando al tema.

Fruto de los factores anteriores y de algunos elementos que se venían creando previamente como la desconfianza de muchas mujeres líderes en los canales de participación política brindados por los partidos políticos tradicionales, los resultados de las elecciones de noviembre de 2009 han registrado un descenso en el porcentaje de mujeres que han accedido a los cargos de elección popular tanto a nivel nacional como municipal. El porcentaje de mujeres en el Congreso ha pasado de 24,22% a un 19,53% (con una pérdida de un 4,69%), pero eso no significa que el número de mujeres votantes disminuyó en 2009

Los datos anteriores suponen un reto para el 2010 tanto en la necesidad de revisar los mecanismos que reglamentan la implementación de las disposiciones de la ley de igualdad de oportunidades y el posicionamiento de una agenda favorable a los derechos de las mujeres en la agenda pública. En este sentido, la cooperación internacional podría jugar un rol importante en apoyar el saneamiento de la fractura entre el movimiento de mujeres y las instituciones y actores políticos clave para que dicho posicionamiento pueda efectivamente realizarse.

III. Situación Actual de las Mujeres por Sector.

3.1. Educación

3.1.1 Datos Generales del Sistema

El Sistema Educativo Hondureño está estructurado en 4 niveles que son: Pre básico, Básico, Media y Superior. La Universidad Nacional Autónoma de Honduras rectora la educación superior en el país y la Secretaria de Educación es responsable de rectorar los demás niveles educativos. El Estado Hondureño, a partir del 2008, exige la obligatoriedad de 9 años de educación para la población en edades de 6 hasta 15 años. Anteriormente la obligatoriedad era de 6 años.³⁰

La Secretaría de Educación cuenta con 18 Direcciones Departamentales con sus respectivas Direcciones Distritales. En términos de números de establecimientos educativos, a nivel prebásico y básico, hay en el país, 4,450 jardines de niños, 11,110 centros educativos básicos.

En 2007, la Educación Superior cuenta con 19 Universidades, siendo 6 Oficiales: UNAH, UPNFM, UNA, ESNACIFOR, ISEP y UDH y 13 Privados: UJCV, USPS, UNITEC, SMNSS, UTC, EAP, UNICAH, CEDAC, UCENM, UMH, UCRISH, ITSJN, UPH. Para 2007, la matrícula universitaria total fue de 145,592 estudiantes, de los cuales 103,222 en los centros oficiales y 42,370 en los centros privados.³¹

La UNAH es la más antigua universidad y tiene, además de la sede central localizada en la Ciudad Universitaria en Tegucigalpa, 8 centros regionales, que son: UNAH-Valle de Sula, CURLA, CUROC, CURC, CURLP, CURNO, CURVA, UNAH-TEC-Danlí.

En el 2007, la inversión pública en educación como % del PIB llegó a 7.3%.³² De acuerdo a los datos del BCH, 2010, el sector educativo ha recibido siempre un mayor % del PIB en relación al sector salud, sin embargo se ha mantenido casi igual del 2003 al 2005. En el 2008 el % es el mismo que para el 2004.

Las políticas públicas en materia de educación tienen por objetivos ampliar la cobertura del nivel prebásico, básico y medio, disminuir los índices de deserción y repitencia y universalizar el 6to grado, egresando de 6to grado a los 12 años y con otras edades, dentro y fuera del sistema regular³³. Sin embargo, la Secretaria de Educación reconoce que todavía es un reto el mejoramiento de la calidad de la enseñanza educativa en todos los

³⁰ Secretaria de Educación, Honduras. 2008. Informe Nacional sobre Desarrollo de la Educación en Honduras. http://www.ibe.unesco.org/National_Reports/ICE_2008/honduras_NR08_sp.pdf

³¹ Estadísticas UNAH. 2007 <http://www.docstoc.com/docs/3270782/Matricula-Total-Tasa-Anual-del-Nivel-de-Educaci%C3%B3n-Superior-1990-2002>

³² Idem

³³ Lo que se pretende lograr es que los y las niñas egresen de 6º grado, sin importar la edad. Pueden ser egresados del sistema formal como de los sistemas alternativos como el maestro en casa, por medio de la radio, EDUCATODOS, entre otros. Op.Cit. pag 40.

HONDURAS: PERFIL DE GENERO

niveles, la dotación de infraestructura adecuada (muchos niños y niñas asisten a la escuela en edificaciones en pésimas condiciones o al aire libre, tanto en algunos barrios de la periferia urbana como en zonas rurales postergadas) así como material educativo.

Así mismo, la Secretaria de Educación, está preocupada por implementar la promoción de la igualdad de género dentro de la educación, por medio de: - ambientes escolares seguros y de apoyo a género; - docentes femeninas y la dinámica de aula; - discriminación en el contenido de los de los materiales de aprendizaje; y mejores calificación para niñas y la nivelación en el área de las matemáticas. Además de la identificación de las oportunidades para el fortalecimiento de estas áreas identificadas por la EPT, el análisis de género llevado a cabo para cada iniciativa deberá evaluar:

- la capacidad del Ministerio de Educación para aplicar un análisis de género (que incluya la atención a la diversidad cultural/étnica) a sus políticas y programas y para recolectar/analizar los datos desagregados por sexo;
- mejoramiento de las instalaciones rurales, incluyendo la atención a cuestiones de higiene y seguridad (principalmente baños separados para varones y niñas, ambiente seguro);
- la manera en que la capacitación docente incorpora estrategias para tratar con la discriminación de género en el aula y en el currículo;
- si existen o no cuestiones relacionados a la retención y desempeño escolar de los varones y niñas;
- proporción de docentes masculinos/femeninos (y personal no docente).

3.1.2 Datos Estadísticos por Niveles Educativos

A nivel de Pre básica, para 2007, había 4,450 jardines de niños/as que brindaron atención a 154,998 infantes. Sumado a este dato, están los Centros Comunitarios de Educación Prebásica, CCEPREB, que han atendido en este mismo año a 67, 998 niños/as.³⁴

El nivel básico está dividido en 3 ciclos de 3 años cada uno. Para 2007, en 11,110 centros educativos matricularon 1, 372,917 alumnos/as.³⁵

Según datos estadísticos preliminares de la Secretaria de Educación, para inicios del 2010, en todos los niveles educativos, había un total de 24,742 centros educativos, con una matrícula total de 2, 190,103 estudiantes, incluyendo educación continua para adultos.

³⁴ Idem.

³⁵ Idem.

Centros Educativos, Matrícula por Sexo y Niveles Educativos. 2010.

Nivel Educativo	No Centros	Matricula		Total
		Mujeres	Hombres	
CCEPREB	5,481.00	35,295.00	35,608.00	70,903.00
Jardin de Niños	5,414.00	87,821.00	88,916.00	176,737.00
Básica (primaria y CEB)	12,324.00	675,296.00	694,119.00	1369,415.00
Educación Continua para Adultos	206.00	5,817.00	6,625.00	12,442.00
Educación Media	1,317.00	305,378.00	255,228.00	560,606.00
Totales	24,742.00	1,109,607.00	1,080,496.00	2,190,103.00

Fuente: Elaboración propia en base a estadísticas de la Secretaria de Educación 2010. Reporte General. http://190.5.81.199/archivos_descargables.php

Si se compara las matrículas femenina y masculina, a nivel pre básico hay una diferencia favorable para los niños, que se incrementa a nivel básico, con un diferencial de matrícula de 18,823 niños a más que las niñas. En el nivel medio, la matrícula femenina supera la masculina en 50,150. Estos son datos iniciales, y se podría creer que, aunque con cambios, esta tendencia estaría reflejada al final del periodo escolar, sin embargo no hay reporte de egreso final desagregado por sexo.

Entre 1990 y 2000, Honduras logró aumentar su tasa de alfabetización de adultos de un 68,1 a un 80%.³⁶ En el 2007, según datos de la UNESCO, no hubo diferencia significativa entre la tasa general de alfabetización para mujeres fue de 83.5% y para los hombres de 83.7%.³⁷

De acuerdo a la EPHMP 2010, a nivel nacional hay 15.2% de la población que no sabe leer ni escribir. Para el área urbana es de 7.8% , mucho menor que el 22.3% del área rural. No hay variaciones para hombres y mujeres, presentando un 15% para cada grupo.³⁸

Para combatir los altos índices de analfabetismo, se implementa en 1997 el Programa de Alfabetización y Educación Básica para Jóvenes y Adultos, PRALEBAH, en 3 departamentos: El Paraíso, Colón y Olancho. En 1999 se extiende a Gracias a Dios y Yoro. En 2001 amplía su cobertura a Atlántida y en 2003 abarca municipios de Copán, Lempira, santa Bárbara e Intibucá. En el 2008, este Programa ha atendido a 46,002 participantes entre jóvenes y adultos en 2,171 Centros de Cultura Popular. Por otro lado, hay jóvenes que no pueden asistir a un sistema presencial y quedan rezagados. Para esta población está el Sistema Educación Media a Distancia (SEMED), para jóvenes egresados de 6to grado, mayores de 15 años. EDUCATODOS dirigido a la educación básica y la Educación por Radio impartida por medio del Instituto Hondureño de Educación por Radio (IHER)³⁹. En 2008, el SEMED atendió un total de 34,066 estudiantes de básica (tercer ciclo) y en

³⁶ UNESCO. <http://www.unesco.org/new/es/unesco/worldwide/latin-america-and-the-caribbean/honduras/>

³⁷ UNESCO. Honduras General Profile.

http://stats.uis.unesco.org/unesco/TableViewer/document.aspx?ReportId=124&IF_Language=eng&BR_Country=3400&BR_Region=40520

³⁸ INE. 2010. XXXIX EPHMP. <http://www.ine.gob.hn/drupal/>

³⁹ Es una iniciativa de la Iglesia Católica.

HONDURAS: PERFIL DE GENERO

diversos bachilleratos; EDUCATODOS atendió un total de 82,000 alumnos del 1° al 9° grado y IHER atendió 44,687 estudiantes. En realidad, todos estos son programas para atender a una población que por diversas razones no puede asistir al sistema formal educativo.⁴⁰ También está la Educación No Formal, que intenta satisfacer las necesidades educativas que no son cubiertas por las opciones formales.

En el 2010, la tasa de asistencia es mayor para el nivel básico (de 1 a 6 grado) 89.6%. Para el nivel pre básico la tasa de asistencia es de 44.5% , para el ciclo común es de 39.5% y para el diversificado es de 27.6%. Es preocupante que sólo un tercio de los/las jóvenes entre 16 y 18 años estén asistiendo a un centro educativo. Para este grupo de edad, la brecha entre zona de residencia es grande, siendo que 42.6% de los/las jóvenes en el área urbana asisten a un centro educativo mientras que para el área rural este % es de 15%.

La tasa nacional de repitencia para el nivel básico fue de 7.7%, siendo que 9.1% para hombres y 6.1% para mujeres.⁴¹ Según datos de la UNESCO⁴², para 2008, la tasa neta de inscripción en el nivel primario fue de 96% para niños y 98% para las niñas, mayor que el promedio regional que fue de 94% para niños y 93% para las niñas. . La tasa bruta de matrícula a nivel secundario fue de 57% para los varones y 72% para las mujeres, aquí el porcentaje es muy inferior al regional, que fue de 86% para hombres y 93% para mujeres (UNESCO: regional hace referencia a América Latina y el Caribe).

Las estadísticas a nivel de enseñanza superior (universitaria) no están disponibles por sexo. En el 2008, la UNAH tuvo una matrícula de 67,666 alumnos/as, siendo que 29% fue para el área de economía y administración, con predominio en Administración de Empresas y 25% para el área de ciencias biológicas y de la salud, con predominio en Medicina. En el 2008, se graduaron 4,751 nuevos profesionales, siendo que 63% fueron mujeres y 37% fueron varones.⁴³ A nivel de todos los centros educativos superiores, Oficiales y Privados, en 2007, la matrícula fue de 145,592 estudiantes, 103,222 para los centros Oficiales y 42,370 para los centros Privados, pero no hay datos desagregados por sexo.

3.2. Salud

3.2.2 Datos Generales del Sector

En Honduras, el sector salud está conformado por un subsector público, representado por la Secretaría de Salud (SS), que tiene por finalidad máxima rectorar y regular este sector y por el Instituto Hondureño de Seguridad Social (IHSS), el cual tiene la responsabilidad de la recaudación de los recursos fiscales y los obtenidos de las cotizaciones de empleadores y trabajadores, que es obligatorio. El subsector privado está conformado por todas las instituciones con o sin fines de lucro.

⁴⁰ Secretaria de Educación, Honduras. 2008. Informe Nacional sobre Desarrollo de la Educación en Honduras. Op.Cit.

⁴¹ INE 2010. EPHPM op.Cit.

⁴² UNESCO. 2008. UIS Statistics in Brief Honduras.

http://stats.uis.unesco.org/unesco/TableViewer/document.aspx?ReportId=121&IF_Language=eng&BR_Country=3400&BR_Region=40520

⁴³ Anuario Estadístico de la UNAH No38. 2008.

HONDURAS: PERFIL DE GENERO

Respecto a la red de establecimientos de salud, se tiene los siguientes datos:⁴⁴

- SS: 28 hospitales y 1,241 establecimientos de atención ambulatoria;
- IHSS: 2 hospitales y 10 establecimientos de atención ambulatoria;
- Subsector Privado: 108 hospitales y 820 establecimientos de atención ambulatoria.

En relación a la disponibilidad de camas, en 2006 había en el país un total de 6,659 camas hospitalarias, con una razón de 0.97 camas/1,000 hab), distribuidas según subsector de la siguiente forma:

- SS: 4,656 camas;
- IHSS: 250 camas;
- Subsector privado: 1,753, de las cuales 1,652 en el privado lucrativo y 101 en ONG y otras instituciones⁴⁵.

Según datos del Anuario Estadístico 2008-2009 de la Secretaría de Salud, para 2008 la red hospitalaria de ésta Secretaría contaba con 4, 168 camas y para el 2009 fue reportado 4,512 camas. Considerando solo las camas de la Secretaría de salud, en 2008 hay una razón de 0.55 camas/ 1,000 hab y en 2009 ésta razón es de 0.60 camas/ 1,000 hab⁴⁶.

En el 2006, en relación a RRHH en este sector, se estimó la existencia de 8.2 médicos, 3.2 enfermeras, 13.2 auxiliares de enfermería y 1.5 odontólogos, por cada 10,000 hab⁴⁷.

Respecto al acceso a servicios de salud, se ha estimado que un 82% de la población tiene acceso, siendo que 60% por medio de los hospitales y centros públicos de la SS, 12% por medio del IHSS y 10% por el sector privado. Un 18% de la población no tiene acceso⁴⁸.

El porcentaje del gasto público en Salud referente al PIB, ha tenido un incremento, pasando de 2.4% en el año 1995 a 3.2% en el año 2005. Sin embargo, en el intervalo 1995-2005, el año donde el % fue más elevado fue en el 2003, representando 4.0% del PIB.⁴⁹

El gasto realizado por el gobierno central durante el año 2005, en materia de salud, ascendió a **L.7, 137,379,036 (US\$ 375,651,528)**⁵⁰. En este monto se incluyen diversas instituciones vinculadas al sector salud: a la Secretaría de Salud, el Instituto Hondureño de Seguridad Social (IHSS), el Fondo Hondureño de Inversión Social (FHIS), la Secretaría de Defensa, el Instituto Hondureño de Prevención del Alcoholismo, Drogadicción y Fármacodependencia (IHADFA), el Instituto Hondureño de la Niñez y la Familia (IHNFA), la Universidad Pedagógica Nacional Francisco Morazán (UPNFM) y la Universidad

⁴⁴ Encuesta Nacional de Demografía y Salud ENDESA 2005-2006. Pag 33

⁴⁵ ENDESA Op.Cit pag 33.

⁴⁶ La diferencia de datos, se debe a que en el Anuario Estadístico 2008-2009 de la Secretaría de Salud solo refieren los datos para los hospitales de la red de la SS, sin considerar el IHSS ni el subsector privado.

⁴⁷ ENDESA Op.Cit

⁴⁸ ENDESA Op.Cit pag 3

⁴⁹ BCH, Boletín de Prensa n0.01/2010.

⁵⁰ Tasa de cambio 1 US\$ = Lps.19.0 Banco Central de Honduras http://www.bch.hn/tipo_de_cambiom.php

HONDURAS: PERFIL DE GENERO

Nacional Autónoma de Honduras (UNAH) Las fuentes de financiamiento fueron principalmente fondos nacionales (91.6%) y fondos externos (8.4%).⁵¹

Presupuesto del Sector Salud según Fuente de Financiamiento. Honduras 2008⁵².

Fuente de Financiamiento	Monto en Lempiras (millones)	Monto en US\$ (LPS. 19.03/ 1 US\$) ⁵³
1. Fondos nacionales	6,183,113,710.00	324,914,015.24
2. Créditos	486,550,726.00	25,567,563.11
3. Donación	62,928,500.00	3,306,805.04
4. Deuda Club de Paris (condonación)	209,934,300.00	11,031,755.12
5. HIPC	466,395,300.00	24,508,423.54
Total	7,408,922,536.00	389,328,562.06

Fuente: Proyecto de presupuesto de la SS año 2008. UPEG.

Del total de los fondos nacionales, el 65% es destinado para el pago de salarios del personal de salud, representando una enorme carga presupuestaria para el Estado, pues aún hay deficiencia de personal para atención en este sector y la atención brindada a la población no es la mejor (en el sector público). Lo que resta del presupuesto, se invierte mayoritariamente en la compra de medicamentos e insumos hospitalarios.

3.2.3 Estadísticas del Sector

La población hondureña está estimada para 2011 en 8, 215,513 personas⁵⁴. Según la ENDESA 2005-2006, el 52% de la población corresponde al sexo femenino, es una población con predominancia de jóvenes (41% menores de 15 años y 53% menores de 20 años) y se podría considerar este mismo porcentaje para la población estimada en 2011.

La esperanza de vida al nacer ha ido incrementándose a lo largo de los últimos años y para 2010 fue de 72.6 años (IDH 2010). Aunque hay ciertas discrepancias en los datos encontrados, tal como se muestra en la siguiente tabla, las mujeres presentan un promedio de esperanza de vida superior a los hombres. La esperanza de vida al nacer está relacionada con diversos factores, principalmente el acceso a los servicios de salud y acceso y permanencia en el sistema escolar, resultando en un mejoramiento de la calidad de vida y de salud.

Esperanza de Vida al Nacer por Año y Sexo, Según Informes

Años	IDH 2008-2009		Perfil de Salud SS 2009	
	H	M	H	M
2004	65.9	73.2	67.9	74.1
2005	66.1	73.4	-	-
2007	66.9	73.9	69.5	76.6

Fuente: Elaboración propia en base a los datos de las fuentes.

⁵¹ Perfil del Sistema de Salud 2009. Op.cit. pag. 26,40

⁵² Perfil del Sistema de Salud 2009. Op.Cit. Pág. 42

⁵³ Banco Central de Honduras http://www.bch.hn/tipo_de_cambiom.php

⁵⁴ Proyecciones de Población. INE.JICA

HONDURAS: PERFIL DE GENERO

La tasa global de fecundidad⁵⁵ ha ido disminuyendo, fue calculada en 3.3 hijos por mujer en 2007, en comparación con 4.4 por mujer calculado en el periodo 2000-2004.

Relacionado a lo anterior, los hombres inician su vida sexual más temprano que las mujeres. 29.3% de los hombres y 12.6% de las mujeres, indicaron haber tenido su primera relación sexual antes de los 15 años y un 71.7% de los hombres y 47.3% de las mujeres tuvieron su primer relación antes de los 18 años.⁵⁶

Respecto a la edad del nacimiento del primer hijo/a⁵⁷, un 0.4% de los hombres y 2.3% de las mujeres indicaron haber tenido su primer hijo antes de los 15 años; 6.1% de los hombres y 22.6% de las mujeres lo tuvieron antes de cumplir 18 años y 20.3% hombres y 38.9% de las mujeres indicaron que el primer hijo lo tuvieron antes de los 20 años de edad. Los porcentajes indican que alrededor del 39% de las mujeres están más vulnerables y propensas a tener un primer embarazo antes de los 20 años (más vulnerables porque son todavía adolescentes, sin haber finalizado estudios que les permitan tener un trabajo digno y mantener a sí misma y a su bebe).

Cuadro Resumen

Primer hijo antes de cumplir 15 años		Primer hijo antes de cumplir 18 años		Primer hijo antes de cumplir 20 años	
M	H	M	H	M	H
0.4%	2.3%	22.6%	6.1%	38.9%	20.3%

La tasa de fecundidad en adolescentes (mujeres entre 15 y 19 años de edad) ha disminuido, cambiando de 137 por 1,000 para 1998-2000 a 102 por 1,000 en 2003-2006 (Perfil Sistema de Salud, op cit.). Según el IDH 2010, la tasa de fecundidad en adolescentes para Honduras fue de 93.1 partos por cada 1,000 mujeres entre 15 y 19 años.

Según el Perfil de Salud de Honduras 2009, la tasa bruta de mortalidad ha descendido para hombres y mujeres. En el periodo 2000-2004, morían 5.95 hombres y 4.25 mujeres por cada 1,000 habitantes. En 2007, morían 5.60 hombres y 4.14 mujeres por cada 1,000 habitantes.

Sin embargo, este mismo documento señala que la principal causa de mortalidad en mujeres es la materna, señalando una tasa de mortalidad materna calculada en 119/110 muertes por cada 100,000 nacidos vivos, en el 2000. Según datos del Anuario Estadístico 2008-2009, la tasa de mortalidad materna no ha variado en los últimos años, y para 2009 fue calculada en 108 por cada 100,000 nacidos vivos. Lo impresionante es que el 50% de estas muertes ocurren durante el parto y puerperio y sus causas son enfermedades prevenibles: hemorragias, trastornos hipertensivos del embarazo e infecciones⁵⁸.

⁵⁵ TGF es siempre calculada para los 3 años anteriores a la aplicación de la encuesta. Anuario Estadístico, 2010. Op.Cit.

⁵⁶ ENDESA-M 2005-2006 Cuadro 6.4 Fecundidad

⁵⁷ ENDESA-M 2005-2006, se le preguntó al varón por el hijo/a que el entrevistado ha engendrado.

⁵⁸ Perfil Sistema de Salud Op.Cit pag 17

HONDURAS: PERFIL DE GENERO

Muy relacionado con lo anterior, se encuentra el hecho de que, 66.9% de los partos fueron atendidos por personal de salud capacitado (médico y enfermera). Hay una brecha muy grande en relación al lugar de residencia de la mujer, siendo que a nivel urbano un 90% son hospitalarios y a nivel rural solo un 50% lo son. El porcentaje de partos en casa incrementa para la mujer mayor de 35 años (42%) y con más de 6 hijos (58%), viviendo en la zona rural, representando un gran riesgo y evidenciando el problema de acceso de esta población a la atención por parte del personal de salud⁵⁹.

La mortalidad infantil (1 a 11 meses) ha sufrido una disminución, pasando de una tasa de 34 por 1,000 nacidos vivos en 1996-2000 a 25 por 1,000 nacidos vivos en el periodo 2001-2006. Para el grupo etario infantil (1 a 5 años), la tasa en 1996-2000 era de 45 por 1,000 nacidos vivos y en 2001-2006 fue de 32. Hay que recalcar que las diferencias en zonas de residencia (urbano/ rural) persisten, siendo mayor la tasa para la zona rural.⁶⁰

3.2.4 Nutrición Infantil

El bajo peso al nacer de los niños/as nacido en hospitales ha sufrido un incremento significativo, pasando de 7.6% en los años 2005-2006 a 11.7% en el 2007⁶¹. Es posible que este porcentaje se incremente más si se considera los partos en casa, con partera, que se dan muy seguidos en el área rural.

A pesar de la lactancia materna ser una práctica generalizada y difundida en Honduras, la lactancia exclusiva para los niños/as menores de 3 meses, este porcentaje ha disminuido, pasando de un 42.4% en 1996 a 34% en el periodo 2005-2006.

En relación a vacunación de enfermedades prevenibles, la cobertura ha alcanzado 90% en los últimos 15 años, este logro ha permitido el control de la difteria, tétano neonatal y no neonatal, meningitis por Hib y tuberculosis.

3.2.5 VIH⁶²

Desde 1985 hasta diciembre de 2009 se han registrado 27,714 casos de personas infectadas con VIH, de los cuales 20,264 son casos de Sida y 7,450 de VIH. Estas cifras representan cerca del 40% del total de casos de Sida de la región centroamericana El patrón de la epidemia es predominantemente heterosexual, con una razón hombre: mujer para nuevos casos de Sida de 1.4. (esta razón es un promedio de los años 1985-2009, UNGASS Op.CIt. pág.53). Este valor es bajo comparado con otros países de la región, lo que podría indicar que la epidemia de Sida en el país es de predominio heterosexual, y los grupos de edad más afectados se sitúan en el grupo de 20-39 años (66%). Esto ha ocasionado la feminización de la epidemia, con predominio de la transmisión vertical madre hijo, siendo el grupo de recién nacidos el que ha sufrido mayor incremento en los últimos años.

⁵⁹ Idem.

⁶⁰ Idem.

⁶¹ Perfil del Sistema de Salud . op cit. Pag15.

⁶² Los datos de este apartado son del Informe Nacional sobre los Progresos Realizados en la Aplicación del UNGASS, Honduras. Periodo de cobertura: enero de 2008 – diciembre de 2009, si no se indica otra fuente.

Tabla 1: Casos de SIDA según modo de transmisión, Honduras, 1985 – Diciembre 2009

Modos de Transmisión	Casos de SIDA	
	No.	%
Heterosexual	17,283	85.3
Homosexual	606	3.0
Bisexual	704	3.5
Transfusión	80	0.4
Madre a Hijo	1,232	6.1
Uso de Droga IV	12	0.1
Ignorado	347	1.7
Total	20,264	100.0

Fuente: Informe Nacional Progresos Realizados en la Aplicación UNGASS Honduras 2009.

El número de mujeres entre las edades de 15-49 años con VIH fue estimado en 12,746 para 2007 y 15,778 para 2011⁶³.

La razón Hombre : Mujer en el patrón de transmisión heterosexual ha venido en descenso, quedando estable en 1:1 del 2000-2006, subiendo a 1:3 en el 2008 y regresando a 1:1 en 2009 (esta razón es específica para este año). Este hecho puede ser explicado por la creciente cobertura del Programa de Prevención de Transmisión Madre Hijo/A (PPTM), el cual ha sido muy efectivo. En el 2007 se alcanzaron 85,120 mujeres embarazadas con prueba de VIH, incrementándose a finales del 2009 a alrededor de 120,000 mujeres embarazadas con prueba de VIH, encontrándose que la proporción de positividad se encontraba en 0,3% a nivel nacional. Sin embargo, hay que resaltar que, a nivel nacional, el 71% de las mujeres nunca se han hecho una prueba de VIH/SIDA.⁶⁴

La epidemia de VIH y Sida afecta principalmente a la población joven, en edad reproductiva y económicamente activa. Los grupos de edad comprendidos entre los 15 y los 39 años de edad representan cerca del 69.18% de los casos notificados a lo largo de las dos décadas.⁶⁵ No hay estudios a profundidad que explique el porqué de este patrón de comportamiento entre la población joven.

En relación a la distribución geográfica de la epidemia, el 100% de los departamentos y municipios del país han reportado casos de VIH y Sida. Sin embargo, los departamentos más afectados son Cortés, Francisco Morazán, Atlántida y Yoro, que juntos agrupan casi 76% de los casos de Sida y de VIH.

3.3 Agricultura, Forestal y Pesca

Según la Organización de las Naciones Unidas para la Agricultura y la Alimentación (FAO), en América Latina y el Caribe la población rural asciende a 121 millones de personas, lo que corresponde al 20% del total de la población. De este total, el 48% son mujeres (58 millones) y se ha establecido que su contribución es clave en la subsistencia de

⁶³ PENSIDA III. 2008-2012. CONASIDA.

⁶⁴ ENDESA 2005-2006 Op.Cit. Resumen Ejecutivo.

⁶⁵ UNGASS Progress Report pag 53

HONDURAS: PERFIL DE GENERO

las familias, la producción de alimentos, la seguridad alimentaria y el desarrollo económico de la región. La misma fuente indica que su trabajo se extiende, en promedio, hasta doce horas diarias, tiempo en el que desarrollan variadas actividades tales como cuidado de la huerta y animales, recolección, procesamiento y cocina de alimentos, cuidado y educación de sus hijos e hijas y el cuidado de personas mayores. A esto se suman muchas actividades extrahogar y extraprediales como, por ejemplo, la comercialización de la producción en los mercados urbanos más cercanos. Sus empleos son precarios, mal pagados y con limitadas oportunidades de capacitación. De los 37 millones de mujeres rurales mayores de 15 años, 17 millones forman parte de la población económicamente activa (PEA) y más de 4 millones son productoras agropecuarias. Se calcula que unos 9 millones de mujeres son indígenas, hablan su propia lengua y están sujetas, en la mayoría de los casos, a una doble o a veces triple discriminación, por el hecho de ser mujer, pobre e indígena⁶⁶.

El sector rural aporta el 70% de las divisas del país, según datos del INE⁶⁷, destacándose los rubros del café, banano, palma africana, carne, etc. El INE calcula un total de 330.000 productores/as⁶⁸, 122,000 son medianos productores o finqueros; de éstos, un 72% cultivan café, el 71% hortalizas, un 57% tabaco, 43% frijón, 40% maíz y un 40% tubérculos. Los sistemas agrícolas en Honduras están constituidos por una diversa gama de productos. La mujer rural se desenvuelve en casi todos esos procesos productivos, especialmente en la corta de café, hortalizas, procesamiento del tabaco, cultivo de granos básicos, atención al huerto, comercialización productos pesqueros, principalmente, etc.

El mercado laboral, con datos de la misma fuente del INE 2010, se confirma el empobrecimiento de la población. En mayo de 2009, el ingreso de las personas más pobres del país era de 390 lempiras al mes, pero en 2010 este ingreso bajó a 380 lempiras mensuales. En total, las personas que enfrentan problemas de empleo pasaron a ser 1.3 millones en mayo de 2009 a 1.4 millones un año después (2010).

La PEA nacional que mas absorbe fuerza laboral es agricultura, silvicultura, caza y pesca, representando 1231,932 de los cuales 1085,920 son hombres y 146,012 son mujeres, con un promedio de años de escolaridad de 5.1 para los hombres y 5.0 para las mujeres; la rama de actividad que le sigue en su orden descendente es comercio por mayor/menor, y hoteles/restaurantes; la que muestra un nivel educativo promedio de 7.8 años de escolaridad total, siendo para hombres 7.9 años y par mujeres 7.7 años. Siguiendo la misma fuente del INE, 2010, actualmente figuran como desocupados 69,655 hombres y 64,082 mujeres; donde en el campo de subempleo visible, los hombres representan 146,408 y las mujeres 103,101 de un total de PEA 3387,717;

Diferentes enfoques han orientado los esfuerzos de incorporación de las mujeres al desarrollo, en los últimos años. En Honduras, al igual que en la mayoría de los países, ha sido promovido el enfoque denominado Género y Desarrollo, que parte por reconocer como principal obstáculo para el avance de las mujeres la persistencia de relaciones de poder históricamente desiguales entre hombres y mujeres, como resultado de patrones culturales.

⁶⁶ Marcela Ballara y Soledad Parada: "El empleo de las mujeres rurales, lo que dicen las cifras", CEPALFAO, Santiago de Chile, 2009.

⁶⁷ INE. Encuesta Agrícola Nacional 2001-2002. Tegucigalpa:2002

⁶⁸No presenta información desagregada por sexo.

HONDURAS: PERFIL DE GENERO

Identificada la causa, el enfoque plantea que es preciso analizar sus manifestaciones –es decir las inequidades– a fin de cerrar esas brechas en todas las áreas. Como se trata de un proceso de largo plazo, desarrollado no de manera lineal o solo en espiral, presenta avances, retrocesos y estancamientos.

El sector agrícola se enfrenta a muchos retos en la búsqueda del mejoramiento de la seguridad alimentaria en el país. Los más vulnerables son los pobres en el área rural, en donde la mayoría (más del 80% de los pobres en extrema pobreza)⁶⁹ dependen del sector para tener escasos medios de subsistencia. La agricultura de subsistencia, baja productividad y tasas de crecimiento en declive caracteriza a este sector⁷⁰. La producción agrícola de granos básicos (maíz, frijoles, arroz), continua siendo inferior a la demanda, siendo Honduras un importador neto de suministros agrícolas⁷¹.

La mayor parte de los y las pobres en el área rural se encuentran participando en la producción de granos básicos, café y ganado, siendo la seguridad alimentaria su objetivo primario y no la maximización de las ganancias. La población más pobre viven en las laderas con una alta densidad y crecimiento de población, lo que pone una significativa presión sobre la base de los recursos naturales lo que muchas veces conlleva a mayor degradación de la tierra (deforestación, tala-rasa/ quemas, erosión). Las regiones rurales de laderas muchas veces se encuentran alejadas de las ciudades y de los pueblos, y son escasas de infraestructura y servicios de transporte, aislándoles de los mercados y otros requerimientos claves para la producción (tecnología, servicios financieros, fuentes de agua confiables), como también los servicios públicos importantes (educación, salud, saneamiento). Esto deja pocas opciones para que los pobres mejoren en su calidad de vida y principalmente a las mujeres.

Otro aspecto clave del sector agrícola de Honduras es la predominancia de productores y productoras a pequeña escala, aún en las áreas actividades de producción de café para exportación (cultivo de alto valor) en el Occidente y cacao ubicadas en el Norte. El acceso a la tierra es extremadamente limitado, y la mayoría de los pequeños productores tienen menos de cinco hectáreas de tierra, lo que representa un reto para alimentar y sostener a sus familias. En vista de la disminución recurrente en las cosechas, los productores muchas veces practican técnicas no sostenibles para uso de la tierra, como lo es la tala del bosque en las laderas para tener tierra adicional lo que provoca mayor degradación y desgaste de la base de recursos naturales y perpetua el ciclo de la pobreza.

Las mujeres desarrollan en pequeña y mediana escala agroindustrias caseras y artesanales en el área rural. Ejemplo de ello son las ganaderías, tortillerías, elaboración de vinagres, procesadoras de vegetales, jabones, embutidos, lácteos y elaboración de artesanías con fibras extraídas de bosque entre otras. También participan en la fase de procesamiento de la producción pesquera artesanal, principalmente en las labores del salado y secado. Las mujeres juegan un papel importante en la comercialización de la producción de las

⁶⁹ World Bank, *Proyectos Appraisal Document for a Rural Competitiveness Proyectos (COMRURAL)* (Report No. 43539-HN), May 13, 2008, p. 1.

⁷⁰ The World Bank places the percentage of agriculture out of PIB at between 14-16%.

⁷¹ Ibid.

HONDURAS: PERFIL DE GENERO

pequeñas unidades agrícolas; realizan la venta al detalle de granos, vegetales frutas, animales menores y productos procesados en mercados locales, que por lo general cargan y transportan a pie.

3.4 Actividades Económicas

De la población económicamente activa el 47.1% área urbana y 52.9% se concentra en el área rural⁷². La PEA está representada mayoritariamente por los hombres con el 63.9% del total, concentrándose en los departamentos de Francisco Morazán y Cortés; y a la vez integrada en su mayor porcentaje por jóvenes comprendidos entre las edades de 18 a 24 años⁷³. Para las mujeres corresponde 36.1% del total a nivel nacional. La mayoría de los ocupados se concentran en las actividades económicas agricultura, silvicultura, caza y pesca, comercio por mayor/menor, hoteles/restaurantes, industria manufacturera y servicios comunales, sociales y personales y esto es representativo para los hombres y mujeres.

Según el nivel educativo, los ocupados están representados en mayor porcentaje por los que cursaron primaria con 54.6% y por los de secundaria con 23.7% de participación y en menor representación los de nivel superior; por otra parte los mismos se concentran entre las edades de 18 a 24 años.

El desempleo abierto representó una tasa de 3.0, menor al año 2007 que fue de 3.1, siendo el Distrito Central el más afectado con el 4.8; sin embargo el problema de empleo se concentra en los que están en calidad de subempleados tanto visible como invisibles. La población en edad de trabajar (PET) se caracteriza por ser joven (12- 30 años)4 representando el 38.7% (2, 976,918) de la población total y el 50.4% PET. El 45.6% del total de ocupados están en ese rango de edad con nivel educativo primario (55%). La PET es predominantemente femenina en contraposición a la PEA que es masculina⁷⁴.

La PEA se concentra en el área rural (51.2%), en que la presencia de mercados de trabajo rurales son importantes en tamaño pero poco diversificados en la producción, debido a que el empleo se vincula principalmente a la agricultura tradicional y a la producción no agrícola de subsistencia y se asocia con una amplia extensión de los cuadros de pobreza⁷⁵.

Las mujeres concentran su tiempo en la rama de actividad de comercio por mayor/ menor, hoteles/restaurantes, en un 36.4% de la PEA, en servicios comunales, sociales y personales un 25.8%, en industria manufacturera representa el 18.1% y en agricultura, silvicultura, caza y pesca las mujeres representan un 12%; lo que nos indica que las mujeres están más activando en comercio, y que dentro de de las ocupaciones se concentran en primer lugar en comerciantes y vendedoras; seguida de ocupación de los servicios, profesionales técnicas y

⁷² Trigésima Novena Encuesta Permanente de Hogares, INE. 2010.

⁷³ Mercado de Trabajo Honduras, 2008. Secretaría de Trabajo y Seguridad Social Dirección General de Empleo. Observatorio del Mercado Laboral. Pág. 11. En:

<http://www.trabajo.gob.hn/oml/oml/Informe%20del%20Mercado%20de%20Trabajo%20Honduras%202008.pdf>

⁷⁴ Mercado de Trabajo Honduras, 2008. Secretaría de Trabajo y Seguridad Social Dirección General de Empleo. Observatorio del Mercado Laboral. Pág. 14. En: <http://www.trabajo.gob.hn>

⁷⁵ Ídem. Pág. 14

en agricultoras, ganaderas y trabajo agropecuario como cuarta ocupación según rango de incidencia.

3-5. Violencia de Género

3.5.1 Datos Generales

La violencia social concretizada en inseguridad ciudadana, es uno de los problemas que enfrenta la sociedad hondureña, fenómeno que se ha incrementado significativamente en los últimos 10 años. En los últimos años, el segmento más vulnerable de la población constituido por mujeres y niños/as han sufrido los embates de esta ola de inseguridad que atraviesa el país. En el periodo de 1998 hasta el 2000, las denuncias de violencia se han incrementado en un 500%, pasando de 9,949 en 1998 a 54,270 en el 2000.⁷⁶ Según Julieta Castellanos, el incremento de la violencia (y por ende, de la criminalidad), puede tener sus causas en la gran cantidad de armas que quedaron el país después del conflicto de la década anterior , el aumento del crimen organizado y el deterioro de la calidad de vida de los últimos años vinculado a un incremento acelerado de la pobreza. Así mismo, en Honduras, la ley de Control de Armas de Fuego, Municiones, Explosivos y Otros Similares, en su artículo 17, permite a un ciudadano tener registrado hasta 5 armas de fuego, hecho que coadyuva a la inseguridad que se vive en el país.⁷⁷

La situación de violencia general en el país se vuelve un problema de salud pública (demanda de servicios médicos como psicológicos, afectación de madre e hijos/as). Como bien lo señala en el Informe Desarrollo Humano para América Central 2009-2010, en realidad, no existe “(in)seguridad”, pues la probabilidad de que alguien sufra un delito/atentado, depende entre otros factores, de la edad y el sexo de la persona, de su origen social y su lugar de residencia.⁷⁸ En este documento, se señala que Centro América posee una tasa de homicidios de 30 asesinatos por cada 100,000 habitantes, considerada 3 veces superior a la tasa general de homicidios en el mundo. Por otro lado, los países del triángulo del norte: Guatemala, Honduras y El Salvador poseen los niveles más elevados de crimen en América.⁷⁹

De enero a junio del 2010, en el país, ocurrieron 4,238 muertes (violentas y no intencionales), con un incremento de 470 respecto al mismo periodo en el 2009. Aunque hay disminución de los diferentes tipos de muertes respecto al año anterior (suicidios, muertes no intencionales o accidentales, etc.), se ha incrementado el % de homicidios en un 27.3% respecto al mismo periodo del año anterior, significando un incremento de 629

⁷⁶ Castellanos, Julieta. *Honduras la Violencia en Cifras*.

<http://pdba.georgetown.edu/Security/citizenssecurity/honduras/documentos/violencia%20en%20cifras.pdf>

⁷⁷ Consultorio Jurídico Digital de Honduras. 2004. *Ley de Control de Armas de Fuego, Municiones, Explosivos y Otros Similares*.

<http://www.juntec.org.hn/Documentos/Civiles/LEY%20DE%20CONTROL%20DE%20ARMAS%20DE%20FUEGO,%20MUNICIONES%20EXPLOSIVOS%20Y%20SI.pdf>

⁷⁸ Programa de las Naciones Unidas para el Desarrollo, PNUD. 2010. Informe Desarrollo Humano para América Central, 2009-2010. *Abrir Espacios a la Seguridad Ciudadana y el Desarrollo Humano*.

http://www.enlaceacademico.org/fileadmin/usuarios/mas_documentos/Informe%20sobre%20Desarrollo%20Humano%20para%20Am%20E9rica%20Central%202009-2010.pdf

⁷⁹ Zechmeister, E; Seligson, A. USAID, Latin American Public Opinion Project (LAPOP), Vanderbilt University. 2009. *Inseguridad Pública en Centro América y México. Perspectivas desde el Barómetro de las Américas. No.28*
http://www.ocavi.com/docs_files/file_718.pdf

HONDURAS: PERFIL DE GENERO

muerter a más, sumando un total de 2,929 muerter por homicidio.⁸⁰ El tipo de arma más común en los homicidios es el arma de fuego (86% del total de casos). Además, un 37.9% de los mismos, fue cometido por sicarios, por la modalidad criminal⁸¹.

El análisis de las muerter violentas intencionales revela que el país alcanzó una tasa nacional parcial de 36.4 homicidios por 100 mil habitantes para el primer semestre del 2010. Si se analiza por regiones del país, en el primer semestre del 2010, en relación a los homicidios, los mayores % se encuentran en la zona central con 47.3%, seguido de la zona occidental con 27.9% y la zona oriente con 22.2%. Si se consideran los datos por departamento, Cortés, Francisco Morazán, Atlántida y Yoro representan el 63.5% (849, 542,253) del total de casos reportados.⁸²

3.5.2 Datos de Violencia de Género

Generalmente, se asocia la violencia de género con los diversos tipos de agresiones (Física, sexual, verbal, psicológica) que sufren las mujeres en el seno de la familia, proporcionada por un familiar o amigo cercano, como esposo, ex -esposo, padrastro, padre, hermano, hijo, etc. Si es cierta esta afirmación, la violencia de género es un concepto más amplio, que abarca a cualquier ámbito sea, público, privado, comunitario, social, político, y que puede ser ejercida por cualquier persona. Muchas veces, se invoca prácticas y tradiciones culturales, para justificar actos y actitudes de violencia de género.⁸³

Los datos estadísticos para maltrato también son alarmantes. En el 2005-2006, a nivel nacional, un 15% de las mujeres, a partir de los 15 años, ha sufrido algún tipo de maltrato alguna vez. El maltrato incrementa con la edad, pasando de un 9% entre las mujeres de 15-19 años hasta 21% entre las mujeres de 40-44 años. El maltrato es mayor en el área urbana que en la rural (17 % y 12% respectivamente). Para este mismo periodo, un 9% de las mujeres han sufrido de abuso sexual desde los doce años, y un 11% son víctimas de abuso sexual antes de los 12 años de edad.⁸⁴

Del total de homicidios ocurridos en el primer semestre el 2010, si analiza por edad y sexo, el grupo más vulnerable se encuentra entre los 15-44 años con 80.1% , con mayor prevalencia entre los 20 a 29 años (1,069 casos). A pesar de que los hombres son los más afectados, representando un 93.7% (2,744 casos), las mujeres, con 6.3% de los casos (185) sufrieron un incremento de 20.9% en relación al mismo periodo del año 2009. El cálculo de la tasa parcial masculina fue de 69.2 por 100,000 y la de las mujeres fue de 4.5 por 100,000 mil.

Los datos que fueron registrados por Medicina Forense producto de requerimientos fiscales, alcanzaron en el primer semestre de 2010, la suma de 5,497 eventos. La mayor proporción

⁸⁰ Observatorio de la Violencia del Instituto Universitario de la Democracia, Paz y Seguridad (IUDPAS) enero junio 2010. Edición No.18, Julio 2010

⁸¹ Idem.

⁸² Idem.

⁸³ Centro de Derecho de Mujeres, CDM. 2005. *Violencia contra las mujeres en Honduras: Una reflexión en el camino*. <http://www.ceipaz.org/images/contenido/Violencia%20contra%20las%20mujeres%20en%20Honduras.pdf>

⁸⁴ ENDESA 2005-2006. Op.Cit. pág 207 y siguientes.

HONDURAS: PERFIL DE GENERO

de solicitudes correspondieron a lesiones interpersonales con un 66.7% similar a las anteriores publicaciones, seguido de 887 casos de delitos sexuales con el 16.1%.: 769 niñas y 118 niños Completan la distribución 616 casos de mujeres agredidas y 39 menores maltratados. Igualmente, se registraron 56 adolescentes violentadas por sus compañeros.⁸⁵

3.5.3 Leyes Específicas sobre Violencia de Género y su aplicación.

Las principales leyes que tratan el tema de violencia de género están dentro del listado expuesto en Capítulo II sobre Situación General de las Mujeres en Honduras. Entretanto es necesario señalar que, si bien se ha logrado un avance en la visibilización de ésta problemática, persiste el problema de la aplicación efectiva de dicha legislación por parte de los/las operadores de justicia, sancionado a los agresores y brindando protección a las víctimas de las mismas. Las consecuencias de una deficiente aplicación de la ley, es que genera desconfianza en el sistema, sometimiento a prácticas de violencia, insatisfacción por no encontrar respuestas seguras a sus demandas y denuncias.

3.5.4 Instituciones que trabajan con violencia de género

El trabajo de prevención y atención al problema de violencia de género en Honduras, es realizado tanto por instituciones públicas, ONG y comunidad. Entre las instituciones del Estado, las principales son:

- Fiscalía Especial de la Mujer del Ministerio Público,
- Juzgados de Letras de Familia (hay Jueces destinados para el tratamiento de los casos de violencia de doméstica),
- Policía Nacional Preventiva, con su Unidad de Género y la Línea 114, que brinda atención y apoyo emocional en forma anónima, para mujeres víctimas de violencia,
- Secretaría de Salud por medio de las Consejerías de Familia que brindan atención al hombre que ejerce la violencia doméstica y a la mujer que es víctima de la misma,
- OMM que brindan apoyo y orientación a las mujeres en sus lugares de residencia, promoviendo la temática en su ámbito de acción municipal,
- Comisionado Nacional de los Derechos Humanos recibe quejas y orienta a las personas víctimas de violencia, además de realizar investigaciones sobre la temática. Si bien es cierto que el CONADEH trabaja este tema, su actuación respecto al grave problema que representa la violencia contra las mujeres en Honduras es considerada insuficiente.
- INAM, a pesar de ser una institución rectora de la ejecución de la Política de Equidad de Género en el país, también actúa como institución ejecutora, para la identificación de problemáticas, seguimiento y aplicación de las leyes de violencia doméstica. Con un bajo presupuesto asignado por el Estado, el INAM⁸⁶ trata de brindar el apoyo que las mujeres requieren cuando buscan sus oficinas.

⁸⁵ Observatorio de la Violencia. Op.Cit. 2010.

⁸⁶ Lps. 25,000,000.00 año 2010 . Congreso Nacional de Honduras. <http://www.congreso.gob.hn/noticias-y-eventos/noticias/2010/1541-inam-solicita-cinco-millones-mas-para-su-presupuesto-2011>

IV. Proyectos de Género

AGENCIA	NOMBRE DEL PROYECTO	AREA DE COBERTURA	BENEFICIARIAS	CONTRAPARTE NACIONAL	ESTADO ACTUAL (en formulación/en implementación)	Fecha/año termino del proyecto
AACID – Agencia Andaluza de Cooperación Internacional para el Desarrollo	Proyecto de apoyo al INAM II fase	Nacional	Directos/as 130 Coordinadoras de las OMM. 600 personas integradas en los comités de apoyo y redes de mujeres de 20 Municipalidades. 400 personas, alcaldes(as), corporaciones municipales y funcionarios de la Alcaldía de 20 municipios.	SEPLAN INAM	En Implementación	1 de Julio del 2010 (se ha iniciado solicitud de ampliación de plazo de 18 meses para finalizar el 1 de enero del 2012)
ACDI-Agencia Canadiense de Desarrollo Internacional	Apoyo al Plan Educación Para Todos – Iniciativa Ágil (EFA-FTI) en Honduras.	Nacional	Población escolar Educación prebásica; básica (ciclos I y II); y programas alternativos.	Secretaria de Educación	Implementación	2011
	PASOS III	Departamento de Atlántida, Colon y Yoro.	Población comunitaria, Mujeres desarrollando capacidades técnicas en el manejo del recurso agua y participando en la toma de decisiones comunitarias y municipales.	SANAA y Municipalidades	En implementación	2011
	Proyecto de aumento de los ingresos para la cooperativas forestales de	Departamentos de: Francisco Morazán El Paraíso Atlántida	Mujeres y Hombres que trabajan en las cooperativas seleccionadas por el proyecto. Fortalecimiento de	ICF FEHCAFOR ANPFOR 27 Cooperativas	En implementación	2014

HONDURAS: PERFIL DE GENERO

	Honduras (COOPFORH) SOCODEVI		las capacidades institucionales para efficientar la Ley Forestal.			
	Apoyo al Programa de Caficultura Sostenible del IHCAFE (APCS)	El Paraíso Choluteca Santa Bárbara Lempira	The Ultimate outcome is "Enhanced food security and income for poor rural families in target areas in Honduras". Key expected gender equality results include improved access to and control of productive assets, and improved decision making in key forums, such as agricultural cooperatives.	SAG CONACAFE	En implementación	2014
	Remplazando sistemas tradicionales de producción agropecuaria en laderas por sistemas agroforestales con cacao de alto rendimiento. FHIA	Santa Bárbara Cortés Atlántida Colón	The Ultimate outcome is "Enhanced food security and income for poor rural families in target areas in Honduras". Key expected gender equality results include improved access to and control of productive assets, and improved decision making in key forums, such as agricultural cooperatives.	SAG	En implementación	2015
	Seguridad Alimentaria en la Cuenca de Nacaome y Goascorán. OXFAM-QUEBEC	Francisco Morazán, Comayagua La Paz	Contribuir al esfuerzo global para rehabilitar las cuencas hidrográficas y los ríos Goascorán y Nacaome mejora de las condiciones de vida de las poblaciones Mujeres, Hombres, niñas y niños.	SAG	En implementación	2015
	REDES Comunitarias	Copan	Mejorar la salud de las	CRUZ ROJA	En	2012

HONDURAS: PERFIL DE GENERO

	de Salud, Cruz Roja Canadiense	Santa Bárbara	mujeres vulnerables, hombres, niñas y niños en comunidades seleccionadas de Honduras por medio del fortalecimiento de la salud materno infantil, programación y expansión de la cobertura de servicios comunitarios.	HONDUREÑA SEC. SALUD Municipalidades	implementación	
	Expansión de los Programas Municipales de Infancia y Juventud COMVIDA y los Servicios Amigables de Salud Sexual y Reproductiva y Prevención del VIH/Sida para Adolescentes y Jóvenes (MUNSALUD): UNICEF-UNFPA	52 Municipios (cabeceras Departamentales a excepción de Islas de la Bahía y Gracias a Dios)	El proyecto se propone que adolescentes y jóvenes mujeres y hombres, tengan más y mejores habilidades para el auto cuidado de la salud y la práctica de la ayuda mutua en la prevención y el manejo oportuno de las Infecciones de Transmisión Sexual (ITS), VIH / SIDA y el embarazo precoz.	Secretaria de Salud Asociación de Municipios de Honduras (AMHON), Municipalidades. Redes locales Interinstitucionales y Comunitarias.	En implementación	2013
	Prevention and Control of Chagas Disease and Leishmaniasis (PENCHALE-COCHALE)	Nacional	Población Nacional, mujeres, hombres, niñas y niños.	Secretaria de Salud	Programación	2015
AECID	Apoyo a la Política Nacional de la Mujer en el eje de participación política y social. Fase II	Nacional		INAM – Instituto Nacional de la Mujer	En implementación	Finaliza en el 2011
	Programa de	Nacional		AMHON –	En	Finaliza en el 2011

HONDURAS: PERFIL DE GENERO

	fortalecimiento del régimen Municipal – Apoyo al desarrollo /cumplimiento de la ley de igualdad de género para impulsar la mayor Participación de la mujer municipalista.			Asociación de Municipalidades de Honduras	implementación.	
OPS/OMS – Organización Panamericana de la Salud / Organización Mundial de la Salud	Salud Familiar y Comunitaria	Nacional		SS, IHSS, Organizaciones Sociedad Civil	En implementación.	2010 -2011
	Fortalecimiento del Sistema de Salud.	Nacional		SS, IHSS		2010 -2011
UNICEF	Proyecto de Educación No Formal de mujeres	5 departamentos: Intibucá, Santa Bárbara, Gracias, Copán y Ocotepeque	Las mujeres analfabetas de estos cinco departamentos	Dirección General de Educación Continua desde los programas de alfabetización (PRALEBAH; EDUCATODOS y YO SI PUEDO)	En implementación	Diciembre del 2010
	Capacitaciones de los técnicos y técnicas a nivel central y desconcentrado y responsables del trabajo directo con las mujeres de los Centros de Cultura Popular (CCP) y de los programas de alfabetización	5 departamentos: Intibucá, Santa Bárbara, Gracias, Copán y Ocotepeque. Y a nivel central	Directores, Coordinadores, técnicos/as de nivel central y desconcentrado	Dirección general de educación continua	En implementación	Diciembre 2010

HONDURAS: PERFIL DE GENERO

UNIFEM	Fortaleciendo la Gobernabilidad Democrática a Nivel Local: Iniciativas de Presupuestos Sensibles a Género.	Santa Rosa de Copán	Mujeres y población de SRC en general.	Municipalidad SRC Comisión Ciudadana de Mujeres.	En ejecución.	2011
	Mujeres y desarrollo local, MYDEL: Promueva la equidad de género en el nuevo contexto de competitividad y persistencia de la pobreza, a través del empoderamiento de las mujeres emprendedoras y su liderazgo en la gobernanza del desarrollo económico.	Regional. En Honduras cubre dos departamentos: Ocotepeque y Valle.	Mujeres emprendedoras en el área rural.	En Honduras: INAM, INFOP, Agencias de Desarrollo local de Ocotepeque y Valle, Secretaría de industria y comercio en la dirección de MIPYMES.	En ejecución	Junio 2011
UNION EUROPEA	Programa de Apoyo al Sector Seguridad	Nacional	Población de ambos sexos	Secretaría de Seguridad	En implementación	
	Proyecto de Gestión Sostenible de Recursos Naturales y Cuencas del Corredor Biológico Mesoamericano en el Atlántico Hondureño (PROCORREDOR)	Costa Atlántica de Honduras	Población de ambos sexos, con especial énfasis en etnias	Secretaría de Recursos Naturales y Ambiente	En implementación	
	Programa de	Nacional	Población de ambos sexos	ICF	En formulación	

HONDURAS: PERFIL DE GENERO

	Modernización del Sector Forestal (MOSEF)					
	Programa de Apoyo al Sector Seguridad	Nacional	Población de ambos sexos	Secretaría de Seguridad	En implementación	
	PROGRAMA DEBORAH: La participación ciudadana en la defensoría de los derechos de la mujer.	Región noroeste de Comayagua en 9 municipalidades: (1) Santa Cruz de Yojoa, (2) San Francisco de Yojoa, (3) Taulabé, (4) Siguatepeque, (5) Comayagua, (6) San Jerónimo, (7) La Libertad, (8) Ojos de Agua y (9) Las Lajas.	Mujeres víctimas de abuso y violación de sus derechos y sus familias	Proyecto Aldea Global (ONG)	En implementación	

V. Fuentes de Información de Género

5.1 Lista de Organizaciones Internacionales y ONG Relacionadas a Género.

NOMBRE	DIRECCION	AREAS DE ACCION
1. Acciones para el Desarrollo Poblacional ADP	Barrio Casamata, 250 metros arriba de Cines Aries y Tauro, contiguo a Instituto Penzotti, Casa 1402, Tegucigalpa M.D.C., Apartado Postal 2686. Telefax:2237-3353. Email: adp@sdnhon.org.hn , luciernaga.adp@gmail.com	Prevención de violencia doméstica, salud sexual y reproductiva, equidad de género, salud preventiva, asistencia médica, terapia ocupacional, apoyo psicológico, asesoría legal y casa refugio a nivel nacional
2. Asamblea Nacional de Mujeres Indígenas y Negras de Honduras	Ave. República, 2ndo Piso de la Librería el Trébol, La Ceiba, Atlántida . Telefax: 2443-2492 Email: ofraneh@laceiba.com	Participación política y en organismos de cooperación nacional e internacional, y Sistematización del proceso de participación.
3. Asociación ANDAR	Colonia Las Colinas, calle principal, 2nda entrada, derecha, No. 3111, Tegucigalpa M.D.C. Tel: 2239-3406, Telefax: 2239-6863 Email: andar@sdnhon.org.hn .Sito de Internet: www.rds.org.hn/andar	Organización, participación ciudadana, equidad de género, violencia doméstica, derechos humanos, proyectos sociales e instancias financieras.
4. Asociación Calidad de Vida	Barrio San Felipe, costado oeste de Asilo de Ancianos, frente a Repostería El Hogar, Apartado postal 15247, Tegucigalpa M.D.C. Tel: 2236-6131, 2221-5380, Fax;: 2221-5380 Email: calidadv@compunet.hn . Sitio de Internet: http://www.calidaddevida.hn	Violencia doméstica, abuso sexual, VIH-SIDA, autoestima, liderazgo, derechos de las mujeres, prevención en drogas y microempresas
5. Asociación Hondureña de Mujeres Negras ASOHMUN	Col. Bella Vista, Edificio CIDH, Esquina Verde, 10 Calle, 12 Ave. , Tegucigalpa M.D.C. Tel: 2238-8892 / 2228-0306 . Email: asohmun2004@yahoo.com	Microempresas, autoestima, liderazgo y VIH/SIDA
6. Asociación de Mujeres Defensoras de la Vida	Barrio Las Colinas, 6 cuerdas al sur y ½ cuadra al oeste de Iglesia San Pablo, Apdo. Postal 46, Choluteca, Choluteca. Tel: 2780-1746/2782-0011,Fax: 2782-6447. Email: proceso@sdnhon.org	Derechos de la mujer, autoestima, género, contabilidad básica, medio ambiente, energía solar, nutrición, incidencia política, auditoría social y liderazgo
7. Asociación de Mujeres Políticas de Honduras (AMUPH)	100 metros hacia el norte de la policía preventiva, Choluteca, Choluteca. Tel: 2782-7601 / 2782-4350. Email: ilvi60@yahoo.com	Participación Ciudadana, Marco Legal de la Mujer, Autoestima, Equidad de Género, Derechos Sexuales y Reproductivos, y Derechos Humanos de las Mujeres

HONDURAS: PERFIL DE GENERO

NOMBRE	DIRECCION	AREAS DE ACCION
8. Asociación Nacional de Mujeres Campesinas de Honduras ANAMUCH	Edificio Midence Soto, Quinto nivel, Cubículo 515, contiguo a la Alcaldía Municipal de Tegucigalpa, Tegucigalpa M.D.C. Tel:2223-2522 (Presidenta de la Asociación)	Promoción, organización, capacitación, administración, violencia de género, equidad de género, derechos de las mujeres, legislación, acceso a tierra y créditos
9. Asociación No Gubernamental - ASONOG	Gracias, Lempira. Tel:2656-1515/2656-1351/2656-1106 . Email: dpcasonog@yahoo.com	Participación Ciudadana, Incidencia Política, y Equidad de Género
10. Central Nacional de Trabajadores del Campo CNTC	Col. Las Mercedes, entre la 2 ^{nda} entrada y 3 ^{era} entrada, casa 2229, Apartado Postal 20055, Comayagüela M.D.C. Tel: 2223-9516 Fax:2223-6031 Email: cntc@sdnhon.org.hn	Asesoría legal en tenencia de la tierra, generación de proyectos, derechos de las(os) campesinos, Violencia doméstica, Derechos de las mujeres, Ley de Reforma Agraria, autoestima, contabilidad básica, organización y género, participación de las mujeres, y Tratados de libre Comercio
11. Centro de Derechos de Mujeres CDM	Col. Lara Norte, Avenida Manuel José Arce, calle Lara No. 834, Apdo. 4562, Tegucigalpa M.D.C. Telefax:2221-0459 / 2221-0657 Email: cdm@cablecolor.hn	Violencia doméstica, violencia sexual, derecho laboral, derecho de familia, participación ciudadana de las mujeres, y educación no sexista
12. Centro de Estudios y Acción para el Desarrollo y Comité Latinoamericano y del Caribe para la Defensa de los Derechos de la Mujer en Honduras CESADEH-CLADEM	Barrio Guadalupe, Sendero Pinalejo, Edificio Italia, 2do Piso, cubículo 10, Tegucigalpa M.D.C. Telefax:2238-3021 Email: cesadeh@yahoo.es	Formación y capacitación de mujeres en empresas comunitarias, vivienda, salud reproductiva, y apoyo legal
13. Centro de Estudios de la Mujer Honduras CEM-H	Col. Palmira, frente al Redondel de los Artesanos, contiguo a Germanos, Casa 642, Tegucigalpa M.D.C. Tel:2238-0101 Telefax:2238-0153 Email: cemh@cablecolor.hn	Violencia contra la mujer, salud sexual y reproductiva, liderazgo, participación ciudadana de las mujeres, incidencia política, y gestión local

HONDURAS: PERFIL DE GENERO

NOMBRE	DIRECCION	AREAS DE ACCION
14. Centro de Investigación y Promoción de los Derechos Humanos CIPRODEH	Col. Rubén Darío, calle Real de Minas, Casa # 2235, a dos casas después del Restaurante Rincón de España, Tegucigalpa M.D.C. Tel: 2232-0857/2232-3572/2232-3553/2232-3519 Telefax:2232-5818 Email: ciprodeh@cablecolor.hn	Participación ciudadana, programas de niñez, derechos de la niñez garífuna, reconstrucción comunitaria y derechos humanos
15. Colectivo Feminista de Mujeres Universitarias COFEMUN	Col. Miramontes, 5ta. Calle, Avenida Altiplano, Retorno Andalucía, casa 5307, Tegucigalpa M.D.C. Tel:232-3419/2232-3567 Email: mujersu@cablecolor.hn	Formación y capacitación, salud, investigación, comunicación, incidencia política, legislación, género, violencia y derechos humanos
16. Colectivo de Mujeres contra la Violencia Formado por CEMH, CDM, CLADEM, CESADEH	Col. Palmira, frente al Redondel de los Artesanos, contiguo a Germanos, Casa 642, Tegucigalpa M.D.C. Tel:2238-0101 Telefax:2 238-0153 Email: cemh@cablecolor.hn	Incidencia política en la temática de: Violencia de género, salud sexual y reproductiva, participación ciudadana, y equidad de género
17. Concejo Nacional de la Mujer Cooperativista Hondureña CNMCH	Col. Paralcantagua, Calle Bustamante, casa 3830, atrás de Restaurante El Patio a final del Boulevard Morazán. Tel:2221-4737/2221-4776 Fax:2221-4776 Email: ifc@cablecolor.hn	Desarrollo rural, género, legislación, administración de empresas, cooperativas, normas parlamentarias, liderazgo y autoestima, toma de decisiones, y trabajo en equipo.
18. Concejo para el Desarrollo Integral de la Mujer Campesina CODIMCA	Barrio La Plazuela, Avenida Cervantes, N° 1336, Tegucigalpa M.D.C Telefax: 237-9025 Email: codimca_hn@yahoo.com	Organización, capacitación, alfabetización, salud (medicina natural alternativa), producción y administración, fortalecimiento institucional, incidencia política y mejoramiento de viviendas
19. Confederación Hondureña de Mujeres Campesinas CHMC	Edificio Midence Soto, 5to. Piso, Cubículo 517, Tegucigalpa, M.D.C. Telefax: 2238-0090	Equidad de género, liderazgo, violencia, autoestima, acceso a tierra, al crédito, promoción y organización, salud sexual y reproductiva, derechos de las mujeres, legislación nacional
20. Coordinadora Nacional de Mujeres Garífunas de Honduras CONAMUGAH	Barrio Independencia, esquina opuesta a Iglesia Amor Viviente, Apartado Postal 341, La Ceiba, Atlántida. Telefax:2443-2492 Email: ofraneh@laceiba.com	Salud, educación, tierra, territorio, niñez, juventud, medicina tradicional garífuna, identidad cultural, y VIH/SIDA

HONDURAS: PERFIL DE GENERO

NOMBRE	DIRECCION	AREAS DE ACCION
<p>21. Coordinadora Nacional de Mujeres Indígenas y Negras de Honduras CONAMINH Asociado a CONAMUGAH y a la Asamblea Nacional de Mujeres Indígenas y Negras de Honduras.</p>	<p>Col. Alameda, frente a SITRAINIA, Tegucigalpa, M.D.C. Tel:2237-2127 Email:conaminh2003@yahoo.com</p>	<p>Salud, educación, niñez, juventud, identidad cultural, artesanías, y medicina alternativa</p>
<p>22. Enlace de Mujeres Negras de Honduras ENMUNEH</p>	<p><u>En Tegucigalpa, M.D.C.:</u> Colonia Los Castaños, Avenida Minas de Oro, Calzada Palma Real, No. 110, Costado Oeste de REASA – Merz Automotriz, Blvd. Morazán. Telefax:2232-1218 <u>En Tela:</u> Barrio el Centro, Calle Francisco Morazán, Casa No. 314 Telefax:2448-1985 Email: enmuneh@multivisionhn.net</p>	<p>Participación política de las mujeres, identidad cultural, derechos de las mujeres, salud sexual y reproductiva, derechos humanos, saneamiento básico, y prevención de ITS/VIH/SIDA</p>
<p>23. Instituto para el Desarrollo Sostenible de la Mujer Lenca de Honduras IDESMULH</p>	<p>Barrio San Francisco, contiguo a COPECO, frente a Caja Real, Comayagua. Telefax:2772-0189 Fax:2772-0730 Email: sm_flores2003@yahoo.com</p>	<p>Salud sexual y reproductiva, género, transparencia y rendición de cuentas, prevención de la violencia, diagnósticos y atención a personas discapacitadas</p>
<p>24. Movimiento de Mujeres por la Paz “Visitación Padilla”</p>	<p>Col. Reforma, Calle Principal, 3 casas al sur de SUMITEC, casa de color morado, Apdo.1796, Tegucigalpa. Telefax:2263-0477 Email: visitacionpadilla@cablecolor.hn</p>	<p>Participación política y ciudadana de las mujeres, violencia contra la mujer, derechos sexuales y reproductivos, y derechos de las mujeres</p>

HONDURAS: PERFIL DE GENERO

NOMBRE	DIRECCION	AREAS DE ACCION
25. Mujeres en las Artes Leticia Oyuela	Avenida Cervantes, Barrio La Plazuela, Casa #1331, por el Hotel Excelsior a la par de la Iglesia Menonita, Apdo. Postal 5545, Tegucigalpa, M.D.C. Telefax: 2222-3015 Email: info@muaartes.org.hn Sitio de Internet: http://www.muaartes.org.hn	Proyectos artísticos y culturales, proyectos educativos con escuelas públicas, universidades, escuelas de arte, centros culturales, arte y cultura
26. Organización Intibucana de Mujeres “Las Hormigas”	Edificio donde funcionaba anteriormente el SNV, Barrio Candelaria, La Esperanza, Intibucá. Tel:2783-1296 / 2783-0218 / 2783-1818 Fax:2783-0218 (Todos los teléfonos y el fax pertenecen a la municipalidad) Email: snvle@hondutel.hn	Incidencia, sensibilización, capacitación, asistencia legal
27. Organización para el Desarrollo Empresarial Femenino ODEF	Col. Alameda, 3ª. Calle, 13 y 14 avenida noreste, Edificio 1314, contiguo a Col. Ideal, salida vieja a la Lima, San Pedro Sula, Cortés. Tel:2552-3571/2558-1052/2558-1094 Email: odef@odef.org.hn Sitio de Internet: http://www.odef.org.hn/	Créditos individuales y a grupos solidarios, medio ambiente, autoestima, y desarrollo empresarial
28. Pastoral Social “Caritas Arquidiócesana”	Col. Bernardo Dazzi, calle principal atrás de supermercado Maxi y gasolinera Texaco, Final Col. Kennedy, Apdo.20, Tegucigalpa. Telefax:2230-7091	Formación y capacitación, espiritual, atención legal, participación ciudadana e incidencia, comunicación, microempresas, caja de ahorro, equidad de género, gobernabilidad, casos de violencia doméstica, apoyo a producción, agropecuaria y forestal, acceso a la tierra, migración, prevención de salud comunitaria, ITS/VIH/SIDA, y auditoría social

5.2 Lista de Informes y Referencias Relacionadas a Género⁸⁷

Instituciones/ Agencias/ Autores	Publicación	Dirección
PNUD	Informe Nacional de Desarrollo Humano de Honduras 2008-2009	www.undp.org
	<i>Informe Regional sobre Desarrollo Humano para América Latina y el Caribe 2010 "Actuar sobre el futuro: romper la transmisión intergeneracional de la desigualdad"</i> , 2010	
	Informe sobre Desarrollo Humano para América Central 2010. "Abrir espacios a la seguridad ciudadana y el desarrollo humano".	
	<i>Informe de Desarrollo Humano Mundial</i> . 2010	
UNESCO/UIS	Estadísticas Honduras , Perfil General	http://stats.uis.unesco.org/unesco/TableViewer/document.aspx?ReportId=121&IF_Language=eng&BR_Country=3400&BR_Region=40520
FAO/CEPAL	"El empleo de las mujeres rurales, lo que dicen las cifras 2009	www.fao.org
Observatorio de la Violencia	Boletín No.18, Enero Junio 2010	www.iudpas.org
OPS	Perfil del Sistema de Salud de Honduras: Monitoreo y Análisis de los Procesos de Cambio y Reforma 2009	www.lachealthsys.org
Secretaria de Salud / OPS	Anuario Estadístico 2010	
	<i>Informe Nacional sobre los Progresos Realizados en la Aplicación del UNGASS, Honduras. Periodo de cobertura: enero de 2008 – diciembre de 2009</i>	http://www.redca.org/manager/mod/documentos/0/doc_91.pdf
INAM	Segundo Plan de Igualdad y Equidad de Género de Honduras II-PIEGH), 2010	www.inam.gob
Secretaria de Educación	Informe Nacional sobre Desarrollo de la Educación en Honduras 2008	http://www.ibe.unesco.org/National_Reports/ICE_2008/honduras_NR08_sp.pdf
Centro de Derechos de Mujeres CDM	<i>Violencia contra las mujeres en Honduras: Una reflexión en el camino 2005</i>	http://www.ceipaz.org/images/contenido/Violencia%20contra%20las%20mujeres%20en%20Honduras.pdf
Morena, Herrera	Democracia en Centroamérica: Mas Mujeres en el poder, mas hombres asumiendo las tareas domesticas". Caso Honduras. El Salvador, Febrero 2010	
Oseguera de Ochoa, Margarita/ INAM	Informe de Investigación Mujer Rural Hondureña su Rol en Los Procesos Productivos Agropecuarios y Artesanales, Incidencia en El Mejoramiento De Condiciones De Vida y El Desarrollo Rural Sostenible	

⁸⁷ Estas son las principales publicaciones y las más recientes relacionadas con la temática de género.

Referencias Bibliográficas:

1. Andino Mencia, Tomas. *Investigación sobre Violencia en Centros Escolares del Distrito Central. Tegucigalpa, 2007.* En:
<http://iudpas.org/pdfs/TOMAS,%20ESTUDIO%20SOBRE%20VIOLENCIA%20ESCOLAR.pdf>
2. Banco Central de Honduras, BCH. 2010. *Boletín de Prensa 01/ 2010*
3. Banco Central de Honduras Boletín de Prensa No. 5/2009. SE APRUEBA EL PROGRAMA MONETARIO 2009-2010. En:
http://www.bch.hn/download/boletines_prensa/2009/boletin_de_prensa_14_04_09.pdf
4. Castellanos, Julieta. Honduras la Violencia en Cifras.
<http://pdba.georgetown.edu/Security/citizensecurity/honduras/documentos/violencia%20en%20cifras.pdf>
5. Center for Latin American Studies Program. En:
<http://pdba.georgetown.edu/Executive/Honduras/cabinet.html>
6. Centro de Derecho de Mujeres, CDM. 2005. Violencia contra las mujeres en Honduras: Una reflexión en el camino.
<http://www.ceipaz.org/images/contenido/Violencia%20contra%20las%20mujeres%20en%20Honduras.pdf>
7. Confederación Sindical Internacional (CSI). *Normas Fundamentales de Trabajo Internacionalmente Reconocida en Honduras. Informe para el Examen de las Políticas Comerciales del Consejo General de la OMC con Respeto a Honduras.* (Ginebra, 20 – 22 de septiembre de 2010)
http://www.ituc-csi.org/IMG/pdf/Examen_OMC_Sept2010-Honduras.pdf
8. Consultorio Jurídico Digital de Honduras. 2004. Ley de Control de Armas de Fuego, Municiones, Explosivos y Otros Similares.
<http://www.juntec.org.hn/Documentos/Civiles/LEY%20DE%20CONTROL%20DE%20ARMAS%20DE%20FUEGO,%20MUNICIONES%20EXPLOSIVOS%20Y%20SI.pdf>
9. Estudio Económico de América Latina y el Caribe (ECLAC). 2009-2010. En:
http://www.eclac.org/publicaciones/xml/3/40253/LCG2458_HONDURAS.pdf
10. FAO. *Situación de las Mujeres Rurales de Honduras, 2008.* En:
http://www.pesacentroamerica.org/biblioteca/mujeres_rurales_honduras.pdf

11. Fernández-Pacheco, Janina (Ed.) *Género y Mercado de Trabajo. Honduras y Nicaragua San José: OIT/Proyecto “Incorporación de la Dimensión de Género en las Políticas de Erradicación de la Pobreza y Generación de Empleo en América Latina”, 2003. 424pp. (Colección GPE-AL). En:*
http://www.oitcinterfor.org/public/spanish/region/ampro/cinterfor/temas/gender/doc/cinter/gtra_hn.pdf
12. FOSDEH, Presupuesto 2009. Tegucigalpa, Honduras. 2009. Boletín 1.
 En: http://www.fosdeh.net/archivos/boletin_N_1.pdf
13. Honduras sigue rezagada en desarrollo humano. En:
<http://www.honduraslaboral.org/leer.php/2446088>
14. <http://www.enlaceacademico.org/base-documental/biblioteca/documento/analisis-de-situacion-de-poblacion-en-honduras/>
15. <http://www.hondurastrabajo.gob>
16. <http://web.worldbank.org/WBSITE/EXTERNAL/BANCOMUNDIAL/EXTSPPAISES/LACINSPANISHEXT/HONDURASINSPANISHEXTN/0,,contentMDK:20236473~pagePK:141137~piPK:141127~theSitePK:456502,00.html>
17. Instituto Nacional de Estadística, INE. 2010. *XXXIX Encuesta Permanente de Hogares de Propósito Múltiple, EPHPM.*
<http://www.ine.gob.hn/drupal/>
18. Instituto Nacional de Estadística (INE). *XXXVI Encuesta Permanente de Hogares de Propósitos Múltiples de Mayo 2008.*
19. Instituto Nacional de Estadística (INE). *Encuesta Agrícola Nacional 2001-2002.* Tegucigalpa:2002
20. Instituto Nacional de la Mujer. INAM. 2010. *Segundo Plan de Igualdad y Equidad de Género de Honduras II-PIEGH),* En:
www.inam.gob
21. IUDPAS-UNAH. *Observatorio de la Violencia del Instituto Universitario de la Democracia, Paz y Seguridad .* Enero junio 2010. Edición No.18, Julio 2010
22. IUDPAS- UNAH. *Observatorio de la Violencia en Honduras, Informe Especial de Muerte de Mujeres, Boletín No. 1 que recopila la información de Enero a Diciembre del año 2008.* Tegucigalpa, Honduras, Enero de 2009. En: <http://iudpas.org/publicaciones/obsmujeres.html>
23. La Mesa Interagencial de Género en Honduras: *Una experiencia de armonización entre cooperantes.* 2005. En:

http://www.undp.un.hn/publicaciones/Genero/mesa_interagencial_de_genero.pdf

24. Mercado de Trabajo Honduras, 2008. Secretaría de Trabajo y Seguridad Social Dirección General de Empleo. Observatorio del Mercado Laboral. En:
<http://www.trabajo.gob.hn/oml/oml/Informe%20del%20Mercado%20de%20Trabajo%20Honduras%202008.pdf>
25. Morena, Herrera. Investigación, “Democracia en Centroamérica: Mas Mujeres en el poder, mas hombres asumiendo las tareas domesticas”. Caso Honduras. El Salvador, Febrero 2010.
26. Oficina de las Naciones Unidas para el Desarrollo y Población, UNDP. 2010. *Informe de Desarrollo Humano Mundial*. www.undp.org
27. Oficina de las Naciones Unidas para el Desarrollo y Población, UNDP. 2010. *Informe Nacional de Desarrollo Humano Honduras 2008-2009*. prejal.oit.org.pe/index.php?option=com_content...
28. Organización Panamericana de la Salud, OPS. 2009. *Perfil del Sistema Nacional de Salud Honduras: Monitoreo y Análisis de los Procesos de Cambio y Reforma*.
http://www.paho.org/Spanish/DPM/SHD/HP/Perfil_Sistema_Salud-Honduras.htm, www.lachealthsys.org
29. Programa de las Naciones Unidas para el Desarrollo (PNUD). *El Informe Regional sobre Desarrollo Humano para América Latina y el Caribe 2010 "Actuar sobre el futuro: romper la transmisión intergeneracional de la desigualdad" 2010*. En:
http://www.undp.un.hn/honduras_y_la_desigualdad.htm
30. Programa de las Naciones Unidas para el Desarrollo, PNUD. 2010. *Informe Desarrollo Humano para América Central, 2009-2010. Abrir Espacios a la Seguridad Ciudadana y el Desarrollo Humano*.
http://www.enlaceacademico.org/fileadmin/usuarios/mas_documentos/Informe%20sobre%20Desarrollo%20Humano%20para%20Am%C9rica%20Central%202009-2010.pdf
31. Report, the World Bank Group, 2009.
32. Secretaria de Educación, Honduras. 2008. *Informe Nacional sobre el Desarrollo de la Educación en Honduras*
http://www.ibe.unesco.org/National_Reports/ICE_2008/honduras_NR08_sp.pdf
33. Secretaria de Salud (Honduras), Instituto Nacional de Estadística, INE y Macro International. 2006. *Encuesta Nacional de Demografía y Salud, 2005-2006*.

34. Secretaria de Salud (Honduras), Organización Panamericana de la Salud OPS. 2010. *Anuario Estadístico 2008-2009*.
35. Secretaria de Salud (Honduras), Comisión Nacional de SIDA, CONASIDA, 2007. *Plan Estratégico Nacional de Respuesta al VIH y SIDA en Honduras, PENSIDA III 2008-2012*.
http://www.ilo.org/wcmsp5/groups/public/---ed_protect/---protrav/---ilo_aids/documents/legaldocument/wcms_127732.pdf
36. Secretaria de Salud (Honduras). 2010. *Informe Nacional sobre los Progresos Realizados en la Aplicación del UNGASS, Honduras. Periodo de cobertura: enero de 2008 – diciembre de 2009*.
http://www.redca.org/manager/mod/documentos/0/doc_91.pdf
37. Secretaria de Salud. 2008. III Plan Nacional Estratégico de Respuesta al VIH y SIDA. 2008-2012. CONASIDA.
38. Secretaría de Trabajo y Seguridad Social Dirección General de Empleo. *Observatorio del Mercado Laboral Mercado de Trabajo Honduras, 2008..* En: <http://www.trabajo.gob.hn>
39. Sistema de Naciones Unidas en Honduras .*Objetivos De Desarrollo Del Milenio Honduras 2010. Tercer Informe de País*. Presentación. Tegucigalpa, Honduras. En:
<http://iudpas.org/publicaciones/obsnacional.html>
40. UNICEF. *Indicadores Básicos, Honduras*.
http://www.unicef.org/spanish/infobycountry/honduras_statistics.html
41. UNESCO. 2008 *Honduras General Profile*.
http://stats.uis.unesco.org/unesco/TableViewer/document.aspx?ReportId=124&IF_Language=eng&BR_Country=3400&BR_Region=40520
42. UNESCO. <http://www.unesco.org/new/es/unesco/worldwide/latin-america-and-the-caribbean/honduras/>
43. UNESCO. UIS 2008. *Statistics in Brief. Honduras*.
http://stats.uis.unesco.org/unesco/TableViewer/document.aspx?ReportId=121&IF_Language=eng&BR_Country=3400&BR_Region=40520
44. Universidad Nacional Autónoma de Honduras UNAH. 2008. *Anuario Estadístico No. 38*.
45. Universidad Nacional Autónoma de Honduras UNAH. 2007 *Estadísticas Educativas*. <http://www.docstoc.com/docs/3270782/Matricula-Total-Tasa-Anual-del-Nivel-de-Educaci%C3%B3n-Superior-1990-2002>
46. US Department of State, Oficina de Asuntos del Hemisferio Occidental.

47. World Bank, *Proyectos Appraisal Document for a Rural Competitiveness Proyectos (COMRURAL)* (Report No. 43539-HN), May 13, 2008, p. 1.
48. Zechmeister, E; Seligson, A. USAID, Latin American Public Opinion Project (LAPOP), Vanderbilt University. 2009. *Inseguridad Pública en Centro América y México. Perspectivas desde el Barómetro de las Américas*. No.28 http://www.ocavi.com/docs_files/file_718.pdf