

Contribution à la croissance économique de la région à travers une aide globale axée sur le développement des corridors : exemple de la région du Mékong

La JICA a très tôt considéré les pays de l' ANASE comme une entité régionale et leur a offert un soutien articulé autour des axes suivants :

- 1) Renforcement de la connectivité (contribution au développement des corridors économiques est-ouest et sud, aide aux procédures de douane) ;
- 2) Promotion du commerce et des investissements pour la croissance économique (aide à l' augmentation de l' approvisionnement énergétique, à la promotion des investissements et à l' application effective des droits de propriété intellectuelle), et en particulier actions contre les effets négatifs des échanges au sein de la zone ;
- 3) Garantie de la sûreté des personnes et de la durabilité de l' environnement (mesures de

prévention des désastres, lutte contre les maladies infectieuses, etc.). Dans la région du Mékong, la JICA a apporté un soutien global à l' amélioration des infrastructures matérielles et immatérielles, axé sur l' approche de développement des corridors, contribuant à une croissance économique soutenue, avec un PIB par habitant 2 à 4 fois plus élevé entre 2000 et 2013 pour la Thaïlande, le Vietnam, le Cambodge et le Laos.

Aménagement de l'infrastructure des corridors dans la région du Mékong

Développement des équipements – Infrastructures matérielles

Corridor économique est-ouest

- Deuxième pont du Mékong (prêt)
- Route nationale 9 (don)
- Tunnel de Hai Van (prêt)

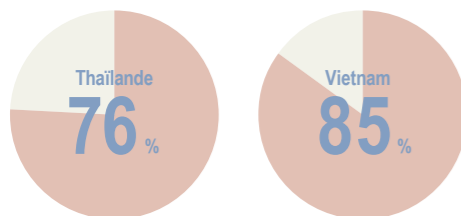
Corridor économique sud

- Port de Laem Chabang (prêt)
- Point de Neak Loeung (Pont Tsubasa) (don)
- Port de Cai Mep – Thi Vai (prêt)

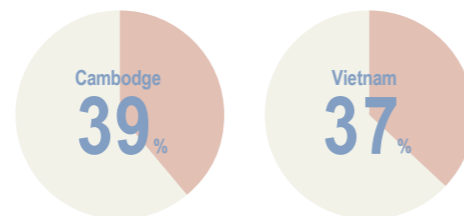
Renforcement des structures administratives et transfert de technologies – Infrastructures immatérielles

- Aide aux procédures de douane (coopération technique)
Les procédures douanières étaient un véritable frein aux activités des entreprises : par exemple, sur les 239 heures de transport entre Ho Chi Minh –Ville et Chennai, plus de la moitié, soit 127 heures, étaient consacrées au passage en douane. La JICA a ainsi offert son aide pour l'amélioration des procédures de douane en Thaïlande, au Vietnam, au Cambodge et au Laos.
- Aide à la promotion des investissements (coopération technique)
Envoi de conseillers en promotion des investissements pour l'élaboration de politiques d'investissement, le renforcement des organismes de promotion des investissements, etc. afin d'encourager les investissements des entreprises.
- Renforcement des capacités pour le fonctionnement et la maintenance des infrastructures (coopération technique)
Transfert de technologies pour le contrôle périodique, la réparation, l'inventaire des biens, etc. afin d'assurer une gestion appropriée des infrastructures.

● Pourcentage de passagers aériens utilisant les aéroports financés par la JICA*



● Part du trafic maritime transitant par les ports financés par la JICA*



* Source : JICA, JICA's regional cooperation in ASEAN (en anglais)

Agence japonaise de coopération internationale
Département des infrastructures et de la consolidation de la paix
Nibancho Center Building, 5-25 Niban-cho, Chiyoda-ku, Tokyo 102-8012, Japon
Phone: +81-3-5226-8103 URL: <http://www.jica.go.jp/french/>

Groupe du développement urbain et régional

Photos: JICA

Septembre 2016

Une APD estampillée Japon

Dynamiser l' ensemble de la région et promouvoir une croissance économique durable et solide bénéficiant à la population

Développement des corridors



Dans de nombreux pays en développement, les grandes villes sont le moteur de la croissance économique. Cependant, alors que l'essentiel de l'activité économique et de la population se concentre dans les villes, les disparités se creusent avec les régions rurales et les zones difficiles d'accès où les infrastructures sont insuffisantes et le développement industriel stagne.

À travers l'approche de développement des corridors, la JICA vise une croissance durable et solide soutenue par le développement stratégique régional. Cette approche est axée sur les voies d'accès principales (corridors), qui jouent un rôle central dans l'activité économique nationale et régionale, à travers l'aménagement des infrastructures mettant en valeur le potentiel industriel des régions, de façon à construire un cercle vertueux de promotion des investissements et d'élargissement du marché pour dynamiser l'ensemble de la région.



Le savoir-faire, l' expérience et la technologie du Japon transférés sur le terrain dans le cadre de la coopération internationale sont mis à profit dans de nombreux pays en développement. À travers cette coopération internationale estampillée Japon, la JICA diffuse et encourage l' utilisation de méthodes efficaces et de programmes modèles pour résoudre les problèmes rencontrés par les pays du monde entier.



Of the 17 Sustainable Development Goals (SDGs), strongly associated goals are shown in color.

La concentration de la population et de l'activité économique dans les villes accroît les disparités régionales et ralentit la croissance

Dans de nombreux pays en développement où la croissance économique est remarquable, les grandes villes, très accessibles en tant que plaques tournantes des échanges commerciaux, concentrent la population et l'activité économique et sont le moteur de la croissance. Alors que ces centres urbains attirent la population et les investissements, les régions rurales et surtout les zones reculées voient leur économie stagner en raison du manque de développement des infrastructures de base telles que le réseau logistique ou électrique, qui empêche les industries de déployer leur potentiel. La forte concentration de la population et de l'activité économique dans les

centres urbains accroît la densité de la population et les désordres dans les villes, alors que les disparités se creusent avec les zones qui ne profitent pas des effets de la croissance économique ; cette situation finit par être contre-productive et freine la croissance. Ainsi, pour que les pays en développement puissent connaître une croissance économique durable et solide, il est nécessaire de mettre à profit le potentiel de développement de leurs régions pour créer de la richesse nationale, et de faire bénéficier chaque pays dans son ensemble des effets de la croissance.

L'approche de développement des corridors adoptée par la JICA dynamise l'ensemble de la région et crée une croissance durable et solide

Les infrastructures de transport, telles que les routes et les ports, piliers de l'activité économique et sociale, jouent un rôle de premier plan dans le développement régional. Cependant, l'aménagement des infrastructures ne suffit pas pour diminuer les coûts de transport occasionnés par un déséquilibre entre les importations et les exportations. De plus, une petite économie régionale manque d'attrait en tant que marché et n'attire pas les investissements. La solution est d'établir un scénario de croissance économique inclusive, permettant d'atteindre un développement équilibré et de réduire la pauvreté au niveau national, en associant le potentiel de développement de la région avec l'amélioration de l'infrastructure des corridors. Lors de la phase de planification 1, la JICA élabore, à travers un schéma directeur pour le développement des corridors, un scénario de croissance économique globale sur le long terme qui

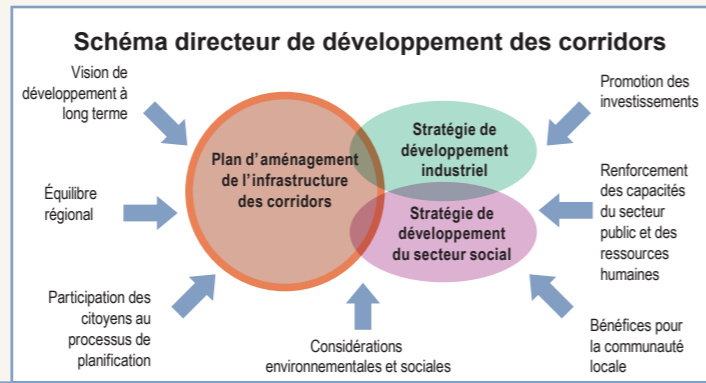
identifie le potentiel des industries. De plus, lors de la phase de mise en œuvre 2, elle apporte un soutien matériel et immatériel à l'aménagement des infrastructures, à l'amélioration des structures administratives, notamment les procédures de douane, la promotion des échanges commerciaux et des investissements, ainsi qu'à la formation des ressources humaines dans l'industrie, en conformité avec le schéma directeur. L'approche de développement des corridors de la JICA est une approche globale, où l'aide est ininterrompue, de l'élaboration du schéma directeur à sa mise en œuvre. Elle vise à dynamiser l'ensemble de la région à travers le développement des infrastructures, afin de donner naissance à un cercle vertueux de promotion des investissements et d'élargissement du marché.

Approche de développement des corridors de la JICA

1 Phase de planification

Le schéma directeur pour le développement des corridors dresse un scénario de croissance économique et sociale inclusive

Le schéma directeur, élaboré dans le cadre de la coopération technique, est un plan de développement régional global qui combine un plan d'aménagement de l'infrastructure des corridors, autrement dit les fondements de l'activité sociale que sont notamment les transports, l'énergie, les moyens de communication, la logistique et le commerce, à une stratégie de développement industriel dans les secteurs de l'agriculture, des mines, du commerce et de l'industrie manufacturière, composantes de l'activité économique. Ce plan est particulier en ce qu'il possède une vision à long terme de l'économie régionale, sur 20 ou 30 ans, et qu'il possède une vision large, au-delà des pays et des régions. De plus, il prend en compte des considérations environnementales et sociales en introduisant la participation des citoyens dans le processus de planification et en intégrant des stratégies de développement du secteur social, tels que les soins médicaux, la santé publique ou encore l'éducation. Ce schéma directeur établit un scénario de croissance qui vise à assouplir la concentration dans les villes, à réaliser un développement équilibré sur l'ensemble des territoires et à réduire la pauvreté en permettant à la croissance économique de toucher de larges régions.



2 Phase de mise en œuvre

Combinaison de divers instruments de coopération pour un soutien global à la réalisation du scénario de croissance

Dans la phase de mise en œuvre, après l'élaboration du schéma directeur pour le développement des corridors, la JICA soutient la réalisation du scénario de croissance en combinant de façon efficace les divers types d'aide que sont les prêts, les dons, la coopération technique ou encore le partenariat public-privé.

L'introduction stratégique des moyens financiers et techniques dont les pays en développement ont besoin et la promotion des échanges commerciaux et des investissements contribuent à jeter les fondations d'une croissance économique dynamique et harmonieuse.

	Plan d'aménagement de l'infrastructure des corridors		Développement industriel	Développement du secteur social
	Développement des équipements – Infrastructures matérielles	Renforcement des structures administratives et transfert de technologies – Infrastructures immatérielles		
Prêts	<ul style="list-style-type: none"> Aménagement de ports, routes et ponts, chemins de fer, etc. (prêts et dons) Aménagement d'installations de production, transformation et transport d'électricité (prêts et dons) 	<ul style="list-style-type: none"> Renforcement des structures administratives pour faciliter le passage des frontières (coopération technique) Renforcement des capacités pour le fonctionnement et la gestion des infrastructures (coopération technique) Aide financière pour encourager les investissements privés (prêts) 	<ul style="list-style-type: none"> Mines Agriculture Tourisme Enseignement technique 	<ul style="list-style-type: none"> Soins médicaux Santé publique Éducation Approvisionnement en eau
Dons	<ul style="list-style-type: none"> Aménagement de postes frontalières à guichet unique (PFGU) (prêts et dons) Aménagement de zones économiques spéciales (ZES) (prêts et dons) 	<p>À travers l'établissement des PFGU, qui améliorent la logistique et facilitent les échanges commerciaux, la JICA encourage le commerce et les investissements et, parallèlement, par l'octroi de prêts aux entreprises privées, elle encourage les investissements du secteur privé afin de renforcer le moteur de la croissance.</p>		
Coopération technique	<p>Pour soutenir la croissance stable à moyen et long terme des pays en développement, la JICA met l'accent sur le renforcement des infrastructures nécessaires à la croissance économique, tout en contribuant au développement des équipements dans le domaine des transports, de l'électricité et de l'énergie, des communications, etc.</p>			
Partenariat public-privé				

Promouvoir l'élaboration d'un plan de développement régional global basé sur l'approche de développement des corridors : les corridors économiques en Afrique

Dotée d'abondantes ressources naturelles, l'Afrique enregistre une croissance économique continue, mais l'aménagement des infrastructures tributaire des investissements publics accuse du retard, où une demande exponentielle d'investissements privés. Cependant, l'étrécissement des marchés et le manque d'infrastructures sont une barrière aux investissements privés. Dans ce contexte, lors de la 5e Conférence internationale de Tokyo sur le développement de l'Afrique (TICAD V), en 2013, le gouvernement japonais s'est engagé à formuler dix schémas directeurs stratégiques pour un développement global, la croissance de l'Afrique devant bénéficier à celle du Japon, et à élargir la coopération public-privé pour faire participer les entreprises japonaises à l'effort d'investissement et au développement industriel. Le plan de développement régional global des corridors vise l'élaboration d'une

politique à long terme, de 20 à 30 ans, ainsi que l'identification de projets prioritaires à court terme, prenant en considération la croissance démographique rapide et le phénomène d'urbanisation. Il permettra de connecter de manière stratégique les ressources humaines et naturelles avec les industries et infrastructures situées le long des corridors de l'ensemble de la région, au-delà des frontières nationales. À travers l'élaboration du schéma directeur pour le développement des corridors, l'objectif est d'étendre et d'accélérer le développement régional en renforçant l'unité régionale à travers la réduction des barrières au déplacement physique et institutionnel des hommes et des biens dans la zone, ainsi qu'à travers l'expansion des marchés et l'amélioration de l'attractivité des investissements.

Principaux corridors économiques africains bénéficiant de l'aide du Japon

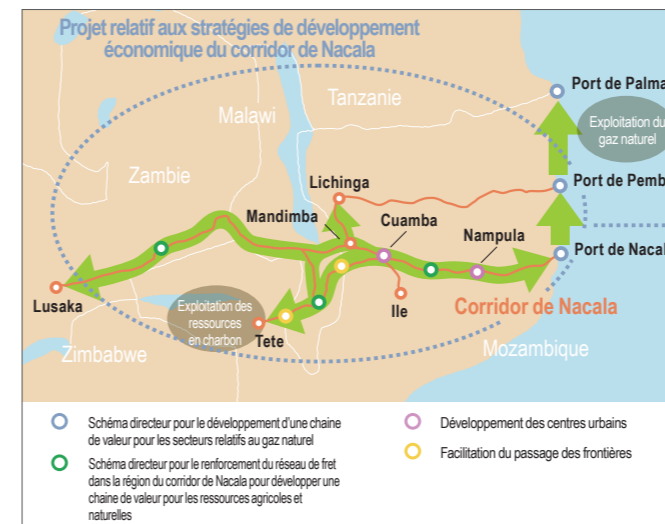
Corridor trans-maghrébin

Mise en place d'une étude sur le corridor qui relie le Maroc, la Tunisie et l'Algérie afin de développer les infrastructures et promouvoir les investissements.

Anneau de croissance en Afrique de l'Ouest

Élaboration d'un schéma directeur pour le développement des corridors pour les 4 corridors qui relient le Burkina Faso, la Côte d'Ivoire, le Ghana et le Togo.

Corridor de Nacala



Le schéma directeur pour le développement du corridor de Nacala étend à la région les effets de l'exploitation des ressources naturelles

Le corridor de Nacala, qui s'étend du port de Nacala au Mozambique vers l'intérieur des terres au Malawi et en Tanzanie, possède un fort potentiel de développement avec d'abondantes ressources énergétiques, telles que le gaz et le charbon, ainsi que de vastes étendues propices à l'agriculture. Malgré ces conditions favorables, comme les infrastructures du corridor ne sont pas aménagées et qu'il n'existe pas de plan de développement pour l'ensemble de la zone, la région n'a pas pu se développer. C'est ainsi que la JICA, en collaboration avec le gouvernement du Mozambique, a élaboré un schéma directeur pour le développement du corridor avec l'année 2030 en ligne de mire. Ce plan comprend l'aménagement, grâce à des investissements privés et publics, des chemins de fer, des ports et routes principales, nécessaires au développement des ressources naturelles, l'aménagement des infrastructures du corridor avec l'extension des réseaux de production d'électricité et de communication, ainsi que le développement du secteur social, avec le développement des infrastructures urbaines, notamment l'amélioration de l'environnement dans les centres urbains ou encore l'extension des zones industrielles, ainsi que le développement d'établissements éducatifs ou de santé. Actuellement, l'aide à l'aménagement des infrastructures du corridor, notamment des routes et des installations de production d'électricité, a débuté en conformité avec le schéma directeur.

À l'origine de l'approche de développement des corridors : le plan du corridor du Tōkaidō au Japon

En 1960, le gouvernement japonais a présenté un « Plan de doublement du revenu » qui visait une amélioration significative du niveau de vie national et le plein emploi, ainsi que le « Plan du corridor du Tōkaidō », en tant que politique d'aménagement industriel du territoire. Ce dernier visait à décentraliser les industries qui se concentraient dans les régions de Keihan, Chūkyō, Hanshin et Kitakyūshū et à former des centres urbains afin de permettre un développement équilibré sur l'ensemble du territoire, grâce à l'utilisation efficace des ressources naturelles et une répartition adéquate entre les régions des diverses ressources que sont les capitaux, la main-d'œuvre ou encore les technologies. Le gouvernement japonais visait ainsi à décentraliser l'activité industrielle des régions surpeuplées vers les régions offrant un meilleur potentiel de développement, en donnant la priorité aux grands travaux publics, dont, parmi les plus connus, l'autoroute Tōmei-Meishin et le shinkansen du Tōkaidō. Grâce à cette politique, le Japon a réussi à développer une industrie orientée à l'export, menant à la croissance économique rapide du pays.