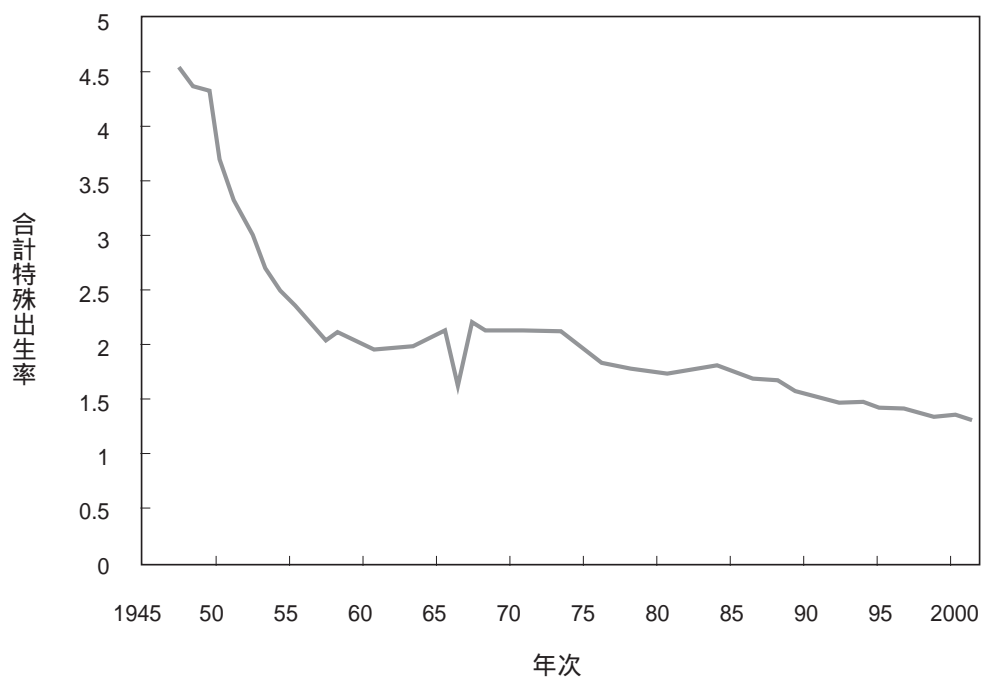


付 録
保健医療関連統計

付録：保健医療関連統計

1. 概況

図A-1 合計特殊出生率

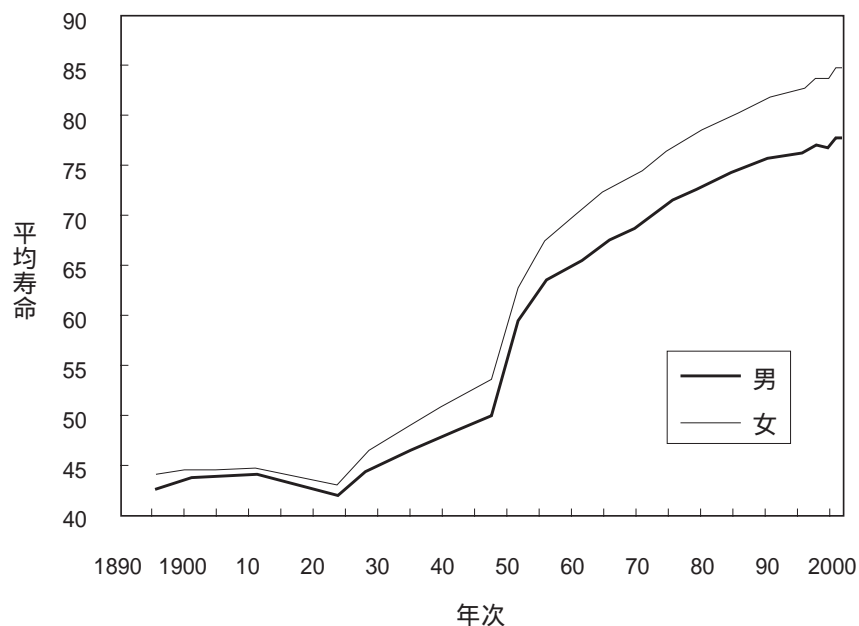


1947～49年のいわゆるベビーブーム期には合計特殊出生率は4.4前後を記録したが、1949年を境として急速に低下し、1949～57年の間に半分以下に減少した。また1957～73年はほぼ2.0～2.1を続けており、この時代、1人の女性が生涯に生む子

どもの数は、文字どおりほぼ2人になった。その後は、緩やかな減少傾向にある。

なお1966年の出生率低下は、60年に1回訪れる丙午（この年に生まれた女の子は自分の夫を食い殺すという迷信）の影響である。

図A-2 平均寿命



平均寿命(0歳の平均余命)は1900年代初頭は伸び悩んでいたが、1925年以降次第に伸び始め、終戦後(1945年以降)急速に伸びている。その後その勾配は緩やかになってきたものの、現在も上

昇を続けている。

WHOが発表した『2003年世界保健報告』によると日本の最新の平均寿命は、男性78.4歳、女性85.3歳であり、世界1位である。

表A-2 平均寿命(0歳の平均余命)

年次	男	女
1891～1898	42.8	44.3
1899～1903	43.97	44.85
1909～1913	44.25	44.73
1921～1925	42.06	43.20
1926～1930	44.82	46.54
1935～1936	46.92	49.63
1947	50.06	53.96
1950～1952	59.57	62.97
1955	63.60	67.75
1960	65.32	70.19
1965	67.74	72.92
1970	69.31	74.66
1975	71.73	76.89
1980	73.35	78.76
1985	74.78	80.48
1990	75.92	81.90
1995	76.38	82.85
* 1997	77.19	83.82
* 1998	77.16	84.01
* 1999	77.10	83.99
2000	77.72	84.60
* 2001	78.07	84.93

出所：*印は厚生労働省統計情報部『簡易生命表』、その他は内閣統計局および厚生労働省統計情報部『完全生命表』による。

表A-3 年齢（3区分）別人口および年齢構造に関する指標

年次	人口（千人）				人口割合（％）			平均年齢 （歳）	中位数年齢 （歳）
	総数	0～14歳	15～64歳	65歳以上	0～14歳	15～64歳	65歳以上		
1884 ¹⁾	37,452	11,843	23,458	2,142	31.63	62.65	5.72	28.9	21.0
1888	39,607	13,360	24,069	2,175	33.73	60.77	5.49	28.2	24.5
1898	43,764	14,367	26,989	2,405	32.83	61.67	5.49	28.0	23.9
1908	49,589	16,969	30,014	2,604	34.22	60.53	5.25	27.7	24.1
1920	55,963	20,416	32,605	2,941	36.48	58.26	5.26	26.7	22.2
1930	64,450	23,579	37,807	3,064	36.59	58.66	4.75	26.3	21.8
1940 ²⁾	71,933	26,383	42,096	3,454	36.68	58.52	4.80	26.6	21.9
1947 ³⁾	78,101	27,573	46,783	3,745	35.30	59.90	4.79	26.6	22.1
1950	83,200	29,428	49,658	4,109	35.37	59.69	4.94	26.6	22.3
1955	89,276	29,798	54,729	4,747	33.38	61.30	5.32	27.6	23.7
1960	93,419	28,067	60,002	5,350	30.04	64.23	5.73	29.1	25.6
1965	98,275	25,166	66,928	6,181	25.61	68.10	6.29	30.4	27.5
1970	103,720	24,823	71,566	7,331	23.93	69.00	7.07	31.5	29.1
1975	111,940	27,221	75,807	8,865	24.33	67.75	7.92	32.5	30.6
1980	117,060	27,507	78,835	10,647	23.51	67.39	9.10	33.9	32.5
1985	121,049	26,033	82,506	12,468	21.51	68.18	10.30	35.7	35.2
1990	123,611	22,486	85,904	14,895	18.19	69.50	12.05	37.6	37.7
1995	125,570	20,014	87,165	18,261	15.94	69.42	14.54	39.6	39.7
2000	126,926	18,472	86,220	22,005	14.55	67.93	17.34	41.4	41.5

注：1947～70年は沖縄県を含まない。

総数に年齢不詳を含む。

1) 皇族人員を含む。

2) 国勢調査の全人口から内外地にいた軍人・軍属等の年齢別推計数を差し引いて得た補正人口。

3) 臨時国勢調査の集計人口に、水害地の調査漏れ推計数を年齢別に案分して加えた補正人口。

なお、中位数年齢とは人口を年齢順に並べて数え、ちょうどまん中にあたる人の年齢である。

平均年齢および中位数年齢は、各歳別人口に基づき算定した。

出所：総務省統計局『国勢調査報告』、『日本長期統計総覧』による10月1日現在人口。

表A-4 主要死因別死亡数・死亡率（人口10万対）（続き）

	肺炎		肝疾患		腎不全		老衰		不慮の事故		自殺	
	死亡数	死亡率	死亡数	死亡率	死亡数	死亡率	死亡数	死亡率	死亡数	死亡率	死亡数	死亡率
1899	43,313	99.8	55,189	127.2	21,767	50.1	5,932	13.7
1920	175,674	313.9	11,279	20.2	73,468	131.3	26,198	46.8	10,630	19.0
1925	129,129	216.2	9,667	16.2	70,065	117.3	24,982	41.8	12,249	20.5
1930	101,046	156.8	10,469	16.2	76,591	118.8	26,295	40.8	13,942	21.6
1933	106,247	157.6	8,375	12.4	82,932	123.0	30,220	44.8	14,805	22.0
1934	124,117	181.7	8,270	12.1	87,045	127.4	32,029	46.9	14,554	21.3
1935	105,078	151.7	8,074	11.7	78,972	114.0	29,023	41.9	14,172	20.5
1936	112,204	160.0	8,446	12.0	91,672	130.7	30,193	43.1	15,423	22.0
1937	108,256	153.3	8,680	12.3	84,478	119.6	30,205	42.8	14,295	20.2
1938	118,153	166.4	8,680	12.2	98,451	138.6	31,700	44.6	12,223	17.2
1939	131,542	184.3	8,650	12.1	95,173	133.3	29,328	41.1	10,785	15.1
1940	111,077	154.4	8,824	12.3	89,540	124.5	28,408	39.5	9,877	13.7
1941	104,073	145.2	8,679	12.1	89,673	125.1	28,808	40.2	9,713	13.6
1942	106,022	146.5	8,970	12.4	95,998	132.6	31,134	43.0	9,393	13.0
1943	116,494	159.8	8,981	12.3	99,162	136.1	33,519	46.0	8,784	12.1
1947	101,601	130.1	8,762	11.2	78,342	100.3	38,533	49.3	12,262	15.7
1948	52,979	66.2	9,032	11.3	63,639	79.5	38,975	48.7	12,753	15.9
1949	56,213	68.7	9,576	11.7	65,574	80.2	34,277	41.9	14,201	17.4
1950	54,169	65.1	8,630	10.4	58,412	70.2	32,850	39.5	16,311	19.6
1951	50,612	59.8	8,929	10.6	59,796	70.7	31,968	37.8	15,415	18.2
1952	42,880	49.9	10,048	11.7	59,514	69.3	31,215	36.4	15,776	18.4
1953	46,703	53.7	10,960	12.6	67,514	77.6	34,236	39.3	17,731	20.4
1954	37,719	42.7	11,657	13.2	61,334	69.5	34,812	39.4	20,635	23.4
1955	34,309	38.4	11,827	13.2	59,932	67.1	33,265	37.3	22,477	25.2
1956	34,870	38.6	12,599	14.0	68,414	75.8	33,258	36.8	22,107	24.5
1957	43,754	48.0	12,674	13.9	73,283	80.5	34,528	37.9	22,136	24.3
1958	35,252	38.3	12,463	13.5	51,046	55.5	35,785	38.9	23,641	25.7
1959	34,229	36.8	12,836	13.8	52,687	56.7	41,662	44.8	21,090	22.7
1960	37,534	40.2	13,389	14.3	54,139	58.0	38,964	41.7	20,143	21.6
1961	31,839	33.8	13,633	14.5	54,880	58.2	41,614	44.1	18,446	19.6
1962	34,839	36.6	13,549	14.2	54,738	57.5	38,393	40.3	16,724	17.6
1963	26,109	27.2	13,944	14.5	48,466	50.4	39,698	41.3	15,490	16.1
1964	25,547	26.3	13,945	14.3	46,995	48.4	40,437	41.6	14,707	15.1
1965	29,868	30.4	13,663	13.9	49,092	50.0	40,188	40.9	14,444	14.7
1966	22,654	22.9	13,853	14.0	44,209	44.6	42,574	43.0	15,050	15.2
1967	23,451	23.5	14,395	14.4	43,129	43.3	41,769	41.9	14,121	14.2
1968	25,188	25.0	15,470	15.3	39,750	39.4	40,564	40.2	14,601	14.5
1969	25,408	24.9	16,348	16.0	37,817	37.1	43,011	42.2	14,844	14.5
1970	27,929	27.1	17,097	16.6	39,277	38.1	43,802	42.5	15,728	15.3
1971	23,102	22.1	16,815	16.1	35,457	34.0	42,433	40.7	16,239	15.6
1972	23,204	21.9	16,911	16.0	32,520	30.8	42,431	40.1	18,015	17.0
1973	26,996	26.0	17,573	16.3	33,415	30.9	40,244	37.2	18,859	17.4
1974	28,557	25.1	18,039	16.5	32,486	29.7	36,085	33.0	19,105	17.5
1975	30,441	27.4	18,101	16.3	29,916	26.9	33,710	30.3	19,975	18.0
1976	29,913	26.6	18,280	16.3	29,659	26.4	31,489	28.0	19,786	17.6
1977	26,440	23.3	18,173	16.0	28,381	25.0	30,352	26.7	20,269	17.9
1978	28,241	24.7	18,789	16.4	27,976	24.4	30,017	26.2	20,199	17.6
1979	27,330	23.7	18,754	16.2	6,047	5.2	29,419	25.5	29,227	25.3	20,823	18.0
1980	33,051	28.4	18,978	16.3	7,048	6.1	32,154	27.6	29,217	25.1	20,542	17.7
1981	33,590	28.7	19,101	16.3	7,811	6.7	29,873	25.5	29,089	24.8	20,096	17.1
1982	35,338	29.9	18,958	16.1	8,866	7.5	27,501	23.3	29,197	24.7	20,668	17.5
1983	40,237	33.9	19,324	16.3	9,892	8.3	29,391	24.7	29,668	25.0	24,985	21.0
1984	38,895	32.5	19,433	16.3	10,457	8.7	28,805	24.1	29,344	24.6	24,344	20.4
1985	45,075	37.5	19,803	16.5	11,508	9.6	27,804	23.1	29,597	24.6	23,383	19.4
1986	47,256	39.1	19,532	16.1	12,057	10.0	26,810	22.2	28,610	23.7	25,667	21.2
1987	49,013	40.3	19,286	15.9	12,627	10.4	25,274	20.8	28,255	23.2	23,831	19.6
1988	57,055	46.8	19,781	16.2	14,224	11.7	26,400	21.6	30,212	24.8	22,795	18.7
1989	58,963	48.1	19,719	16.1	14,853	12.1	23,781	19.4	31,049	25.4	21,125	17.3
1990	68,194	55.6	19,700	16.1	15,575	12.7	24,187	19.7	32,122	26.2	20,088	16.4
1991	70,057	56.9	19,817	16.1	15,560	12.6	23,200	18.8	33,155	26.9	19,875	16.1
1992	74,274	60.2	20,162	16.3	16,945	13.7	23,361	18.9	34,677	28.1	20,893	16.9
1993	81,138	65.5	19,923	16.1	17,157	13.9	23,115	18.7	34,717	28.0	20,516	16.6
1994	83,354	67.2	19,372	15.6	17,376	14.0	23,464	18.9	36,115	29.1	20,923	16.9
1995	79,629	64.1	17,018	13.7	16,187	13.0	21,493	17.3	45,323	36.5	21,420	17.2
1996	70,971	56.9	16,517	13.2	16,196	13.0	20,878	16.7	39,184	31.4	22,138	17.8
1997	78,904	63.1	16,599	13.3	16,615	13.3	21,434	17.2	38,886	31.1	23,494	18.8
1998	79,952	63.8	16,133	12.9	16,638	13.3	21,374	17.1	38,925	31.1	31,755	25.4
1999	93,994	74.9	16,585	13.2	17,704	14.1	22,829	18.2	40,079	32.0	31,413	25.0
2000	86,938	69.2	16,079	12.8	17,260	13.7	21,213	16.9	39,484	31.4	30,251	24.1
2001	85,305	67.8	15,848	12.6	17,690	14.0	22,145	17.6	39,496	31.4	29,375	23.3

表A-5 医療関係者実数・率（人口10万対）

年	実数						率（人口10万対）					
	医師	歯科医師	薬剤師	保健婦（士）	助産婦	看護婦（士） 准看護婦（士）	医師	歯科医師	薬剤師	保健婦（士）	助産婦	看護婦（士） 准看護婦（士）
1953	89,885	30,086	...	12,339	56,419	112,002	103.3	34.6	...	14.2	64.8	128.7
1954	92,442	30,659	51,132	12,186	55,513	119,428	104.7	34.7	57.9	13.8	62.9	135.3
1955	94,563	31,109	52,418	12,369	55,356	129,860	105.9	34.8	58.7	13.9	62.0	145.5
1956	96,139	31,642	52,779	12,156	53,743	136,715	106.5	35.1	58.5	13.5	59.5	151.5
1957	98,268	31,971	54,853	11,821	51,709	145,090	107.9	35.1	60.2	13.0	56.8	159.3
1958	99,876	32,484	56,518	12,201	52,319	160,352	108.6	35.3	61.4	13.3	56.9	174.3
1959	101,449	32,871	58,389	12,519	52,402	169,998	109.1	35.4	62.8	13.5	56.4	182.9
1960	103,131	33,177	60,257	13,010	52,337	185,592	110.4	35.5	64.5	13.9	56.0	198.7
1961	104,280	33,617	61,626	13,248	51,181	194,614	110.6	35.7	65.4	14.1	54.3	206.4
1962	105,437	34,163	62,645	13,606	45,955	205,087	110.8	35.9	65.8	14.3	48.3	215.5
1963	106,512	34,517	64,915	13,910	46,174	215,528	110.8	35.9	67.5	14.5	48.0	224.1
1964	108,102	35,079	66,600	13,957	43,516	229,797	111.2	36.1	68.5	14.4	44.8	236.5
1965	109,369	35,558	68,674	13,959	43,276	245,211	111.3	36.2	69.9	14.2	44.0	249.5
1966	110,759	36,022	70,810	14,175	43,710	265,230	111.8	36.4	71.5	14.3	44.1	267.8
1967	111,657	36,524	72,101	13,606	31,944	228,569	111.4	36.4	71.9	13.6	31.9	228.0
1968	113,630	36,943	74,366	13,560	29,440	239,037	112.1	36.4	73.3	13.4	29.0	235.7
1969	115,974	37,406	76,087	13,759	28,963	254,628	113.0	36.4	74.1	13.4	28.2	248.1
1970	118,990	37,859	79,393	14,007	28,087	273,572	114.7	36.5	76.5	13.5	27.1	263.8
1971	123,178	39,218	83,246	14,276	27,811	290,733	117.3	37.3	79.3	13.6	26.5	276.9
1972	125,302	40,293	85,140	14,735	27,933	307,056	116.7	37.5	79.3	13.7	26.0	286.1
1973	126,327	40,490	87,651	15,003	26,854	316,803	116.2	37.2	80.6	13.8	24.7	291.4
1974	128,455	41,680	91,402	15,596	26,867	336,612	116.7	37.9	83.1	14.2	24.4	305.9
1975	132,479	43,586	94,362	15,962	26,742	361,604	118.4	38.9	84.3	14.3	23.9	323.0
1976	134,934	44,382	97,474	16,212	26,804	382,459	119.3	39.2	86.2	14.3	23.7	338.2
1977	138,316	45,715	100,897	16,590	26,618	404,156	121.2	40.0	88.4	14.5	23.3	354.0
1978	142,984	48,731	104,693	17,016	26,493	431,911	124.1	42.3	90.9	14.8	23.0	375.0
1979	150,229	50,821	110,774	17,583	26,267	458,362	129.4	43.8	95.4	15.1	22.6	394.7
1980	156,235	53,602	116,056	17,957	25,867	487,169	133.5	45.8	99.1	15.3	22.1	416.2
1981	162,882	56,841	120,444	18,633	25,538	518,097	138.2	48.2	102.2	15.8	21.7	439.5
1982	167,952	58,362	124,390	19,137	25,416	540,971	141.5	49.2	104.8	16.1	21.4	455.8
1984	181,101	63,145	129,700	20,858	24,649	590,177	150.6	52.5	107.9	17.3	20.5	490.9
1986	191,346	66,797	135,990	22,050	24,056	639,936	157.3	54.9	111.8	18.1	19.8	526.0
1986	201,658	70,572	143,429	23,559	23,320	694,999	164.2	57.5	116.8	19.2	19.0	566.0
1990	211,797	74,028	150,627	25,303	22,918	745,301	171.3	59.9	121.9	20.5	18.5	602.9
1992	219,704	77,416	162,021	26,909	22,690	795,810	176.5	62.2	130.2	21.6	18.2	639.5
1994	230,519	81,055	176,871	29,008	23,048	862,013	184.4	64.8	141.5	23.2	18.4	689.4
1996	240,908	85,518	194,300	31,581	23,615	928,896	191.4	67.9	154.4	25.1	18.8	738.0
1998	248,611	88,061	205,953	34,468	24,202	985,821	196.6	69.6	162.8	27.3	19.1	779.4
2000	255,792	90,857	217,477	36,781	24,511	1,042,468	201.5	71.6	171.3	29.0	19.3	821.4

注：1）医師・歯科医師・薬剤師については登録者の届出数、保健婦・看護婦（士）・准看護婦（士）については就業者数である。

2）保健婦・助産婦・看護婦（士）・准看護婦（士）は1953～66年までは保健婦助産婦看護婦法第34条（現在削除）による就業者名簿から計上し、1967年以降は保健婦助産婦看護婦法第33条（届出義務）の規定により届け出た者の数である。

出所：厚生労働省『医師・歯科医師・薬剤師調査』（1982年から隔年調査）、『衛生行政報告例』（1982年から隔年調査）

表A-6 医療施設数・率（人口10万人対）

年	施設数							率（人口10万人対）		
	病院					一般診療所	歯科診療所	病院	一般診療所	歯科診療所
	総数	精神	伝染	結核	一般					
1955	5,119	260	73	676	4,110	51,349	24,733	5.7	57.5	27.7
1960	6,094	506	58	595	4,935	59,008	27,020	6.5	63.2	28.9
1965	7,047	725	46	340	5,936	64,524	28,602	7.2	65.7	29.1
1970	7,974	896	35	160	6,883	68,997	29,911	7.7	66.5	28.8
1975	8,294	929	27	87	7,251	73,114	32,565	7.4	65.3	29.1
1980	9,055	977	20	39	8,019	77,611	38,834	7.7	66.3	33.2
1981	9,224	988	19	34	8,183	77,909	40,116	7.8	66.1	34.0
1982	9,403	997	17	33	8,356	78,554	41,616	7.9	66.2	35.1
1983	9,515	1,004	15	32	8,464	78,911	43,115	8.0	66.1	36.1
1984	9,574	1,015	12	31	8,516	78,332	43,926	8.0	65.1	36.5
1985	9,608	1,026	12	27	8,543	78,927	45,540	7.9	65.2	37.6
1986	9,699	1,035	13	22	8,629	79,369	47,174	8.0	65.2	38.8
1987	9,841	1,044	13	19	8,765	79,134	48,300	8.0	64.7	39.5
1988	10,034	1,048	12	18	8,956	79,752	49,756	8.2	65.0	40.5
1989	10,081	1,047	11	16	9,007	80,572	51,196	8.2	65.4	41.5
1990	10,096	1,049	10	15	9,022	80,852	52,216	8.2	65.4	42.2
1991	10,066	1,046	10	13	8,997	82,118	53,633	8.1	66.2	43.2
1992	9,963	1,052	7	11	8,893	83,394	55,002	8.0	67.0	44.2
1993	9,844	1,059	7	11	8,767	84,128	55,906	7.9	67.4	44.8
1994	9,731	1,060	6	9	8,656	85,588	57,213	7.8	68.5	45.8
1995	9,606	1,059	5	8	8,534	87,069	58,407	7.7	69.3	46.5
1996	9,490	1,057	5	7	8,421	87,909	59,357	7.5	69.8	47.2
1997	9,413	1,055	5	6	8,347	89,292	60,579	7.5	70.8	48.0
1998	9,333	1,057	5	5	8,266	90,556	61,651	7.4	71.6	48.7
1999	9,286	1,060	・	4	8,222	91,500	62,484	7.3	72.2	49.3
2000	9,266	1,058	・	3	8,205	92,824	63,361	7.3	73.1	49.9
2001	9,239	1,065	・	3	8,171	94,019	64,297	7.3	73.9	50.5

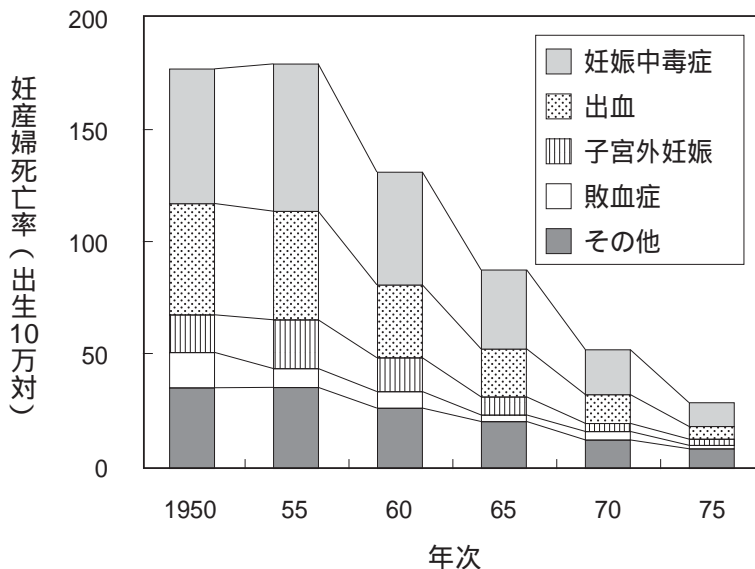
注：1）1983年までは12月31日現在、1984年以降は10月1日現在である。

2）「伝染病院」は、1999年4月に廃止された。

出所：厚生労働省『医療施設調査』

2. 母子保健・家族計画

図A-3 死因別妊産婦死亡率（1950～75年）



妊産婦死亡率を死因別にみると、1950年から1955年にかけて妊娠中毒症および子宮外妊娠において上昇していることを除けば、他は減少傾向にある。特に1955年以降はすべての死因において急

速に減少している。（なお、1976年以降、死因分類の大きな改訂が2回にわたり実施され、比較が困難になっている。）

表A-7 死因別妊産婦死亡数・妊産婦死亡率

	妊産婦死亡数						妊産婦死亡率（出生10万対）					
	1950	1955	1960	1965	1970	1975	1950	1955	1960	1965	1970	1975
総数	4,117	3,095	2,097	1,597	1,008	546	176.1	178.8	130.6	87.6	52.1	28.7
子宮外妊娠	374	373	232	145	75	39	16.0	21.6	14.4	8.0	3.9	2.1
妊娠中毒症	1,396	1,124	809	628	378	196	59.7	64.9	50.4	34.4	19.5	10.3
出血	1,147	831	507	387	241	110	49.1	48.0	31.6	21.2	12.5	5.8
敗血症	351	141	108	52	56	34	15.0	8.1	6.7	2.9	2.9	1.8
その他	849	626	441	385	258	167	36.3	36.2	27.5	21.1	13.3	8.8

出所：厚生労働省統計情報部『人口動態統計』

表A-8 出生の場所別出生数

年次		1950	1960	1970	1980	1990	1995	2000	2001
* 全国	総数	2,337,507	1,606,041	1,934,239	1,576,889	1,221,585	1,187,064	1,190,547	1,170,662
	施設内 計	106,826	804,557	1,858,738	1,569,643	1,220,138	1,185,359	1,188,400	1,168,396
	病 院	68,638	386,973	838,078	815,611	681,873	647,430	639,067	620,849
	診 療 所	25,770	280,292	814,695	694,107	525,744	526,791	537,980	536,055
	助 産 所	12,418	137,292	205,965	59,925	12,521	11,138	11,353	11,492
自宅・その他	2,230,681	801,484	75,501	7,246	1,447	1,705	2,147	2,266	
市 部	総数	794,279	1,013,741	1,476,173	1,216,194	960,690	948,442	962,392	947,755
	施設内 計	89,490	644,524	1,440,835	1,212,117	959,678	947,100	960,613	945,899
	病 院	59,865	313,050	666,122	640,957	541,787	522,905	522,451	508,006
	診 療 所	19,055	222,491	641,585	533,397	408,024	414,884	428,322	427,880
	助 産 所	10,570	108,983	133,128	37,763	9,867	9,311	9,840	10,013
自宅・その他	704,789	369,217	35,338	4,077	1,012	1,342	1,779	1,856	
郡 部	総数	1,543,228	592,300	458,066	360,695	260,895	238,355	227,945	222,709
	施設内 計	17,336	160,033	417,903	357,526	260,460	237,994	227,581	222,302
	病 院	8,773	73,923	171,956	174,654	140,086	124,353	116,476	112,711
	診 療 所	6,715	57,801	173,110	160,710	117,720	111,818	109,597	108,112
	助 産 所	1,848	28,309	72,837	22,162	2,654	1,823	1,508	1,479
自宅・その他	1,525,892	432,267	40,163	3,169	435	361	364	407	

注：*1992年から住所地外国を含む。

出所：厚生労働省統計情報部『人口動態統計』

表A-9 人工妊娠中絶数と避妊の実行割合

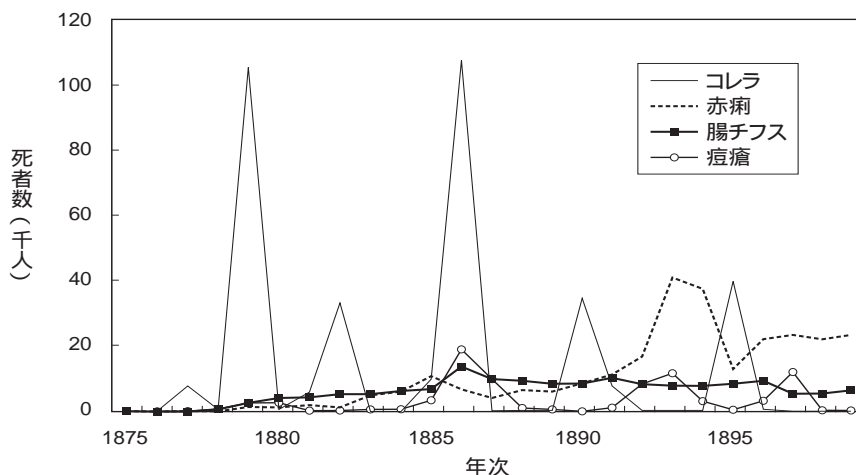
年次	人口妊娠中絶数		避妊実 行割合 (%)	年次	人口妊娠中絶数		避妊実 行割合 (%)	年次	人口妊娠中絶数		避妊実 行割合 (%)
	実数	実施率 (%)			実数	実施率 (%)			実数	実施率 (%)	
1949	101,601	4.9	19.5	1967	747,490	26.0	53.0	1985	550,127	17.8	62.8
1950	320,150	15.1		1968	757,389	26.0		1986	527,900	17.1	
1951	458,757	21.3	26.3	1969	744,451	25.3	52.1	1987	497,756	16.0	56.3
1952	798,193	36.3		1970	732,033	24.8		1988	486,146	15.6	
1953	1,068,066	47.7	33.6	1971	739,674	24.9	52.6	1989	466,876	14.9	57.9
1954	1,143,059	50.2		1972	732,653	24.5		1990	456,797	14.5	
1955	1,170,143	50.2	39.2	1973	700,532	23.2	59.3	1991	436,299	13.9	64.0
1956	1,159,288	48.7		1974	679,837	22.4		1992	413,032	13.2	
1957	1,122,316	46.2	42.5	1975	671,597	22.1	60.5	1993	386,807	12.4	58.6
1958	1,128,231	45.6		1976	664,106	21.8		1994	364,350	11.8	
1959	1,098,853	43.6	42.3	1977	641,242	21.1	60.4	1995	343,024	11.1	56.6
1960	1,063,256	42.0		1978	618,044	20.3		1996	338,867	10.9	
1961	1,035,329	40.6	44.6	1979	613,676	20.1	62.2	1997	337,799	11.0	54.1
1962	985,351	37.8		1980	598,084	19.5		1998	332,220	11.0	
1963	955,092	35.7	55.5	1981	596,569	19.5	55.5	1999	337,314	11.3	55.9
1964	878,748	32.1		1982	590,299	19.3		2000	341,146	11.7	
1965	843,248	30.2	18.5	1983	568,363	18.5	57.3				
1966	808,378	28.5		1984	568,916	18.5					

注：人工妊娠中絶数については、1972年以前は沖縄県を含まない。人工妊娠中絶実施率は15～49歳女子人口について。

出所：人工妊娠中絶数は、厚生労働省統計情報部『衛生年報』、『母体保護統計年報』による。避妊の実行割合は、毎日新聞社人口問題研究会『日本の人口 戦後50年の軌跡』：毎日新聞社全国家族計画世論調査・第1回～第25回調査結果』による。

3. 感染症対策

図A-4 急性感染症（コレラ・赤痢・腸チフス・痘瘡）の死者数（1876～99年）



明治時代、コレラは5年前後の周期で大流行があり、多い時で10万人を超える大変な死者が発生していたことがわかる。また、赤痢によっても

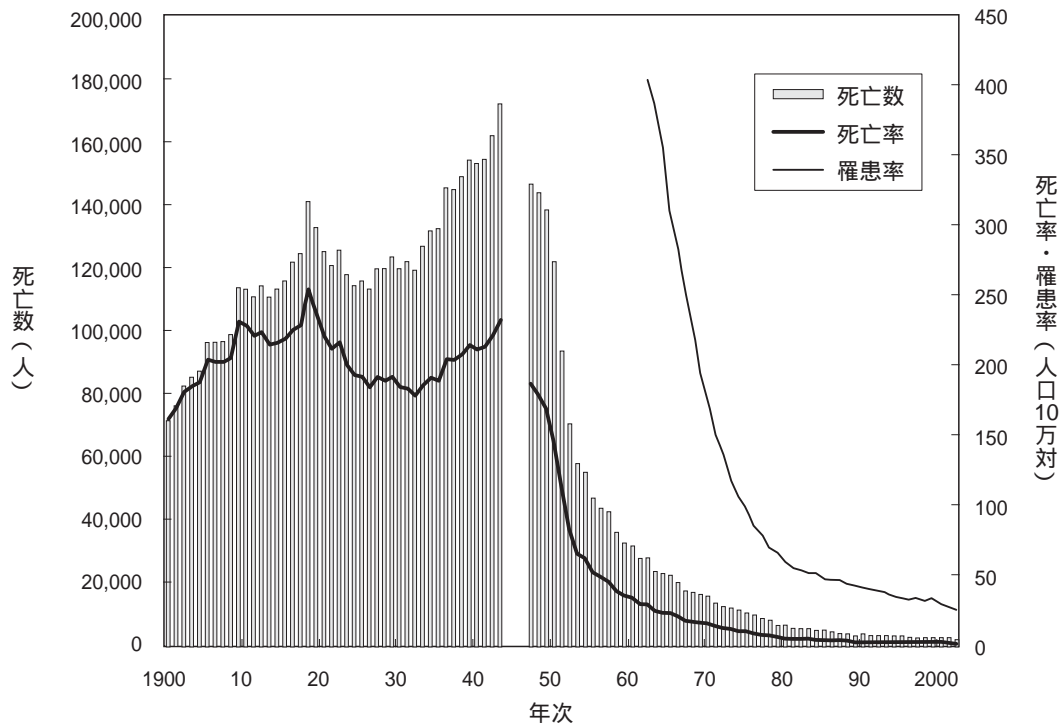
1893年をピークとして大勢の死者が発生した。これらの急性感染症はこの時期の日本の最重点課題であった。

表A-10 急性感染症（コレラ・赤痢・腸チフス・痘瘡）の患者数と死者数（1876～99年）

年	コレラ		赤痢		腸チフス		痘瘡	
	患者数	死者数	患者数	死者数	患者数	死者数	患者数	死者数
1876	-	-	976	76	869	108	318	145
1877	13,816	8,027	349	38	1,964	141	3,441	653
1878	902	275	1,078	181	4,092	558	2,896	685
1879	162,637	105,786	8,167	1,477	10,652	2,530	4,799	1,295
1880	1,580	618	5,047	1,305	17,140	4,177	3,415	1,731
1881	9,387	6,237	6,827	1,802	16,999	4,203	342	34
1882	51,631	33,784	4,330	1,313	17,308	5,231	1,106	197
1883	669	434	20,172	5,066	18,769	5,043	1,271	295
1884	904	417	22,702	6,036	23,279	5,969	1,703	410
1885	13,824	9,329	47,307	10,690	29,504	6,672	12,759	3,329
1886	155,923	108,405	24,326	6,839	66,224	13,807	73,337	18,678
1887	1,228	654	16,147	4,257	47,449	9,813	39,779	9,967
1888	810	410	26,815	6,576	43,600	9,211	4,052	853
1889	751	431	22,873	5,970	35,849	8,623	1,324	328
1890	46,019	35,227	42,633	8,706	34,736	8,464	296	25
1891	11,142	7,760	46,358	11,208	43,967	9,614	3,608	721
1892	874	497	70,842	16,844	35,636	8,529	33,779	8,409
1893	633	364	167,305	41,284	34,069	8,183	41,898	11,852
1894	546	314	155,140	38,094	36,667	8,054	12,418	3,342
1895	55,144	40,154	52,711	12,959	37,015	8,401	1,284	268
1896	1,481	907	85,876	22,356	42,505	9,174	10,704	3,388
1897	894	488	91,077	23,765	26,998	5,697	41,946	12,276
1898	655	374	90,976	22,392	25,297	5,697	1,752	362
1899	829	487	108,713	23,763	27,673	6,452	1,215	245

出所：厚生省医務局編（1955）『医制八十年史』朝陽社

図A-5 結核死亡数・死亡率・罹患率



戦前の結核死亡数は莫大で死亡率も非常に高率であったが、戦後、死亡数・死亡率とも急速に低下した。特に1950～53年は前年よりも1～2万人以上も死亡数が連続して減少しており、特に急速に死亡数が減少した特筆すべき期間である。また結

核の蔓延がある程度の収束をみたと判断できる罹患率(その年の新規登録結核患者の人口10万対比)が100以下の状態となるのは1975年になってからであり、その後も減少傾向にはあるものの結核の新規感染は今なお続いている。

表A-11 結核死亡数・死亡率・罹患率

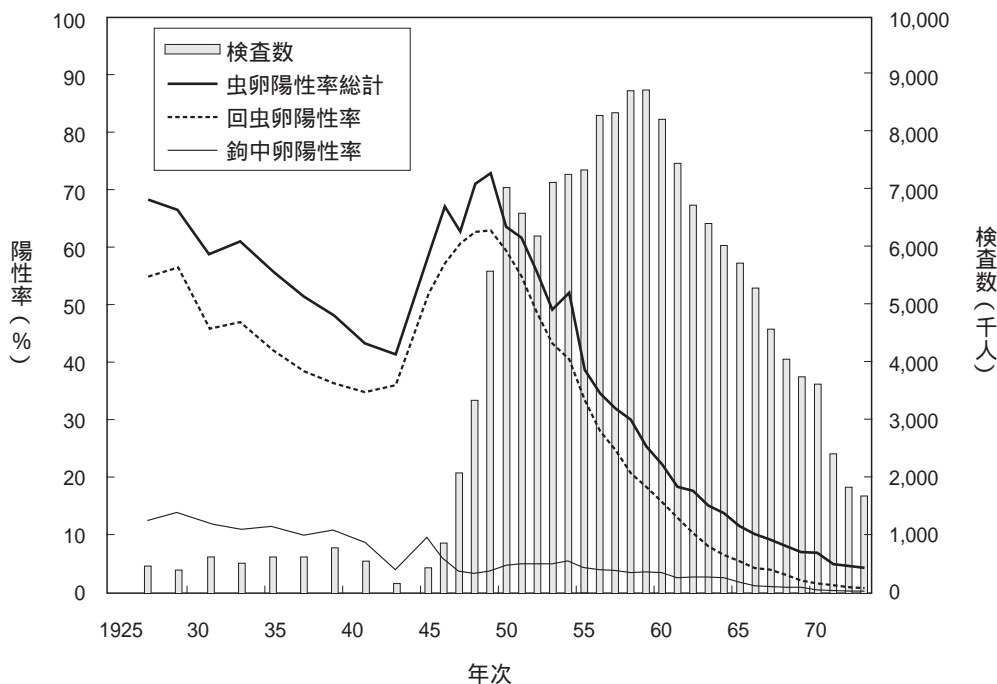
年次	死亡数	死亡率 (人口10万対)	罹患率 (人口10万対)	年次	死亡数	死亡率 (人口10万対)	罹患率 (人口10万対)	年次	死亡数	死亡率 (人口10万対)	罹患率 (人口10万対)
1900	71,771	163.7		1936	145,160	207.0		1972	12,565	11.9	137.8
1901	76,614	172.7		1937	144,620	204.8		1973	11,965	11.1	118.5
1902	82,559	183.6		1938	148,827	209.6		1974	11,418	10.4	106.7
1903	85,132	186.9		1939	154,371	216.3		1975	10,567	9.5	96.6
1904	87,260	189.1		1940	153,154	212.9		1976	9,578	8.5	86.6
1905	96,030	206.0		1941	154,344	215.3		1977	8,803	7.8	78.2
1906	96,069	204.2		1942	161,484	223.1		1978	8,261	7.2	70.0
1907	96,584	203.7		1943	171,474	235.3		1979	6,738	5.8	65.8
1908	98,871	206.1		1944	-	-		1980	6,439	5.5	60.7
1909	113,622	234.0		1945	-	-		1981	5,698	4.9	55.9
1910	113,203	230.2		1946	-	-		1982	5,343	4.5	53.9
1911	110,722	222.1		1947	146,241	187.2		1983	5,329	4.5	51.9
1912	114,197	225.8		1948	143,909	179.9		1984	4,950	4.1	51.2
1913	110,753	215.9		1949	138,113	168.9		1985	4,692	3.9	48.4
1914	113,341	217.8		1950	121,769	146.4		1986	4,170	3.4	46.6
1915	115,913	219.7		1951	93,307	110.3	698.4	1987	4,022	3.3	46.2
1916	121,810	227.7		1952	70,558	82.2		1988	3,872	3.2	44.3
1917	124,787	230.5		1953	57,849	66.5		1989	3,527	2.9	43.1
1918	140,747	257.1		1954	55,124	62.4		1990	3,664	3.0	41.9
1919	132,565	240.9		1955	46,735	52.3	579.6	1991	3,325	2.7	40.8
1920	125,165	223.7		1956	43,874	48.6		1992	3,347	2.7	39.3
1921	120,719	213.0		1957	42,718	46.9		1993	3,249	2.6	38.0
1922	125,506	218.7		1958	36,274	39.4		1994	3,094	2.5	35.7
1923	118,216	203.4		1959	32,992	35.5		1995	3,178	2.6	34.3
1924	114,229	194.0		1960	31,959	34.2	524.2	1996	2,858	2.3	33.7
1925	115,956	194.1		1961	27,916	29.6	445.9	1997	2,742	2.2	33.9
1926	113,045	186.1		1962	27,852	29.3	403.2	1998	2,795	2.2	32.4
1927	119,439	193.7		1963	23,302	24.2	386.7				(34.8)
1928	119,632	191.1		1964	22,929	23.6	355.5	1999	2,935	2.3	34.6
1929	123,490	194.6		1965	22,366	22.8	309.9				(38.2)
1930	119,635	185.6		1966	20,064	20.3	282.5	2000	2,656	2.1	31.0
1931	121,875	186.2		1967	17,708	17.8	253.2				(35.0)
1932	119,196	179.4		1968	16,922	16.8	225.0	2001	2,491	2.0	27.9
1933	126,703	187.9		1969	16,392	16.1	194.7	2002	2,316	1.8	25.8
1934	131,525	192.5		1970	15,899	15.4	172.3				
1935	132,151	190.8		1971	13,608	13.0	150.6				

注 1) 死亡数・死亡率に関して、1947年から1972年は沖縄県は含まれていない。2002年は概数である。

2) 罹患率に関して、1951年から1997年までの数値については旧活動性分類、1998年以降の数値については新活動性分類により表示し、1998～2000年は()に旧活動性分類による数値を表示している。

出所：死亡数死亡率は厚生労働省統計情報部『人口動態統計』による。罹患率は、1951～60年『伝染病および食中毒精密統計』、1961～86年『結核登録者に関する定期報告』、1987～95年『結核・感染症サーベイランス年報集計結果』、1996年～『結核発生動向調査年報集計結果』による。

図A-6 寄生虫卵陽性率



寄生虫の感染率は戦前および戦後直後は非常に高く、70%以上のときもあったが、1949年の73%を頂点として、その後は急速に減少した。寄生虫に対する検査数は、戦後急速に増加し、1959年を境に減少に転じている。

表A-12 寄生虫卵陽性率

年	検査数	虫卵陽性率 総計 (%)	回虫卵 陽性率 (%)	鉤中卵 陽性率 (%)	年	検査数	虫卵陽性率 総計 (%)	回虫卵 陽性率 (%)	鉤中卵 陽性率 (%)
1918-1926	854,451	73.0	61.3	23.3	1955	7,324,726	38.0	33.3	4.2
1927	457,337	68.2	55.1	12.6	1956	8,292,895	34.5	27.8	3.9
1929	369,045	66.6	56.4	13.7	1957	8,310,858	31.6	24.8	3.8
1931	593,443	58.9	45.9	12.1	1958	8,683,921	30.0	20.6	3.3
1933	501,658	61.2	47.1	11.2	1959	8,702,768	25.3	18.4	3.3
1935	609,331	55.7	42.0	11.6	1960	8,194,622	22.7	15.5	3.3
1937	608,496	51.4	38.6	10.0	1961	7,444,796	18.4	12.8	2.8
1939	767,779	48.2	36.4	10.6	1962	6,729,356	17.4	10.4	2.8
1941	520,254	43.0	34.7	8.9	1963	6,415,619	15.3	8.2	2.8
1943	165,068	41.1	35.7	3.7	1964	6,031,346	13.9	6.5	2.6
1945	413,241	58.4	51.8	9.6	1965	5,734,960	11.3	5.3	1.8
1946	821,765	67.1	57.1	5.8	1966	5,258,999	9.9	4.2	1.3
1947	2,055,274	62.5	60.5	3.3	1967	4,588,011	9.1	3.7	1.1
1948	3,334,597	71.1	62.5	3.1	1968	4,035,043	8.1	2.9	0.9
1949	5,559,078	73.0	62.9	3.5	1969	3,746,543	6.8	1.9	0.6
1950	7,026,499	63.8	59.6	4.5	1970	3,626,768	6.7	1.6	0.5
1951	6,552,143	61.7	55.1	4.8	1971	2,407,061	5.1	1.1	0.3
1952	6,191,612	55.8	48.3	4.9	1972	1,841,350	4.6	0.7	0.3
1953	7,107,763	48.7	43.2	4.8	1973	1,663,146	4.2	0.6	0.2
1954	7,234,396	51.8	40.4	5.3					

注：厚生省における検査データで、戦前は検査法もさまざま、サンプル数も少ないため、戦後との比較には注意を要する。
出所：厚生省統計

表A-13 予防接種実施率の推移

(単位：%)

区分	定期分																一般的臨時			
	痘そう			ジフテリア							百日せき				急性 灰白髄炎		風しん	麻しん	インフル エンザ 2回完 了者	日本 脳炎
	第1期	第2期	第3期	第1期			第2期	第3期	第4期	第1期			第2期	第1回	第2回					
				第1回	第2回	第3回				第1回	第2回	第3回								
1962	67.5	66.4	67.2	70.8	61.0	51.4	56.7	55.9	57.8	68.4	59.1	49.7	52.5	93.0	89.0					
1963	69.8	67.9	61.0	71.5	61.6	51.3	63.1	57.0	52.1	69.1	59.4	49.4	59.0	83.9	70.3					
1964	70.6	65.1	65.5	68.4	57.9	48.4	51.6	55.0	58.0	67.4	56.8	47.3	50.2	74.2	78.8					
1965	68.0	68.1	65.3	69.4	59.1	48.9	54.0	58.8	62.3	68.2	58.3	48.2	51.7	82.5	85.0					
1966	67.3	62.9	62.7	67.1	57.3	48.0	48.9	53.6	56.6	66.1	56.4	47.2	47.0	80.9	77.5					
1967	60.6	64.6	65.8	63.7	54.6	45.2	47.8	55.8	60.8	63.5	54.3	44.6	46.0	76.0	62.7					
1968	70.5	64.0	65.8	69.5	59.5	50.0	46.7	55.3	61.3	69.0	59.1	49.6	45.4	86.4	78.0					
1969	64.4	64.7	63.9	67.3	57.6	47.7	44.2	56.2	56.4	66.8	57.2	47.4	42.4	79.5	71.4					
1970	43.9	52.9	50.9	58.9	49.7	40.0	40.2	50.3	50.3	58.5	49.3	39.7	38.8	73.1	64.7					
1971	50.3	62.5	65.3	63.2	52.5	41.1	40.2	53.0	57.2	62.2	51.6	40.7	39.1	78.5	64.2					
1972	61.2	75.4	65.7	73.3	60.7	48.4	38.6	65.4	59.6	72.6	60.1	47.8	36.8	80.0	69.4					
1973	70.9	58.3	65.7	77.4	65.1	52.0	49.4	53.6	60.6	69.0	64.8	51.9	48.0	88.2	77.7					
1974	82.5	73.4	72.9	81.2	70.2	58.9	55.0	60.4	59.1	78.9	68.2	57.1	52.4	87.8	81.0					
1975	64.3	66.9	65.7	26.8	20.2	16.2	26.6	58.0	68.4	22.1	16.0	12.9	21.1	77.7	72.1					
1976	5.5	4.8	7.6	20.5	17.9	12.5	34.8	23.5	33.7	13.6	10.7	7.9	26.2	73.5	66.3					
1977				63.7	54.2	39.7	26.0	66.2		41.7	35.2	28.4	13.2	89.9	84.0	27.3		49.5	42.5	
1978				85.5	76.7	60.3	40.2	79.3		64.4	57.2	47.9	27.6	84.1	79.1	72.4	72.6	56.9	47.3	
1979				82.6	73.6	61.2	61.1	60.6		70.5	62.6	53.9	44.9	83.2	76.8	63.7	59.1	67.9	57.9	
1980				81.4	73.2	63.4	61.5	76.4		75.5	68.1	60.2	51.2	84.3	80.2	65.1	54.2	55.5	49.3	
1981				98.4	90.2	79.2	71.0	78.3		92.5	84.8	75.2	64.1	98.7	95.2	64.8	63.9	63.0	53.7	
1982				99.2	92.2	83.3	76.3	78.6		95.8	89.3	81.2	71.2	98.4	95.0	72.2	65.5	64.3	57.4	
1983				99.1	91.9	83.8	82.4	81.2		96.4	89.5	81.9	78.6	100.0	95.1	74.0	69.5	63.5	54.0	
1984				98.1	92.6	84.1	79.1	86.0		95.8	90.4	82.3	76.1	98.4	94.9	72.6	72.9	65.3	53.0	
1985				93.3	89.7	81.4	77.6	81.6		91.2	87.9	79.8	74.2	94.3	92.3	70.1	65.8	61.7	55.6	
1986				98.4	94.0	86.3	80.8	82.7		96.4	92.1	85.1	77.8	96.0	93.7	72.1	70.4	61.0	53.5	
1987				97.2	92.8	86.5	84.1	86.8		94.6	90.7	84.8	80.9	92.8	90.2	70.6	77.3	44.8	53.4	
1988				95.3	90.9	84.9	85.3	80.4		93.3	89.3	83.4	82.9	92.7	90.9	68.2	75.3	32.0	55.2	
1989				97.8	93.2	86.7	83.2	80.1		96.1	91.8	85.4	80.5	94.8	92.5	69.6	76.5	25.0	47.1	
1990				100.0	94.9	87.3	79.9	79.6		98.2	93.0	85.8	77.6	95.6	92.4	68.8	65.5	21.9	49.6	
1991				100.0	98.6	92.8	95.4	81.3		99.8	96.6	91.5	82.7	96.3	93.5	69.0	71.4	19.9	46.7	
1992				97.9	94.3	89.0	91.7	80.7		95.8	92.5	87.2	88.5	97.6	94.4	70.6	69.2	17.8	43.5	
1993				93.3	89.9	85.4	85.0	82.3		91.7	88.4	84.5	82.3	93.6	91.1	67.2	67.5	20.6	66.1	
1994				95.2	91.2	85.4	80.3	79.8		93.9	90.0	84.5	77.5	95.2	90.9	66.8	74.5		65.4	

注：本データは、実施人員（保健所運営報告）を対象人員（総務庁人口推計による対象年齢人口）で割り返したものである。

出所：細菌製剤協会（1996）『五十年のあゆみ』pp.210-211

4. 労働衛生

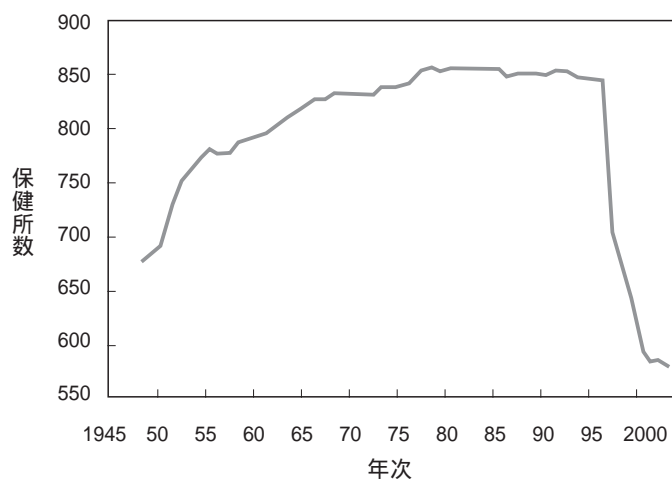
表A-14 労働災害数

年	死亡災害	休業4日以上災害*	年	死亡災害	休業4日以上災害*	年	死亡災害	休業4日以上災害*
1957	5,612	398,190	1972	5,631	324,435	1987	2,342	232,953
1958	5,368	401,760	1973	5,269	387,342	1988	2,549	226,318
1959	5,895	435,017	1974	4,330	347,407	1989	2,419	217,964
1960	6,095	468,139	1975	3,725	322,322	1990	2,550	210,108
1961	6,712	481,686	1976	3,345	333,311	1991	2,489	200,633
1962	6,093	466,126	1977	3,302	345,293	1992	2,354	189,589
1963	6,506	440,547	1978	3,326	348,826	1993	2,245	181,900
1964	6,126	428,558	1979	3,077	340,731	1994	2,301	176,047
1965	6,046	408,331	1980	3,009	335,706	1995	2,414	167,316
1966	6,303	405,361	1981	2,912	312,844	1996	2,363	162,862
1967	5,990	394,627	1982	2,674	294,319	1997	2,078	156,726
1968	6,088	386,443	1983	2,588	278,623	1998	1,844	148,248
1969	6,208	382,642	1984	2,635	271,884	1999	1,992	137,316
1970	6,048	364,444	1985	2,572	257,240	2000	1,889	133,948
1971	5,552	337,421	1986	2,318	246,891			

注：*死亡災害を含む
出所：労務安全情報センター

5. 地域保健

図A-7 保健所数



保健所数は、1955年までは急速に、その後はやや緩やかにその数を伸ばしながら、1978年に最高の858を記録する。その後は845～855程度を推移

しその数は安定していたが、1997年に139を減じてからは減少傾向が続いている。

表A-15 保健所数

年	保健所数	年	保健所数	年	保健所数	年	保健所数
1948	675	1963	810	1977	852	1991	852
1950	691	1964	817	1978	858	1992	852
1951	723	1965	821	1979	852	1993	848
1952	746	1966	826	1980	855	1994	847
1953	758	1967	829	1981	855	1995	845
1954	772	1968	832	1982	855	1996	845
1955	781	1969	832	1983	855	1997	706
1956	778	1970	832	1984	855	1998	663
1957	778	1971	832	1985	855	1999	641
1958	785	1972	832	1986	849	2000	594
1959	790	1973	839	1987	850	2001	582
1960	793	1974	839	1988	851	2002	582
1961	796	1975	840	1989	850	2003	576
1962	803	1976	843	1990	848		

注：年次によって、数の特定時期は異なる。1991年以降は4月1日現在である。

出所：厚生大臣官房統計調査部計析課『保健所運営報告年報』、厚生大臣官房統計情報部衛生統計課『保健所運営報告』、厚生労働省健康局調べによる。

表A-16 就業場所別保健婦数

(人)

年		1965	1970	1975	1977	1978	1980	1982	1984	1986	1988	1990
地域 保健	保健所	5,926	6,354	7,144	7,290	7,437	7,649	7,870	8,150	8,386	8,460	8,749
	国保	5,477	5,362	5,799	6,008	7,226	7,750	8,390	9,486	10,273	11,033	11,673
	市町村	573	637	920	1,011							
	小計	11,976	12,353	13,863	14,309	14,663	15,399	16,260	17,636	18,659	19,493	20,422
保健婦学校養成所		79	98	160	172	175	169	188	215	227	293	258
病院・診療所 老人保健施設		502	474	748	771	890	1,057	1,246	1,320	1,439	1,842	2,426
事業所		952	783	794	871	875	852	953	1,112	1,080	1,154	1,254
その他		450	299	400	467	413	480	490	575	645	777	943
合計		13,959	14,007	15,965	16,590	17,016	17,957	19,137	20,858	22,050	23,559	25,303

注：1) 国保保健婦は、1978年度に市町村保健婦に移管された。

2) 市町村欄には都道府県派遣職員を含む。

出所：厚生省統計情報部『衛生行政業務報告』

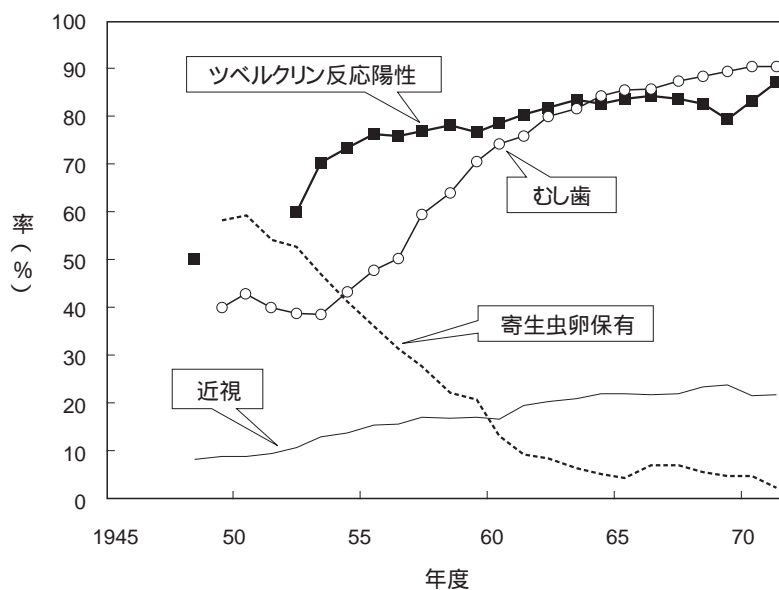
6. 学校保健

表A-17 児童生徒の体格

	児童生徒の身長推移（単位 cm）								児童生徒の体重推移（単位 kg）							
	男				女				男				女			
	6歳	11歳	14歳	17歳	6歳	11歳	14歳	17歳	6歳	11歳	14歳	17歳	6歳	11歳	14歳	17歳
1964	113.2	138.2	157.7	166.4	112.2	140.0	152.3	154.7	19.4	31.8	47.0	57.1	18.9	33.3	46.1	51.0
1974	115.2	141.7	161.9	168.7	114.5	143.9	154.7	156.2	20.5	35.0	50.7	59.1	20.1	36.7	48.8	52.3
1984	116.3	143.2	163.6	170.2	115.6	145.4	156.2	157.6	21.1	36.4	52.8	61.5	20.7	37.7	49.7	52.7
1996	116.8	144.9	165.1	170.9	116.1	146.7	156.6	158.1	21.6	38.4	54.6	62.9	21.2	39.4	50.5	53.1
1999	116.6	145.3	165.5	170.9	115.8	147.1	156.7	158.1	21.7	39.3	55.3	62.4	21.3	40.0	50.7	53.1
2000	116.7	145.3	165.5	170.8	115.8	147.1	156.8	158.1	21.8	39.4	55.4	62.6	21.3	40.1	50.7	53.1
2001	116.7	145.3	165.5	170.9	115.9	147.1	156.8	158.0	21.7	39.5	55.5	62.8	21.2	40.1	50.9	53.2
2002	116.7	145.2	165.5	170.7	115.8	146.8	156.7	157.9	21.7	39.4	55.5	63.2	21.1	39.8	50.9	53.5

出所：文部科学省『学校保健統計調査』

図A-8 中学校生徒の疾病被患率



戦後の児童生徒の疾病構造における大きな変化としては、むし歯の増加と、寄生虫感染の減少を挙げることができよう。ツベルクリン反応陽性の増加は学校保健における予防接種の影響である。

図A-7は中学校のものであるが小学校もこれと

ほぼ同傾向にある。違いは、小学校のツベルクリン反応陽性率のほうが低率であること、小学校においてはこれほど近視の率の上昇がみられないことなどである。

表A-18 児童生徒の主な疾病被患率

(%)

年度	小学校（男女計）				中学校（男女計）			
	近視	むし歯*	ツベルクリン 反応陽性	寄生虫卵 保有	近視	むし歯*	ツベルクリン 反応陽性	寄生虫卵 保有
1948	8.30	...	29.37	-	8.22	...	49.66	-
1949	5.44	42.08	-	63.89	8.86	39.37	-	58.50
1950	8.22	42.25	...	63.42	8.85	42.04	...	59.26
1951	7.72	41.63	...	57.98	9.51	39.35	...	54.29
1952	8.99	45.45	44.37	55.14	10.49	38.38	59.43	52.77
1953	10.50	51.94	55.28	48.76	12.83	38.34	69.72	46.92
1954	10.23	59.78	57.20	42.21	13.97	42.87	73.68	41.14
1955	10.29	66.50	60.41	38.28	15.19	47.31	76.53	35.71
1956	9.21	70.47	60.84	32.48	14.96	50.00	75.87	31.02
1957	9.61	79.00	61.70	29.20	17.03	58.80	77.00	27.40
1958	9.78	80.00	62.60	25.40	16.49	63.80	77.90	22.10
1959	9.13	81.60	62.70	21.80	16.81	70.40	77.00	20.30
1960	9.69	84.19	65.20	14.04	16.71	73.97	78.50	12.83
1961	12.36	83.14	65.40	11.55	18.85	75.50	80.20	9.40
1962	12.09	85.54	67.00	9.50	20.03	80.01	82.30	7.81
1963	11.77	87.61	67.20	6.90	20.59	81.74	83.90	6.08
1964	11.99	87.89	64.90	5.81	22.21	84.15	82.80	5.03
1965	12.09	87.88	65.00	4.47	21.96	85.65	83.10	3.78
1966	11.40	88.67	67.70	9.29	21.53	86.06	84.20	6.98
1967	11.34	91.96	67.60	9.33	22.19	87.44	83.80	7.09
1968	11.68	91.50	67.10	4.71	23.30	88.50	82.50	5.53
1969	12.10	92.24	62.80	7.59	23.70	89.67	80.00	4.85
1970	11.30	93.60	68.30	7.30	21.20	90.50	84.10	4.40
1971	10.55	93.92	72.62	6.65	22.20	90.85	87.57	2.06

注：*処置完了者を含む。

出所：文部省『学校保健統計調査報告』による。詳細は日本学校保健会編（1997）『学校保健百年史』第一法規出版参照

7. 救急医療

表A-19 交通事故の件数・死者数・負傷者数

年	件数 (件)	死者数 (人)	負傷者数 (人)	年	件数 (件)	死者数 (人)	負傷者数 (人)
1956	122,691	6,751	102,072	1984	518,642	9,262	644,321
1963	531,966	12,301	359,089	1985	552,788	9,261	681,346
1967	521,481	13,618	655,377	1986	579,190	9,317	712,330
1968	635,056	14,256	828,071	1987	590,723	9,347	722,179
1969	720,880	16,257	967,000	1988	614,481	10,344	752,845
1970	718,080	16,765	981,096	1989	661,363	11,086	814,832
1971	700,290	16,278	949,689	1990	643,097	11,227	790,295
1972	659,283	15,918	889,198	1991	662,388	11,105	810,245
1973	586,713	14,574	789,948	1992	695,345	11,451	844,003
1974	490,452	11,432	651,420	1993	724,675	10,942	878,633
1975	472,938	10,792	622,467	1994	729,457	10,649	881,723
1976	471,041	9,734	613,957	1995	761,789	10,679	922,677
1977	460,649	8,945	593,211	1996	771,084	9,942	942,203
1978	464,037	8,783	594,116	1997	780,399	9,640	958,925
1979	471,573	8,466	596,282	1998	803,878	9,211	990,675
1980	476,677	8,760	598,719	1999	850,363	9,006	1,050,397
1981	485,578	8,719	607,346	2000	931,934	9,066	1,155,697
1982	502,261	9,073	626,192	2001	947,169	8,747	1,180,955
1983	526,362	9,520	654,822	2002	936,721	8,326	1,167,855

注：1) 件数は1963年までは物損事故を含み、1967年からは人身事故のみの件数である。

2) 1972年以降は沖縄県を含む。

出所：警察庁資料による。

8. 医療費、社会保障

表A-20 国民医療費の概況

年次	国民医療費		国民1人当 たり医療費 (千円)	国民医療費 の国民所得 に対する割 合(%)	国民所得		総人口 (千人)
	総額 (億円)	増加率 (%)			(億円)	増加率 (%)	
1954	2,152	...	2.4	88,239
1955	2,388	11	2.7	3.42	69,733	...	89,276*
1956	2,583	8.2	2.9	3.27	78,963	13.2	90,172
1957	2,897	12.2	3.2	3.27	88,681	12.3	90,928
1958	3,230	11.5	3.5	3.44	93,829	5.8	91,767
1959	3,625	12.2	3.9	3.28	110,421	17.7	92,641
1960	4,095	13	4.4	3.03	134,967	22.2	93,419*
1961	5,130	25.3	5.4	3.19	160,819	19.2	94,287
1962	6,132	19.5	6.4	3.43	178,933	11.3	95,181
1963	7,541	23	7.8	3.57	210,993	17.9	96,156
1964	9,389	24.5	9.7	3.9	240,514	14	97,182
1965	11,224	19.5	11.4	4.18	268,270	11.5	98,275*
1966	13,002	15.8	13.1	4.11	316,448	18	99,036
1967	15,116	16.3	15.1	4.03	375,476	18.7	100,196
1968	18,016	19.2	17.8	4.12	437,209	16.4	101,331
1969	20,780	15.3	20.3	3.99	521,178	19.2	102,536
1970	24,962	20.1	24.1	4.09	610,297	17.1	103,720*
1971	27,250	9.2	25.9	4.13	659,105	8	105,145
1972	33,994	24.7	31.6	4.36	779,369	18.2	107,595
1973	39,496	16.2	36.2	4.12	958,396	23	109,104
1974	53,786	36.2	48.6	4.78	1,124,716	17.4	110,573
1975	64,779	20.4	57.9	5.22	1,239,907	10.2	111,940*
1976	76,684	18.4	67.8	5.46	1,403,972	13.2	113,089
1977	85,686	11.7	75.1	5.5	1,557,032	10.9	114,154
1978	100,042	16.8	86.9	5.82	1,717,785	10.3	115,174
1979	109,510	9.5	94.3	6.01	1,822,066	6.1	116,133
1980	119,805	9.4	102.3	6	1,995,902	9.5	117,060*
1981	128,709	7.4	109.2	6.14	2,097,489	5.1	117,884
1982	138,659	7.7	116.8	6.32	2,193,918	4.6	118,693
1983	145,438	4.9	121.7	6.3	2,308,057	5.2	119,483
1984	150,932	3.8	125.5	6.2	2,436,089	5.5	120,235
1985	160,159	6.1	132.3	6.15	2,602,784	6.8	121,049*
1986	170,690	6.6	140.3	6.3	2,711,297	4.2	121,672
1987	180,759	5.9	147.8	6.37	2,838,955	4.7	122,264
1988	187,554	3.8	152.8	6.22	3,013,800	6.2	122,783
1989	197,290	5.2	160.1	6.12	3,221,436	6.9	123,255
1990	206,074	4.5	166.7	5.88	3,507,153	8.9	123,611*
1991	218,260	5.9	176	5.85	3,730,039	6.4	124,043
1992	234,784	7.6	188.7	6.32	3,712,482	- 0.5	124,452
1993	243,631	3.8	195.3	6.56	3,711,869	0	124,764
1994	257,908	5.9	206.3	6.86	3,761,619	1.3	125,034
1995	269,577	4.5	214.7	7.16	3,764,543	0.1	125,570*
1996	285,210	5.8	226.6	7.33	3,889,109	3.3	125,864
1997	290,651	1.9	230.4	7.41	3,924,334	0.9	126,166
1998	298,251	2.6	235.8	7.84	3,805,335	- 3	126,486
1999	309,337	3.7	244.2	8.26	3,746,015	- 1.6	126,686
2000	303,583	- 1.9	239.2	7.98	3,804,499	1.6	126,926*
2001	313,234	3.2	246.1	8.46	3,700,468	- 2.7	127,291

注：1）国民所得は、内閣府発表の国民経済計算（2002年12月発表）による。

2）総人口は、総務省統計局推計による人口推計年報（10月1日現在人口）である。ただし、*印は国勢調査の確定人口である。

3）2000年4月から介護保険制度が施行されたことに伴い、従来国民医療費の対象となっていた費用のうち、介護保険の費用に移行したものがあがるが、これらは2000年度以降、国民医療費に含んでいない。

出所：厚生労働省『平成13年度国民医療費の概況』

表A-21 国民医療費の部門別給付額

(単位 億円)

	1955	1965	1975	1985	1995	2000	2001
国民医療費	2,388 100.0%	11,224 100.0%	64,779 100.0%	160,159 100.0%	269,577 100.0%	303,583 100.0%	313,234 100.0%
公費負担医療給付分	279 11.7%	1,471 13.1%	8,471 13.1%	12,090 7.5%	12,953 4.8%	16,051 5.3%	16,899 5.4%
生活保護法	244	750	4,210	8,443	8,610	10,650	11,314
結核予防法	31	432	819	572	208	120	112
精神保健および精神障害者福祉に関する法律 ¹⁾	...	222	961	938	554	853	963
老人福祉法 ²⁾	.	.	2,127
その他	5	68	354	2,138	3,582	4,427	4,510
医療保険等給付分	1,185 49.6%	7,442 66.3%	47,933 74.0%	88,506 55.3%	140,042 51.9%	140,214 46.2%	141,871 45.3%
医療保険	1,140	7,193	46,541	85,090	136,641	137,073	138,755
被用者保険	952	5,178	30,262	52,273	83,674	77,603	77,833
国民健康保険	188	2,015	16,280	32,816	52,968	59,470	60,922
その他	45	248	1,391	3,417	3,400	3,141	3,116
老人保健給付分	.	.	.	40,377 25.2%	84,877 31.5%	102,399 33.7%	107,623 34.4%
患者負担分	923 38.7%	2,312 20.6%	8,375 12.9%	19,185 12.0%	31,705 11.8%	44,919 14.8%	46,841 15.0%

注：1) 1988年7月から1995年6月までは精神保健法、それ以前は精神衛生法である。

2) 1973年1月から実施され1983年1月までである。1983年2月から老人保健法に移行した。

出所：厚生労働省『国民医療費』

表A-22 社会保障給付費の部門別推移

年度	社会保障給付費						国民所得 (億円)	
	総数 (億円)	医療 (億円)	構成割合 (%)	年金・その他 (億円)		構成割合 (%)		
1950	1,261	646	51.2	615		48.8	...	
1951	1,571	804	51.1	768		48.9	44,346	
1955	3,893	1,919	49.3	1,974		50.7	69,733	
1960	6,553	2,942	44.9	3,611		55.1	134,967	
				年金 (億円)	構成割合 (%)	その他 (億円)	構成割合 (%)	
1964	13,475	7,328	54.4	3,056	22.7	3,091	22.9	240,514
1965	16,037	9,137	57.0	3,508	21.9	3,392	21.2	268,270
1970	35,239	20,758	58.9	8,548	24.3	5,933	16.8	610,297
1975	117,693	57,132	48.5	38,831	33.0	21,730	18.5	1,239,907
1980	247,736	107,329	43.3	104,525	42.2	35,882	14.5	1,995,902
1985	356,798	142,830	40.0	168,923	47.3	45,044	12.6	2,602,784
1990	472,203	183,795	38.9	240,420	50.9	47,989	10.2	3,509,873
1995	647,314	240,593	37.2	334,986	51.8	71,735	11.1	3,788,057
1996	675,475	251,789	37.3	349,548	51.7	74,139	11.0	3,886,361
1997	694,187	253,095	36.5	363,996	52.4	77,097	11.1	3,918,579
1998	721,411	254,077	35.2	384,105	53.2	83,228	11.5	3,820,384
1999	750,417	263,953	35.2	399,112	53.2	87,352	11.6	3,829,620
2000	781,272	260,062	33.3	412,012	52.7	109,198	14.0	3,805,066

注：1) 四捨五入の関係で総数が一致しない場合がある。

2) 国民所得は、1954年度以前は、経済企画庁「昭和53年版国民所得統計年報」、1955～77年度は、同「長期遊及主要系列国民経済計算報告」、1978～89年度は、同「平成12年版国民経済計算年報」、1990年度以降は、内閣府経済社会総合研究所「平成13年版国民経済計算年報」による。

出所：国立社会保障・人口問題研究所『平成12年度社会保障給付費』

表A-23 医療保険療養の給付決定状況

100人当たり受診件数（受診率）						1日当たり診療費（円）						
	年度	政管健保		組合健保		国保	年度	政管健保		組合健保		国保
		被保険者	被扶養者	被保険者	被扶養者			被保険者	被扶養者			
総数	1975	645.61	611.33	534.88	622.07	538.44	1975	2,682	2,173	2,613	2,102	2,550
	1985	635.46	599.24	535.56	613.13	583.03	1985	5,543	4,664	5,657	4,356	5,714
	1990	669.51	643.84	574.38	645.59	677.11	1990	6,698	5,758	6,751	5,367	7,037
	1995	708.86	689.30	621.24	668.14	739.34	1995	7,819	6,823	7,798	6,359	8,217
	2001	689.43	719.94	635.63	712.26	792.76	2001	8,461	7,672	8,430	7,071	9,137
入院	1975	16.23	13.02	10.21	11.17	14.23	1975	7,147	6,626	7,734	7,032	6,801
	1985	13.85	12.41	9.18	9.86	17.09	1985	15,210	13,879	17,239	15,268	13,337
	1990	13.10	13.23	8.94	10.28	20.72	1990	18,272	15,949	20,357	17,534	14,463
	1995	12.46	14.01	9.04	10.80	21.73	1995	23,121	18,928	25,903	21,015	16,772
	2001	10.27	13.38	8.16	10.38	20.16	2001	30,707	24,611	33,472	27,005	21,296
入院外	1975	533.02	510.86	429.54	514.12	448.37	1975	2,090	1,619	2,094	1,605	1,883
	1985	509.60	481.81	412.38	487.39	465.49	1985	4,056	3,236	4,262	3,125	3,920
	1990	528.74	512.33	436.40	507.03	539.02	1990	5,195	4,271	5,417	4,102	5,186
	1995	564.32	555.46	477.80	531.31	595.43	1995	6,103	5,182	6,237	4,926	6,194
	2001	547.25	588.22	493.65	577.29	643.31	2001	6,307	5,609	6,476	5,350	6,490
歯科	1975	96.36	87.45	95.13	96.78	75.78	1975	2,090	1,596	1,989	3,632	1,731
	1985	112.01	105.02	114.00	116.04	100.45	1985	4,847	4,125	4,846	4,107	4,384
	1990	127.68	118.28	129.05	128.28	117.38	1990	5,346	4,507	5,282	4,440	4,945
	1995	132.08	119.83	134.40	126.02	122.19	1995	5,982	5,009	5,862	4,901	5,646
	2001	131.90	118.34	133.82	124.60	129.29	2001	6,402	5,525	6,342	5,361	6,241

注：1）診療費は、保険給付額のほか、患者負担額と公費制度による給付額を含む。なお、1985年度以降は老人保健分が除かれている。

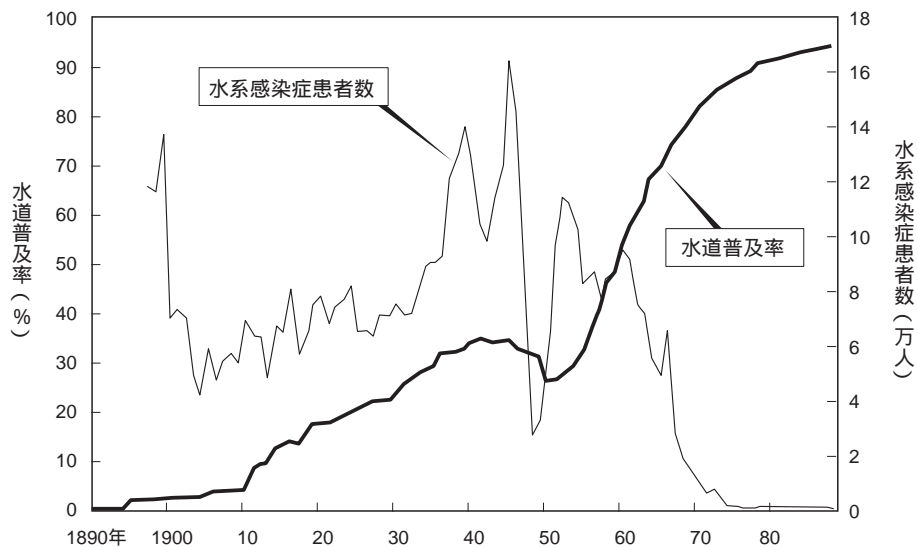
2）政管健保は、1984年10月の改正において日雇健保が一本化されたが、改正前の政管健保に該当する政管一般の数値を使用している。

3）国保は、市町村と国保組合の計であり、老人保健分は除かれている。

出所：厚生労働省保健局調べ

9. 環境衛生

図A-9 水道普及率と水系感染症患者数の推移



注：水系感染症患者数は、コレラ、赤痢、腸チフス、パラチフスの患者数を合計したものの。1897年からのデータであるが、パラチフスに限り1910年以前は不明であることから1911年以降のデータである。

出所：水道普及率は「近代水道百年の歩み」編集委員会編（1987）『近代水道百年の歩み』日本水道新聞社、水系感染症は厚生省大臣官房統計情報部編（2000）『平成10年・11年（1～3月）伝染病統計』厚生統計協会。

表A-24 水道普及率

年度	総人口(千人)	給水人口(千人)	普及率(%)
1890	39,902	193	0.5
1895	41,557	803	1.9
1900	43,847	1,017	2.3
1905	46,620	1,699	3.6
1910	49,184	2,131	4.3
1915	52,752	7,192	13.6
1920	55,391	9,759	17.6
1925	59,179	12,256	20.7
1930	63,872	14,976	23.4
1935	68,662	19,970	29.1
1940	71,400	24,150	33.8
1945	72,200	25,110	34.8
1950	83,200	21,799	26.2
1955	89,496	28,821	32.2
1960	93,419	49,915	53.4
1965	98,275	68,242	69.4
1970	103,720	83,754	80.8
1975	112,279	98,397	87.6
1980	116,860	106,914	91.5
1985	121,005	112,866	93.3
1990	123,557	116,962	94.7
1995	125,424	120,096	95.8
2000	126,901	122,560	96.6

出所：厚生労働省健康局水道課調べ