



**Fortalecimiento de las
Redes de Salud Materno Infantil**



La salud, una prioridad de la cooperación japonesa

JICA

La Agencia de Cooperación Internacional del Japón (JICA) fue creada con el propósito de coadyuvar al mejoramiento de las condiciones de vida de los países en vías de desarrollo, bajo su visión: “Desarrollo inclusivo y dinámico”.

Utiliza diferentes herramientas y esquemas de cooperación, desde un enfoque adecuado a las características particulares de la región en la que interviene.

Es la agencia de cooperación bilateral más grande del mundo (con presencia en más de

150 países) y contribuye al cumplimiento de los Objetivos de Desarrollo Sostenible (ODS), centrandose en el desarrollo social inclusivo y en el desarrollo económico.

JICA Bolivia

JICA está presente en Bolivia desde 1978, respondiendo a las demandas y requerimientos del Estado Boliviano en concordancia a sus políticas y beneficiando a los sectores de la población más vulnerables, mediante la utilización y adecuación efectiva de tecnología, equipamiento e infraestructura, y promoviendo el desarrollo y fortalecimiento de capacidades de los recursos humanos.

Actualmente trabaja en dos áreas prioritarias: 1) Crecimiento económico sin dependencia de recursos naturales tradicionales; 2) promoción de la inclusión social.

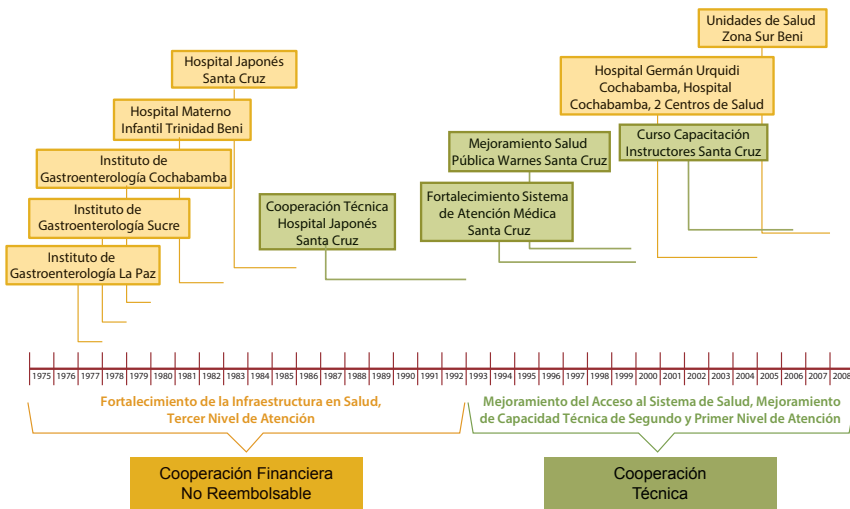
JICA Bolivia en el sector Salud

Una de las áreas prioritarias de intervención de la cooperación japonesa en Bolivia, es el desarrollo humano y social inclusivo, siendo el fortalecimiento del sistema de salud una tarea fundamental.

En la década de los '70, cuando JICA impulsaba sus primeras actividades de cooperación, su interés respondía a la demanda coyuntural del Gobierno Boliviano que se refería al mejoramiento de la calidad de atención en salud, a través de la construcción, equipamiento y puesta en marcha de hospitales de tercer nivel como los Institutos de Gastroenterología de La Paz, Cochabamba y Sucre; así como el Hospital Germán Urquidí de Cochabamba y el Hospital Materno Infantil de Trinidad, entre otros.

Desde entonces, JICA ejecutó diversos proyectos bajo la modalidad de Cooperación Financiera No Reembolsable y otros de Cooperación Técnica, orientados fundamentalmente a fortalecer las capacidades técnicas de los recursos humanos en salud.

FORTALECIMIENTO DEL SISTEMA PÚBLICO DE SALUD EN BOLIVIA



COOPERACIÓN FINANCIERA NO REEMBOLSABLE / COOPERACIÓN TÉCNICA



Instituto de Gastroenterología Boliviano Japonés, La Paz



Capacitación en tecnología e innovaciones.



Hospital Japonés, Santa Cruz de la Sierra



Capacitación comunitaria.

Programa de Fortalecimiento de las Redes de Salud (PROFORSA)

Definición

El PROFORSA es el programa del sector salud de JICA que busca el Mejoramiento de la Salud Materna e Infantil para reducir la morbilidad y mortalidad, alineado con la Política Nacional de Salud, bajo la estructura organizacional de “Redes de Salud” como elemento integrante de la política de Salud Familiar Comunitaria e Intercultural (SAFCI) del Estado Plurinacional de Bolivia.

Este esfuerzo está basado en una combinación entre experiencias propias y tecnología japonesa y, habiendo logrado una valoración importante, se enfoca en estabilizar sus resultados y en incrementar las réplicas en todo el país, consolidando un proceso de implementación a escala.

Objetivo

Mejorar las capacidades del sistema de salud materno e infantil, enfocado en las poblaciones más excluidas y vulnerables.

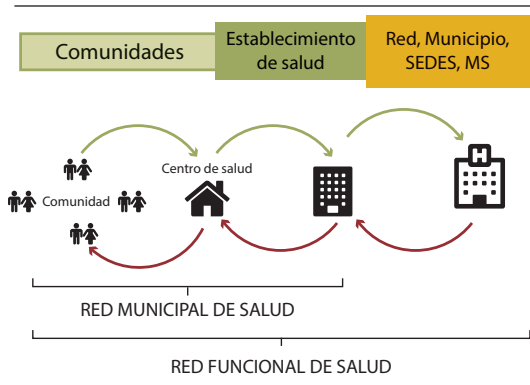
- 2) **Mejoramiento de la salud materno e infantil a nivel comunitario:** Dirigido a extender y profundizar las actividades de participación comunitaria en salud.
- 3) **Mejoramiento de la gestión institucional:** Destinado a fortalecer la capacidad gerencial de personal clave de los tres niveles de gestión (nacional, regional y local).

Cobertura del PROFORSA

Desde su inicio, el PROFORSA ha seguido su implementación a escala priorizando la población vulnerable del área rural de los departamentos. Aunque inicialmente estuvo concentrado en el departamento de Santa Cruz, fue ampliando su cobertura también a los valles y al altiplano, abarcando siete de los nueve departamentos de Bolivia.

Cada proyecto de Fortalecimiento de las Redes de Salud Materno Infantil (FORSA) fue implementado por el Ministerio de Salud como institución responsable y por los Servicios Departamentales de Salud como instituciones ejecutoras. Cada uno tuvo características propias, contenidos diferentes y resultados particulares. Sin embargo, sus componentes son similares y, en cuanto a resultados, se advierten indicadores comunes a todos, que ponen en evidencia el aporte de JICA al mejoramiento de los sistemas de salud en los que incidió.

ESQUEMA DE FORTALECIMIENTO DE REDES DE SALUD



UBICACIÓN GEOGRÁFICA DE LA COOPERACIÓN DEL JAPÓN EN BOLIVIA



Ubicación de la Cooperación Técnica

Ámbito	Bolivia	Intervención de JICA
Departamentos	9	7 (78%)
Redes de Salud	89	22 (25%)
Municipios	339	86 (25%)

Número de municipios ■
 Número de redes ▲

Objetivos específicos

- 1) **Mejoramiento de la calidad de atención en los establecimientos de salud:** Dirigido a aumentar la capacidad resolutoria mediante el mejoramiento de la calidad de atención y fortalecimiento de las capacidades técnicas básicas del recurso humano en salud, y su articulación a través del Sistema de Referencia y Contra Referencia.

Modelo FORSA

El Modelo FORSA es un Modelo integral de desarrollo de Redes de Salud Materno Infantil que utiliza los recursos disponibles dentro del mismo sistema de salud. Prioriza el desarrollo de capacidades del recurso humano en salud como unidad fundamental del sistema, a partir del cual se operativiza la implementación de las normas vigentes.

Origen del Modelo FORSA

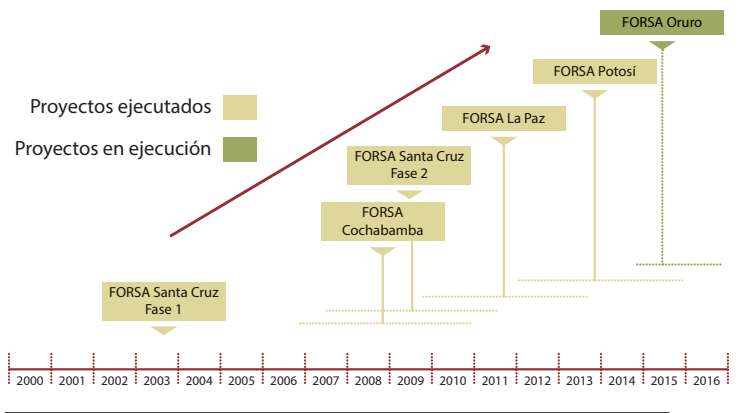
Los 5 subsistemas implementados por el proyecto FORSA Santa Cruz Fase 1 (2001 – 2006) (Calidad de Atención Integral, Metodología FORSA de Promoción de la Salud, Mantenimiento de Equipos Médicos, Sistema de Referencia y Contra Referencia y Sistema Integrado de Administración Financiera), han demostrado ser altamente eficientes en el fortalecimiento del sistema de salud. La evaluación final de este proyecto ha identificado grandes aportes para mejorar la salud de la población, por lo que concluye que también en otras áreas se puede esperar el mejoramiento de la salud comunitaria mediante la implementación de este modelo.

Bajo este enfoque, estos subsistemas han sido agrupados en 3 componentes (resultados) que en su conjunto integran el Modelo FORSA.

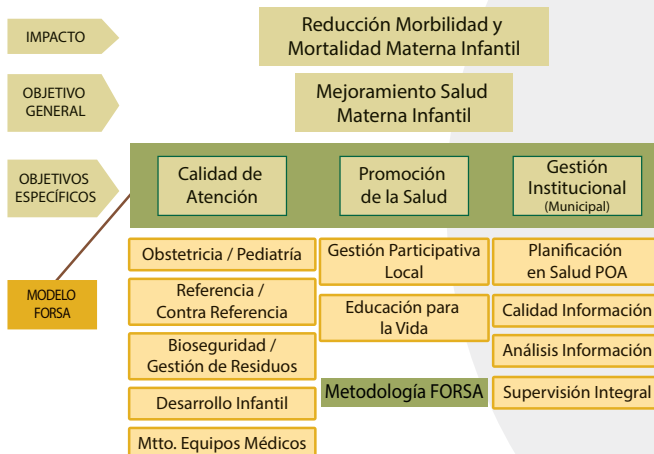
Ampliación a escala del Modelo FORSA

Con pocos cambios en su diseño, el Modelo se adecuó a las características del contexto de los sitios donde fue implementado. Principalmente las políticas de salud, generaron la necesidad de adecuación en su contenido, incluyendo desde el 2008 la alineación a la política de salud del Estado Plurinacional de Bolivia, la política de Salud Familiar Comunitaria e Intercultural SAFCI.

AMPLIACIÓN A ESCALA DEL MODELO FORSA



COMPONENTES DEL MODELO FORSA



Fotografía: Hechos Imaginarios

Productos / documentos técnicos de FORSA

FORSA SANTA CRUZ

- 1) Metodología FORSA de Promoción de la Salud



Fig. 1

Guía Local de Educación para la Vida

Es un documento técnico normativo del Ministerio de Salud, el cual fue elaborado con el apoyo técnico y financiero de la Agencia de Cooperación Internacional del Japón (JICA). Se trata de una herramienta orientada a generar comportamientos saludables en las personas y familias de las comunidades o barrios para mejorar la calidad de vida de la población, siendo el beneficiario el principal protagonista en la búsqueda de la satisfacción propia y acceso al derecho a la salud, establecido en la Constitución Política del Estado. Para su elaboración, se tomó como referencia el Manual de Procedimientos para la Promoción de la Salud con la Metodología del "Modelo FORSA".

- 2) Manual de Referencia y Contra Referencia: Documento técnico elaborado en 2006.
- 3) IME (Instituto Municipal de Equipos Médicos): Único instituto de mantenimiento de equipos médicos a nivel nacional con funcionamiento desde 2003. Depende del Gobierno Autónomo Municipal de Santa Cruz de la Sierra y realiza la gestión de equipos médicos en primer y segundo nivel. (Ver Fig. 2 y 3)
- 4) SISME (Sistema Integrado de Servicios Médicos de Emergencia): Se trata de uno

de los primeros sistemas de emergencia médica implementados a nivel nacional. Funciona desde principios del 2000 en el municipio de Santa Cruz de la Sierra.

- 5) Guía de Mejoramiento Continuo de la Gestión de la Capacitación: Documento elaborado con base en la experiencia de capacitación del Hospital Japonés que establece la gestión de capacitación del Modelo FORSA. (Ver Fig. 4)

FORSA COCHABAMBA

- 1) Calidad de la Referencia: Basado en el proyecto de intervención en el mejoramiento de la calidad de las referencias, a través de la valoración de los llamados Criterios AJO (Adecuado, Justificado y Oportuno) que forman parte de la Norma Nacional (2008 y 2013).
- 2) Centro de Desarrollo de Competencias en el Hospital de Punata (II nivel).
- 3) Casa Materna en el Hospital de Punata.

FORSA POTOSÍ

- 1) Guía Simplificada de Comité de Análisis de Información CAI para Todos: Facilita el análisis e información en salud, optimizando el uso del tiempo y recursos. (Ver Fig. 5)
- 2) Gestión de la Referencia (Calidad con base en AJO y Gestión a través de Comités): Guía técnica operativa de la Norma Nacional de Referencias y Contra Referencias (R-CR).
- 3) Guía Operativa para el Mantenimiento de Equipos Médicos (operadores y técnicos): Incluye pautas básicas para el mantenimiento de equipos médicos de baja y mediana complejidad (preventivo y correctivo).
- 4) Guía de Supervisión: Ha estandarizado los criterios de cumplimiento de las normas en salud y su consolidación de forma rápida; identifica inmediatamente los puntos débiles que deben fortalecerse.



Fig. 2



Fig. 3



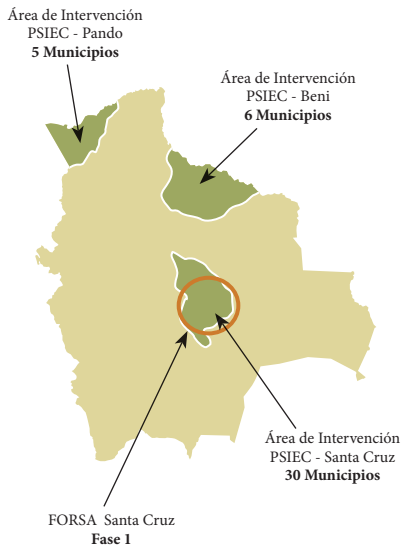
Fig. 4



Fig. 5

Proyectos ejecutados

Proyecto de Fortalecimiento de la Red de Salud Regional para el Departamento de Santa Cruz Proyecto de Salud Integral de Extensión Comunitaria PSIEC (ampliación en Beni y Pando entre 2011 y 2012) - FORSA SANTA CRUZ



Periodo de implementación:

Fase 1: 2001 - 2006

Fase 2: 2008 - 2012

Sitio de implementación: 16 redes de salud; 41 municipios de Santa Cruz, Beni y Pando.

Objetivo: Mejorar la calidad integral de la salud de la población mediante la optimización de los recursos en función a la eficiencia, eficacia y confiabilidad de los servicios de salud con participación comunitaria.

Resultados alcanzados:

FORSA Santa Cruz Fase 1

Las Tasas de mortalidad infantil en el departamento de Santa Cruz disminuyeron de 47 por 1.000 nacidos vivos en 1996 a 37 en 2003.

El número total de Cuarto Control Prenatal se aumentó en 12%.

El número de Control de Crecimiento y Desarrollo se aumentó en 15%.

FORSA Santa Cruz Fase 2

Se incrementó en 8% la cobertura de parto institucionalizado.

De 11 personas capacitadas en mantenimiento de equipos médicos, 5 cuentan con contrato exclusivo por los municipios.

El % de establecimientos que aplican normas y protocolos, subcomponente pediatría, alcanzó el 86%.

El % de establecimientos que aplica normas y protocolos, subcomponentes gineco-obstetricia alcanzó el 54%.

Proyecto de Fortalecimiento de Redes Rurales de Salud Materna e Infantil con Enfoque de Derechos, Interculturalidad y Género en el Departamento de Cochabamba – FORSA COCHABAMBA

Periodo de implementación: 2007 - 2011

Sitio de implementación: 1 red de salud (Punata); 8 municipios.

Objetivo: Contar con servicios de salud adecuados, eficientes y satisfactorios para la comunidad en la Red de Salud Punata del departamento de Cochabamba.

Resultados alcanzados:

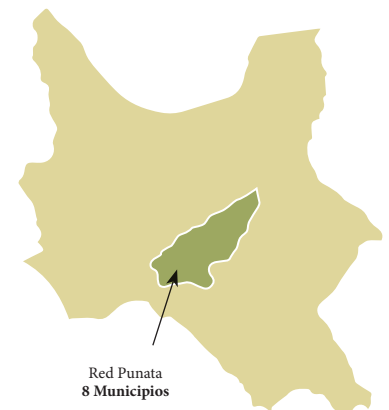
Los embarazos en menores de 20 años disminuyeron al 38% y las hemorragias de la primera mitad del embarazo al 75%.

Implementado un Centro de Desarrollo de Competencias.

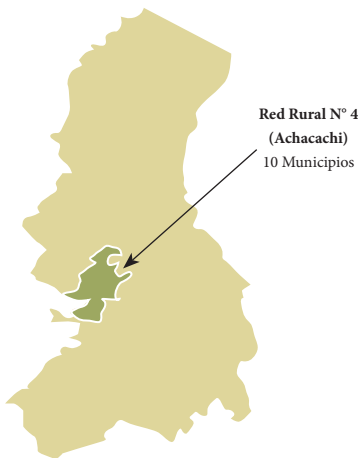
Implementada la Casa Materna para la atención de parto humanizado.

Se contribuyó a la acreditación del Hospital de Punata como hospital de segundo nivel garantizando el cumplimiento de los estándares nacionales de calidad en la atención en salud; es el segundo hospital de segundo nivel acreditado en el país (diciembre, 2010).

Asimismo, se acreditaron los Centros de Salud Arani y Tiraque.



Proyecto de Fortalecimiento de la Red Rural con Enfoque de Salud Materna Infantil en La Paz – FORSA LA PAZ



Periodo de implementación: 2010 - 2014

Sitio de implementación: 1 red de salud (Achacachi); 10 municipios.

Objetivo: Incrementar el uso de los servicios de salud materna e infantil de calidad y calidez en la Red de Salud Achacachi del departamento de La Paz.

Resultados alcanzados:

La desnutrición crónica en niños menores de 2 años se redujo en 3 puntos porcentuales en los cuatro años de implementación del proyecto de 10,7% a 7,7%.

El % de cumplimiento de la norma y/o protocolos de atención pediátrica se incrementó de 50% a 80%.

El % de cumplimiento de la norma y/o protocolos de atención a la mujer gestante se incrementó de 66% a 81%.

El uso de partograma se cumple en 87% de las atenciones.

Se cumple en 93% la aplicación del alumbramiento activo (oxitócica).

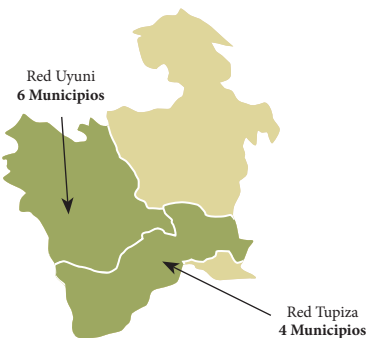
Actualmente, 4 de 10 mujeres seleccionan la mejor posición durante el trabajo de parto.

Se incrementó la calidad de la Referencia de 59% a 86%.

Se mejoró el promedio de cumplimiento de la fase de seguimiento del CAI a 91,7%.

Se incrementó el promedio de supervisión de cabecera de municipios a establecimientos de salud.

Proyecto de Fortalecimiento de las Redes de Salud Materno Infantil en el Departamento de Potosí - FORSA POTOSÍ



Periodo de implementación: 2013 - 2017

Sitio de implementación: 2 redes de salud (Tupiza y Uyuni); 11 municipios.

Objetivo: Se reducen los riesgos en la salud de la mujer gestante y del niño menor de cinco años en el área de intervención del proyecto.

Resultados alcanzados:

El sistema AJO (Adecuado, Justificado y Oportuno) está completamente implementado en los sitios del proyecto, y se está difundiendo a nivel departamental.

Se desarrolló la Guía de Supervisión y el Instrumento de Supervisión, ambos aprobados

como instrumentos oficiales del SEDES y que se están difundiendo a nivel departamental.

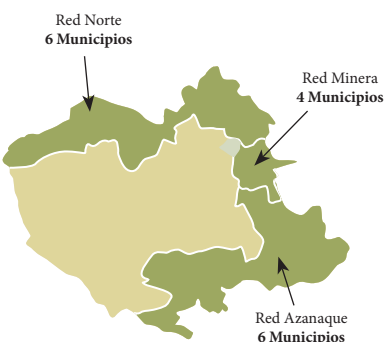
Se elaboró la Guía Simplificada de CAI para Todos, aceptada como una guía oficial del SEDES que se está difundiendo a nivel departamental.

Se contribuyó a la elaboración y aprobación de 7 Planes Municipales de Salud (7 de 11 municipios del proyecto).

Se consolidó la implementación en todo el departamento de la Guía Local de Educación para la Vida.

Proyecto en ejecución

Proyecto de Fortalecimiento de las Redes de Salud Materno Infantil en el Departamento de Oruro – FORSA ORURO



Periodo de implementación: 2016 - 2020

Sitio de implementación: 3 redes de salud; 16 municipios.

Objetivo: Se mejoran los servicios de salud materna e infantil con la participación de la comunidad en los sitios del proyecto.

Resultados esperados:

1) Fortalecida la calidad de los servicios de salud materna e infantil en los establecimientos de salud de los sitios del proyecto.

2) La población implementa acciones para el mejoramiento de hábitos de vida saludable relacionados a la salud materna e infantil en coordinación con el establecimiento de salud en los sitios del proyecto.

3) Se mejora la gestión de la red municipal con énfasis en calidad de información, supervisión y planificación en los sitios del proyecto.

Proyectos de salud implementados por la Cooperación Japonesa

Departamento	Nombre del proyecto	Periodo	Modalidad de Cooperación
SANTA CRUZ	Construcción y equipamiento Hospital Japonés	1983 - 1985	Financiera No Reembolsable
	Proyecto de Cooperación Técnica para Hospital General de Santa Cruz	1987 - 1992	Técnica
	Sistema de Salud y Provisión de Atención Médica en Santa Cruz	1994 - 1999	Técnica
	Proyecto de Mejoramiento de la Salud Pública en Provincia de Warnes	1996 - 1999	Técnica
	Curso de Capacitación para Instructores de los Servicios Regionales a Nivel Nacional	2001 - 2005	Técnica
	Fortalecimiento de la Red de Salud Regional para Departamento de Santa Cruz	2001 - 2006	Técnica
	Proyecto de Salud Integral de Extensión Comunitaria PSIEC (ampliación en Beni y Pando entre 2011 y 2012)	2008 - 2012	Técnica
COCHABAMBA	Instituto de Gastroenterología	1979	Financiera No Reembolsable
	Escuela Técnica en Salud	1980 - 1982	Financiera No Reembolsable
	Fortalecimiento del Sistema de Atención Hospitalaria Materno Infantil de Cochabamba (Hospital Germán Urquidi, Hospital Cochabamba y 2 centros de salud)	2001 - 2004	Financiera No Reembolsable
	Proyecto de Fortalecimiento de las Redes Rurales de Salud Materna e Infantil con Enfoque de Derechos, Interculturalidad y Género en el Departamento de Cochabamba	2007 - 2011	Técnica
LA PAZ	Instituto de Gastroenterología	1977	Financiera No Reembolsable
	Proyecto de Equipamiento del Hospital Materno Infantil CNS La Paz	1998 - 2000	Financiera No Reembolsable
	Proyecto Curso Internacional de Avances en Gastroenterología y Endoscopia Digestiva	2005 - 2009 2016	Técnica
	Proyecto de Fortalecimiento de Redes de Salud: Mejoramiento de la Salud Materno Infantil en el Municipio de La Paz	2004 - 2005	Técnica
	Proyecto de Fortalecimiento de la Red Rural N° 4 con Enfoque de Salud Materno e Infantil en el Departamento de La Paz	2010 - 2014	Técnica
BENI	Construcción y equipamiento de Hospital Materno Infantil de Trinidad	1981 - 1982	Financiera No Reembolsable
	Mejoramiento del Sistema Distrital de Salud en la Prefectura del Beni - Plan Maestro	2001 - 2003	Técnica
	Mejoramiento de las Unidades de Salud de la Zona Sur del Beni	2005 - 2007	Financiera No Reembolsable
	* Proyecto de Salud Integral de Extensión Comunitaria PSIEC	2011 - 2012	Técnica
CHUQUISACA	Instituto de Gastroenterología	1978	Financiera No Reembolsable
PANDO	* Proyecto de Salud Integral de Extensión Comunitaria PSIEC	2011 - 2012	Técnica
ORURO	Proyecto de Fortalecimiento de Redes de Salud Materno Infantil en el Departamento de Oruro	2016 - 2020	Técnica
POTOSÍ	Proyecto de Fortalecimiento de las Redes de Salud Materno Infantil en el Departamento de Potosí	2013 - 2017	Técnica
NIVEL NACIONAL	Proyecto de Mejoramiento de Equipos Médicos	1987	Financiera No Reembolsable
	Donación de anticonceptivos JICA - UNFPA	2006	Donación de equipos
	Proyecto de Mejoramiento de las CEASS	2006 - 2008	Financiera No Reembolsable
	Proyecto de Ampliación del Programa de Inmunización	1999 - 2000	Financiera No Reembolsable
	Fortalecimiento del Sistema de Formación de los Recursos Humanos Técnicos en Salud - FORTESA	2017 - 2021	Técnica

* Extensión del PSIEC de Santa Cruz a departamentos seleccionados.

Publicación de **JICA Bolivia**, elaborada por NEOCOM S.R.L. (RR.PP)

Calle 22 N° 8232. Edif. Centro Empresarial Calacoto, P 1

Tel.: +591 (2) 2128181 - E mail: jicabv-info@jica.go.jp

Cajón Postal 11447

 JICA Bolivia

La Paz - Bolivia

