

# AMANE CER

No 72, marzo 2021



## INDICE

página 2 Palabras Sub Director

página 3 Capacitación de Profesores  
de Idioma Japonés

páginas 4 y 5 ANSHIN NETWORK

página 6 Donación de Insumos

página 7 Campaña de Lavado de Manos

página 12 Curso Nal. de actualización en enfermería

página 13 Proyecto CEP

página 14 Programa de Voluntarios

página 16 Ecotomodachi

## Palabras Sub Director JICA Bolivia

¡Hola amigos!

Desde mi llegada a Bolivia ya pasaron 3 años. En el transcurso de los mismos, pude formar parte de las celebraciones de los Aniversarios de: los 40 años de Cooperación Técnica de JICA en Bolivia, los 120 años de la inmigración japonesa a Bolivia y los 60 años de ODA en Bolivia, como pueden imaginar, cada año participé en un aniversario.

A través de estos aniversarios, pude comprobar y apreciar el fuerte lazo de amistad que existe entre la sociedad japonesa y la boliviana, además de su historia.

También tuve la oportunidad de visitar por trabajo los 9 departamentos de Bolivia, que tienen el triple de superficie territorial que Japón. Por medio de los viajes pude visitar y conocer la diversidad de sus paisajes, sus recursos naturales y la diversidad cultural con la que cuenta cada

departamento, constatando que realmente es un país plurinacional.

Durante los fines de semana pude ir de excursiones y a escalear, que son 2 de mis pasatiempos favoritos, comencé con la cordillera real, fui a varias montañas y lagunas.

Durante las excursiones pude relacionarme con los lugareños, quienes tienen costumbres, cultura y relación con la naturaleza, diferentes a las personas de las ciudades. En Japón, Bolivia es más conocida por el Salar de Uyuni, pero quisiera que conozcan otros lugares, ya que tienen muchos lugares que merecen ser visitados.

En este momento el mundo está atravesando una situación difícil por el COVID-19. Sin embargo, creo que también se puede ver este escenario como una oportu-

nidad, para reevaluar y reinventar una nuevas costumbres y nuevas formas de vida favorables. De esta manera, pretendo seguir trabajando para el desarrollo de Bolivia, aprovechando este momento como una ocasión de reinvención.



AKIMAYA Shintaro  
SUBDIRECTOR REPRESENTANTE  
RESIDENTE DE JICA  
EN BOLIVIA



## Programa de Subsidios para Nikkei "Capacitación de Profesores de Idioma Japonés"

En el área de educación del idioma japonés en Bolivia, el número de estudiantes NIKKEI (descendientes japoneses) está disminuyendo, por otro lado, se puede observar que hay un aumento de bolivianos que aprenden el idioma, por su anhelo e interés en la cultura japonesa; intereses desarrollados en áreas como ANIME, WASHOKU (comida) y SHITSUKE (disciplina). Actualmente, en Bolivia hay 6 institutos de enseñanza de idioma japonés con aproximadamente 40 profesores y más de 500 estudiantes.

Sin embargo, desde el mes de marzo del año 2020 debido a la emergencia sanitaria las clases presenciales se han suspendido y por el momento no hay perspectivas de reanudarlas. Además de la suspensión de las clases, tampoco se ha podido llevar a cabo las capacitaciones de formación de profesores de idioma, las cuales se realizaban cada semestre.

Ante tal situación, el Comité de Estudio de Enseñanza del Idioma Japonés en Bolivia junto con la Agencia de Cooperación Internacional del Japón (JICA), analizaron y coordinaron la posibilidad de realizar una serie de capacitaciones en línea para los profesores, con el objetivo de crear un espacio en que ellos puedan compartir su situación personal actual, intercambien información u opiniones personales y académicas, se desarrollen técnicas de aprendizaje en línea y puedan encontrar un espacio en el que se disipe la ansiedad del confinamiento.

Para ello, el Comité de Estudio de Enseñanza del Idioma Japonés en Bolivia, planificó junto a JICA 4 sesiones de capacitación para los



profesores, invitando a 2 instructoras de Japón que, durante las sesiones enseñaron sobre el método específico de enseñanza en línea y se les otorgó la oportunidad de explorar técnicas sobre la didáctica. Además, se llevó a cabo un curso introductorio para quienes estén interesados en la educación del idioma japonés.

La primera sesión se llevó a cabo el 15 de noviembre de 2020, donde primeramente se hizo un informe sobre la situación actual desde el cierre de las clases presenciales. Cada instituto informó que durante la pandemia trataban de buscar maneras de realizar clases en línea como les era posible, ya que no contaban con la experiencia necesaria y distribuyendo tareas a través de redes sociales. Posterior a sus informes, las instructoras de Japón les presentaron los últimos métodos de enseñanza en línea. Los métodos les parecieron bastante útiles a los participantes para incorporarlos a sus clases en línea.

En el curso introductorio para aquellos que estaban interesados en el aprendizaje del idioma japo-

nés, que tenía el propósito de desarrollar recursos humanos, participaron nueve personas, donde aprendieron sobre la historia, la situación actual de la educación del idioma japonés en Bolivia y el flujo de las clases de idioma japonés.

Todos los interesados que participaron en los cursos, tenían mucha motivación y una fuerte voluntad, demostrando que en Bolivia existen recursos humanos potenciales que hacen que el futuro de la educación del idioma japonés en Bolivia sea brillante. Todos los participantes reiteraron su interés en que se realicen más talleres en el futuro. El Comité tiene la tarea de encontrar la manera de mantener la motivación de los participantes y cómo desarrollar sus enseñanzas en el futuro.

Para finalizar con las capacitaciones se prevé realizar un seminario en Santa Cruz, sin embargo, debido a la emergencia sanitaria por el COVID-19, éste se podría cambiar en un seminario en línea.

## ANSHIN NETWORK Servicio de atención médica virtual y telefónica para la Sociedad Japonesa-\*Nikkei.

ANSHIN NETWORK (Red de Tranquilidad) Servicio de atención médica virtual y telefónica para la Sociedad Japonesa-\*Nikkei.

Las actividades de ANSHIN NETWORK dieron inicio el 21

de diciembre de 2020. Tienen como objetivo el brindar servicio de consulta médica, que también se cuenta con las especialidades de fisioterapia y psicología vía online y vía telefónica, para la atención de la Sociedad Japonesa.

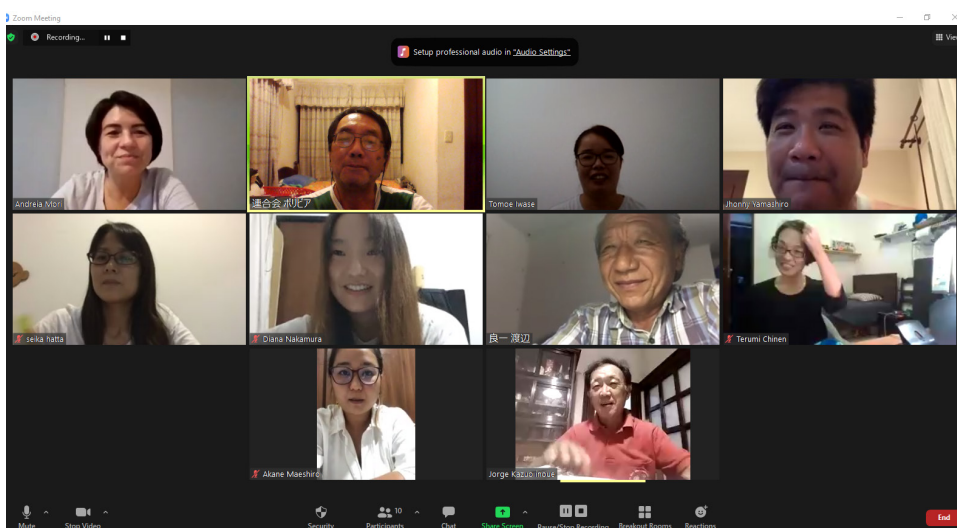
Debido a la preocupación que expresan los Nikkei, sobre el contagio de COVID-19 y por la dificultad que tuvieron para acceder a un centro de salud durante la pandemia, se estableció este servicio atendiendo a sus necesidades.

Para este efecto, se formó un equipo de médicos y paramédicos de descendientes japoneses Nikkei con el fin de brindar un servicio de salud que otorgue “tranquilidad y seguridad para la Sociedad Japonesa en Bolivia”

Según información, el reporte del Ministerio de Salud hasta el 15 de marzo de 2021 Bolivia presenta 260.059 contagiados y 11.974 decesos; existiendo en el Departamento de Santa Cruz más contagios y las colonias japonesas también se vieron afectadas.

Durante la cuarentena los hospitales de las colonias japonesas tuvieron que cerrar sus puertas y atender solamente casos de emergencia; en consecuencia, no pudieron brindar atención cotidiana a las personas.

La pandemia en especial afectó a los adultos mayores, quienes se han visto obligados en permanecer en sus casas y no podían acudir a los centros médicos en caso de presentar algún malestar. Así mismo, se suspendieron todos los eventos y las actividades de \*\* Day





salud y confianza para nikkei

あんしんネットワーク  
ANSHIN NETWORK

**CONSEJOS DE SALUD EN LINEA PARA NIKKEI**

Duda de COVID-19

Dificultad respiratoria

Fiebre

Dolor de rodillas

Sin apetito

Dolor de espalda

“Todavía tengo recelos de ir al hospital por el COVID...”, “El hospital está demasiado lejos y aglomerado ...”, “No es tan grave para ir al hospital pero me incomoda...”... para quienes tienen estas preocupaciones, el primer paso es contactar a un profesional de salud. Los médicos, fisioterapeutas y psicoterapeutas nikkeis estarán disponibles en línea para responder a estas dudas de los asociados de la comunidad nikkei.

(Obs: No atenderemos a casos de emergencia médica)  
No dude en contactarnos!

**(3)341 - 2515**

**776 - 11868**

[anshin.network@gmail.com](mailto:anshin.network@gmail.com)

**[Horarios de atención]**

**lunes ~ viernes**

**8 : 30 ~ 12 : 00, 15 : 00 ~ 17 : 30**



**ASOCIACION NIKKEI BOLIVIANA JAPONESA**



Service donde ellos pueden compartir y relacionarse con otras personas; en consecuencia, presentan estrés y preocupación debido a la situación.

Observando éstas necesidades, la Asociación de Nikkei Boliviano-Japonesa (ANBJ), el Centro Social Japonés de Santa Cruz (CSJ) y la Clínica Japonesa de CSJ, junto a la colaboración de la Agencia de Cooperación Internacional del Japón (JICA), han establecido

este servicio de “ANSHIN NETWORK”. Para este servicio se cuenta también con la participación de ex becarios de JICA, exponiendo los resultados obtenidos en la capacitación de JICA en Japón.

Al respecto, el director de Clínica Japonesa de CSJ, Dr. Jorge Inoue comenta: “Los jóvenes profesionales han formado el equipo, se unieron para trabajar y se esforzarán por la Sociedad Japonesa. También

espero que este equipo pueda aportar en mejorar la salud de todo Bolivia en el futuro”.

**\*Nikkei:** Personas descendientes de japoneses

**\*\*Day Service:** Reuniones que organizan las Asociaciones Japonesas de las Colonias para los adultos mayores, donde se realizan actividades físicas y ejercicios mentales entre otras acciones.

# Donación de insumos y materiales de bioseguridad Programa de seguimiento FORSA (Fortalecimiento de Redes de Salud) Santa Cruz fase 2



Entre septiembre de 2020 y febrero de 2021 se ha implementado en los departamentos de Santa Cruz, Beni y Pando, el Programa de seguimiento de FORSA Santa Cruz fase 2. Mediante la formación de facilitadores en Bioseguridad y Gestión de Residuos, se ha capacitado a más de 1,500 personas dentro de los municipios priorizados y ha extendido a otros en todo el país.



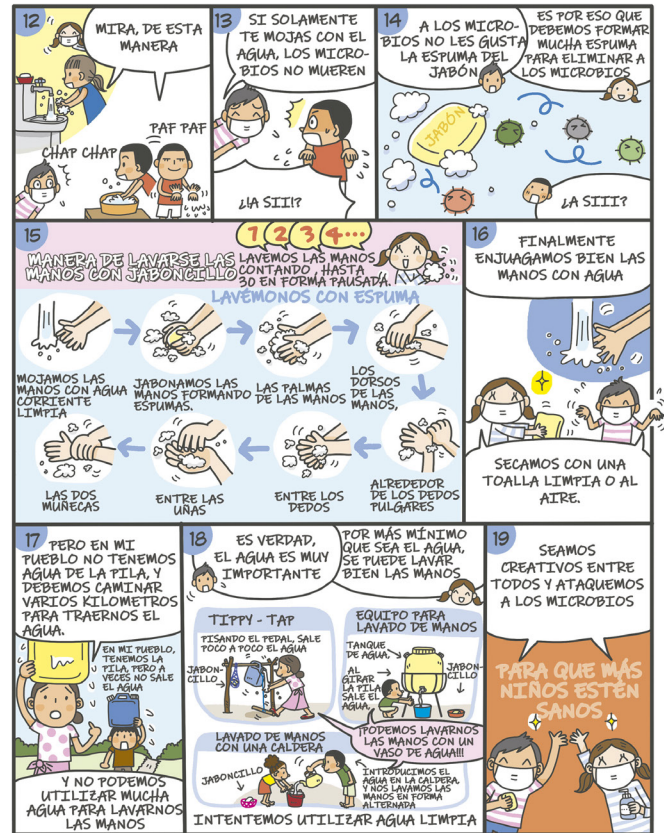
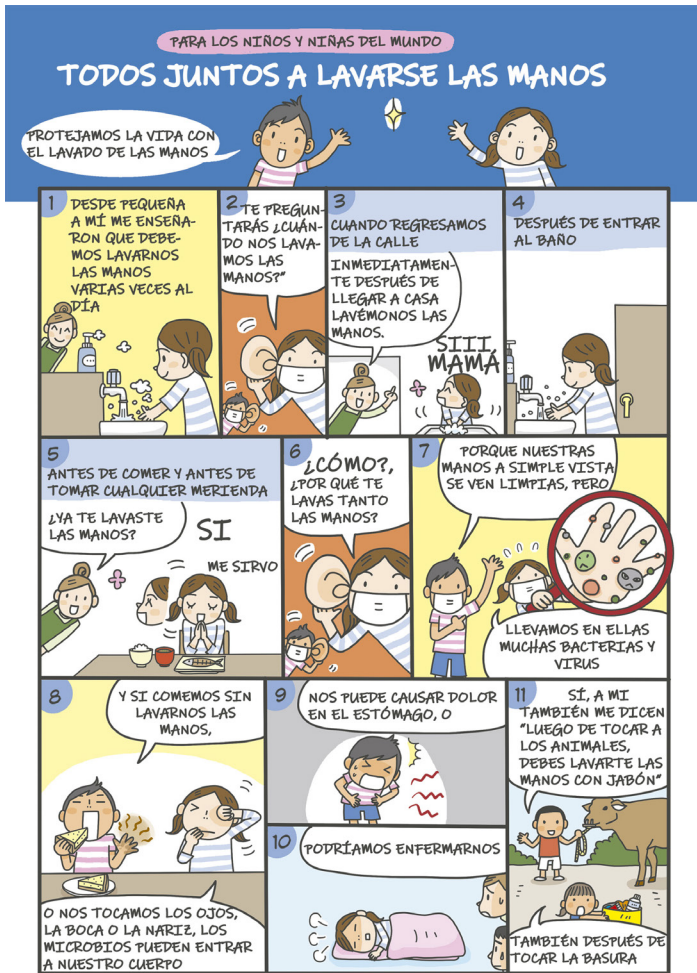
Para realizar esta actividad, debido a la emergencia sanitaria por COVID-19, muchas de las capacitaciones han sido virtuales, y en asociación con otras instituciones se ha alcanzado gran cobertura.



Las capacitaciones se han desarrollado integrando la teoría con la práctica para el uso correcto de los Equipos de Protección Personal, para ello se contó con expertos en el tema, entre ellos facilitadores capacitados por el mismo programa.

Como parte de este programa, se ha realizado la donación de insumos y materiales de bioseguridad como: Guantes quirúrgicos, gafas de protección, batas, máscaras y alcohol en gel. Los beneficiarios de estas donaciones, han sido los establecimientos de salud de los sitios donde se desarrolla el programa.

# Campaña de Lavado de Manos una medida eficaz para prevenir infección de SARS CoV-2



AUTOR: INOUE KIMIDORI



Desde el año 2008, en todo el mundo el 15 de octubre se celebra el Día Mundial del Lavado de Manos. Es una campaña mundial que incentiva a las personas que laven sus manos con agua y jabón.

JICA está promoviendo la campa-

ña de Lavado de manos para la salud y la vida mediante mensajes difundidos también en Bolivia.

El Programa de Seguimiento de FORSA Santa Cruz fase 2, se ha centrado en fortalecer las capacidades técnicas del personal de salud en Bioseguridad y Gestión

de Residuos. El programa ha incluido la promoción de la práctica del lavado de manos como una medida eficaz para prevenir no solo el COVID-19 sino también otras enfermedades infecciosas, promover la salud y mejorar la salud pública.



# 60 años Fortaleciendo Lazos





# os de Amistad y Confianza



ración  
en Bolivia



# 60 años Fortaleciendo Lazos



# os de Amistad y Confianza



eración  
en Bolivia



# Curso Interactivo Nacional de Actualización en Enfermedades Digestivas

El primer Curso Interactivo Nacional de Actualización en Enfermedades Digestivas, se llevó a cabo del 10 de agosto al 14 de diciembre del año 2020 de manera virtual, se desarrolló por iniciativa del Dr. Guido Villa Gómez, con la intención de mantener la actividad académica e involucrar a todos los médicos gastroenterólogos del país. Con el apoyo de la Sociedad Boliviana de Gastroenterología, en La Paz Training Center y el laboratorio Megalabs, se creó un equipo de trabajo conformado por las Doctoras Valeria Pabón, Yenny Cladera y el Doctor Miguel Villa Gómez; quienes en poco tiempo llegaron a definir el formato del curso, el programa académico y los premios para los participantes.

Cabe recalcar que, como en todas las actividades que involucran al La Paz Training Center, se contó con el apoyo de JICA, quienes demostraron estar comprometidos con la formación en avances científico académicos. La presencia del Director representante de JICA el Sr. Manabu Ohara y el Embajador del Japón el Sr. Osamu Hoki da en la inauguración del curso, llenó de alegría a los participantes y fue señal, de que el curso tendría mucho éxito.

Uno de los objetivos del curso, fue compartir la actividad con médicos generales, familiares de los médicos y los residentes bolivianos, mediante un programa motivador teórico práctico, llegándose a cumplir de manera más que satisfactoria. En un principio, el curso estaba destinado a profesionales en salud nacionales, es decir, médicos generales, residentes, especialistas en medicina interna, en medicina familiar y por supuesto a médicos gastroenterólogos. Sin

embargo, a pocos días de iniciada la actividad, se pudo evidenciar que el curso había logrado una excelente aceptación, superando las expectativas; el curso llegó a contar con la participación de casi 1200 inscritos, entre los cuales participaron médicos de todas las regiones del país, como ser de ciudades capitales, ciudades intermedias y provincias. También se contó con la participación de médicos de Latinoamérica, Norteamérica y Europa.

Los aproximadamente 1200 participantes recibieron certificados al final del curso, también se contó, con alrededor de 600 visitas por

sesión en la sala de Zoom y personas interesadas pudieron acceder a los cursos de forma gratuita sin necesidad de estar inscritos, a través del canal de You Tube.

El curso ha demostrado que el distanciamiento físico no es una limitante para la integración, que el deseo de hacer las cosas puede más que las adversidades, que el trabajo en equipo siempre trae buenos resultados, pero, sobre todo, que lo que se hace en el país es bien recibido en el extranjero. Esta fue la primera de muchas experiencias de este tipo.

**CURSO INTERACTIVO NACIONAL SOBRE ACTUALIZACIÓN EN ENFERMEDADES DIGESTIVAS**

**10 de agosto al 14 de diciembre de 2020**  
Los Lunes de 20:00 a 21:30

Inscripciones sin costo [sbg.lptc@gmail.com](mailto:sbg.lptc@gmail.com)

**OBJETIVO**  
Aprovechar aspectos favorables de la cuarentena para unir a los especialistas del país en cuanto a conocimientos y experiencias, además de compartir este curso interactivo de educación continua, con médicos generales, médicos familiares y residentes, a través de un programa académico motivador, difundido por plataforma digital.

**CERTIFICACIÓN**  
Avalada por las instituciones organizadoras y patrocinadoras para los participantes que hayan atendido un mínimo de 80% de sesiones.

**ESTÍMULOS**  
Al término del curso serán sorteados 2 Premios entre los participantes que hayan cumplido con mejor carga horaria y 2 premios para los docentes, consistentes en: **Inscripción, pasajes y estadía para el Congreso Argentino de Gastroenterología 2021.**

**COMITÉ ORGANIZADOR**

**Directores:**

- Dra. Yenny Cladera – Presidente SBG
- Dr. Miguel Villa-Gómez – Director WGO LP TC

**Coordinador Académico:**

- Dr. Guido Villa-Gómez

**Coordinadores de Organización:**

- Dra. Valeria Pabón
- Dr. Álvaro Cárdenas
- Dra. Patricia Guerra
- Dra. Verónica López



## Proyecto “Apoyo al Programa de Reactivación Turística en el Departamento de La Paz”

#LaPazTurismoSeguroResponsable

¿En la primera pausa de la pandemia, usted realizó un viaje? Una de las necesidades imperativas posiblemente haya sido escapar del confinamiento y recuperar la sensación de libertad estando en contacto con la naturaleza, visitando lugares fuera de la ciudad y disfrutando de los diversos servicios turísticos. ¿Usted se sintió seguro y libre de contagio durante el viaje?

Para este cometido, los protocolos de bioseguridad y su implementación son importantes para la preparación de la reactivación del turismo de manera segura y responsable. Dando respuesta a lo establecido por el Estado Plurinacional de Bolivia (DS4205), JICA trabaja de manera conjunta con

la Gobernación del departamento de La Paz para implementar el Proyecto de Apoyo “Programa de Desarrollo Integral y Fortalecimiento a la actividad turística para la reactivación turística del Departamento de La Paz”.

El proyecto está desarrollando capacitaciones presenciales en municipios con vocación turística, para confirmar los protocolos de bioseguridad interactuando con hoteles, guías, operadoras, transporte turístico, emprendimientos turísticos y servicios de alimentos y bebidas. Las capacitaciones hacen especial énfasis en la estricta aplicación de higiene de manos, higiene respiratoria, distanciamiento físico, procesos de desinfección de espacios y superficies

en diversos servicios turísticos.

La meta del proyecto es proteger la vida, proteger a las familias que son parte del sector turístico y cuidar a quienes visitan los maravillosos destinos turísticos de Bolivia. Nuestro objetivo es apoyar a la gran familia del turismo para una reactivación económica pronta. Nuestro sueño es que el departamento de La Paz se reabra al mundo con una fuerza renovada y con la convicción de ser un destino seguro y responsable.

Para acceder a mayor información, los invitamos a visitar la siguiente dirección: [www.milapaz.travel](http://www.milapaz.travel)



# Reseña de las actividades deportivas del Programa de Voluntarios de JICA en BOLIVIA

El deporte constituye una parte esencial en la cultura y sociedad japonesa. Los japoneses disfrutan apasionadamente de muchos deportes, pues a través del deporte educan a los niños en valores a lo largo de su desarrollo, trabajan en la importancia del esfuerzo y la preparación para lograr las metas en la vida.

El Programa de Voluntarios de JICA, hace mucho énfasis en la educación y formación deportiva, mediante el envío de voluntarios japoneses en distintas áreas y disciplinas deportivas. Desde el año 1978, cuando JICA inició este programa en Bolivia, llegaron cerca de 1.300 voluntarios en distintas áreas de especialidad, el 8% de ellos, corresponden exclusivamente al área deportiva.

Durante de esta trayectoria, muchas instituciones bolivianas como el Comité Olímpico, la Federación de Natación, la Federación de Gimnasia, las Asociaciones y Federación de Judo, la Asociación de baloncesto, de Karate, de Vóleybol, de Atletismo, la Escuela Superior de Maestros de Educación Física, las Unidades Educativas, las Direcciones municipales de deportes, las Asociaciones y Federación de béisbol y Softbol, entre otras en distintos departamentos de Bolivia, trabajaron coordinadamente con los voluntarios japoneses en la práctica de varios deportes como: Gimnasia, Karate, Judo, Baloncesto, Educación Física, (no se considera disciplina), Atletismo, Vóleybol, Natación, Aeróbicos, Tenis de mesa, Béisbol, Softbol. En algunos casos, se trabajaron a niveles competitivos, destacando la participación de deportistas bolivianos en diversos eventos.



KARATE



AEROBICOS



JUDO



FUTBOL

## CONTRIBUCIÓN DE JICA CON EL JUDO BOLIVIANO

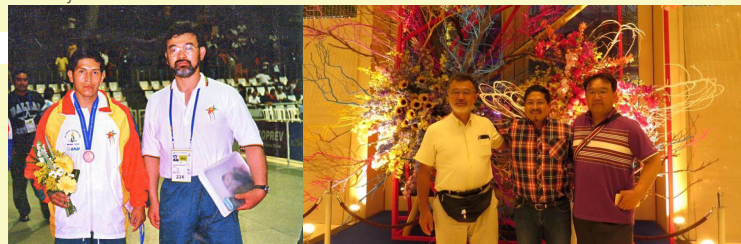
Compartimos la experiencia del actual presidente de la Federación Boliviana de Judo, Lic. Juan José Paz.

La historia del Judo boliviano no se podría relatar sin mencionar a los grandes maestros que contribuyeron con la formación de varias generaciones e judokas bolivianos, que, en la actualidad se convierten en una base sólida del aprendizaje y la enseñanza del Judo.

Bolivia ha sido beneficiada aproximadamente en ocho oportunidades con voluntarios de JICA, de los cuales, los más destacados son Fukazawa Sensei y Sato Sensei, voluntarios que impartieron sus conocimientos en La Paz y Sucre, respectivamente. En la actualidad, sus discípulos son la base fundamental de la masificación de nuestro querido deporte.

"Particularmente, tengo el orgullo de decir que Fukazawa Sensei, marcó un gran camino en mi vida, tanto en el deporte como en la formación personal, acompañándome en mis etapas de competidor, entrenador, árbitro y como presidente de la Federación Boliviana de Judo". *A nombre de la familia del Judo boliviano, agradezco a JICA por la contribución del desarrollo de esta disciplina deportiva que se origina en Japón y que se convierte en un estilo de vida para todos los judokas.*

Juan José Paz y Yutaka Fukazawa (Juegos deportivos Sudamericanos Rio de Janeiro - Brasil 2002)



Yutaka Fukazawa, Juan José Paz y Gakuji Sato (Tokio - Japón 2019)

Para el año 2020, Japón se constituía como anfitrión de los Juegos Olímpicos, que representan el mayor evento deportivo internacional y multidisciplinario, donde se concentran atletas de todo el mundo. Si bien este evento aún queda pendiente debido a la emergencia sanitaria mundial, existe mucha expectativa de retomar los preparativos para concretar este importante acontecimiento.

De la misma manera, el Programa de Voluntarios Japoneses, a la fecha se encuentra paralizado hasta que se den las condiciones para retomar las actividades. Sin embargo, se tienen algunas actividades virtuales, como es el caso de disciplinas como Béisbol y Softbol; donde se trabajaron algunos manuales que contienen información teórica y práctica para poder continuar con el entrenamiento, también se preparan materiales para poder trasladar a Bolivia desde Japón mediante las gestiones de los dos voluntarios que actualmente trabajan con Bolivia. Sr. Kazune KODAMA (Béisbol) y Srta. María NAGATA (Softbol)



# TALLER DE DISEÑO CON EL MÉTODO APPLE DE KEN MIKI

Por: Catalina Guillén, Diseñadora gráfica, docente Instituto Atenea

A través de una iniciativa conjunta entre JICA y el Instituto Atenea, la directora de arte y voluntaria de JICA, Atsuko Nakano, inició desde Japón el taller de diseño con el método Apple de Ken Miki, el 1ro. de septiembre de 2020, con el acompañamiento moderador de Catalina Guillén, diseñadora gráfica y docente del Instituto Atenea en La Paz - Bolivia.

Al taller se inscribieron 30 estudiantes y también participaron algunos docentes que compartieron las sesiones como oyentes entusiastas. El Taller consta de 16 clases, distribuidas en 6 sesiones hasta el 15 de diciembre, es decir, se cursó una clase por semana; se explicaron en cada sesión, los pasos del método y se dieron ejercicios de aplicación de los mismos, haciendo que las clases sean activamente participativas.

Luego de concluir el taller, se inició con el desarrollo del proyecto Frame/Reframe, donde a través de la aplicación del método, se propone una reinterpretación del espacio casa, a través de un recuadro.

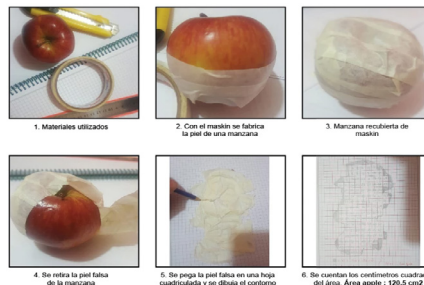
Estos resultados serán mostrados junto con otras propuestas de talleristas internacionales, en una exposición que tendrá lugar en Japón en marzo 2021.

Durante las 6 primeras sesiones, de las 14 inicialmente establecidas por el diseñador japonés Ken Miki, se establece el proceso de diseño en 6 momentos: "ENTENDER - OBSERVAR - IMAGINAR - ANALIZAR - EDITAR - VISUALIZAR".

La manzana es sólo un instrumento, casi una excusa, para que los distintos ejercicios se materialicen. Lo importante es la transición de enfrentar la acción, definida por el verbo, con un objeto tan cotidiano como una manzana. Esto permite convertirla en una línea, una forma, un concepto, un recurso creativo e incluso una historia. A través estos 6 pasos, aparentemente simples, se reinterpreta el objeto y se transforma en diseño.

En la primera sesión nos enfrentamos al objeto apple. La meta es romper el prejuicio de la percepción inicial y ENTENDER-OBSERVAR-DESCOMPONER, es decir ir más allá de lo evidente. Es un proceso de volver a conocer, reconocer un objeto. Los estudiantes muestran sus resultados, descubriendo texturas, colores, elemen-

tos e inclusive el paso del tiempo. Durante la segunda sesión se realizan dos tareas que consisten en Observar e Interpretar. En este caso, se debe determinar el área: ¿Cómo se determina la



superficie de un volumen irregular? Cada quien encuentra su método empírico. Luego, a los retazos de centímetros cuadrados dispuestos como superficie se les encuentra sentido. Se busca darle significado a la forma, es decir se interpreta.

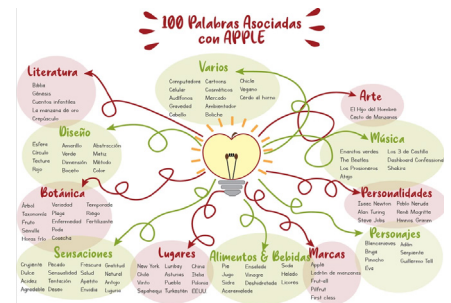
Siguiendo el proceso de interpretación la consigna de la tercera sesión consiste en Trabajar con Apple como una línea. Se crea una imagen a partir de un garabato. En esta oportunidad es la cáscara cortada y colocada sobre una hoja de papel. Al trazo aleatorio le damos un significado. Esto es similar al de encontrar formas en las nubes.



Avanzando con el paso del análisis determinando, en la cuarta sesión, se busca 100 palabras asociadas con manzana, a través de una lluvia de ideas en trabajos grupales. ¿Dónde la vemos, cómo es, qué ha inspirado, qué ha llegado a representar? Nos alejamos de entender APPLE como una fruta, color o forma y se convierte en una ciudad, en protagonista de una historia, en un elemento de lujo, una canción o un postre de la abuela.

La quinta sesión es un reto adicional al representar ideas complejas con una sola línea, una por tarjeta. Aplicando técnicas como la del card sorting, se pueden des-

ordenar estas tarjetas para contar distintos conceptos o inclusive historias. El reto es no levantar el lápiz, para no sólo conectar dibujos, sino ideas que cuenten algo más. Por último, aplicando lo aprendido, desde la reinterpretación del objeto, hasta usarlo como concepto, se termina contando una histo-



ria. Se utiliza técnicas básicas de animación, cuadro por cuadro. Se logran muy interesantes resultados, algunos inclusive musicalizados, donde se puede apreciar diferentes maneras de acercarse al objeto, ya como un catalizador de ideas y potenciador de diseño. Se avanza desde el boceto hasta una animación de varios segundos.

El diseño ha cobrado un nuevo significado, ha dejado de ser una simple representación figurativa para convertirse en un complejo proceso de observación, interpretación, abstracción y conceptualización. Es el paso necesario para que la calidad en el diseño pase de simple a complejo. Muchas veces la rutina mantiene una única manera de mirar al mundo. Talleres como éste nos permite ampliar y renovar nuestra percepción, esta habilidad se puede tranquilamente transpolar a otras disciplinas. Se puede pasar, de tener la creencia de una cantidad limitada de recursos a los que recurrir y lamentarse al respecto, a disponer de una cantidad prácticamente ilimitada de ellos, a partir de un solo objeto cotidiano, como la manzana. Sin importar los años o nivel de experiencia en el diseño que se tenga, aprender y aplicar técnicas para incrementar la creatividad, que al mismo tiempo denoten que las ideas vienen de uno mismo y no de fuentes externas, nos permite crecer profesionalmente.

La descripción del taller, el proceso, las consignas de cada sesión y los resultados de los estudiantes están disponibles en la página web: <https://vamosjuntos2020.wixsite.com/website>.

## ECOTOMODACHI: Apoyando a Comunidades Sostenibles

La gestión de residuos sólidos también es parte de los indicadores del turismo sostenible. Probablemente en más de una ocasión ha existido alguna inquietud al ver promontorios de basura, se ha sentido angustia cuando se encuentra basura en un lugar denominado patrimonio turístico, cultural o natural. Entonces uno encuentra el envoltorio, la botella de plástico abandonada, colillas de cigarrillos o en el peor de los casos, baterías en desuso o pañales, en medio de lo que habría sido un espacio para una foto de postal. Con el objetivo de accionar a favor del medio ambiente y apoyar el

desarrollo social, la plataforma de ECOTOMODACHI y los Becarios Bolivianos en el Japón, desde el año 2018 vienen realizando actividades en la ciudad de La Paz y la ciudad de Uyuni, éste último, considerado destino turístico emblemático de Bolivia.

La visita a Uyuni, la interacción con los pobladores y un rápido sondeo a un grupo de 70 personas de diferentes edades y ocupaciones, permitió conocer la inquietud latente por mejorar el manejo de residuos sólidos. Pero la pregunta es ¿por dónde comenzar? Definitivamen-

te, comenzaremos por aquello que mejor sabemos hacer: intercambiar experiencias y rescatando las fortalezas existentes.

La meta de ECOTOMODACHI es poder compartir conocimientos técnicos para generar cambios de hábitos que beneficien a la naturaleza. Nuestro deseo es poder aportar con un cambio, para que Uyuni realce su majestuosidad por su paisaje, por su gente y por su profunda vocación de protección y conservación de la naturaleza.



### Amanecer / Bolivia - Nro 72 / 2021

Amanecer es una publicación de la Agencia de Cooperación Internacional del Japón (JICA) en Bolivia Calle 22 N.8232, Edif. Centro Empresarial Calacoto, Piso 1, Zona Calacoto  
 Tel.: +591 (2) 2 790404 / 2 128181 (Central Piloto) - Fax.: +591 (2) 2 114278  
<https://www.jica.go.jp/bolivia/espanol/office/index.html> - Email.: [jicabv-info@jica.go.jp](mailto:jicabv-info@jica.go.jp)  
 JICA Bolivia La Paz - Bolivia