

Prévenir la pollution environnementale pour créer des villes propres où les habitants peuvent mener des vies saines

La JICA travaille sur la gestion des déchets,

la pollution de l'eau et de l'air et

d'autres problèmes environnementaux

facteurs de risques pour la santé,

pour créer des villes propres

Dans de nombreux pays partenaires, l'industrialisation et l'urbanisation progressent sans mesures environnementales pour les accompagner, ce qui entraîne une grave contamination de l'eau, de l'air et du sol, et nuit à la santé des populations.

Grâce à des mesures telles que la gestion des déchets et la prévention de la pollution de l'eau et de l'air, nous travaillons ensemble à la création de «villes propres» et cherchons à édifier des sociétés durables.



Les tas de déchets ne cessent d'augmenter et le plastique s'accumule dans l'océan

Dans les pays en développement, un grand volume de déchets urbains n'est pas collecté. Même après avoir été acheminés vers un site d'élimination, les déchets ne sont pas traités de manière appropriée et se décomposent en tas, provoquant des émissions de méthane et une pollution de l'air, du sol ou de l'eau. Les substances toxiques générées par la combustion des déchets sont extrêmement nocives pour les habitants. De plus, ces dernières années, les déchets plastiques rejetés dans l'océan ont atteint un volume inquiétant d'environ 8 millions de tonnes par an. Cela entraîne de graves problèmes tels que la détérioration de l'environnement marin et de son écosystème, mais aussi des impacts négatifs sur les industries de la pêche et du tourisme.

Les eaux usées résidentielles et industrielles rejetées dans l'environnement causent de graves problèmes de santé

Le rejet dans l'environnement d'eaux usées résidentielles et industrielles qui n'ont pas été convenablement traitées dégrade la qualité de l'eau des rivières et des eaux côtières et contamine les eaux souterraines et le sol. Près de 3,6 milliards de personnes dans le monde vivent dans un environnement dépourvu de services d'assainissement appropriés, notamment de toilettes, et n'ont d'autre choix que de boire de l'eau non potable et de manger des aliments contaminés tels que des fruits de mer. Cela cause de graves problèmes de santé, en particulier des maladies liées à l'eau telles que la diarrhée, la dysenterie et le choléra, et des maladies graves à long terme telles que la maladie de Minamata et la maladie Itai-itai au Japon. Les mesures dans ce domaine sont donc particulièrement urgentes.

3,6 milliards
de personnes

vivent sans services
d'hygiène adaptés
tels que des toilettes



En Afrique subsaharienne,
70% des déchets
sont abandonnés dans
des décharges non
contrôlées



La pollution de l'air provoquée par les activités industrielles et les voitures est la quatrième cause de décès dans le monde

La pollution de l'air – causée par les combustibles fossiles des activités industrielles et les gaz d'échappement des voitures – serait la quatrième cause de décès dans le monde. On estime que 6,67 millions de personnes sont mortes de la pollution de l'air en 2019. Les particules fines (PM2,5) qui peuvent facilement pénétrer dans les poumons sont également sources de graves problèmes de santé. La pollution de l'air est non seulement nocive pour le corps humain, mais aussi pour la planète : les pluies acides dévastent l'environnement tandis que les émissions de gaz à effet de serre perturbent le climat. Il nous faut donc agir de toute urgence, notamment en adoptant des réglementations fondées sur l'étude scientifique des substances responsables de la pollution de l'air.

Selon des données de 2019
6,67 millions de personnes
sont mortes à cause de la
pollution de l'air



Les mesures environnementales des pays partenaires concernent également l'environnement et la santé publique du Japon

Après la Seconde Guerre mondiale, le Japon a mis l'accent sur les activités économiques, ce qui s'est traduit par des problèmes environnementaux tels que la pollution de l'air et la détérioration de la qualité de l'eau. En réponse, des systèmes juridiques ont été mis en place dès les années 1970 pour que les administrations publiques, les gouvernements locaux, les entreprises, les résidents et les autres parties prenantes puissent travailler ensemble. Le Japon œuvre actuellement à l'établissement d'une société saine fondée sur un cycle rationnel des matériaux, capable d'atteindre

l'efficacité économique et de préserver l'environnement. En utilisant les ressources humaines et les capacités technologiques développées lors de ce processus, la JICA peut aider les pays partenaires à résoudre leurs problèmes. Notre coopération est tout aussi importante pour l'environnement et la santé publique au Japon dans la mesure où les actions menées dans les pays partenaires contribueront aussi à surmonter les problèmes environnementaux et à lutter contre les maladies infectieuses au niveau mondial.

Approche 1

Amélioration de la gestion des déchets et établissement d'une société saine fondée sur un cycle rationnel des matériaux

Pour établir un système fiable d'élimination des déchets, nous devons créer une structure pour catégoriser les déchets, obtenir des données quantitatives, et collecter et transporter les déchets vers des décharges. À cette fin, nous renforçons les capacités de classification des déchets et de gestion des données, et nous créons des plans et des règles pour la collecte, le transport et l'élimination des déchets. Nous améliorons aussi les équipements et les installations d'élimination des déchets. Par la suite, nous réduisons les déchets en promouvant les 3R de la gestion des déchets – Réduire, Réutiliser et Recycler. En outre, la JICA soutient le système de responsabilité des producteurs pour contrôler la production de déchets, et elle encourage les politiques visant à promouvoir l'utilisation et le recyclage efficaces des ressources afin d'aller vers une société saine fondée sur un cycle rationnel des matériaux.

- 1 Créer et mettre en œuvre un système de collecte, de transport et d'élimination des déchets
- 2 Réduire les déchets en introduisant le tri et le recyclage
- 3 Soutenir les politiques qui réduisent la production de déchets et promeuvent une utilisation efficace des ressources

Approche 2

Promotion d'un environnement sain grâce à des réglementations environnementales et à des mesures de lutte contre la pollution appropriées

La JICA encourage l'introduction d'équipements et la mise en place de systèmes pour étudier et analyser l'impact négatif des polluants sur l'environnement et la santé. Nous prenons ensuite des mesures ciblant chaque polluant sur la base de preuves scientifiques, nous établissons des normes le cas échéant, et nous développons des politiques et des systèmes juridiques. Pour contrôler la génération de polluants, il faut également créer des systèmes de surveillance fonctionnant sur une zone étendue. De plus, la mise en œuvre des projets et l'organisation et l'exploitation des stations d'épuration nécessitent un système d'exploitation pérenne et des investissements importants sur le long terme. À cette fin, la JICA fournit donc également un soutien financier.

- 1 Améliorer la capacité d'analyser les polluants pour comprendre les problèmes actuels
- 2 Élaborer et mettre en œuvre des mesures de lutte contre la pollution fondées sur des preuves scientifiques
- 3 Renforcer les contrôles sur la production de polluants tout en encourageant les investissements dans les mesures environnementales

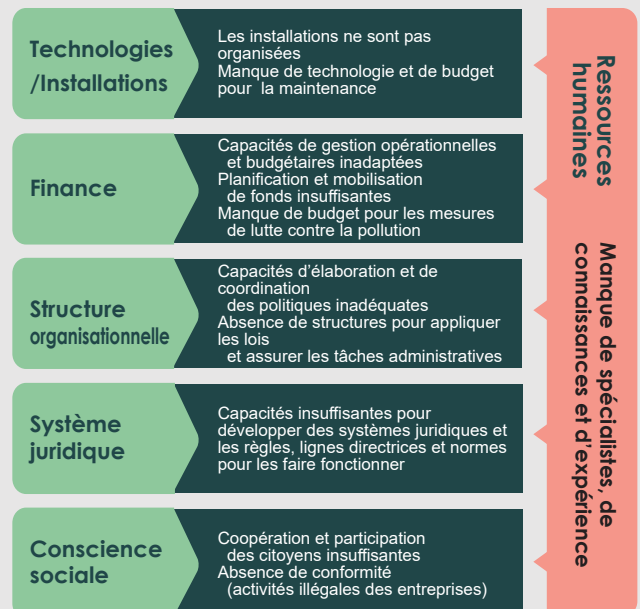


Base des initiatives communes

Développer des ressources humaines responsables des actions allant de l'organisation des installations et des systèmes juridiques à la sensibilisation sociale

Les pays partenaires doivent surmonter de nombreux défis afin de créer des «villes propres» où les résidents peuvent vivre en toute sécurité, où les déchets sont éliminés de manière appropriée et où la prévention de la pollution de l'air et de l'eau est assurée. Ils doivent par exemple mettre en place des installations d'élimination des déchets et de traitement des eaux usées tout en mobilisant les fonds et les technologies nécessaires pour leur exploitation. Pour y parvenir, les organisations administratives doivent élaborer et appliquer des politiques et des systèmes juridiques basés sur la compréhension scientifique des causes de pollution, les entreprises doivent respecter les réglementations et les citoyens doivent prendre conscience du rôle fondamental de l'environnement naturel. Sur tous ces aspects, la clé réside dans la formation de ressources humaines dotées de connaissances spécialisées. Pour sensibiliser la société aux questions de santé et d'environnement et changer les comportements des citoyens, nous avons besoin de ressources humaines sachant faire preuve de leadership. À cette fin, la JICA déploie une aide axée sur le développement des ressources humaines.

Défis des pays partenaires



1 Initiatives stratégiques, notamment pour la croissance verte, dans la baie d'Ha Long, au Vietnam – un site du patrimoine mondial

Grâce à la création d'une zone économique et d'un parc industriel, et de l'augmentation des investissements nationaux et étrangers, le développement économique a effectué un net bond en avant dans la province de Quang Ninh, où se trouve la baie d'Ha Long, ce qui a eu pour effet de dégrader la qualité des eaux côtières à cause du rejet des eaux usées industrielles, entre autres raisons. La JICA a commencé à travailler sur l'amélioration de l'environnement de la région dans la seconde moitié des années 1990. L'une de ces approches de protection de l'environnement aquatique, le « modèle du lac Biwa », avait déjà fait ses preuves dans le plus grand lac d'eau douce du Japon. En collaboration avec la préfecture de Shiga, l'Université de la préfecture d'Osaka et la Fondation pour la protection de l'environnement Ohmi, nous avons créé des organisations pour mener des recherches sur la qualité de l'eau et utiliser les données, proposé une éducation environnementale aux résidents et développé un écotourisme respectueux de l'environnement, etc. Nous nous concentrons sur des initiatives de croissance verte qui favorisent la croissance économique et le développement régional tout en protégeant l'environnement naturel.



Photo : Getty Images

La baie d'Ha Long, inscrite au patrimoine mondial de l'UNESCO, est un lieu touristique populaire constitué de nombreuses îles karstiques calcaires. Nous souhaitons y stimuler la croissance économique tout en restaurant la qualité de l'eau et en protégeant l'environnement.



Photo : © Yachiyo Engineering Co., Ltd.

À Dhaka, les véhicules de collecte ont commencé à ramasser les déchets à des heures et des endroits fixes, ce qui a permis une nette augmentation du taux de collecte.

2 À Dhaka, au Bangladesh, le taux de collecte des déchets s'est considérablement amélioré, passant de 44% en 2004 à 85% en 2021

À Dhaka, la capitale du Bangladesh, la JICA améliore progressivement la gestion des déchets dans le cadre du projet Dhaka propre. Durant la première phase, plus de 50 des 90 districts de la ville ont introduit la collecte et la gestion participatives des déchets, à des heures et des endroits fixes, ce qui a permis d'améliorer le taux de collecte. Par la suite, des mesures ont été prises pour lutter contre la contamination de l'eau et la génération de méthane sur le site d'élimination finale des déchets collectés. Enfin, des activités de sensibilisation à l'environnement ont permis aux résidents de mieux comprendre l'importance de la réduction des déchets. À l'avenir, nous travaillerons sur le tri et le recyclage des déchets afin de créer une société saine fondée sur un cycle rationnel des matériaux.

Collaboration avec les partenaires

Parallèlement à notre collaboration avec des organisations et institutions nationales et étrangères, nous utilisons des cadres internationaux pour étendre notre aide

Dans le cadre de l'initiative JCCI, qui vise à créer des « villes propres » dans les pays partenaires, la JICA renforce la collaboration avec les ministères, les gouvernements locaux et les entreprises privées concernés au Japon, les fournisseurs étrangers de technologies et de fonds et les organisations internationales. La JICA encouragera

également des initiatives de soutien à grande échelle telles que J-PRISM (projet de coopération technique japonais pour la promotion de l'initiative régionale sur la gestion des déchets solides dans les pays insulaires du Pacifique) et l'ACCP (plateforme africaine des villes propres), afin de créer conjointement de nouvelles valeurs.



Nibancho Center Building, 5-25 Nibancho,
Chiyoda-ku, Tokyo 102-8012, Japon
Tél : +81-3-5226-6660, 6661, 6662, 6663
E-mail : jicage@jica.go.jp

L'Agence japonaise de coopération internationale (JICA) est une organisation de coopération internationale chargée de la mise en œuvre de l'aide bilatérale dans le cadre de l'aide publique au développement du Japon. La JICA coopère avec près de 150 pays et régions partout dans le monde.



Qu'est-ce que l'Agenda mondial de la JICA ?

Les stratégies de coopération de la JICA face aux problèmes mondiaux. La JICA et ses partenaires visent des impacts décisifs en réalisant les objectifs fixés dans le cadre de l'Agenda mondial de la JICA. L'Agenda mondial de la JICA et ses objectifs seront partagés avec les pays partenaires et divers acteurs, ce qui permettra de renforcer le dialogue et la collaboration, et de maximiser les impacts sur le développement. Grâce à ces efforts, la JICA contribuera de manière holistique à la réalisation des ODD à l'horizon 2030, conformément à la Charte de la coopération au développement du Japon qui met l'accent sur la « sécurité humaine », la « croissance de qualité » et la « résolution des défis mondiaux ».

Photo de couverture – tri des déchets à Kataragama, au Sri Lanka. Les fruits et autres déchets alimentaires triés peuvent être rapidement transformés en compost. Photo : Yusuke Abe