

# Secours d'urgence en cas de catastrophe

— Secourir à temps les sinistrés

## Du secours d'urgence en cas de catastrophe à une coopération continue

La JICA est chargée de gérer les opérations de secours du Japon pour répondre aux demandes d'aide des gouvernements des pays victimes d'une catastrophe majeure ou d'organisations internationales. Ces activités de secours d'urgence en cas de catastrophe concernent l'envoi d'équipes de sauvetage, d'équipes médicales, d'équipes d'experts et de matériel de secours. La JICA dépêche des équipes du Secours d'urgence du Japon (JDR) sous la direction du ministère des Affaires étrangères et envoi du matériel vers les zones affectées.

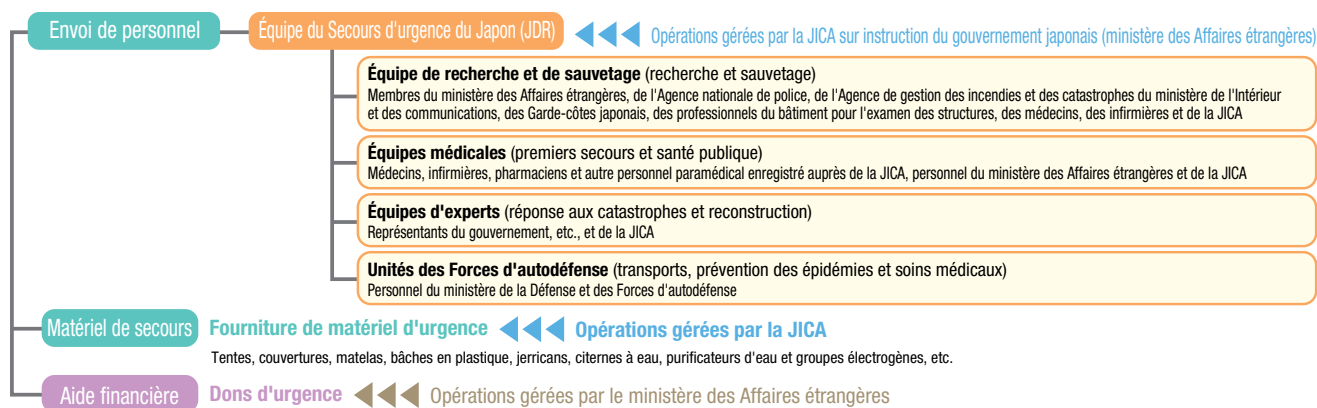
L'expérience du grand séisme de l'est du Japon a souligné la nécessité d'intégrer la gestion du risque de catastrophe dans les programmes de développement [🔗 Voir page 88]. La JICA propose une aide humanitaire sous forme de secours d'urgence et d'aide au développement pour soutenir le développement des pays. La JICA poursuit ses efforts pour la prévention et l'atténuation des catastrophes en assurant une coopération continue pour la fourniture de services d'intervention d'urgence en participant au rétablissement et à la reconstruction.

## Opérations et défis du Secrétariat du Secours d'urgence du Japon

Lorsque le gouvernement japonais décide d'envoyer une équipe du JDR, le Secrétariat du JDR se charge d'organiser le transport de l'équipe et des marchandises. Le Secrétariat constitue l'équipe, envoi du personnel de bureau pour offrir un soutien logistique et fournit d'autres types d'aide pour assurer le bon déroulement des opérations sur le terrain.

Afin de permettre à l'équipe d'utiliser pleinement ses capacités dans les régions frappées par une catastrophe, il est essentiel d'être préparé à tout moment en suivant diverses formations et exercices. Les membres de l'équipe de sauvetage, qui viennent de différentes agences à travers le Japon, suivent un entraînement complet et des formations complémentaires pour être en mesure d'agir dans des environnements inconnus à l'étranger. Les membres des équipes médicales reçoivent une formation préalable de trois jours et deux nuits pour acquérir les connaissances et les compétences requises avant de pouvoir rejoindre les rangs de l'équipe. Ils reçoivent ensuite une formation de perfectionnement afin de renforcer leurs compétences et connaissances en matière de soins médicaux à l'étranger en cas de catastrophe.

### Secours international du Japon en cas de catastrophe



### Étude de cas Activités de l'équipe médicale japonaise de secours d'urgence

#### L'équipe médicale du groupe international de secours célèbre son 30<sup>e</sup> anniversaire

Un séminaire a été organisé à l'occasion de l'anniversaire de l'équipe médicale japonaise de secours d'urgence (JMTDR), prédécesseur de l'équipe médicale du JDR, pour revenir sur trente années d'existence et aborder les problèmes actuels et à venir.

La JMTDR a été créée en 1982 en utilisant les enseignements tirés de la catastrophe des réfugiés cambodgiens de 1979. Grâce à l'enregistrement en temps normal des travailleurs médicaux, l'équipe a pu être rapidement constituée et dépêchée sans délai à l'étranger, sur le lieu de la catastrophe. Puis, l'équipe médicale du JDR a été établie en 1987 pour prendre en charge les missions du JMTDR. Aujourd'hui, plus de 1 000 médecins, infirmiers, pharmaciens, et logisticiens, etc., sont enregistrés en tant que volontaires.

L'équipe a été envoyée pour la première fois en 1984 pour apporter des services médicaux aux populations touchées par la sécheresse en Éthiopie. Par la suite, l'équipe est venue en aide aux réfugiés irakiens en 1991, aux victimes du tsunami qui a frappé les pays situés dans l'océan Indien en 2004, aux victimes du séisme au Pakistan en 2005, aux populations touchées par le séisme de 2010 en Haïti, et bien d'autres personnes encore. À ce jour, un total de 60 équipes comprenant près de 900 membres ont été envoyées.

L'équipe médicale a acquis un niveau international en révisant sa composition, en utilisant du matériel plus avancé, en établissant des lignes directrices opérationnelles, etc. L'équipe a l'ambition d'améliorer constamment ses capacités pour fournir des services médicaux de haut niveau, notamment pour l'hygiène et la lutte contre les infections, afin de répondre aux besoins des populations en détresse.

Le Secrétariat du JDR participe lui-même à des simulations afin de pouvoir mettre en œuvre rapidement les procédures d'envoi lors d'une catastrophe.

Il a été montré qu'il est difficile de faire mieux qu'à l'entraînement lorsqu'une véritable catastrophe se produit. Grâce à une pratique et une formation assidues et quotidiennes, le JDR garantit la qualité et la vitesse du déploiement de ses équipes en cas d'urgence.

L'équipe de sauvetage espère obtenir la certification maximum « Heavy Team » du Groupe consultatif international de recherche et de sauvetage (INSARAG) via le processus de reclassification externe (IER), en 2015. Ainsi,

l'équipe redouble d'efforts pour renforcer ses capacités de sauvetage et de recherche.

L'équipe médicale cherche aussi à améliorer ses capacités en fournissant de nouveaux services médicaux en cas d'urgence. Cela comprend des installations et des équipements pour pratiquer des opérations chirurgicales, des salles pour accueillir les patients ou encore la mise en place de dialyses. La fourniture d'équipements nécessaires et la création de manuels d'opération sont en cours.



Équipe de sauvetage : Un chien de sauvetage et son maître lors d'activités de recherche (séisme en Nouvelle Zélande en 2011).



Équipe médicale : Une infirmière prend soin d'un enfant (séisme en Haïti en 2010).



Fourniture de matériel de secours : Remise du matériel de secours (inondation au Nigeria en 2012)

### Fourniture de matériel de secours lors de catastrophes durant l'exercice 2012 (avril 2012 - mars 2013, 17 cas)

N°	Date de la catastrophe	Pays/Région	Type de catastrophe	Type d'aide	Valeur de l'aide matérielle	Matériel fourni
1	Avril 2012	Fidji	Inondation	Fourniture de matériel	Env. 18 millions JPY	Jerricans, citernes à eau, purificateurs d'eau, générateurs
2	Mai 2012	Comores	Inondation	Fourniture de matériel	Env. 10 millions JPY	Matelas, bâches en plastique, jerricans, générateurs
3	août 2012	Iran	Séisme	Fourniture de matériel	Env. 18 millions JPY	Toilettes et douches portables
4	Septembre 2012	Niger	Inondation	Fourniture de matériel	Env. 20 millions JPY	Couvertures, bâches en plastique, jerricans
5	Novembre 2012	Cuba	Ouragan	Fourniture de matériel	Env. 31 millions JPY	Couvertures, matelas
6	Novembre 2012	Pakistan	Inondation	Fourniture de matériel	Env. 35 millions JPY	Tentes, couvertures, bâches en plastique
7	Novembre 2012	Nigeria	Inondation	Fourniture de matériel	Env. 52 millions JPY	Tentes, couvertures, purificateurs d'eau
8	Novembre 2012	Guatemala	Séisme	Fourniture de matériel	Env. 12 millions JPY	Couvertures, citernes à eau, purificateurs d'eau, générateurs
9	Novembre 2012	Myanmar	Séisme	Fourniture de matériel	Env. 10 millions JPY	Couvertures, matelas, bâches en plastique, générateurs
10	Décembre 2012	Philippines	Typhon	Fourniture de matériel	Env. 45 millions JPY	Tentes, matelas, bâches en plastique, jerricans
11	Décembre 2012	Palaos	Typhon	Fourniture de matériel	Env. 5 millions JPY	Couvertures, bâches en plastique, jerricans, générateurs
12	Décembre 2012	Samoa	Cyclone	Fourniture de matériel	Env. 10 millions JPY	Tentes, jerricans
13	Décembre 2012	Fidji	Cyclone	Fourniture de matériel	Env. 12 millions JPY	Tentes, matelas, bâches en plastique, jerricans, générateurs
14	Janvier 2013	Sri Lanka	Inondation	Fourniture de matériel	Env. 23 millions JPY	Tentes, matelas, bâches en plastique
15	Janvier 2013	Jordanie	Inondation	Fourniture de matériel	Env. 13 millions JPY	Tentes, couvertures
16	Janvier 2013	Mozambique	Inondation	Fourniture de matériel	Env. 21 millions JPY	Tentes, bâches en plastique, purificateurs d'eau, liquides de purification de l'eau, moustiquaires, savons
17	Février 2013	Îles Salomon	Séisme, tsunami	Fourniture de matériel	Env. 10 millions JPY	Couvertures, jerricans, pastilles de purification de l'eau

### Étude de cas Formation complète des équipes de sauvetage

#### Une grande variété de formations pour répondre aux besoins des pays touchés par une catastrophe

L'équipe de sauvetage du JDR, avec la coopération de la préfecture de Hyogo, s'est soumise à une série complète d'exercices pratiques (notamment 48 heures d'activités de sauvetage ininterrompues) au Centre de formation et de gestion des urgences de la préfecture de Hyogo (ville de Miki, préfecture de Hyogo) du 27 novembre au 1<sup>er</sup> décembre.

Une équipe de sauvetage du JDR, forte de 69 personnes, suit chaque année plusieurs types de formations pour renforcer ses capacités à mener des opérations de recherche et de sauvetage.

L'équipe de sauvetage du JDR a d'abord été envoyée pour des activités de secours après le séisme qui a touché l'Iran en 1990, et elle a depuis été dépêchée à divers endroits du globe, à 17 reprises. Ses hautes compétences en matière de sauvetage et ses actions ciblées ont été fortement appréciées dans les zones sinistrées.

En mars 2010, l'équipe de sauvetage du JDR a reçu la certification « Heavy Team » pour les activités internationales de recherche et de sauvetage en milieu urbain (USAR) dans le cadre du processus de classification

externe de l'INSARAG financé par le Bureau des Nations unies pour la coordination des affaires humanitaires (UNOCHA). Avec ce niveau de certification, l'équipe de sauvetage du JDR doit pouvoir mener des activités de recherche et de sauvetage 24 heures sur 24 pendant dix jours dans deux endroits simultanément, et établir et gérer des centres de coordination des opérations sur le terrain (OSSOC) dans les pays affectés par une catastrophe. L'équipe doit également rassembler des informations et des données sur la catastrophe pour les mettre à disposition des autres équipes certifiées USAR. À travers des exercices complets sous forme de simulations, l'équipe peut vérifier l'expertise et les compétences de ses membres pour mener des activités

de recherche et de sauvetage à l'étranger, tout en forgeant un sentiment de compréhension mutuelle et un solide esprit d'équipe parmi ses membres.



L'exercice complet continue 24 heures sur 24 – les membres de l'équipe de sauvetage percent le béton pour parvenir jusqu'aux victimes.