

Türkiye’de Depremden Etkilenen Bölgedeki Kadın Girişimcilerin İhtiyaç Araştırması Sonuçları

JICA

ORTA DOĞU VE AVRUPA DEPARTMANI

MS. SUZUKA KURIKI



Japan International
Cooperation Agency

İhtiyaç Araştırmasının Arka Planı

JICA, KOSGEB ile birlikte KOBİ'lere destek için likidite sağlamıştır (DB ile ortak finansman). Toplam proje maliyetinin %10'u kadın girişimcilere ayrılmıştır.

2011'de meydana gelen Büyük Doğu Japonya Depremi'nden sonra, Japon kadın girişimciler işlerini başlatma, sürdürme ve genişletme konusunda çeşitli zorluklarla karşılaşmıştır.

Benzer bir durumun Türkiye'de de yaşandığını düşünüyoruz. Ancak, bu zorlukların ayrıntıları ve bunların nasıl ele alınacağı tam olarak belirlenmemiştir.

Bu nedenle JICA, kadın girişimcilerin hangi sorunlarla karşı karşıya olduğunu öğrenmek için bu araştırmayı gerçekleştirmiştir.

Yaklaşık 300 Kadın KOBİ Sahibi ile Anket Yaptık

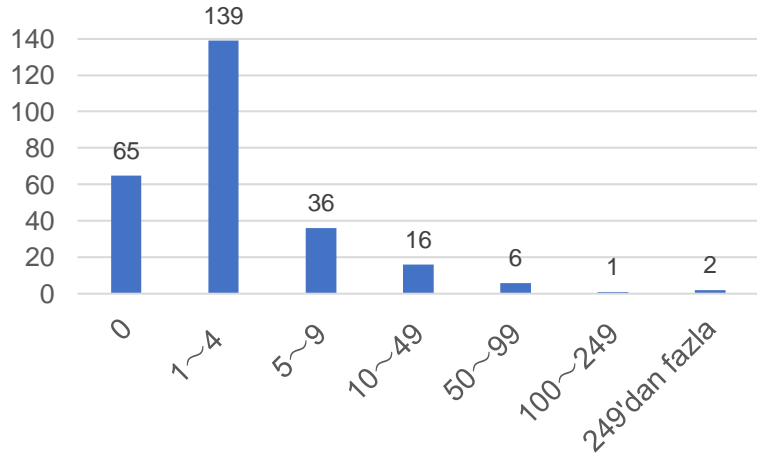
	Anket Yöntemi	
	Online Anket	Odak Grup Görüşmesi (OGG) /Görüşme
Hedef KOBİ'ler	KOSGEB'den likidite desteği alan ve sahibi kadın olan KOBİ'ler (DB ve JICA finansmanı)	
Araştırma Dönemi	Kasım-Aralık 2024	Kasım 2024
Hedef Bölge	Türkiye'nin güneydoğusundaki 11 il (Hatay, Kahramanmaraş, Adıyaman, Malatya, Gaziantep, Adana, Şanlıurfa, Diyarbakır, Elazığ, Kilis ve Osmaniye)	Hatay ve Kahramanmaraş
Yanıt sayısı	270 şirket	24 şirket

Depremden Etkilenen Bölgede Sahibi Kadın Olan İşletmelerin Birçoğu Mikro Olup Uzun Yıllar Devam Ediyor

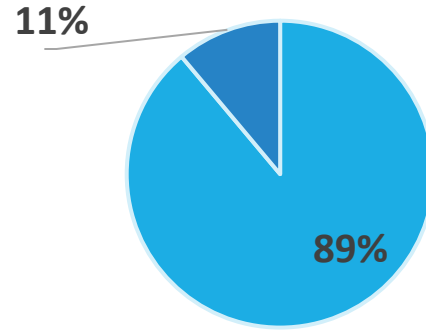
KOSGEB “mikro-işletmeleri” 10’dan az çalışanı olan ve yıllık brüt satışları 10 milyon TL’nin altında olan işletmeler olarak kategorize etmektedir.

Ancak, birçoğu 11’den uzun süredir faaliyet göstermektedir.

Depremden önce çalışan sayısı

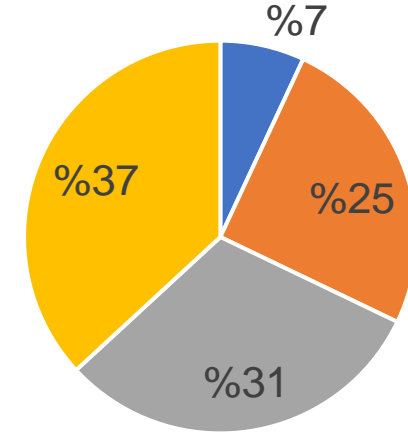


Kategorilere göre Küçük, Orta ve Mikro işletmelerin yüzdesi



■ Micro sized
■ Small or Medium-sized

İşletmeniz kaç yıldır faaliyet gösteriyor?



■ 1-3 yıl ■ 3-5 yıl ■ 5-10 yıl ■ 11 yıldan fazla

İş Kurmak için Motivasyon

Kadınların iş kurmalarının temel nedenleri, aşağıdaki gibi kategorize edilebilir:

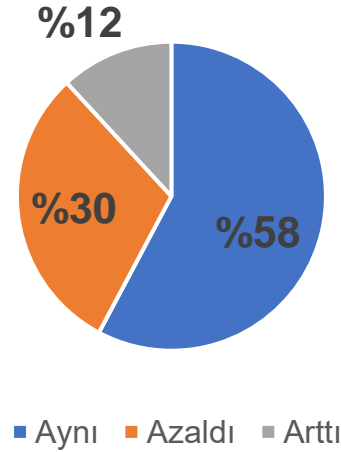
- a. Eğitim deneyimleri, kişisel ilgi alanları, aile işi, tutkular, vb.
- b. Hayat boyu sürecek bir meslek olarak girişimci olma tercihi
- c. Ev geçindirmek ya da finansal bağımsızlık için araçlar
- d. Depremden sonra yerel topluma katkı

Sonuç 1:

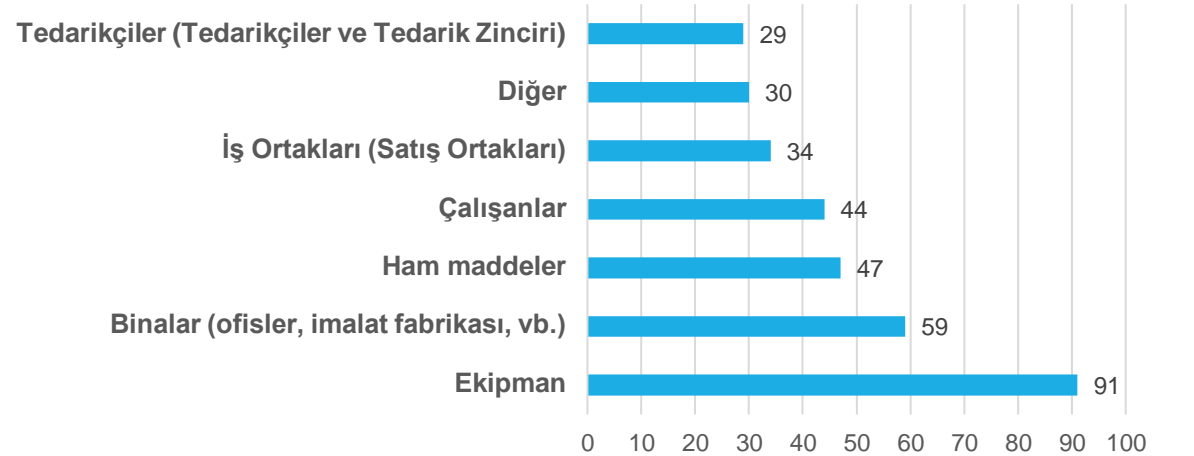
Depremi KOBİ'ler Üzerindeki Etkisi Devam Ediyor

- Birçok kişi dış koşullar (örn. Makroekonomik faktörler) nedeniyle işletmelerinin henüz toparlanmasının beklenmediğini belirtmiştir.
- Katılanların %30'u depremlerden sonra çalışan sayısının azaldığını söyledi.
- Tedarikçiler ve iş ortakları da hâlâ toparlanamadı.

Deprem öncesi ve sonrası çalışan sayısındaki değişim



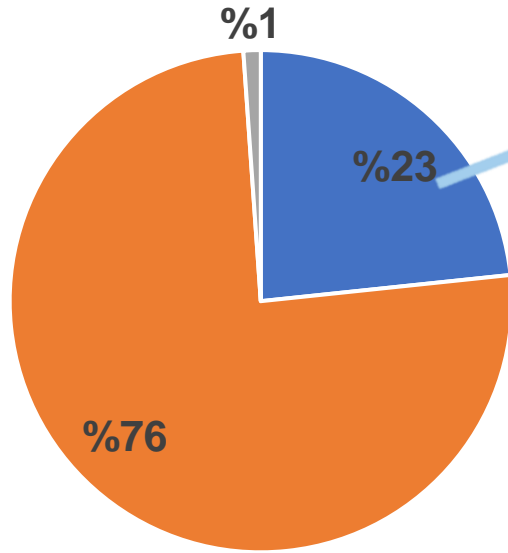
Hasar görmüş olanlardan hangileri orijinal haline getirildi?



Sonuç 2:

KOBİ Sahibi Kadınların %23'ü Cinsiyet Nedeniyle Zorluklarla Karşılaşmaktadır.

Kadın girişimci olarak hiç zorluk yaşadınız mı?
(Online anket sonucu)



■ EVET ■ HAYIR ■ CEVAP YOK

“Kadınların ticari becerileri ve yeteneklerinin düşük olduğuna dair kanaat”

“Sadece kadın olduğumuz için ciddiye alınmamak ve erkeklerin egemen olduğu toplumun her alanında çok zor koşullarda hayatta kalmaya çalışmak”

“Toplumsal baskı.”

“Fiziksel olarak zayıf olmak ve finansal desteğe erişimde zorluk yaşamak.”



Sonuç 3: Kadın
Girişimciler İç ve Dış
Faktörlerden Kaynaklanan
Çeşitli Zorluklar
Yaşamaktadır

Katılımcıların neredeyse yarısı ticareti eşleriyle birlikte yönetmiştir.

Bazı durumlarda, ortak yönetilen bu ticaretler başarılı olmuştur. Ancak, kadın ortakların ihmal edildiği ve erkek ortaklara göre daha az saygı gördüğü sıkça rastlanan bir durumdur.

Bu durum, geleneksel olarak erkeklerin egemen olduğu sektörlerde daha sık görülür.

Kadın Girişimcilerin Karşılaştığı İç Zorluklar

Kadın Giriřimcilerin Karřılařtıđı Dıř Zorluklar

Bina sahipleri, kadın girişimcilere binayı kiraya vermek konusunda daha isteksizdir.

Kadınlara řiddet uygulayan ve ödeme yapmayı reddeden müşteriler de olmuřtur.

Sonuç 4 (Fırsat): Bazı Kadın Girişimcilerin Destek Sistemi Var

OGG ve görüşmeler, **erkek aile üyelerinin psikolojik ve sosyal desteğinin, kadın girişimcilerin faaliyetlerini ve ekonomik faaliyetlere katılımlarını arttırmada önemli bir rol oynadığını** ortaya koymuştur.



“Çocuk sahibi olduktan sonra, çocuk bakımı ve iş yönetimi arasında denge kurmakta zorlandım. Hem çocuk bakımı hem de iş konusunda büyük bir sorumluluğum olmasına rağmen, eşimin bana sağladığı yeterli destekler sayesinde her ikisini de dengeleyebiliyorum. Bir kadın girişimci için en önemli şeyin eş desteği olduğunu düşünüyorum.”

“Hiçbir deneyim olmadan iş kurmamla ilgili olarak, insanlar benim eşimi eleştirdiler. Ancak o, mali açıdan istikrarlıydı ve sonuç ne olursa olsun benim arkamda duracağını söyleyerek beni destekledi.”

Anket sonuçlarından tavsiyeler:

Kadın İşletmeciler için Finansal Olmayan Destek ve Kapasite Geliştirmenin Önemi

İlerleme yolu



İşletmenin kapanmasını önlemek için finansal destek şarttır. Bununla birlikte, yönetim becerilerini ve işin altyapısını güçlendirmek için kapasite geliştirme fırsatları sağlamak da önemlidir.

Kadın KOBİ'lerin karşılaştığı aşağıdaki zorlukların ele alınması gerekmektedir:

- Temel ticari becerilerin geliştirilmesi (pazarlama, finansal analiz, vb.).
- Tek kişi işletmesinden başlayarak işleri büyütmek için yönetim becerilerinin geliştirilmesi.
- Yaşam için temel altyapıya ek olarak, psikolojik güvenlik ve refahı arttıran tatil fırsatları, tesisler, deneyimler ve toplulukların oluşturulması.

Anket sonuçlarından tavsiyeler: Kadın İşletmeciler için Toplum Desteęi Saęlamasının Önemi

İlerleme yolu



OGG katılımcıların neredeyse tamamı, kadın girişimcilere bu tür karşılıklı destek topluluęuna katılmaya istekli olduklarını belirtmişlerdir.

Girişimcilerin bir araya gelebilecekleri, birbirlerine danışabilecekleri ve birbirlerinin işlerini büyütmeleri için işbirlięi yapabilecekleri bir topluluęun oluşturulması, KOBİ'lerin orta ve uzun vadeli toparlanma sürecinde büyümeye devam edebilmeleri için önemli bir yumuşak altyapı olarak değerlendirilmiştir.