

Il est nécessaire de créer un espace qui est protégé de l'extérieur puisque le conseil implique des situations où les résultats des personnes (et/ou des couples) sont discutés.

Les clients ne se sentiront pas en sécurité si quelqu'un entre ou la porte s'ouvre soudainement pendant le conseil.

Faites attention au sens où les portes se ferment et s'ouvrent dans le but de protéger la vie privée du client. Il est souhaitable d'installer des portes dépendant de l'usage de la salle.



Ah, quelqu'un pourrait nous voir...

◆ Si la porte s'ouvre ...

Une atmosphère provoquant l'insécurité des clients devient un obstacle à la séance de conseil où des discussions privées ont lieu et les résultats de test sont expliqués. La protection de la vie privée du client mène aussi à gagner la confiance vis-à-vis du conseiller.

✘ Planifier l'ouverture et la fermeture des portes basées sur la conception de la salle, telle que l'emplacement des clients.

■ Exemple 1 : Maison des Jeunes de l'Hôpital Public Général de Nakuru au Kenya.

AVANT

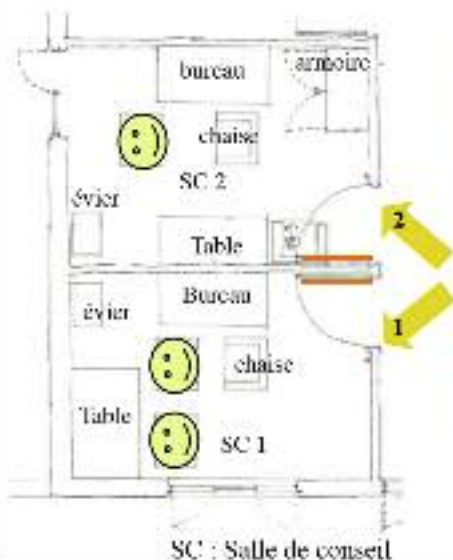


Photo prise suivant la direction de la flèche



A partir de leur position assise, les visages des clients peuvent être vus de l'extérieur aussi bien dans [R.M.1.] que dans [R.M.2].

APRÈS



Simplement en changeant la direction lors de l'ouverture et de la fermeture, l'intérieur de la salle de conseil ne peut pas être vu.

■ Exemple 2: Centre CDV d'ONG / Toywirane de Mzimba au Malawi

AVANT

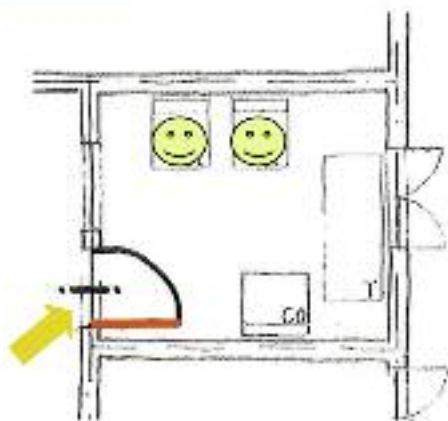
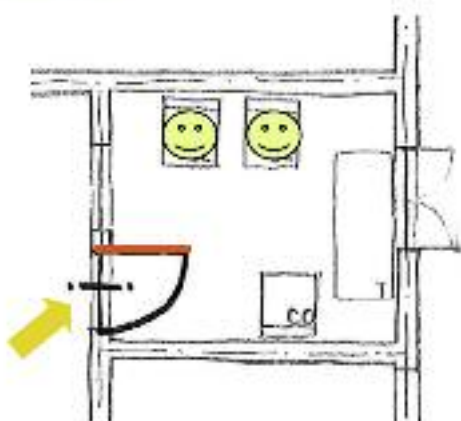


Photo prise suivant la direction de la flèche

Une situation dans laquelle les clients peuvent être vus à partir de la salle d'attente quand la porte s'ouvre. Les clients sont exposés aux regards de l'extérieur.

APRÈS



Le sens de l'ouverture et de la fermeture des portes a été changé. Les clients ne sont pas exposés aux regards derrière la porte.

En apportant des améliorations

~Kenya~



~Malawi~



Les volontaires et les personnels travaillent ensemble avec des matériels et outils qui ont été fournis localement.

N'entrez pas maintenant puisque je suis au milieu de la séance de conseil actuellement.



Contrôler quand les portes sont ouvertes ou fermées avec des plaques pour salles telles que «Occupé» ou «Frappez s'il vous plaît».

Les personnes utilisant les établissements sanitaires pour la première fois ne connaissent pas la situation et peuvent soudainement entrer dans la salle. Ces plaques sont efficaces en évitant l'ouverture des portes par accident pendant la séance de



Puis-je entrer... ?

◆ Quand il n'y a pas de plaques sur les portes...

Les gens qui viennent pour la première fois pour se faire tester peuvent directement entrer dans les salles sans savoir quelle en est la situation à l'intérieur. De plus, s'il y a une compréhension mutuelle entre les membres du personnel, ceux à l'extérieur de la salle peuvent éviter de déranger ceux qui sont à l'intérieur de la salle de conseil quand une séance de conseil s'y déroule.

※ Examiner quelles langues devraient être utilisées pour le contenu des plaques et qui a besoin du message dans le but de transmettre ce qui est nécessaire.

■ Salle de conseil et de dépistage

5. Sens de l'ouverture et de la fermeture des portes

[Exemples]

■ Exemple 1 : Centre CDV de l'Hôpital de district de Fantiankwa au Ghana



- Le conseiller est à l'intérieur/ est sorti.
- Conseil en cours. Attendez s'il vous plaît.

■ Exemple 2 : Hôpital mémorial de Tetteh Quashie au Ghana



- Le docteur est à l'intérieur/ est sorti.

■ Exemple 3 : Centre Conseil pour Adolescents de Tambacounda au Sénégal



- Personnel seulement/ Interdit au public
- Présentation d'un technicien avec photo

■ Exemple 4 : ONG / Tavwirane Centre CDV de Mzimba au Malawi

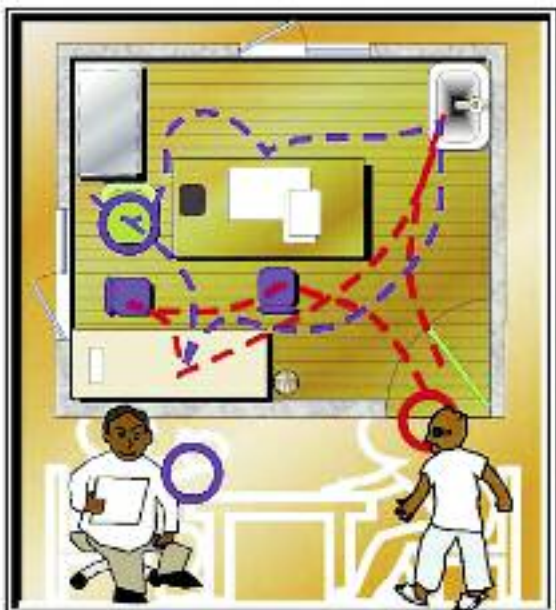


- Entrez./ Attendez s'il vous plaît.
- (Dialecte local dans le nord de Malawi)

Il est en séance de conseil actuellement. Je vais attendre un moment.



Disposer les mobiliers à l'intérieur de la salle en tenant compte de la vue de l'extérieur et de l'influence psychologique sur les clients. Ici, nous allons présenter des exemples d'améliorations pour le réarrangement des meubles pour empêcher les observations de l'extérieur pendant la séance de conseil et qui rendent le travail au



Je dois me déplacer autour du bureau...
Il est difficile de se déplacer dans cette salle.



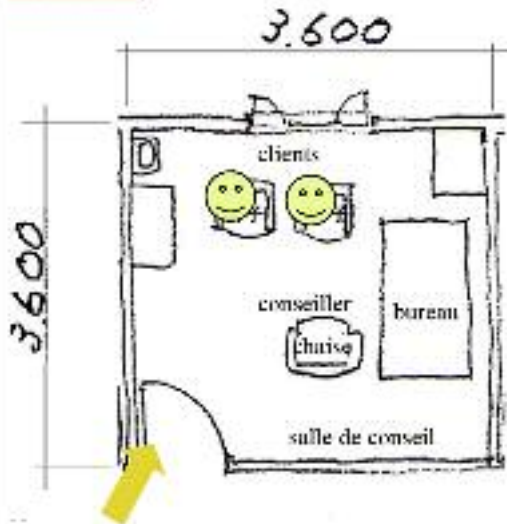
Ils peuvent me voir
dès qu'ils ouvrent la porte.

- ◆ La salle devient plus facile à utiliser en réarrangeant les mobiliers.
Le conseiller doit assurer ses mouvements et déplacements doucement à travers des séquences de dépistage.
Concevoir des itinéraires simples pour le déplacement pour améliorer l'efficacité au travail et éviter les erreurs de manipulation des outils médicaux.
- ◆ Disposer les mobiliers en considération des lignes de mire depuis l'extérieur à travers les portes et les fenêtres

■ Salle de conseil et de dépistage 7. Disposition des meubles [Exemples]

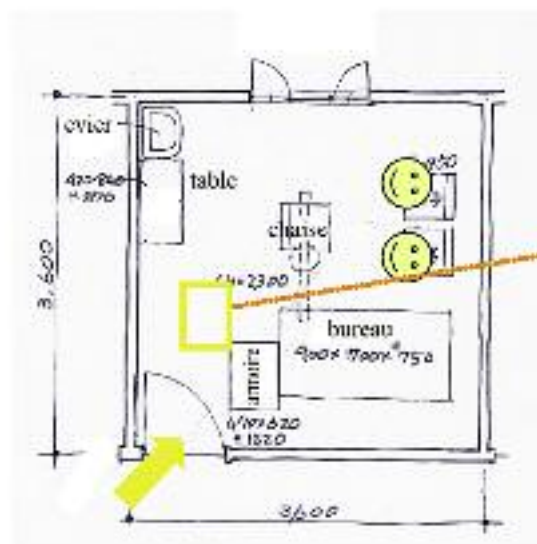
■ Exemple 1 : Centre CDV de l'Hôpital de district de Fantiakwa au Ghana

AVANT



- Le visage des clients peut être vu de face
- Le chemin menant aux toilettes est en conflit avec la place du client

APRÈS



- Le cabinet est transféré à côté de la porte.
- Les chemins vers le bureau, l'eau et le travail aux tables de soins sont sécurisés par le changement de la place des chaises des clients.



Photo prise suivant la flèche.

■ Salle de conseil et de dépistage 7. Disposition des meubles [Exemples]

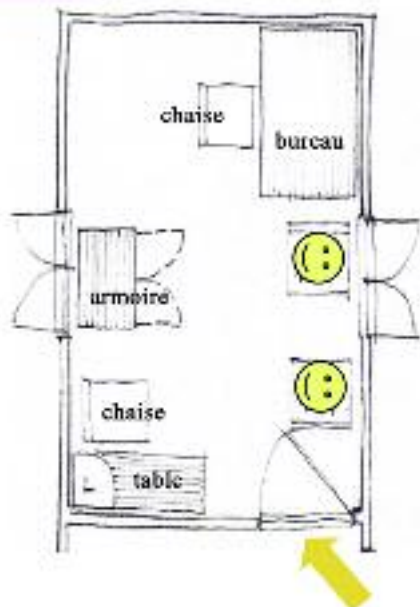
■ Exemple 2: Centre CDV de l'Hôpital de district de Fantiakwa au Ghana

AVANT



Les clients peuvent être vus de l'extérieur quand la porte est ouverte

APRÈS

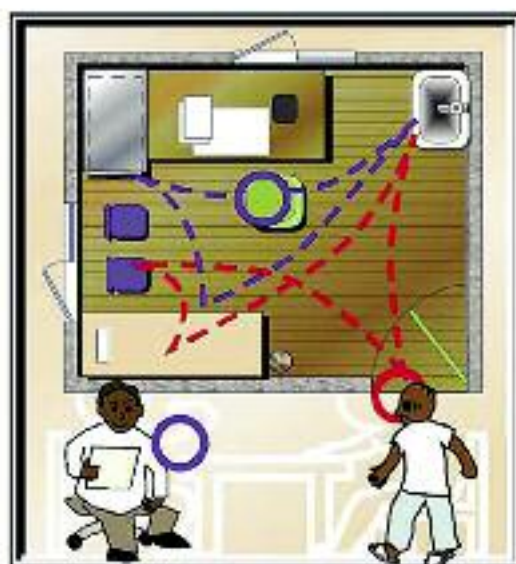


- Le cabinet et les matériels ont été déménagés dans la ligne de mire quand la porte s'ouvre
- L'espace de Conseil a été déplacé derrière la porte.



Photos prises suivant de la flèche

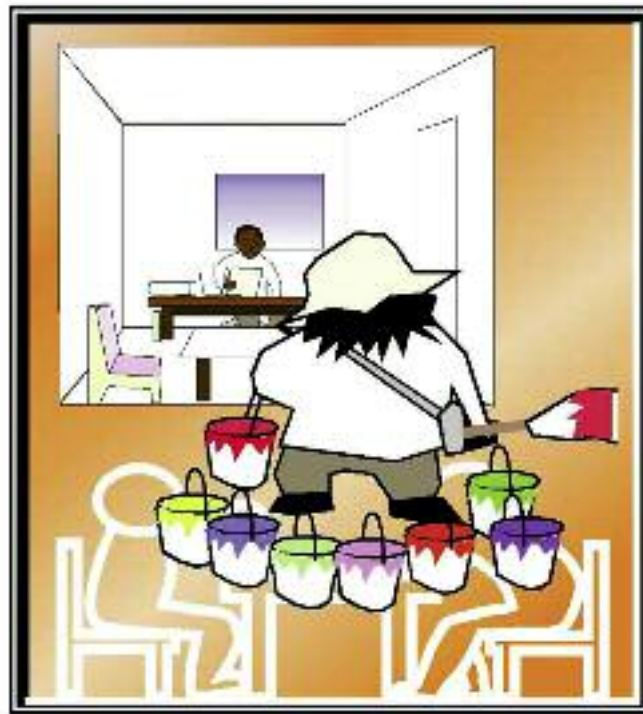
On a réfléchi à la place où le client s'assoit pour avoir un travail efficace.



Notre première priorité est votre confidentialité, ainsi veuillez venir faire le dépistage sans aucun souci.

Penser à la peinture avec les couleurs qui offrent aux clients une atmosphère relaxante, puisque ceci est un lieu où les affaires privées sont discutées et les résultats sont donnés.

De plus, l'utilisation de différentes nuances et de plusieurs couches de couleur sont efficaces en partie pour la maintenance de l'établissement sanitaire.



Quelle couleur de salle serait bien pour se sentir à l'aise lors de la séance de Conseil ?

◆ Quelle influence ont les couleurs sur la psychologie humaine ?

Les couleurs ont une influence notable sur la psychologie humaine et physiologique, et de tels effets doivent être considérés pour la planification des établissements sanitaires.

✘ Les impressions émanant des couleurs différents en fonction des cultures nationales et locales, aussi bien que l'atmosphère, ainsi que les températures. Discuter avec les personnels dans les établissements sanitaires sur les couleurs qui seront appropriées pour aider les clients à se sentir à l'aise.

◆ Utiliser des colorisages pour l'entretien des établissements sanitaires.

Les peintures avec des couleurs sombres et l'utilisation de différentes couches de peintures jusqu'à l'endroit qu'on peut atteindre facilitent le nettoyage, et rendent les taches moins visibles.

■ Exemple 1: Centre de santé de Nioro au Sénégal



- A peu près 5 cm au dessus du plancher : Gris
- A peu près 2 cm au-dessus du plancher : enduits de peinture

■ Exemple 2: Centre Conseil pour Adoresscents de Tambacounda au Sénégal



- A peu près 5 cm au dessus du plancher : Gris
- A peu près 2 cm au-dessus du plancher : Rose

■ Exemple 3: Hôpital missionnaire de Embangweni au Malawi

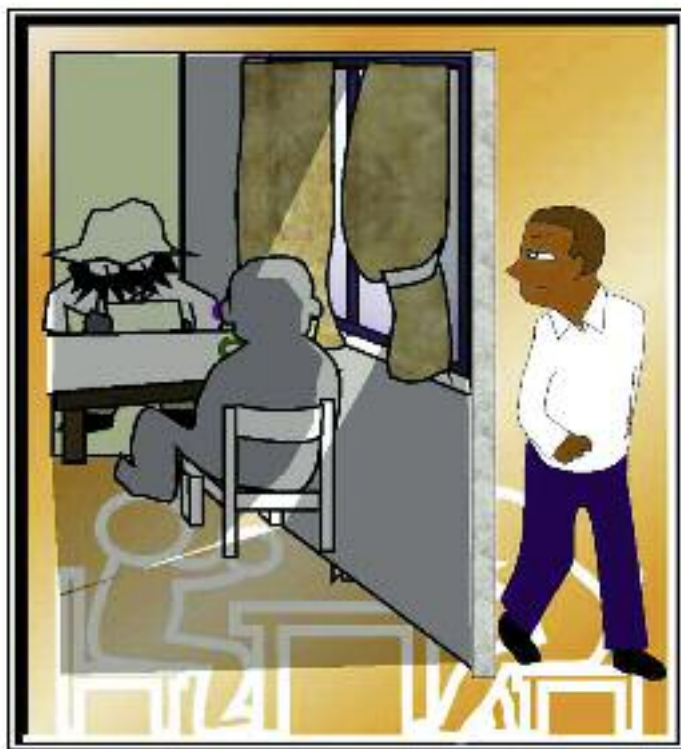


- Plancher et 5cm au-dessus du plancher : rouge vif
- De la hauteur à la taille : enduit de couleur blanche

Quelle couleur peut aider les clients à se relaxer pendant la séance de conseil ?



Les fenêtres sont très utiles pour l'éclairage, la ventilation et la connexion de l'intérieur avec l'extérieur. Il est efficace d'étudier la position de la fenêtre dans les salles de conseil et de dépistage pendant l'étape de planification de l'établissement sanitaire, puisque la vie privée doit être prise en considération, et ils ont une grande influence psychologique en fonction de leur emplacement et de leur taille.



C'est facile de voir l'intérieur...

◆ Quand la salle peut être vue de l'extérieur...

On pense qu'il existe une possibilité pour que les clients se trouvent dans une situation où ils ne peuvent pas recevoir de conseils de façon détendue et où ils se sentiraient mal à l'aise quant à leur confidentialité, si la personne aperçoit une ombre de l'extérieur susceptible de l'observer.

※ Considérer la hauteur de la fenêtre basée sur les spécifications et le but des salles pendant l'étape de planification des établissements sanitaires.

※ Considérer l'emplacement et la taille des fenêtres, la disposition de la salle et le type de rideaux sur les fenêtres.

■ Exemple 1 : Centre de Santé de Mbour au Sénégal



« Pavillon de laboratoire »

- Pavillon de laboratoire construit en 2004 avec l'appui de la Banque Mondiale
- Toutes les fenêtres dans l'aile sont placées en hauteur pour que personne de l'extérieur ne puisse voir à l'intérieur, même sans utiliser de rideaux.



■ Exemple 2 : Centre CDV de l'Hôpital de district de Mzimba au Malawi

Vous pouvez contrôler l'angle de vue de l'extérieur si vous concevez la hauteur des fenêtres basée sur l'objectif de la salle.



Hauteur de la fenêtre : basse



Hauteur de la fenêtre : élevée

Personne ne peut me voir, même si quelqu'un passe.



Les concepts 5S se réfèrent à «Trier», «Fixer», «Standardiser», «Lustrer» et «Pérenniser». C'est un slogan utilisé pour maintenir et améliorer les conditions de travail.

Ces dernières années, des améliorations sur la sécurité et des services dans les établissements sanitaires dans certains pays avec les concepts 5S ont promu la création d'un établissement sanitaire et un environnement pour que les clients puissent se sentir



Je ne peux pas parler librement ici...

- ◆ Les contrôles sont-ils en place pour que les documents contenant des renseignements personnels ne soient pas divulgués ?
- ◆ Les choses sont-elles dans l'ordre pour que tout puisse être trouvé à n'importe quel moment ?
(Le temps passé à la recherche des choses est une cause de la diminution de l'efficacité.)
- ◆ Est-ce que le nettoyage est périodique pour donner une impression d'ordre ?
Pouvez-vous offrir un environnement où les clients peuvent se sentir détendus lors de la séance de conseil ?

※ La gestion d'établissement sanitaire qui gagne la confiance des clients mène à l'établissement sanitaire.

■ Exemples 1, 2, 3: Centre de Santé de Makacoulibantang au Sénégal

■ Exemple 1



Une étagère de médicaments rangée par ordre alphabétique

■ Exemple 2



Une moustiquaire suspendue dans une salle d'hospitalisation

■ Exemple 3



- Un incinérateur construit avec l'appui de l'UNICEF
- C'est un incinérateur de température élevée qui peut brûler des aiguilles emmenées dans une boîte de sécurité jaune.
- La sécurité est complète, avec des blocs et des clôtures pour garder les enfants loin des objets dangereux tels que les instruments médicaux.



Venez pour le conseil
s'il vous plaît



■ Exemple 4: Centre CDV d'ONG/ Tovwirane de Mzimba au Malawi



- Un incinérateur construit à partir d'un vieux tambour en barrique
- Les alentours sont sécurisés puisque les débris non calcinés et les cendres tombent dans le trou d'un vieux puits.

■ Exemple 5: Centre CDV d'ONG/ Tovwirane de Raiply au Malawi



- Une salle dans un centre CDV d'un container
- Les déchets sont séparés dans différents récipients affichés, tels que les « eaux usées » et les « ordures ».

■ Exemple 6: Hôpital de district de Mzimba au Malawi



- Une poubelle à ordure suspendue au mur dans un long couloir d'hôpital.
- Le nettoyage est important, mais le changement d'habitude comme l'abandon de débris est aussi important.

■ Exemple 7: Centre de Santé de Emfeni au Malawi

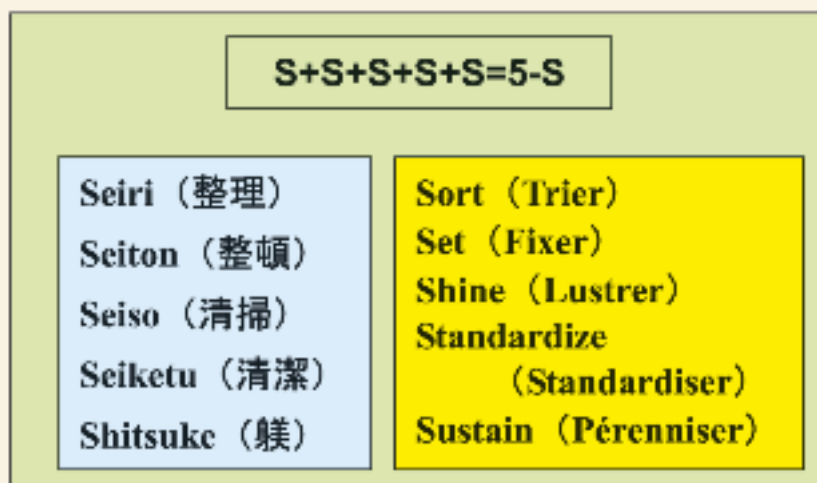


- Réactifs de dépistage et équipements gérés avec soin.

Amélioration des services au niveau de l'hôpital avec les concepts 5S

Le 5S est un slogan utilisé pour l'entretien et les améliorations des milieux de travail tels que dans les industries de transformation ou dans les services commerciaux. Il représente «Trier», «Fixer», «Standardiser», «Lustrer», et «Pérenniser». Un travail d'administration basé sur les 5S est appelé Gestion de 5S, Activités de 5S, etc.

Des effets directs incluent l'embellissement du milieu de travail et l'amélioration du moral des employés. Des effets indirects comprennent l'efficacité au travail, l'amélioration de la sécurité dans le milieu de travail, etc.



L'appui de la JICA et la procédure d'introduction des 5S

La JICA a commencé ses activités pour améliorer les services en introduisant les 5S à partir de 2000 dans des hôpitaux publics au Sri Lanka. Plus tard, comme ils sont graduellement répartis dans les hôpitaux publics nationaux, de nombreux changements palpables ont été signalés. En plus de l'intérieur et de l'extérieur de l'hôpital devenus de plus en plus propres, les rapports suivants ont été faits. «Le temps d'attente des patients a été réduit». «Le temps pour la recherche de documents et de dossiers a été réduit». «Le taux d'infection nosocomiale à l'intérieur de l'hôpital a été réduit».

Récemment, des essais pour l'application de l'expérience à partir de l'amélioration de l'administration de l'hôpital avec les 5S dans les hôpitaux publics du Sri Lanka ont commencé dans les pays africains. Les 5S ont été introduits à travers le «Asia-Africa Knowledge Co-Creation Program» (AAKCP), le programme de création commune sur la connaissance de l'Asie et de l'Afrique, «**Hôpitaux propres**» dans huit pays africains.



Avant



Après

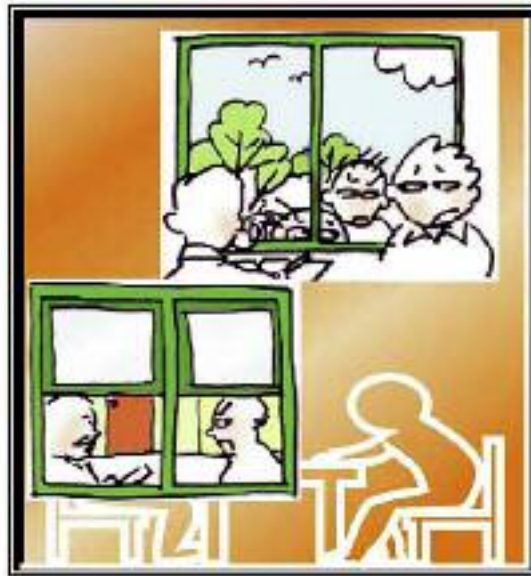


“Bulletin de la Santé” Numéro 12,
Bulletin de la santé de la JICA

Les fenêtres augmentent le confort en permettant à la lumière d'entrer et aux gens de voir à l'extérieur.

Cependant, un sentiment de mal à l'aise peut augmenter considérablement s'il y a une ligne de mire venant de l'extérieur pendant la séance de conseil (ou de dépistage). En outre, les clients peuvent ne pas venir aux établissements sanitaires s'il n'y a pas de considération de leurs vies privées.

Utiliser des méthodes qui prennent en compte la confidentialité dans les salles tout en utilisant les fenêtres d'une manière efficace pour éviter ces problèmes.



Je ne peux pas me détendre si quelqu'un me voit de l'extérieur...
Tout le monde saura que j'ai été dépisté.

◆ Les fenêtres sont les seuls moyens de contact entre l'extérieur et l'intérieur des salles de conseil. Envisager les spécifications des fenêtres qui permettent à la lumière et au paysage d'être perçus pour que les clients se sentent réconfortés.

Par exemple...

- La fenêtre est-elle assez haute pour éviter le regard indiscret de l'extérieur ?
- Les fenêtres sont-elles faites de vitres transparentes, blocs de vitres, ou verre dépoli ou semblable pour permettre à la lumière d'y pénétrer ?

En plus, les matériaux comme les blocs de vitres ou verres dépolis peuvent-ils empêcher le regard indiscret de l'extérieur ?

◆ Envisager de cacher des fenêtres avec du matériel comme du papier, des rideaux ou de la peinture en tant que moyen pour empêcher les gens de l'extérieur de voir à l'intérieur.

✘ En considérant l'environnement de l'extérieur et les spécifications des fenêtres, réfléchissez à la hauteur du cache et le matériel qu'on utilise.

■ Exemple 1: Kenya Maisons des Jeunes Hôpital Général de Nakuru au Kenya [Papier]

AVANT



Vous pouvez voir quelqu'un marcher à l'extérieur.

APRÈS



Des papiers placés sur l'emplacement où les gens peuvent voir de l'extérieur.

■ Exemple 2: Maison des Jeunes de l' Hôpital Général de Nakuru au Kenya [verre dépoli]

AVANT



Vous pouvez voir quelqu'un marcher à l'extérieur.

APRÈS



Les lignes de mire de l'extérieur ne peuvent pas être visibles car le bas de la fenêtre est en verre dépoli.

Vous êtes à l'aise lors de la séance de conseil car personne ne peut vous voir de l'extérieur.

