

# Agence Japonaise de Coopération Internationale en République Démocratique du Congo



**La Coopération**  
au service des peuples  
pour le développement





# Table des matières

<b>Mot du Représentant Résident</b> .....	5
<b>La Coopération Japonaise en RDC</b> .....	6
<b>Nos 5 Piliers de Coopération en résumé</b> .....	7
<b>INFRASTRUCTURES</b> .....	8
Pour le développement économique et social	
<b>POLICE</b> .....	12
Réforme de la Police et consolidation de la paix	
<b>SANTÉ</b> .....	15
Pour le développement de la fonction administrative de la santé	
<b>FORMATION PROFESSIONNELLE</b> .....	18
Développement des ressources humaines pour l'industrie en RDC	
<b>ENVIRONNEMENT</b> .....	20
Pour la gestion durable des forêts	
<b>AGRICULTURE</b> .....	24
Pour la sécurité alimentaire	
<b>FORMATIONS ET BOURSES</b> .....	26





© JICA RDC/Patrick Nsimba

# Mot du Représentant Résident



**La République Démocratique du Congo est considérée comme l'un des pays influents d'Afrique, avec la deuxième plus grande superficie et une population dépassant les 99 millions d'habitants. Ainsi, sa croissance régulière affecte non seulement le pays, mais aussi le développement de la sous-région.**

À la suite de l'instabilité politique et sécuritaire des années 1990, la JICA a interrompu ses activités en RDC. Nous avons repris nos activités en 2004, à la suite de la signature de l'Accord de Pretoria en 2002. Depuis lors, le pays a lentement retrouvé sa stabilité. Conséquence d'une longue période de conflit, l'économie a stagné et son niveau de vie est classé le plus bas au monde comme l'indique le Revenu National Brut par habitant qui était de 220 dollars en 2012.

Ces dernières années, l'économie affiche une croissance régulière ces dernières années avec une augmentation des investissements directs étrangers en raison de l'amélioration de la sécurité et de la richesse des ressources minérales, et le gouvernement donne la priorité à la réforme du secteur de la sécurité, au développement des infrastructures, de l'emploi, de l'éducation, de l'eau/électricité et de la santé.

Le soutien de la JICA au gouvernement congolais est principalement axé sur les programmes de coopération en combinant efficacement la coopération financière et technique centrées sur cinq domaines prioritaires que sont : le développement économique ; la formation des ressources humaines pour l'industrie, la coopération policière ; la conservation de l'environnement et l'amélioration des soins de santé.

À travers ses programmes, la JICA vise à réaliser des effets de synergie et un impact collectif grâce à la collaboration avec divers acteurs, dont les partenaires techniques et financiers ainsi que ceux du secteur privé.

En RDC, tout comme en Afrique en général, la coopération de la JICA s'appuie sur trois caractéristiques. Premièrement elle est "centrée sur l'homme", en encourageant toujours une coopération qui renforce les capacités des personnes dans la société. Deuxièmement c'est celle de "soutenir la souveraineté de l'Afrique" en ayant conscience que ce sont les Africains qui comprennent le mieux le continent. Ils connaissent les solutions aux défis qui sont les leurs, pour cette raison, la JICA pense et agit avec les peuples d'Afrique.

La troisième caractéristique de la coopération de la JICA est "l'utilisation de l'expérience japonaise". Le Japon s'est remis avec succès de la dévastation de la période d'après-guerre et s'est modernisé rapidement. Il partage avec l'Afrique les expériences et les leçons qu'il en a tirées. À ce jour, les sociétés et les économies africaines ont été gravement touchées par de multiples crises. La JICA s'est fermement engagée à aider l'Afrique à mieux se reconstruire pour devenir un continent résilient, inclusif et prospère.

Décembre 2023

**MURAKAMI Hironobu**  
**Représentant Résident**  
**Bureau de la JICA en RDC**

# La Coopération Japonaise en RDC

Les interventions de l'Agence Japonaise de Coopération Internationale revêtent plusieurs formes. En République Démocratique du Congo, notre coopération bilatérale avec le gouvernement s'oriente principalement vers 4 types de collaboration :

## A La Coopération Technique

Elle porte essentiellement sur le renforcement des capacités des gouvernements et leurs structures dans les pays partenaires par la transmission des savoirs et technologies japonaises. Des programmes de renforcement des capacités par des stages et formations à court terme sont ainsi organisés et des bourses d'études octroyées pour des formations en Master et Doctorat au Japon.

## B Prêt d'aide publique au développement

À travers la JICA, le gouvernement japonais accorde des prêts aux pays partenaires pour l'exécution de grands projets. Le Pont Maréchal à Matadi, emblème de la coopération JAPON-RDC, qui a permis d'améliorer la capacité de transport et la connectivité du pays, est le fruit de ce type de coopération.



## C Don

Le don dans la coopération JICA-RDC est une aide financière octroyée pour soutenir des travaux de construction ou des services tels que la fourniture d'équipements, matériels nécessaires au développement socio-économique. Il est non remboursable.

Cette aide est affectée à des projets de développement essentiels à l'édification des pays en développement. Dans le cas de la RDC notamment par la construction, l'équipement des laboratoires (Ex. INRB), d'écoles (Ex. INPP, INPESS) etc.

## D Aide d'urgence en cas de catastrophe

La JICA envoie des équipes de Secours d'urgence du Japon (JDR) ou du matériel de secours d'urgence lorsque des crises majeures surviennent, comme dans le cas des récurrentes épidémies d'Ebola en RDC ou la pandémie du Covid-19. Mais aussi en cas de certaines catastrophes, principalement en réponse aux demandes émises par les gouvernements des pays affectés. C'était le cas à Kinshasa après les pertes matérielles et humaines causées par les pluies diluviennes de mi-décembre 2022 ou l'éruption du Nyiragongo à Goma en 2021.



© JICA RDC/Patrick Nsimba

# Nos 5 Piliers de Coopération en résumé

La JICA s'attelle à un planning des infrastructures urbaines à travers ses projets d'accord de dons non remboursables pour la réalisation (i) **des infrastructures** routières en dotant les agences spécialisées du gouvernement en équipement tout en renforçant les capacités des experts pour la pérennisation d'infrastructures de développement socioéconomique. Mais le développement ou l'industrialisation n'est pas possible sans des ressources humaines de qualité d'où la pertinence de l'amélioration de (ii) **la formation professionnelle** pour les industries à travers notre coopération d'appui au gouvernement à travers l'INPP dans la mise en place d'une institution structurée et équipée pour assurer une formation répondant aux besoins des entreprises locales. (iii) La bonne **santé** est un gage de développement pérenne. Nous travaillons avec les structures du Ministère de la santé pour limiter les risques de propagation des maladies infectieuses grâce à une surveillance des maladies transmissibles et la recherche épidémiologique sur les infections virales tout en ayant appuyé pendant une dizaine d'années le développement des ressources humaines en santé. Chaque année, depuis près de 20 ans, la JICA appuie (iv) **la consolidation de la paix** en RDC pour la protection des populations civiles grâce à une coopération technique avec la police nationale qui vise sa professionnalisation Notre accompagnement

est tourné vers la formation des agents et cadres pour une police proche de sa population et l'amélioration de l'environnement de travail du policier. Enfin la préservation et une gestion durable des forêts du Congo sont des enjeux mondiaux face au problème climatique. Il y a quatre ans nous avons initié dans le secteur de (v) **l'environnement** une collaboration avec la RDC d'une part pour le système national de surveillance forestière et d'autre part pour le projet de pilotage des activités REDD+ dans le Kwilu. Notre future coopération sera dans les tourbières, ressources importantes en RDC.

**Par ailleurs, bien que non repris dans nos 5 piliers d'intervention prioritaires, nous menons en RDC des activités hors projet dans le secteur agricole étant donné son importance. Depuis 2014, nos experts travaillent avec le ministère de l'agriculture dans la recherche sur l'expérimentation rizicole pour relever le système de production de cette denrée, la rendre compétitive sur le marché et réduire la dépendance du pays aux importations.**

## Nos 5 Piliers de Coopération



INFRASTRUCTURES



FORMATION  
PROFESSIONNELLE



SANTÉ



CONSOLIDATION DE  
LA PAIX



ENVIRONNEMENT

## Pilier 1

# INFRASTRUCTURES

## Pour le développement économique et social



Notre Programme d'infrastructures vise à booster le développement économique de la RDC par la construction et la modernisation des infrastructures de transports, énergétiques ainsi que le renforcement des capacités des ressources humaines y afférentes afin d'assurer leur pérennisation. La vision de la JICA est ainsi d'accompagner le gouvernement congolais dans son développement économique par la mise en œuvre et la coordination des projets de modernisation, de construction et de réhabilitation des infrastructures de transports et énergétiques de base.

### Nos réalisations depuis 1979

#### 1. Projet de Renforcement de la Capacité de Transport entre Kinshasa et Banana - Construction du Pont Maréchal de Matadi (1979-1983)

Dans le cadre de la coopération financière remboursable, le Japon avait accordé à la République Démocratique du Congo un prêt de 345 millions de yens japonais (environ 100 millions de dollar américains) pour la construction d'un pont suspendu route-rail sur le fleuve Congo à Matadi. Les travaux ont été achevés et le pont a été inauguré par le Président Mobutu en 1983. C'est grâce à la construction de ce pont que la RDC a pu détenir une artère routière reliant sa capitale Kinshasa à l'océan Atlantique.

Il joue un rôle important sur le plan économique et social en assurant les flux logistiques.

#### 2. Projets de renforcement de la Gestion du Pont Maréchal (2012-2015)

31 ans après sa construction, l'état de l'intérieur des câbles porteurs n'avait pas été vérifié. A partir de 2012, une inspection par ouverture des câbles et une étude sur le plan de fourniture des chariots d'inspection du pont ont été menées. Ce qui a abouti aux travaux de renforcement de la gestion du Pont Marechal.

#### Objectifs

- Assurer la maintenance continue du Pont pour sa pérennisation
- Renforcer les capacités techniques de l'OEBK en matière de maintenance et de gestion du Pont

#### Résultats

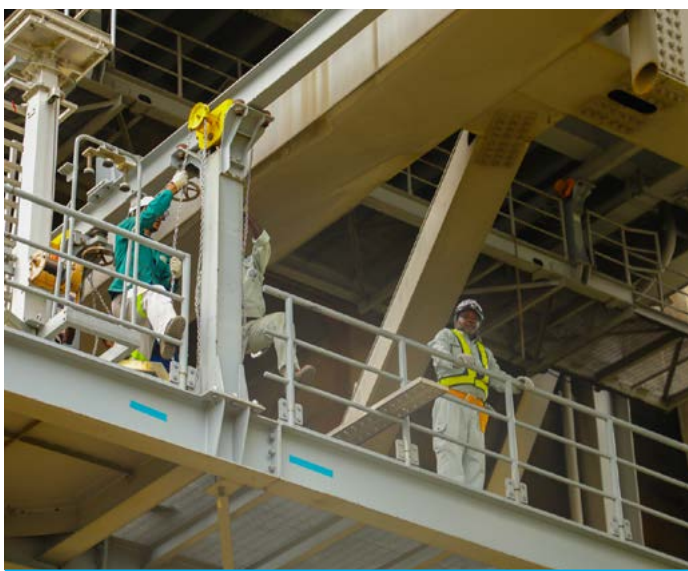
1. Formulation du Plan de gestion et d'entretien du pont à moyen terme
2. Dotation et mise en place d'équipements et matériels d'entretien
3. Mise à jour du manuel de gestion et d'entretien du pont
4. Renforcement de la technique de gestion et d'entretien quotidiens des techniciens de l'OEBK
5. Mise en place des études sur l'installation du système d'injection d'air sec



#### 3. Projet d'aménagement du Pont Maréchal à Matadi (2015-2018)

Ce projet, inscrit dans le cadre de l'aide financière non remboursable du Japon, a permis de prolonger la durée de vie du Pont Marechal grâce à l'instauration du système d'injection d'air sec. En effet, malgré l'entretien périodique, les inspections faites ont démontré que le pont commençait à donner des signes de vétusté particulièrement à cause de la progression de la rouille à l'intérieur des câbles porteurs et de l'ancrage du pont. Ce projet a permis de réduire cette humidité à moins de 60% en moyenne annuelle.

Il a été conclu par les experts ce qui suit : «si l'on procède continuellement au renouvellement des équipements du nouveau système d'injection d'air sec, à la stabilisation d'une alimentation électrique et à la peinture des câbles pour un cycle de 20 ans, la durée de vie du pont conçue à l'origine pour une période de 60 et 70 ans, peut être prolongée jusqu'à 200 ans, à condition d'une bonne gestion et entretien ».



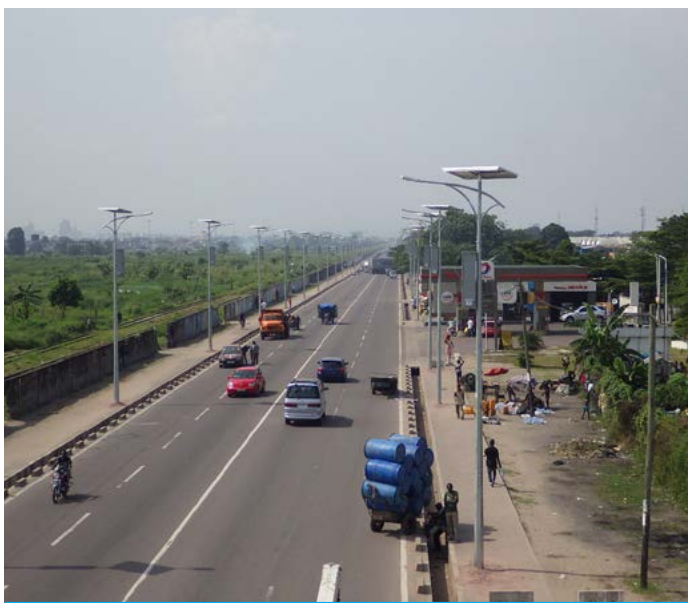
## Phase 2 : Installation d'éclairage public (2016-2018)

**Coût du projet : 805.560.000 de yens japonais**

- Installation de 563 poteaux d'éclairage public munis d'un système voltaïque autonome qui alimente les lampes
- Formation des techniciens de l'OVD et du secteur privé impliqués dans l'installation et la maintenance du système photovoltaïque.



- Un système de séchage par injection d'air pour câbles porteurs de pont est installé sur le pont Maréchal.
- La progression de la rouille des câbles porteurs du pont est arrêtée.
- La vie du pont est prolongée.
- L'économie locale est améliorée pour le bien-être des populations.



## 4. Projet de Réhabilitation et de Modernisation de l'avenue des Poids Lourds (Boulevard Congo-Japon) (2009-2015)

**Phase 1 : Travaux de modernisation de la chaussée et des ouvrages d'assainissement**

**Coût du projet : 5.103.000.000 de yens japonais**

- Modernisation et élargissement de la chaussée à 2x2 voies sur environ 12 kilomètres (illustration chaussée poids lourds)
- Modernisation des ouvrages d'assainissement des deux côtés de la chaussée

Ce projet a été mis en œuvre en collaboration avec la Cellule Infrastructures du Ministère des Infrastructures et des Travaux Publics

## 5. Projet pour le Renforcement des Capacités de la Maintenance des Routes/PRCMR (2016-2018)

Dans le but d'assurer la durabilité des investissements dans les infrastructures de transport, la JICA, en collaboration avec la Cellule Infrastructures du Ministère des Infrastructures et Travaux Publics, a mis en place un projet de renforcement des capacités des ressources humaines des organismes publics et privés intervenant dans la maintenance des routes, afin de partager les techniques modernes de maintenance pour permettre aux ingénieurs des organisations concernées de pérenniser les routes existantes.

**Bénéficiaires principaux :** l'Office des Voiries et Drainage (OVD), l'Office des Routes (OR) et le Bureau Technique de Contrôle (BTC).

- La transmission des techniques avancées d'inspection des routes revêtues, de planification et de programmation des interventions.
- La dotation à l'Office des Voiries et Drainage des matériels roulants et matériels d'inspection des routes.
- L'initiation des projets pilotes sur les réparations des routes dans la ville de Kinshasa.

## 6. Projet d'élaboration du Manuel de Maintenance des routes revêtues (2016-2018)

Ce projet a été réalisé avec l'appui de la Cellule Infrastructures, dans le but d'harmoniser et de formaliser les techniques de maintenance des routes revêtues. Un manuel sur la maintenance des routes revêtues a été élaboré et publié en collaboration avec l'Office des Voiries et Drainage, l'Office des Routes, le Bureau Technique de Contrôle et l'Agence Congolaise des Grands Travaux. Ce manuel a été mis à disposition de toutes les organisations publiques et privées en charge de la maintenance des routes.

## 7. Projet d'Aménagement des Matériels pour la Maintenance de la Voirie dans la ville de Kinshasa (2018-2021)

Ce projet, d'une valeur d'environ 10 millions de dollars américains, a permis de doter l'Office des Voiries et Drainages (OVD) et l'Office des Routes (OR) des équipements de maintenance de la voirie dans la ville de Kinshasa. L'OVD et l'OR ont bénéficié de 89 lots de matériels de maintenance de la voirie, entre autres : bulldozers, niveleuses, camions bennes, compacteurs, finisseurs, etc.

## 8. Projet d'élaboration du Plan Directeur des Transports Urbains de la ville de Kinshasa (PDTK) (2017-2019)

Avec 12 millions d'habitants, la ville de Kinshasa s'étend sur 9 965 km<sup>2</sup>. Elle devrait atteindre 20 millions d'ici 2030 et 26 millions d'ici 2040.

La ville connaît une urbanisation rapide, pendant que l'aménagement actuel des infrastructures est insuffisant, entraînant de ce fait une congestion de trafic routier et une perte économique.

**Le transport urbain est un enjeu important pour la ville avec :**

- Une demande croissante en trafic routier ; un réseau routier incomplet ; un transport routier peu règlementé et exploité par le secteur privé ; une sécurité routière précaire ; un service ferroviaire urbain dysfonctionnel.

Le PDK suggère des projets à court, moyen et long terme visant à améliorer le système de mobilité et de transport de la ville de Kinshasa de manière à l'adapter aux besoins réels.

**Résultat→** Mise en place d'un Plan Directeur des Transports Urbains à l'horizon 2040 et établissement d'un programme de développement des infrastructures de transport à moyen terme, à l'horizon 2030, y compris l'établissement d'une liste de projets prioritaires à mettre en œuvre à court terme avec 4 objectifs majeurs :

- Soutenir les activités économiques
- Assurer l'équité dans les transports
- Améliorer la sécurité et la sûreté
- Réaliser des transports respectueux de l'environnement

Ce plan constitue également un outil efficace de prise de décision politique relative au développement des infrastructures de transport. Le PDK a été approuvé en 2019 par le gouvernement Provincial de la Ville de Kinshasa.

**120 Projets en 8 domaines**

120 projets à court, moyen et long terme dans 8 domaines proposés par le PDK.

**9. Projet de Renforcement des Capacités pour la Mise en œuvre du Plan Directeur des Transports Urbains de la Ville de Kinshasa/PRCM/PDTK (2021-2025)**

A la suite de l'élaboration du PDK, le Ministère des Infrastructures a sollicité l'appui de la JICA pour une Coopération technique pour renforcer les capacités des experts congolais en charge du secteur des transports dans la préparation de projets bancables, la mobilisation des fonds et pour assurer la vulgarisation du contenu du PDK au niveau provincial et national.

Des projets pilotes à impact visible accompagneront ce projet. Ces projets seront axés sur la sécurité routière, l'urbanisme tactique et le réaménagement foncier.



© JICA/RDC/Patrick Nsimba



**10. Projet d'amélioration du Terminal container du Port de Matadi (2024-2027)**

**Coût du projet : 2.691.774.000 de yens japonais**

Le terminal à conteneurs de l'ONATRA, construit dans les années 1930, se trouve dans un état tel que le rendement de manutention des conteneurs est affaibli du fait que la plupart des infrastructures, y compris ces revêtements, sont considérablement dégradés.

Ce projet vise à améliorer les aires de stockage des conteneurs dans le but d'améliorer les conditions d'exploitation du port de Matadi, assurer son efficacité et le rendre compétitif.

Un accord de don et un échange de notes ont été signés entre le Ministère des Affaires Etrangères et Francophonie de la RDC et la partie japonaise (JICA et Ambassade du Japon en RDC). En phase de préparation, les travaux proprement dits débuteront en 2024.

**11. Projet de Renforcement des Capacités pour la Promotion de l'Application et l'Utilisation des Technologies de Télédétection (2019-2022)**

A travers ce projet, les experts de la JICA ont appuyé le Centre National de Télédétection (CNT) de la RD Congo dans l'élaboration d'un plan opérationnel et l'identification des domaines axés sur la promotion de l'utilisation de la technologie de la télédétection, en nouant des relations de coopération avec les entités concernées dans ces domaines, particulièrement au regard des ressources naturelles gigantesques (notamment les forêts et les ressources minières). Les experts japonais

ont été envoyés en RDC pendant deux ans pour transférer la technologie de télédétection aux ingénieurs du CNT.



## 12. Projet de Réhabilitation du Pont Maréchal à Matadi et ses Voies d'Accès (2024-2027)

40 ans après la construction du Pont Maréchal, ce projet est initié afin de remettre en état la chaussée des voies d'accès au pont, ainsi que celle au pont, dans le but d'empêcher les infiltrations d'eau sur le tablier et sur la structure métallique du pont et d'éviter la corrosion. La révision ainsi que l'amélioration du système d'injection d'air sec sont également prévues dans le cadre de ce projet.

Un accord de don et un échange de note pour la mise en place des études dans le cadre de ce projet ont été signés entre le Ministère des Affaires Etrangères et Francophonie de la RDC et la partie japonaise

(JICA et Ambassade du Japon en RDC) en aout 2023 pour des études approfondies sur ce projet.

## • Projet d'amélioration de l'accès à l'électricité dans le district du Mont-Amba à Kinshasa (2024-2027)

Ce projet qui vise à améliorer la qualité de la distribution de l'électricité dans ce district de la ville de Kinshasa, zone couverte par des activités commerciales et industrielles, permettra de booster l'économie de la ville de Kinshasa et d'élargir l'accès à l'électricité. La signature d'un accord de don suite à un échange de note a eu lieu en octobre 2023. Les travaux débuteront en 2024 pour une durée de 3 ans.

**Coût du projet : 2.784.000.000 de yens japonais**



## Prix du Président de la JICA 2020 décerné au Coordonnateur de la Cellule Infrastructures



Lors de la cérémonie de remise avec la délégation japonaise © Ph. JICA RDC/Patrick Nsimba



Les efforts de la Cellule Infrastructures du Ministère des Infrastructures et Travaux Publics ont été récompensés à travers le Prix du Président de la JICA 2020 attribué à M. Théophile NTELA, Coordonnateur de cette Cellule, qui contribue activement à la mise en œuvre des projets financés par la JICA.

## Pilier 2

# POLICE

## Réforme de la Police et consolidation de la paix

La paix et la stabilité constituent une base indispensable pour le développement économique et social. Ainsi, la JICA appuie le gouvernement de la République Démocratique du Congo dans la réforme de la Police Nationale Congolaise à travers :

1. la formation des ressources humaines de la PNC
2. l'amélioration de l'environnement de travail des policiers
3. la promotion de l'activité sportive qui joue un rôle catalyseur entre la population et la police.

### 1. Projet de Renforcement des capacités de la Police Nationale Congolaise (2004-2014)

La coopération JICA-PNC a commencé en 2004. La première intervention consistait dans un programme d'appui au processus électoral, suivi par une série de formations des agents, cadres et formateurs de la PNC en partenariat avec l'UNPOL/MONUSCO et le PNUD. Cet appui a matérialisé la coopération dans le domaine de la « consolidation de la paix » qui est un des piliers de la coopération Japon-RDC.



Séance de travail lors d'une formation des policiers

#### Objectif :

Soutenir le processus de la réforme de la police nationale en assurant le renforcement des capacités des agents de la police à travers une série de formations de base de longue durée.

#### Principales activités réalisées

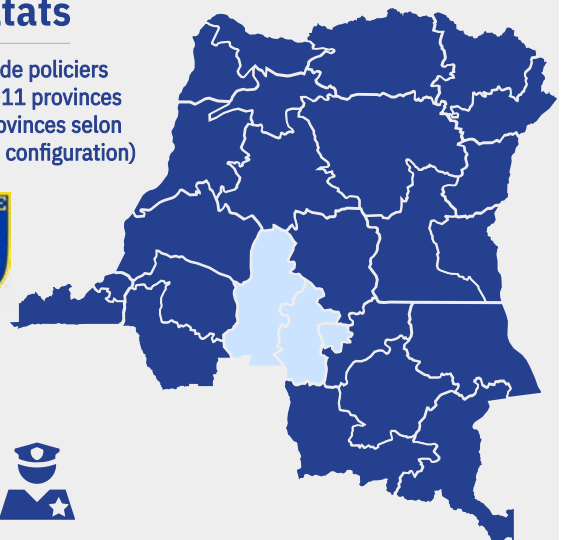
- **2004-2007** : Recyclage dans le cadre d'appui à l'élection présidentielle de 2006

- **2009** : Premières interventions dans l'est à Goma et Kisangani
- **2010** : Formation de longue durée (5-6 mois à Goma et Kisangani)
- **2011-2013** : Formation de longue durée (5-6 mois à Kinshasa, Kisangani et Lubumbashi)

Un partenariat quadripartite : PNC-UNPOL-JICA-PNUD.

## Résultats

Formation de policiers dans 9 sur 11 provinces (soit 21 provinces selon la nouvelle configuration)



Environ 20.000 policiers formés ainsi que des formateurs des écoles et centres de formation de la PNC.

Cet appui matérialise la coopération dans le domaine de la Consolidation de la Paix, un des piliers de la coopération Japon-RDC.

## 2015-à ce jour : Appui à la professionnalisation de la Police

### 2. Projet de Professionnalisation de la Police pour la Population et la Paix (P4P)



Des policiers en formation à l'école de police (Kasangulu)

La JICA poursuit son engagement aux côtés de la RDC à travers un programme de 3 ans (2015-2018). Le Projet de Professionnalisation de la Police pour la Population et la Paix (P4P), est un projet de coopération technique bilatérale PNC-JICA. Son objectif est d'apporter l'assistance technique et un appui pour le renforcement des capacités du commissariat général et d'autres structures intervenant dans la formation, afin de leur permettre d'organiser les formations essentielles.

Le projet P4P compte renforcer les capacités de coordination entre les directions centrales et régionales concernées pour l'organisation de la formation.

### Phase 1 - 2015-2018

#### Objectifs :

Mettre en place des mécanismes durables de formation pour la professionnalisation du personnel de la police.



Lors d'une formation des formateurs de la PNC à la Direction Générale des Ecoles de la Police

#### Résultats :

- Amélioration des capacités de coordination pour la formation au sein du Commissariat Général ;
- Renforcement des capacités institutionnelles de la Direction Générale des Ecoles et Formation de la Police à travers la formation des promotions pilotes ;
- Opérationnalisation de l'école pilote de la police disposant des conditions adéquates ;
- Disponibilité des formateurs qualifiés.

### Phase 2 - 2021-2025

#### Objectif :

Implanter la Police de Proximité dans la ville de Kinshasa

#### Réalisations à ce jour :

##### • Implantation de la police de proximité dans la commune de Kimbanseke/Kinshasa

La commune de Kimbanseke a été retenue comme site pilote pour l'implantation d'une police de proximité. Avec une forte densité de population, cette commune, l'une des plus grandes de la capitale, fait face à une forte criminalité dite « kuluna ». Pour ce site pilote, l'appui de la JICA a produit les résultats suivants :



Le Commissaire Général de la PNC et la Délégation de la Police Japonaise en mission dans le cadre de l'implantation de la Police de Proximité en RDC

- Aménagement de l'école de Police de Kasangulu ;
- Plus de 150 policiers formés en Police de Proximité et affectés à la commune de Kimbanseke ;
- 1 commissariat et 2 sous-commissariats modernes construits et équipés en vue d'améliorer l'environnement du travail des policiers ;
- Mise en place d'un Conseil Local pour la Sécurité de Proximité (CLSP) pour le dialogue permanent entre l'autorité politico-administrative, la Police et la Société civile sur la sécurité municipale.

Un autre cycle de Police de Proximité (Formation-construction-CLSP) est prévu et sera exécuté dans la commune de Kimbanseke avec 4 commissariats pour couvrir sa vaste superficie. A la fin du projet, le Manuel d'implantation de la Police de Proximité en RDC sera conçu en reprenant les leçons tirées des différents projets pour faciliter son implantation par la PNC.



Le Japon, les autorités provinciales du Tanganyika et l'OIM lors du lancement du projet à Kalemie.

### 3. Projet de renforcement de la Police de la province du Tanganyika

Dans le cadre du Projet de renforcement des activités de la Police de Proximité, la JICA a lancé une extension du projet P4P dans la Province du Tanganyika, d'où la MONUSCO s'est récemment retirée. Ce projet est mis en œuvre par l'Organisation Internationale de Migration (OIM).



Signature accord de don pour le projet Police Tanganyika entre la JICA et OIM

#### Objectif :

Contribuer à l'amélioration de la gouvernance sécuritaire au niveau local et à la stabilisation des communautés par la mise en place des principes de la police communautaire à travers le renforcement de capacités et l'installation des mécanismes de collaboration entre la Police de Proximité et la population.

**Coût global : 514.000.000 de yens japonais**

#### Résultat attendu

- Construction de 4 sous-commissariats
- Fourniture d'équipements à la Police provinciale
- Rénovation de l'école de Police de Kalemie
- **Construction de 4 points relais pour la prise en charge de victimes des VBG**

En réponse à l'appel du gouvernement provincial de Kinshasa, la JICA a appuyé la mise en place de commissariats dédiés à la prise en charge des victimes de violences basées sur le genre dans 4 communes de Kinshasa : Kalamu, Kimbanseke, Limete et Mont-Ngafula. L'ONG Réseau 2 Congo a été chargée de la réalisation de ces travaux comprenant :



- L'aménagement des bureaux,
- La dotation en meubles et fournitures,
- La formation des agents sociaux et des policiers qui prendront en charge les victimes des VBG,
- L'appui à la sensibilisation de la population sur la lutte contre les VBG.

### 4. Projet de construction d'un Centre Sportif de Judo

Inauguré et ouvert officiellement en septembre 2023, ce centre vise à promouvoir le sport à travers la jeunesse congolaise et de diffuser la culture japonaise à travers le judo, le karaté, le jiu-jitsu, etc. Construit dans les locaux de la Police Nationale Congolaise (PNC), le judo sera intégré dans le programme de formation des policiers.

C'est l'une des premières installations sportives couvertes dans la ville de Kinshasa qui peut recevoir près de 1 120 spectateurs au total. La salle d'une superficie d'environ 660 m<sup>2</sup>, comporte deux aires de combat qui répondent aux normes internationales. Le centre soutient également la pratique de divers jeux de balle en salle comme le basket-ball et le volley-ball. Il comprend par ailleurs un gymnase, un vestiaire, un cabinet médical ainsi qu'une salle polyvalente pour l'organisation de conférences de presse et autres réceptions. Il peut aussi accueillir des événements culturels tels que des concerts.

**Financé à hauteur de 1.395.000.000 de yens japonais**



Vue extérieure et intérieure du centre sportif de judo de la PNC

# SANTÉ



## Pour le développement de la fonction administrative de la santé

A travers notre programme Santé, nous intervenons dans des projets de don orientés sur 3 axes majeurs en RDC :

1. La gouvernance
2. L'amélioration de la gestion des ressources humaines en santé
3. La lutte contre les maladies infectieuses

### 1. Projet d'Appui pour le Développement des ressources humaines pour la santé 2008-2023

La JICA a focalisé ses interventions durant près de 15 ans en RDC dans le développement des ressources humaines pour la santé, l'un des plus précieux piliers stratégiques d'un système de santé. Le cadre de cette coopération a été formulé à travers :

- L'appui à la Politique Nationale du Développement des Ressources Humaines ;
- L'amélioration de la gestion des Ressources Humaines pour la Santé (RHS) ;
- L'amélioration de la qualité de l'Enseignement de Base des RHS ;
- L'amélioration de l'Organisation de la Formation Continue.

Les deux premières phases (2008-2018) de ce projet ont permis d'atteindre les objectifs suivants :

#### Phase 1 (2008-2013)

- Réhabilitation des bâtiments des directions centrales en charge des ressources humaines et dotation en équipements ;
- Appui à l'organisation annuelle du jury national (concours national pour la qualification des professionnels de santé) pour la formation des infirmiers A2 ;
- Elaboration des curricula de formation des professionnels de santé ;
- Lancement de l'Observatoire national des ressources humaines pour la santé.

#### Phase 2 (2014-2018)

- Elaboration des Plans Provinciaux de Développement des Ressources Humaines pour 3 provinces cibles : **Kongo Central, Kasai Central et Haut Katanga** ;

- Création des bases de données des ressources humaines ;
- Appui technique et dotation en équipements des provinces du **Kongo Central, Kasai Central et Haut Katanga**.

#### Phase 3 (2018-2023)

##### Objectif :

Appuyer la répartition équitable du personnel et le renforcement de la formation de base des infirmières et accoucheuses, ainsi que la formation continue au niveau de la province pilote du Kongo-Central, tout en continuant à appuyer le niveau central.

##### Institutions/personnes cibles :

Direction des Ressources Humaines (D1), Directions d'Enseignement en Science de Santé (DESS/D6), Division Provinciale de la Santé du Kongo Central, ITM/IEM de la Province Kongo Central, ZS et HGR pilotes de la Province Kongo Central

Province ciblée : **Kongo central**

##### Résultats :

- Intégration des outils de TIC : gestion des bases de données à travers un logiciel construit pour et adapté au contexte congolais
- Renforcement des mécanismes de suivi-évaluation des activités de développement des RHS
- Amélioration de la formation de base grâce à l'accompagnement de proximité du Bureau d'Enseignement en Science de Santé (BESS) et de la Direction d'Enseignement en Science de Santé (DESS)

## 2. Projet de Recherche Épidémiologique sur les Infections Virales Zoonotiques en Afrique (SATREPS) 2019-2024

Ce projet vise à renforcer les capacités de recherche et de développement autonome par le biais de recherches conjointes internationales entre la RDC à travers l'Institut National de Recherche Biomédicale (INRB) et le Laboratoire Vétérinaire Central (LABOVET) ; et la Zambie à travers l'Université de Zambie et l'Hôpital Pédagogique Universitaire et le Japon par l'Université d'Hokkaido.



Un chercheur de l'Institut National de Recherche Biomédicale (INRB) reçoit des conseils techniques expérimentaux d'un expert de l'université d'Hokkaido dans un laboratoire du nouveau bâtiment de l'INRB.

### Activités :

- i. recherches pour la détection et la réduction des risques des épidémies d'origine animales souvent transmises à l'homme ;
- ii. développement des tests de diagnostic rapide des différents virus (Ebola, Marburg et Congo- Crimée, Mangala etc.)

Province : **Kinshasa, Kongo Central, Equateur, Haut-Katanga et Kwilu**

## 3. Projet de Renforcement du Système de Surveillance Épidémiologique des maladies transmissibles (SURVEILLANCE) 2020-2024



Des experts congolais et japonais prélèvent des échantillons au Kongo central.

### Objectif :

Détecter, prévenir et répondre aux épidémies, tout en intégrant l'approche «one health».

### Activités :

- Collecte d'échantillons et analyse de laboratoire,
- Consolidation de la base des données,
- Prise de décision pour contrôler les maladies.

Province : **Kongo Central (pilote).**

### Institutions cibles :

Direction de la Surveillance Epidémiologique, Direction du Laboratoire Santé Publique, Institut National de Recherche Biomédicale, DPS Kongo Central, Laboratoire Provincial de Santé Publique du Kongo Central et 9 Zones de Santé du Kongo Central.

## 4. Gouvernance (2008-2024)

La JICA a affecté depuis 2012 un Conseiller Technique, expert japonais en santé, auprès du Secrétaire Général à la Santé Publique qui conseille et déploie des activités en relation avec la gouvernance du secteur de la santé, notamment en matière d'accompagnement du Secrétariat Général à la santé et la Direction Provinciale de la santé du Kongo central dans l'élaboration des plans national et provincial de développement sanitaire.

- L'implémentation du Management Stratégique par l'approche 5S - Kaizen - Total Quality Management
- Evaluation de fonctionnement de la Division Provinciale de la Santé

## 5. Projet d'aménagement de l'Institut National de Recherche Biomédicale

Don de **2.325.000.000 de yens japonais**

Construction et équipement d'un laboratoire de niveau de biosécurité supérieure (P3), d'un centre de formation et d'un centre d'essai clinique.

- Depuis 2022, la JICA appuie le Centre d'Excellence pour la Formation Régionale de l'INRB (CEFRI) sur le renforcement des



capacités de diagnostic des maladies émergentes et réémergentes en Afrique.

**Plus de 50 spécialistes de laboratoire d'Afrique Subsaharienne formés.**

#### **6. Projet d'aménagement de l'Institut National Pilote d'Enseignement des Sciences de Santé (INPESS)**

Construction et équipement de l'Institut national pilote d'enseignement des sciences de santé, un établissement moderne au niveau national pour l'Enseignement en Sciences de Santé inaugurée en 2013.

Il s'agit d'une école pilote d'excellence qui doit assurer :

- la formation de base et le recyclage des professionnels de santé (A2),
- la formation continue des enseignants et encadreurs des stages,
- le développement d'un enseignement modèle par la recherche-action et les manuels scolaires.

Don de **1.767.000.000 de yens japonais**



# FORMATION PROFESSIONNELLE



## Développement des ressources humaines pour l'industrie en RDC

La collaboration entre la JICA et l'Institut National de Préparation Professionnelle (INPP), qui date des années 80, est une coopération solide et exemplaire. Après l'ouverture de son bureau à Kinshasa en 2007, la JICA a affecté une experte-conseillère à l'INPP pour appuyer l'élaboration de sa stratégie de renforcement.

Pour mieux accompagner l'INPP à concrétiser sa stratégie, la JICA a financé la construction de la Direction Provinciale de l'INPP à Kinshasa et a réalisé deux projets de coopération technique afin de piloter les différents programmes de formation pour le transfert d'expertise aux maîtres formateurs, ainsi qu'aux formateurs des différentes entités provinciales à travers le pays.

Bien qu'il existe de nombreuses grandes et petites institutions de formation professionnelle en RDC, le Japon collabore avec l'INPP en vue de «garantir une formation professionnelle qui réponde aux besoins de l'industrie locale».

Depuis 2012, la JICA appuie la mise en œuvre des projets pour soutenir la mission de l'INPP qui est celle de «produire des ressources humaines qualifiées qui soutiennent le développement de l'industrie en République Démocratique du Congo».

### Premier programme de formation professionnelle 2010 - 2014

Le programme de formation professionnelle, phase 2010-2014, a appliqué une approche compréhensive en vue de créer la synergie de plusieurs composantes à savoir :

#### 1. la coopération technique :

- L'affectation d'un expert en Formation Professionnelle pour le renforcement des capacités de la Direction Générale de l'INPP ainsi que le renforcement des relations entre le secteur industriel et l'INPP (2010-2014) ;
- La formation des formateurs en particulier pour les filières de technologie de base : la pédagogie, la mécanique automobile ainsi que le froid et la climatisation (2011-2014).

#### 2. Projet d'aménagement de la Direction Provinciale de l'Institut National de Préparation Professionnelle à Kinshasa

Financé à hauteur de 1.829.000.000 de yens japonais grâce à la Coopération JICA-INPP, ces travaux de grande envergure visaient l'amélioration de la formation de façon à lui permettre d'offrir au marché de l'emploi en RDC des personnes qualifiées répondant au profil requis au profit des entreprises. Il a été réalisé en deux volets :

- **Volet 1.** Construction d'un bâtiment pédagogique (salles de classe, bureaux et ateliers de travaux pratiques)
- **Volet 2.** Fourniture des équipements : matériels de travaux pratiques pour 9 services (motorisation, froid et climatisation, mécanique générale, électricité, tôlerie et soudure, bâtiment et génie civil, pédagogie, orientation et sélection).



### 3. Projet de renforcement des capacités de l'INPP

#### Phase 1 (2015-2022)



**Objectif :** Développer les ressources humaines répondant aux besoins des entreprises en RDC.

La première phase de ce projet a posé les bases pour ce qui est de :

L'amélioration du système de gestion de formation ; le renforcement de la gestion de la formation à l'INPP ; le renforcement du système de formation en motorisation ; la mise en place du système de formation en spécialités cibles (Hydraulique, Pneumatique, API, Soudure spécialisée).

Cette phase était marquée par le démarrage des activités du projet de coopération technique pour le renforcement de capacités de la gestion de l'INPP dans le but de son renforcement organisationnel afin d'amener ses ressources humaines à répondre aux besoins des entreprises en RDC.



La JICA a déployé des experts japonais et des experts des pays partenaires (dits pays tiers) dans les filières telles que : gestion de formation, appui à l'emploi, motorisation, hydraulique, pneumatique, automate programmable industriel (API), soudure spécialisée etc., en plus d'une dotation en matériels, installation et maintenance.

### 4. Projet d'aménagement de la direction provinciale de l'institut National de préparation professionnelle à Lubumbashi dans la province du Haut-Katanga (2017-2018)

#### Objectif :

Renforcer les capacités de la Direction Provinciale de l'INPP Haut-Katanga par la construction de bâtiments ainsi que la fourniture de matériels et équipements, contribuant à la formation du personnel en industrie.

**Montant alloué :** 3.250.000.000 yens japonais

Son but principal est de renforcer les compétences professionnelles et de fournir une main-d'œuvre locale qualifiée répondant aux besoins des entreprises dans la région du Haut Katanga en particulier dans les filières de mécanique automobile, mécanique générale, informatique, télécommunication et réseau, froid et climatisation, automatisme, hydropneumatique, électricité domestique et industrielle, soudages spéciaux, contrôle technique automobile.

### 5. Projet de renforcement des capacités de l'INPP

#### Phase 2 (2022-2026)



Atelier de révision du manuel de procédure de formation qualifiante à Kinshasa

Lancé officiellement en avril 2022, ce projet a pour objectif que l'INPP puisse mener la formation de qualité basée sur les besoins de l'industrie de manière autonome.

La deuxième phase s'étend à 9 entités ainsi qu'à la Direction Générale.

Le Projet sera exécuté sur 4 ans et le processus d'activités est constitué de deux phases :

- 1. Phase de planification :** c'est la phase de démarrage au cours de laquelle l'analyse de la situation actuelle et les activités pilotes ont été mises en œuvre pour une durée d'un an.
- 2. Phase de mise en œuvre :** à partir de la deuxième année, sur base des résultats des différentes études et enquêtes réalisées, les activités sont mises en œuvre.

Afin d'atteindre l'objectif d'organisation de la formation de manière autonome, la JICA et l'INPP ont convenu de quatre Résultats à atteindre :

- Résultat 1 :** Institutionnalisation du Cycle de Gestion de Formation
- Résultat 2 :** Institutionnalisation des Formations des Formateurs
- Résultat 3 :** Élaboration d'un système de formation des Maîtres Formateurs
- Résultat 4 :** Amélioration de la qualité des formations/Vérification de l'efficacité des activités du BC/Renforcement de l'employabilité.

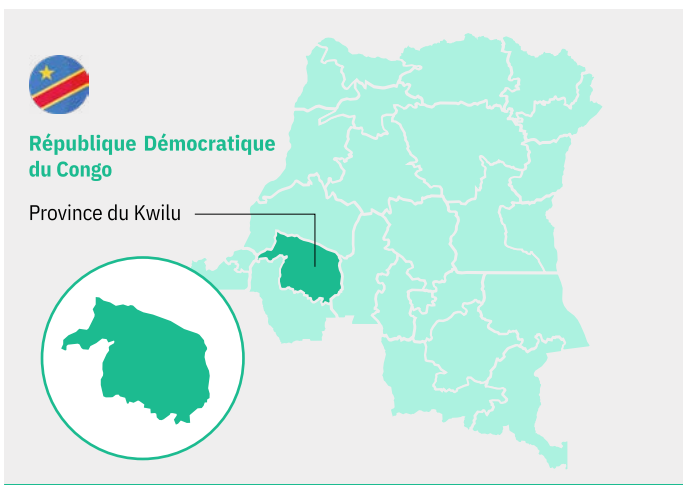
# ENVIRONNEMENT



## Pour la gestion durable des forêts

La gestion des forêts et la conservation de la biodiversité sont parmi les enjeux majeurs en RDC pour le développement durable au niveau tant national que local et contribue aux mesures de lutte contre le changement climatique au niveau mondial. Dans ce contexte, la JICA RDC soutient les efforts du Gouvernement congolais pour l'élaboration de la Politique Nationale Forestière (PNF) à travers l'appui de son Conseiller Technique en charge de la forêt et du changement climatique auprès du Secrétaire Général du Ministère de l'Environnement et Développement Durable (MEDD). La JICA RDC implémente également le projet d'opérationnalisation du Système National de Surveillance des Forêts (SNSF) et activités pilotes REDD+. Et depuis quelques années, la JICA accorde une attention particulière aux tourbières du Bassin du Congo qui jouent un rôle important dans l'équilibre climatique mondial.

### I. Projet de Mise en œuvre du Système National de surveillance des Forêts et Activité Pilotes de REDD+ (2019-2024)



Au regard de l'objectif fixé par la RDC de maintenir le couvert forestier étendu sur 63,5% du territoire à partir de 2030, la JICA a lancé en 2019 le projet d'opérationnalisation du Système National de surveillance des Forêts (SNSF) et activités pilotes REDD+ dans la province de Kwilu. Mis en œuvre grâce à un cofinancement de la JICA (7,5 M USD) et du CAFI (4 M USD)<sup>1</sup>, ce projet a pour ambition de contribuer aux efforts de lutte contre le changement climatique tant au niveau provincial que national avec un double objectif, à savoir :

**Objectif 1 :** Rendre opérationnel le SNSF à travers un appui au niveau du Ministère de l'Environnement et Développement Durable (MEDD) pour encourager le processus REDD+ et la gestion durable des forêts (*Composante 1*) ;

**Objectif 2 :** Promouvoir les activités pilotes REDD+, dans la Province

<sup>1</sup> La contribution du CAFI/FONAREDD sera portée à 8,9 M USD, avec le financement additionnel de l'addendum dont le budget s'élève à environ 4,9 M USD.

de Kwilu, pour éviter la déforestation et améliorer les conditions de vie des populations locales (*Composante 2*).

4 de 5 territoires de la province Kwilu ont été initialement ciblés dans le cadre de ce projet : Bulungu, Bagata, Masi-Manimba et Idiofa.

Ce projet vise aussi à encourager la gestion durable des forêts par l'exploitation du SNSF au niveau national (Ministère de l'Environnement et Développement Durable) et promouvoir les activités REDD+ au niveau local (Province de Kwilu), et ce, pour réduire la tendance actuelle de la déforestation et améliorer les conditions de vie des communautés locales. Les activités dans le cadre de ce projet sont co-financées par la JICA et le CAFI (Initiative pour les Forêts de l'Afrique Centrale).

### Composante 1- Système National de surveillance des Forêts (SNSF)

Dans le cadre de la coopération technique de la JICA, le Projet d'Opérationnalisation du Système Nationale de Surveillance des forêts et activités Pilote REDD+ est le prolongement d'un premier Projet appuyé de 2012 à 2017 et qui avait pour thème « Projet de Renforcement du Système National de Monitoring des Ressources Forestières pour la Promotion de la Gestion Durable des Forêts et



Des experts du MEDD s'entraînant à la surveillance forestière à l'aide des drones

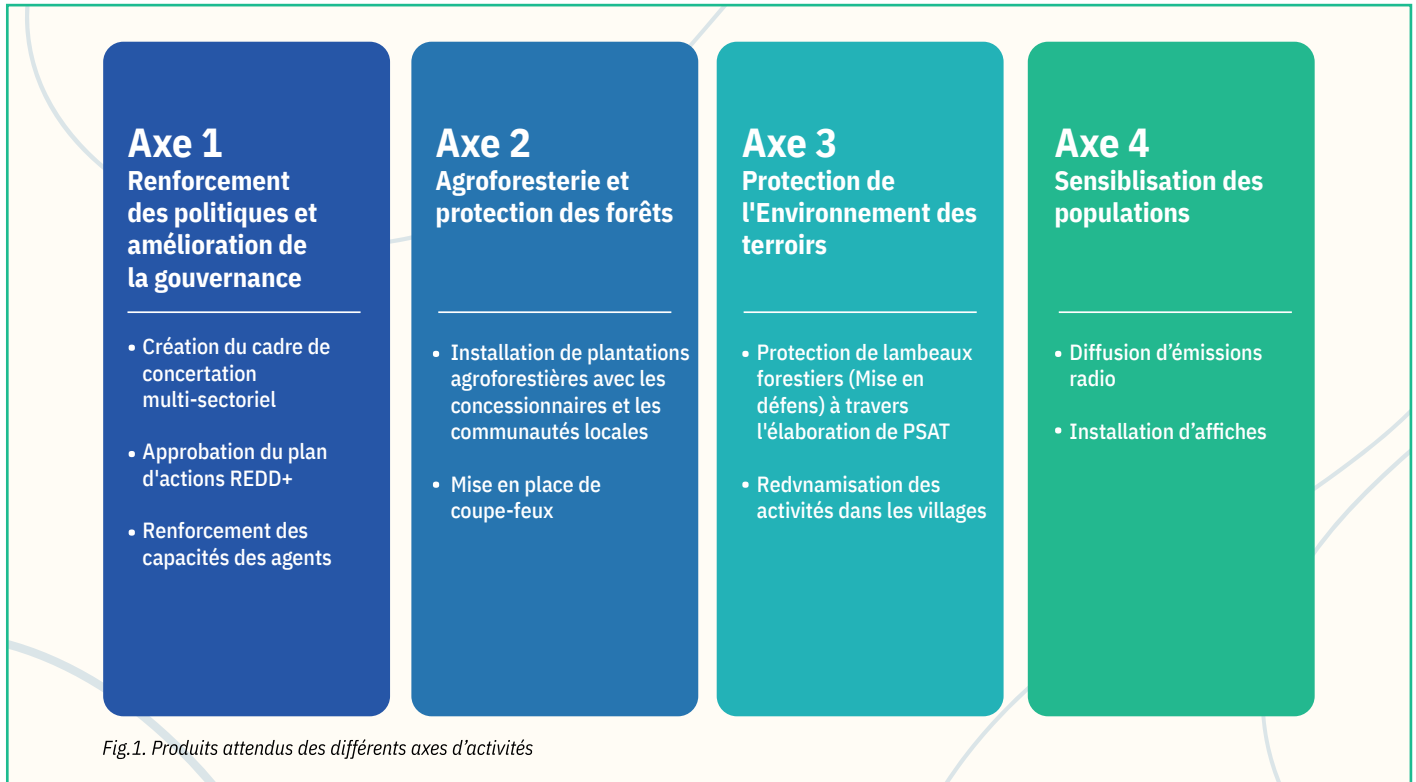
REDD+ en République Démocratique du Congo » (appelé « projet DIAF-JICA Forêt »).

### Composante 2- Activités pilotés REDD+ (PIREDD-Kwilu)

Cette deuxième composante est mise en œuvre dans la province du Kwilu suivant le format d'autres programmes intégrés REDD+ du CAFI/FONAREDD. Les activités du PIREDD-Kwilu s'articulent sur 4 principaux axes :

prenantes d'une part, et d'autre part aux recommandations issues des évaluations issues de deux missions d'évaluation indépendantes conduites en fin d'année 2022.

Tous les faits susmentionnés ont marqué les points de réflexion sur les possibilités d'élaboration du présent addendum au document du projet. Les ajustements formulés dans l'addendum concernent les points suivants :



L'implémentation de toutes les activités au niveau local est assurée par l'équipe de JAFTA (Japan Forest Technology Association) constituée d'experts japonais et congolais qui travaillent en étroite collaboration avec deux ONG partenaires : AMAR et APID. Quelques services techniques de l'administration provinciale sont également impliqués ; il s'agit notamment de la Coordination provinciale de l'Environnement et Développement Durable, l'Inspection provinciale de l'agriculture, l'Inspection provinciale du développement durable et autres.

### Réalisations et Performances du PIREDD-Kwilu (2019- Juin 2023)

Le PIREDD-Kwilu figure parmi les programmes les plus performants sur base du rapport narratif du FONAREDD (Fonds National REDD+). Les résultats cumulatifs les plus saillants atteints par le PIREDD- Kwilu peuvent se résumer comme suit :

- **3 960 ha** d'agroforesterie (plantations d'arbres à croissance rapide en association avec les cultures vivrières) ;
- **17 678 ménages** sont bénéficiaires directs d'un appui agricole ;
- **263 comités** locaux de développement (CLD) ont été établis ou structurés dans les villages d'intervention du projet ;
- **146 PSAT** validés au niveau des villages ;
- **24 574 hectares** de lambeaux forestiers ont été identifiés pour la mise en défense.

Il convient par ailleurs de signaler que pendant la mise en œuvre, plusieurs nouvelles activités ont été introduites dans le cadre des résultats du PIREDD-Kwilu pour ainsi répondre aux besoins des différentes parties

- Extension géographique de la zone d'intervention au territoire de Gungu en tenant compte des paiements liés aux résultats de REDD+ ;
- Renforcement des structures de gouvernance REDD+ du gouvernement provincial pour contribuer à la mise en œuvre des politiques et mesures REDD+ (PAMs) ;
- Elaboration d'un Plan Provincial d'Aménagement du Territoire (PPAT) et des Plans Locaux d'Aménagement du Territoire (PLAT) ;
- Préparation et amélioration des plans simples d'aménagement du territoire (PSAT) ayant une grande utilité en tant que modèle ;
- Activités pilotes pour renforcer et améliorer la durabilité des activités d'agroforesterie ;
- Mesures de sauvegarde et mesures relatives au genre ;
- Coordination des liens avec d'autres programmes ;
- Prolongation de la période du programme ;
- Fonctionnement du programme.

Les ajustements apportés par cet addendum nécessitent un financement de 4,9 millions USD, et le budget général du projet s'élèvera à 16,5 millions USD, y compris les 4,1 millions USD déjà accordés par la JICA. Ils ont amené une modification du cadre général des résultats du programme, et par ricochet la révision du procès-verbal initial du projet SNSF et activités pilotes REDD+.



Mission de suivi de la JICA



Visite de terrain avec les membres du Comité de pilotage



Pépinière centrale dans le territoire de Bagata



Pépinière centrale dans le territoire de Bulungu



Mission d'évaluation à mi-parcours

Fig.2. Photos des activités réalisées dans le cadre du projet

## 2. Affectation d'un conseiller en administration forestière (2018-2026)

Un Conseiller Technique de la JICA est affecté auprès du Secrétaire Général à l'Environnement et Développement Durable pour soutenir le renforcement des capacités du personnel administratif du ministère en termes d'agenda politique important tel que la conservation des tourbières, la mise en œuvre du REDD+ et la gouvernance forestière en collaboration avec d'autres partenaires de développement (AFD, GIZ, UE, etc.). A ce jour, les principales réalisations du Conseiller Technique comprennent :

- Élaboration d'une feuille de route pour l'élaboration de la politique forestière nationale ;
- Organisation d'ateliers sur la thématique de tourbières.
- Facilitation de la formulation d'une subvention japonaise pour le développement du mécanisme de surveillance des tourbières en RDC signé en novembre 2022.

## 3. Tour à flux carbone

Après avoir appuyé, ensemble avec d'autres partenaires de la RDC, les efforts de cartographie de ces écosystèmes, la JICA soutient la construction de la tour à flux de carbone dans le contexte des tourbières grâce au don de l'Ambassade de Japon.

Concernant le projet de construction de la tour à flux de carbone qui constitue un don de l'Ambassade de Japon (600.000.000 de yens japonais), quelques missions ont été effectuées sur terrain et les avancées enregistrées à ce jour se résument de la manière ci-après :

- Un site pour la construction de la tour à flux/contrôle de tourbières a été sélectionné dans la Province de l'Equateur, plus précisément dans le village de Lukolama situé dans le territoire de Bikoro.
- Des discussions intensives ont eu lieu avec des chercheurs nationaux et internationaux ayant une expérience dans la recherche sur la tourbe et les flux dans le Bassin du Congo sur la vision à moyen et long terme pour les activités/le soutien, la collaboration future, les calendriers et les considérations pour la mise en œuvre du projet.



Des paysans dans les tourbières de l'Equateur en RDC



# AGRICULTURE

## Pour la sécurité alimentaire

© JICA RDC/Patrick Nsimba

### 1. Projet d'appui à l'expérimentation et à la production de semences de riz inondé dans le pool Malebo RD Congo (2014 – 2024)

Ce projet est une initiative pour la mise en œuvre de la Stratégie Nationale de Développement de la riziculture (SNDR), appuyé par l'Agence Japonaise de Coopération Internationale (JICA) suivant le protocole d'accord signé entre le Ministère de l'Agriculture et la JICA.

#### Objectifs :

Le Projet a pour objectif d'améliorer la productivité et la qualité du riz inondé pour le bien être des riziculteurs par le développement de nouvelles variétés performantes.



#### Pourquoi le Riz ?

En 2018, la production de riz paddy en RDC est de 317.000 tonnes selon l'Organisation des nations unies pour l'alimentation et l'agriculture (FAO). La RDC recourt aux importations pour couvrir les déficits. En vue d'assurer la sécurité alimentaire et nutritionnelle des populations, le présent projet est mis en œuvre par le gouvernement congolais en coopération avec celui du Japon pour améliorer la productivité et la qualité des semences du riz local.

Le site agricole de MIKONGA II a été choisi pour réaliser les activités suivantes de riziculture irriguée :

- Production de semences ;
- Conduite des essais avec et sans fumure minérale ;
- Maintenance variétale ;
- Multiplication des semences adaptées et acceptables par les riziculteurs ;
- Purification variétale.

#### Diffusion de semences

- Distribution de semences de base toutes variétés confondues aux agri-multiplicateurs et structures rizicoles d'encadrement ;
- Installation et conduite d'un champ semencier communautaire dans le site agricole de MIKONGA II.

#### Situation avant le projet

Production de plusieurs variétés de riz dans les mêmes casiers avec pour conséquence les pertes post récolte et un faible rendement.

Des niveaux bas de rendement prédominant dans les statistiques à cause de la faible performance des semences utilisées et au non-respect des itinéraires techniques par la plupart des exploitations.

### Apport du Projet :

- Mise à disposition de semences de qualité en faveur des paysans producteurs de riz dans le Pool Malebo ;
- Moins de pertes post récolte pour les paysans producteurs de riz dans le Pool Malebo ;

### Autres Réalisations

- Construction d'une salle de formation et d'une aire de séchage ;
- Renforcement des capacités des experts du projet ;
- Renforcement des capacités des paysans riziculteurs en matière de post-récolte ;
- Construction du ponceau sur la rivière MUKU ;
- Appui à l'élaboration et validation de la Stratégie Nationale de Développement de la Riziculture IIe génération (SNDR 2) et notes conceptuelles de futurs projets de développement du secteur.



Une vue de site de Mikonga II où sont menées mes activités d'expérimentation de riz



L'expert régional de la jica avec des experts du Ministère de l'agriculture lors d'une activité de récolte à Mikonga II



Une délégation de la JICA et de la Coalition pour le développement de la riziculture en Afrique en visite auprès du Secrétaire Général à l'Agriculture à Kinshasa (Septembre 2023)

# 名古屋工業大学

Nagoya Institute of Technology

## FORMATIONS ET BOURSES

**Dans le cadre de la coopération technique avec la République Démocratique du Congo, la JICA offre l'opportunité aux cadres des secteurs publics et privés de renforcer leurs compétences professionnelles grâce au transfert des connaissances et technologies japonaises. Ce programme comprend des stages ou formations à court terme (1 semaine à 3 mois) au Japon, dans un pays tiers de la région Afrique, Asie ou en ligne. Mais également des bourses pour des formations diplômantes à long terme en master (1 à 2 ans) ou doctorat (3 à 5 ans) au Japon.**

Le Japon a lancé sa coopération internationale en 1954, et son programme de formation a été lancé la même année. Jusqu'en 2014, le terme « formation » a été utilisé pour le programme, mais à partir de 2015, pour le rendre plus inspirant, un nouveau titre a été utilisé : le programme de « co-crédation des connaissances ».

Le terme « co-crédation » est une approche de construction de relations réciproques entre le Japon et les pays participants dans laquelle les deux parties apprennent l'une de l'autre et se développent ensemble.

Le programme de co-crédation de connaissances reste un élément essentiel de la coopération avec le Japon. Ces dernières années, environ 10 000 personnes y ont pris part annuellement, dans des domaines aussi variés que la gouvernance, le développement urbain et régional, la santé et la médecine, l'éducation, la protection de l'environnement, la consolidation de la paix et la sécurité sociale, les ressources naturelles et l'énergie, la gestion des catastrophes naturelles, etc.

### Objectifs :

1. contribuer au développement des ressources humaines pour faire face ou résoudre des problèmes et défis spécifiques aux pays en développement, et
2. contribuer à la promotion de la connaissance mutuelle et tisser des relations d'amitié.

A ce jour, notre programme de co-crédation a permis l'envoi de plusieurs cadres, agents et experts de divers domaines du secteur public et privé congolais au Japon, qui sont revenus en RDC et mettent à contribution le savoir acquis au bénéfice du développement en RDC.

**STAGES :** les stages sont des formations à court terme. Ils sont un moyen important de coopération technique qui soutient le développement des ressources humaines et la résolution des problèmes dans les pays en développement. Il est destiné aux agents et cadres des structures publiques et vise à renforcer leurs compétences. Depuis 2015, des centaines d'experts congolais se rendent au Japon ou dans des pays tiers dans le cadre d'échanges d'expériences et le partage de connaissances théoriques et pratiques avec des équipes japonaises.

**SDG :** la JICA a établi le "SDG's Global Leader" un programme de formation à long terme destiné aux cadres âgés de moins de 40 ans, pour encourager les fonctionnaires jeunes et intermédiaires, les universitaires et les ressources humaines de premier plan dans divers domaines du secteur public des pays en développement qui auront une influence sur les processus d'élaboration des politiques de leur pays ou qui contribueront à son développement socio-économique dans un avenir proche.

**ABE INITIATIVE (African Business Education Initiative) :** l'Initiative ABE est un programme de bourse au Japon qui offre aux jeunes femmes et hommes africains qualifiés des opportunités d'études pour un master dans les universités japonaises en tant qu'étudiants internationaux.

Le programme leur permettra d'acquérir une expérience grâce à des stages dans des entreprises japonaises, dans l'objectif de développer leurs compétences et contribuer ainsi à la croissance des industries en Afrique. L'ABE Initiative est ouverte notamment aux jeunes du secteur privé âgés de moins de 40 ans.

**PREPARE (Partnership for Building Resilience against Public Health Emergencies through Advanced Research and Education) :** pour améliorer les capacités de préparation et de réponse aux crises de santé publique, la JICA a lancé le Partenariat pour le renforcement de la résilience face aux urgences de santé publique par le biais de la recherche et de l'éducation avancées (PREPARE). A ce jour, une dizaine de chercheurs de l'Institut national de recherche biomédical (INRB) et du Laboratoire national vétérinaire (LABOVET) ont participé à ce programme et sont devenus des acteurs majeurs dans la recherche épidémiologique et la lutte contre les maladies infectieuses en RDC et en Afrique subsaharienne.

**AGRINET (The Agriculture Studies Networks for Food Security) :** notre programme de bourse Agri-Net permet aux jeunes professionnels de moins de 40 ans de construire une carrière fructueuse autour d'une formation et des stages en apprenant la technologie et la modernisation de l'agriculture japonaise. C'est un programme de formation à long terme (Master ou Doctorat) au profit des intervenants dans le domaine d'études agricoles pour la sécurité alimentaire.

**AGENCE JAPONAISE DE COOPÉRATION INTERNATIONALE**

---

Publié en Décembre 2023

Agence Japonaise de Coopération Internationale  
Bureau de la République Démocratique du Congo  
876, Avenue de la Justice 1er et 2è Niveaux, Immeuble Rose  
Gombe/Kinshasa - RDC  
Tél. +243 815 565 530

<https://www.jica.go.jp/french/overseas/drc/activities/index.html>

---



**AGENCE JAPONAISE DE COOPERATION INTERNATIONALE**

876, Avenue de la justice 1er et 2è Niveaux, Immeuble Rose  
Gombe/Kinshasa - R.D. Congo