

# የድንቸ አመራረት



# SHERP

የሰልጠናው፡ የድንች አመራረት

ዓላም፡ በድንች አመራረት ላይ መመሪያ ለመስጠት

ዝርዝር ዓላማ፡

- በድንች አመራረት ፣ ድህረ ምርት አያያዥና ግብይት ላይ መሰረታዊ መረጃ መስጠት

ይዘት ፡

1. መግቢያ ፡ መነሻ/ ዳራ , አንዳንድ የተለመዱ ዝርያዎች እና እና የሚያስፈልጋቸው ምቹ ስነምህዳር
2. የቅድመ እርሻ ዝግጅት 1 – 5
3. ባህላዊ አሰራሮች 1- 9
4. አዝመራ መሰብሰብ
5. ድህረ -ምርት አያያዥ
6. የወጪ እና ገቢ ስሌት ትንተና
7. የድህረ ስልጠና ምዘና መልመጃ

አድራሻ፡

- አሮሚያ ግብርናና ተፈጥሮ ሀብት ቢሮ
- የአማራ ግብርና ቢሮ,አማራ ክልል
- ግብርና ሚኒስቴር

ከመገናኛ ወደ ጉራይ ሾላ በሚወስደው መንገድ ከ ጂኦሎጂካል ሰርቪዬ ጀርባ አዲስ አበባ , ኢትዮጵያ

ፖሳቁ 62347, አዲስ አበባ ኢትዮጵያ ስልክ: +2511164660746

- ኢትዮ- ሼፕ ፕሮጀክት ቢሮ

A ብሎክ 3ኛ ፎቅ 3<sup>rd</sup> የሆርቲካልቸር ልማትና ቴክኖሎጂ ሽግግር ዳይሬክቶሬት

ኢ-ሜይል: [ethioshep@gmail.com](mailto:ethioshep@gmail.com)

- የጃፓን ዓለም አቀፍ የልማት ትብብር ኤጀንሲ (ጃይካ) ኢትዮጵያ ቢሮ

አዲስ አበባ ፣ ኢትዮጵያ

ቁርቆስ ክፍለ ከተማ፣ ቀበሌ 02፣ የቤት ቁጥር 676/05 አዲስ አበባ፣ ኢትዮጵያ ሚና

ህንፃ 6-7<sup>ኛ</sup> ፎቅ ,

ስልክ: 011-550-4755

ፖሳቁ 5384, አዲስ አበባ ፣ ኢትዮጵያ

ስልክ: (251)-11-5504755

ኢ.ሜይል: [et\\_oso\\_rep@jica.go.jp](mailto:et_oso_rep@jica.go.jp)

**ሰለዚህ ማኑዋል**

የድንች አመራረት ፣ የመጀመሪያው እትም በኢትዮ- ሼፕ ፕሮጀክት ፕሮጀክት በ 2019 (እ.ኤ.አ) የተዘጋጀ

መብቱ በህግ የተጠበቀ ነው። ለንግድ ዓላማ ካልሆነ እና የግብርና ሚኒስቴር ፣ የአሮሚያ ግብርናና ገጠር ልማት ቢሮ እና የአመራ ክልል ግብርና ቢሮ እና የጃፓን ዓለም አቀፍ የልማት ትብብር ኤጀንሲ (ጃይካ) እውቅና ከተሰጣቸው፣ ይህ ህትመት ያለምንም ፍቃድ ሊባዛ ይችላል .

ይህ ህትመት የተዘጋጀው በአነስተኛ የሆረቲካልቸር አርሶአደሮችን በገበያ ግብርና ማብቃት ፕሮጀክት (ኢትዮ-ሼፕ) የኢ.ፌ.ዴ.ሪ ግብርና ሚኒስቴርን የሆረቲካልቸር ልማት እና ቴክኖሎጂ ሽግግር ዳይሬክቶሬት እና የጃፓን ዓለም አቀፍ የልማት ትብብር ኤጀንሲን በመወከል ነው .

እዚህ ማኑዋል ለይ በምክረ ሀሳብ የተቀመጡት የግብርና ኬሚካሎች በ2015 (እ.ኤ.አ) ፡ በኢትዮጵያ ከተመዘገቡት የተባደ መቆጣጠሪያ ምርቶች ዝርዝር ውስጥ የተጠቀሱ ናቸው . የተመዘገቡት ኬሚካሎች ሊቀየሩ ረረቻላሉ. ለበለጠ መረጃ በእጽዋት ዝርያ ለቀቃ፣ ጥበቃ እና የዘር ጥራት ዳይሬክቶሬት የተመዘገቡ ኬሚካሎች የቅርብ ጊዜውን ዝርዝር መመልከት ይቻላል .

**መቅደም**

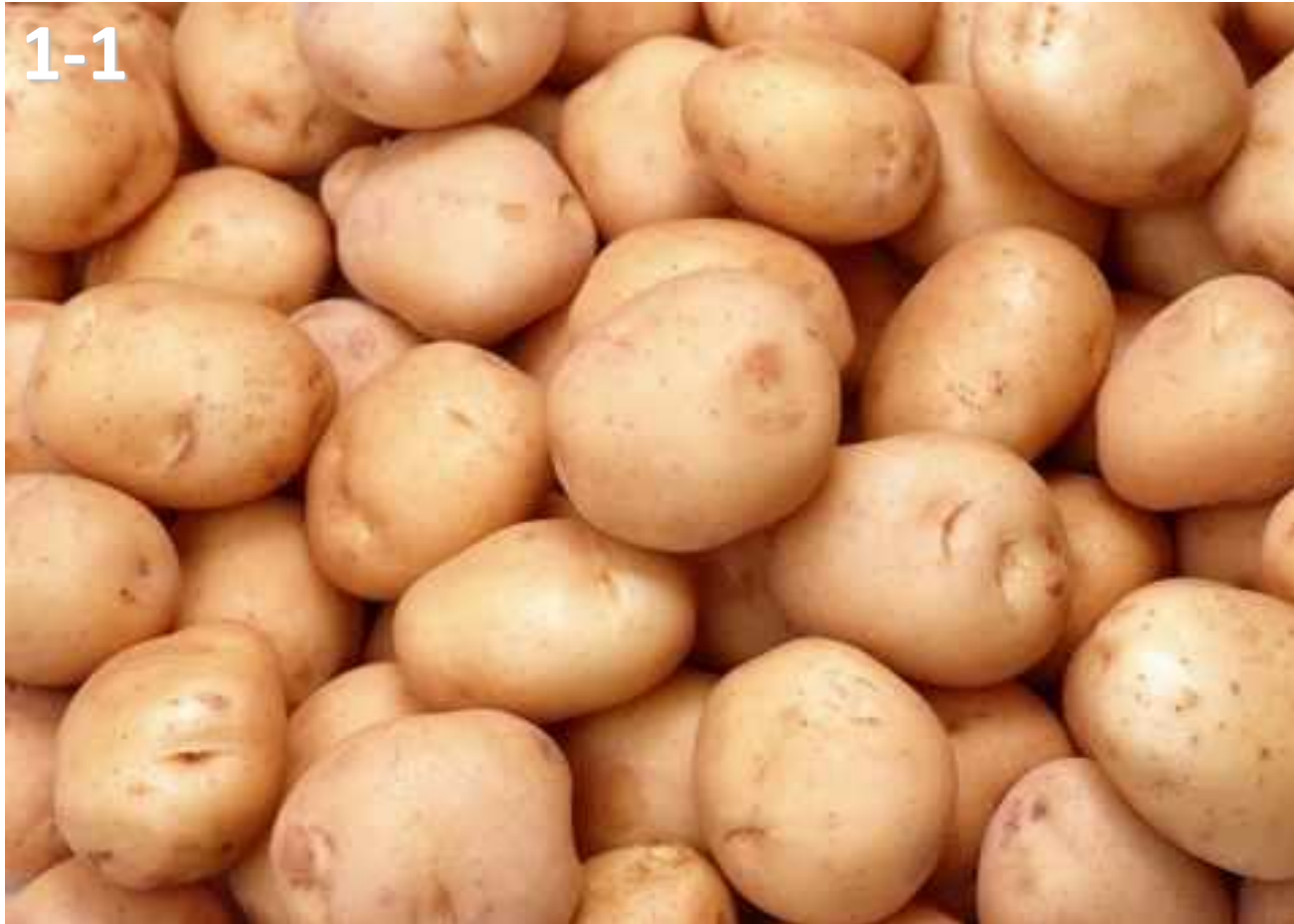
ይህ የሰልጠና ማኑዋል ውጤታማ የሰብል አመራረት እና ግብይት ተሞክሮዎችን ላይ በመመስረት ለአነስተኛ አርሶ አደሮች በሆርቲካልቸር ሰብል አመራረት እንደ መሰረታዊ መመሪያ ሆኖ እንዲያገለግል የተዘጋጀ ነው። መሰረታዊ ዘዴዎች በሰባት ሰፋፊ ርዕሶች እና በሀያ ንዑስ ርዕሶች ተከፋፍለዋል። ሀያዎቹ ንዑስ ርዕሶች አጠቃላይ የሆርቲካልቸር ሰብል አመራረት እና የድህረ ምርት አያያዥ ዘዴዎች (አ.ሆ.ሰ.አ. እና ድ.ም.አ.ዘ. 20)በመባል ይታወቃሉ። የመከፋፈል ስራው መሰረት ያደረገው ሼፕ የአነስተኛ አርሶ አደሮች በሆርቲካልቸር አመራረት እና ግብይት ላይ የሚያጋጥማቸውን ተግዳሮቶች በመቀነስ ያሳየውን ልምድ መሰረት በማድረግ ነው። ሰባት ሰፋፊ ርዕሶች ፡ ቅድመ-ምርት ዝግጅት፣ የማሳ ዝግጅት፣ የሰብል ምስረታ (መትከል፣ ማዛመት)፣ የሰብል አያያዥ፣ የምርት አሰባሰብ፣ ድህረ-ምርት አያያዥ እና ወጪ እና ገቢ ትንተና.

በአያንዳንዱ ርዕስ ስር ያሉት ንዑስ ርዕሶች ፡ የቅድመ- እርሻ ዝግጅት ( የገበያ ጥናት፣የሰብል መትከያ የጊዜ ስሌት፣ የአፈር ናሙና እና ትንተና፣ ፍግ መስራት እና ጥራት ያላቸው የዘር/መትከያ ቁሳቁሶች)፣ የመሬት ዝግጅት (የመሬት ዝግጅት ስራዎች፣ የሰብል ቅሪቶችን ማካተት እና መቀላቀል) የሰብል አመሰራረት (ቸግኝ ማብቀል፣ መትከል/ን ማዛመት፣ የመዳበሪያ አጠቃቀም)፣ የሰብል አያያዥ (የውሃ አጠቃቀም፣ ማረም፣ ማዳበሪያን ከላይ መጨመር፣ የተባይና በሽታዎች መከላከል ሂደት፣ ጥንቃቄ የተሞላበት እና አስተማማኝ የፀረ-ተባይ አጠቃቀም)፣ አዝመራ/ምርት መሰብሰብ (የምርት ስብሰባ አመለካኞች)፣ የድህረ-ምርት አያያዥ (ተገቢ ማስቀመጫ/ደረጃቸውን የጠበቁ የማሸጊያ መሳሪያዎች እና የእሴት መጨመሪያ ዘዴዎች) ; እና ወጪ እና ገቢ ትንተና (ወጪ እና ገቢ ትንተና).

በሀያዎቹ ንዑስ ርዕሶች ስር የተዘረዘሩት ሁሉ በሁሉም ሁኔታዎች ጥቅም ላይ ላይዉሉ ይችላሉ። ነገር ግን, መተግበር በሚቻልባቸው ቦታዎች ሁሉ የተሰጡት ማብራሪያዎች ጥቅም ላይ እንዲዉሉ ይመከራል።

# 1. መግቢያ:

## 1.1 መነሻ ሀሳብ

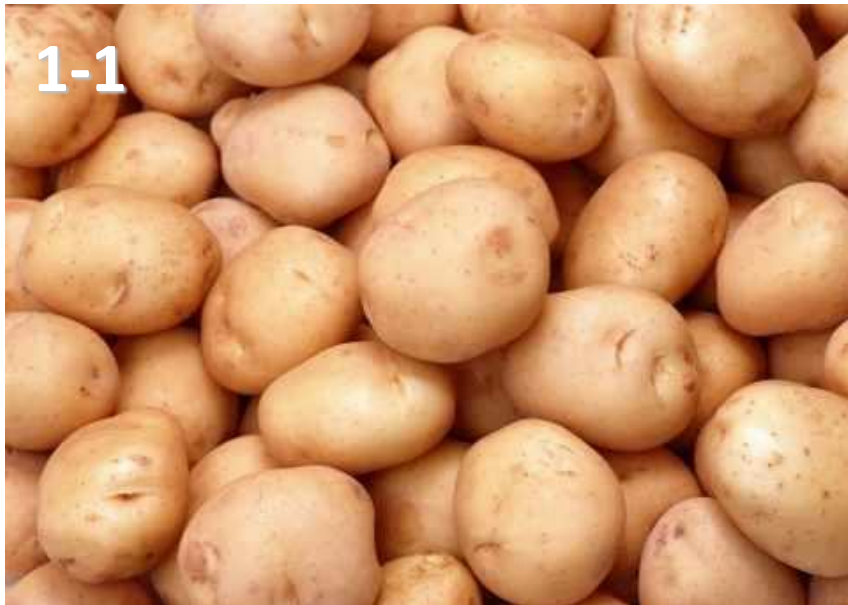


Information Source: <http://gulfbusiness.tradeholding.com>

ምስል 1.1 የድንቅ ኮረቶ

# 1. መግቢያ:

## 1.1 መነሻ ሀሳብ



ምስል 1.1 የድንች ኮረት

### 1. መግቢያ

#### 1.1 መነሻ ሀሳብ :

- የድንች ተክል ቅጠል የበዛበት፤ ቋሚ ያልሆነ በስራ-ስር ሰብሎች ይመደባል
- በኃይል ሰጭ ንጥረ ነገር (ስታርች) የበለጸገ (8 – 28 %) ቢሆንም የፕሮቲን ይዘቱ ግን አነስተኛ (1 – 4 %) ነው ።
- በተጨማሪም በቫይታሚን ሲ የበለጸገ ምርት መሆኑ የታወቃል።
- ድንች በኢትዮጵያ እጅግ ጠቃሚ ሰብል ሲሆን ከበቀሎ በመቀጠል ለብዙ አነስተኛ አርሶ አደሮች በገቢ ምንጩነት ያገለግላል
- በቀላሉ ረሃብን ለማስወገድ ይረዳል።
- ድንች ተቀቅሎ፣ ተጋግሮ፣ ተፈጭቶ ወይም ተጠብሶ (በችፕስ መልክ) ሊበላ ይችላል።

# 1.2 ከድንች ዝርያዎች ጥቂቶቹ



Information Source: <http://www.infonet-biovision.org/>

Information Source: <http://www.infonet-biovision.org/>

“በለጠ”

“ጉዲኔ”

# 1.2 ከድንች ዝርያዎች ጥቂቶች



“በለጠ”



“ጉደኔ”

## 1.2 አንዳንድ የተለመዱ ዝርያዎች

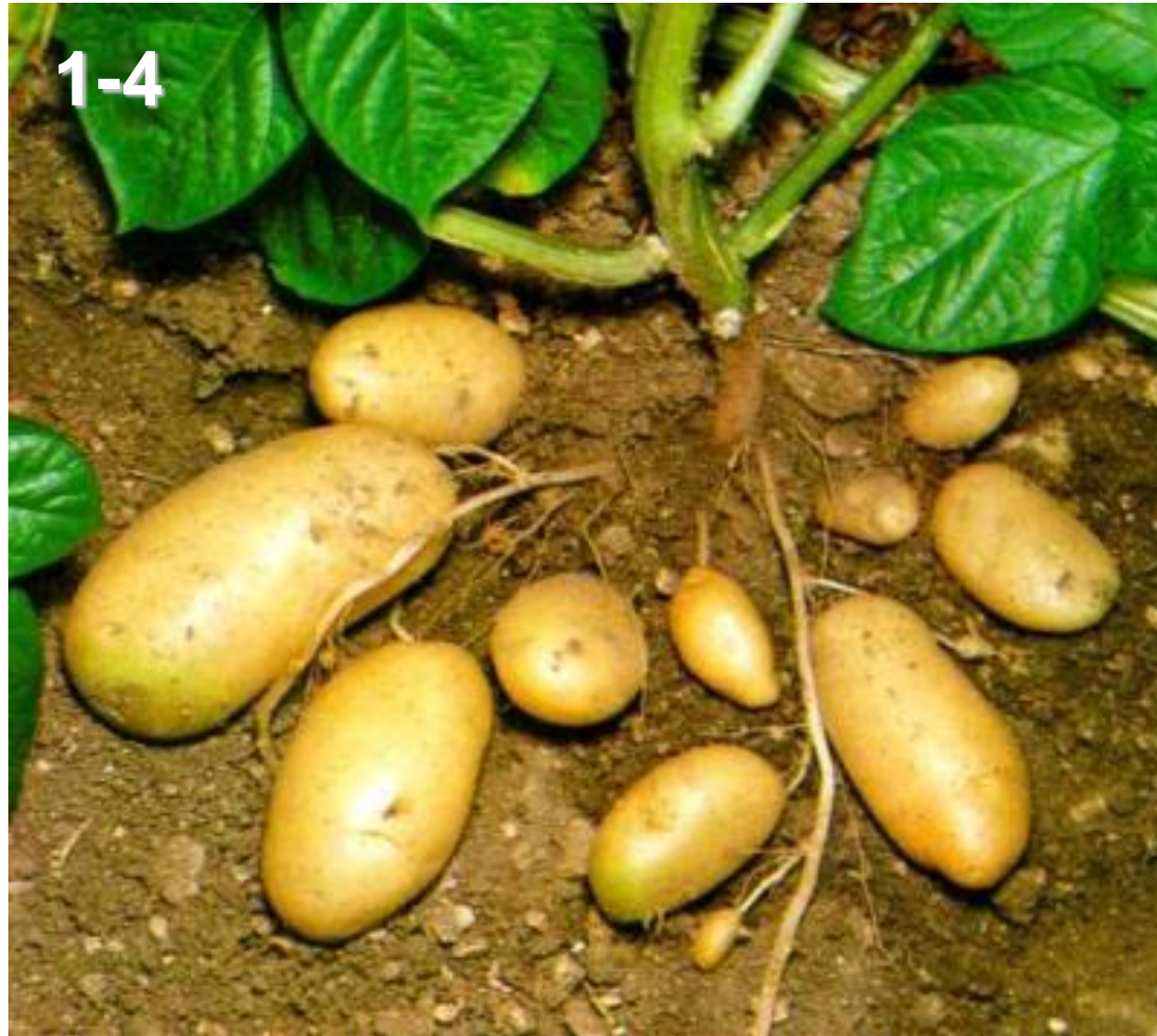
### “በለጠ”

- የአበባ ቀለም ነጭ፤
- ተመራጭ ከፍታ፡- 1,600-2,800 ሜ. ሜ ከባህር ጠለል በላይ
- ምርት መድረሻ ጊዜ፤ 3 – 4 ወራት
- ምርታማነት፡ 400 ኩ/ል በሄ/ር
- የተሻለ የድንች ዋግ በሽታን ይቋቋማል

### “ጉደኔ”

- ዝርያው የተለቀቀው በ2006 ዓ.ም በኢ.ግ.ም.ኢ.
- ነጭ አበባ አለው፤
- ተመራጭ ከፍታ፡- 1,600 – 2,800 ሜ ከባህር ጠለል በላይ
- የምርት መድረሻ ጊዜ፤ 3 – 4 ወራት
- ምርታማነት፡ 250-300 ኩ/ል በሄ/ር
- የተሻለ የድንች ዋግ በሽታን ይቋቋማል

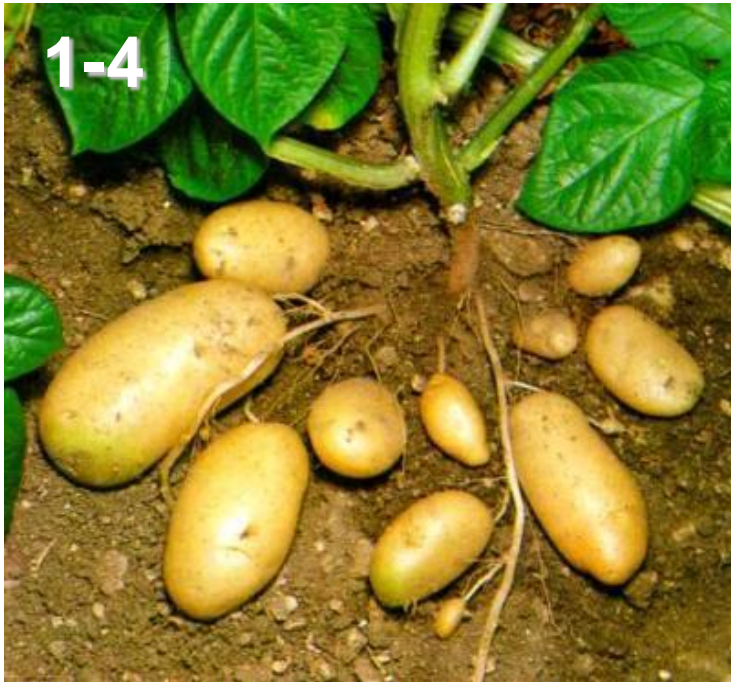
# 1.2 አንዳንድ የተለመዱ ዝርያዎች



Information Source: <http://www.infonet-biovision.org>

ሌሎች የድንች ዝርያዎች ደገመኝ፤ ጃለኔ፤ ዳሳ ያጠቃልላል

# 1.2 አንዳንድ የተለመዱ ዝርያዎች



ሌሎች የድንች ዝርያዎች ድገመኝ፤ ጃለኔ፤ ጓሳ ያጠቃልላል

## 1.2 ሌሎች የድንች ዝርያዎች ጥቂቶቹ

አስካሁን የተለቀቁ የድንች ዝርያዎች እና ዋና ዋና ባህሪያት

### 1. ድገመኝ

ዝርያው የተለቀቀው በ2002 ዓ.ም

- ከፍታ:- 1,600-2,800 ሜ ከባህር ጠለል በላይ
- የምርት መድረሻ ጊዜ፡ 110-115 ቀናት
- የምርት መጠን: **235-330 ኩ/ል በሄ/ር**
- የአበባ ቀለም: ነጭ
- የተሻለ የድንች ዋግ በሽታን መቋቋም ይችላል

### 2. ጃለኔ

- ዝርያው የተለቀቀው በ2002 ዓ.ም
- ከፍታ:- >2,400 ሜ ከባህር ጠለል በላይ
- የምርት መድረሻ ጊዜ፡ 110-115 ቀናት
- የምርት መጠን: **235-330 ኩ/ል በሄ/ር**
- የአበባ ቀለም: ነጭ
- የተሻለ የድንች ዋግ በሽታን መቋቋም ይችላል

### 3. ጓሳ (Guasa)

- ዝርያው የተለቀቀው በ2002 ዓ.ም
- ከፍታ:- 2,200-3,200 ሜ ከባህር ጠለል በላይ
- የምርት መድረሻ ጊዜ፡ 110-115 ቀናት
- የምርት መጠን: **400 ኩ/ል በሄ/ር**
- የአበባ ቀለም: ነጭ
- የተሻለ የድንች ዋግ በሽታን መቋቋም ይችላል



# 1.3 ለድንቻ ምርት ተስማሚ ስነ-ምህዳር

ከፍታ፤	<ul style="list-style-type: none"> <li>•ከባህር ጠለል በላይ 1,800 አንስቶ እስከ 3,500 ሜትር ከፍታ ሊመረት ይችላል።</li> </ul>
የዝናብ መጠን፤	<ul style="list-style-type: none"> <li>•በዓመት በአማካይ 500 እስከ 850 ሚ. ሜ ማግኘት አለበት።</li> </ul>
የሙቀት መጠን፤	<ul style="list-style-type: none"> <li>•ዓመታዊ የሙቀት መጠን ከ 15-20 ዲ. ሴ. ነው።</li> </ul>
የአፈር ዓይነት	<ul style="list-style-type: none"> <li>•አሸዋ ቀመስ ጥልቅና ውሃ የማይቋጥር አፈር ይስማማዋል።</li> <li>• የኮምጣጤነት መጠን 6.0 – 7.5 ፒ. ኤች (ኮምጣጣነት)</li> </ul>

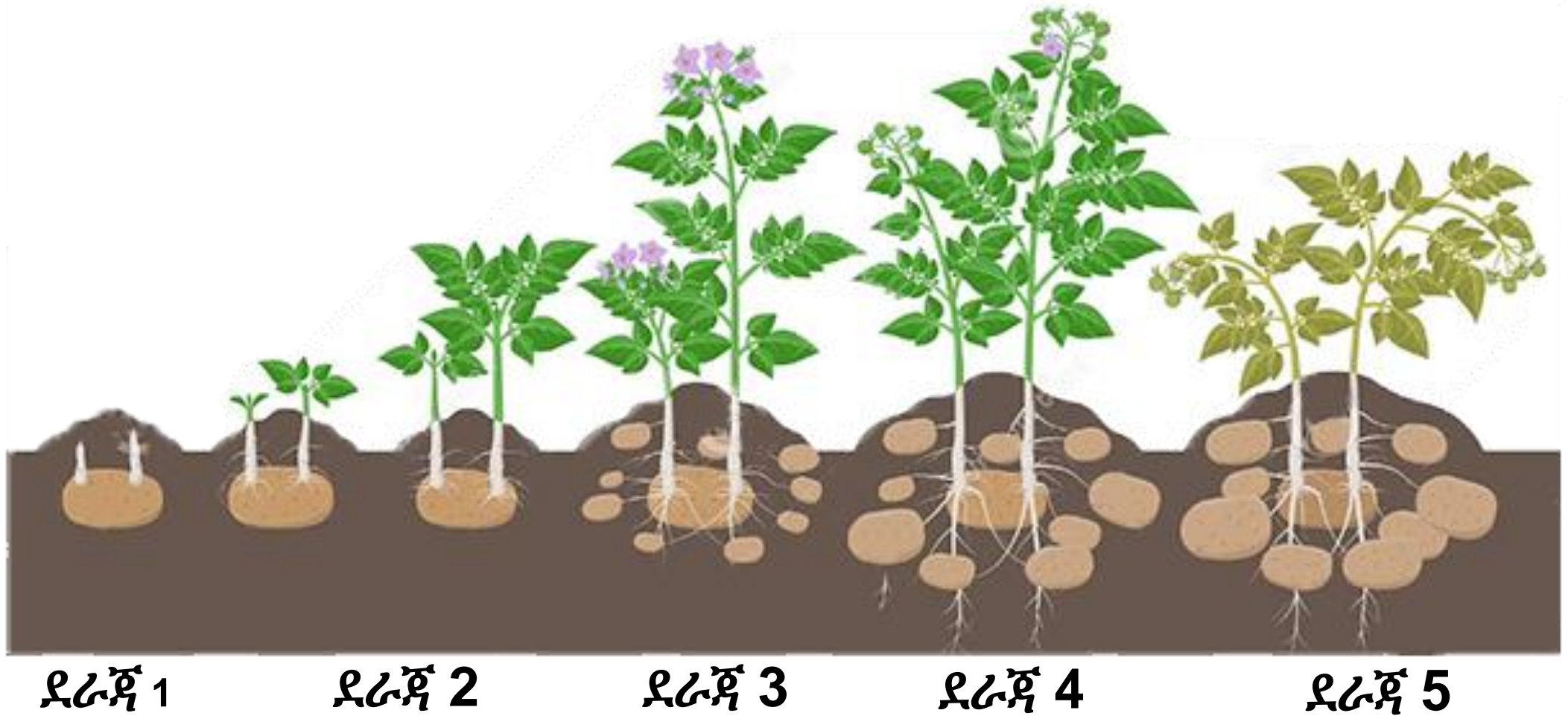
# 1.3 ለድንች ምርት ተስማሚ ስነ-ምህዳር

ከፍታ፣	•ከባህር ጠለል በላይ 1,800 አንስቶ እስከ 3,500 ሜትር ከፍታ ሊመረት ይችላል።
የዝናብ መጠን፣	•በዓመት በአማካይ 500 እስከ 850 ሚ. ሜ ማግኘት አለበት።
የሙቀት መጠን፣	•ዓመታዊ የሙቀት መጠን ከ 15-20 ዲ. ሴ. ነው።
የአፈር ዓይነት	•አሸዋ ቀመስ ጥልቅና ውሃ የማይቋጥር አፈር ይስማማዋል። • የኮምጣጤነት መጠን 6.0 – 7.5 ፒ. ኤች (ኮምጣጣነት)

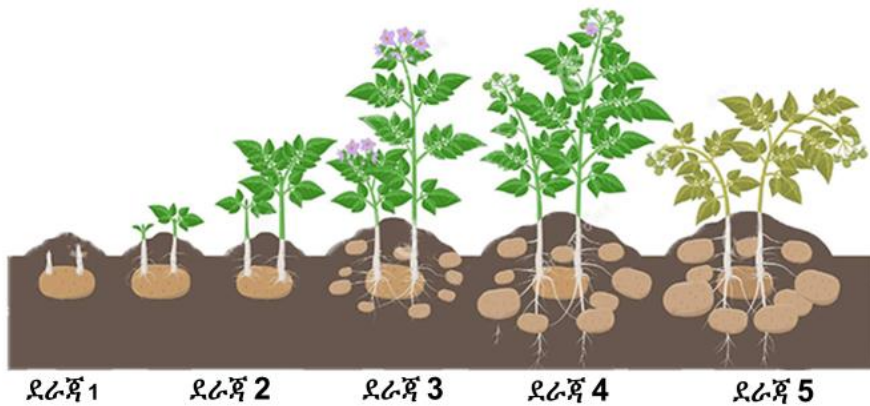
**1.3 የድንች ተስማሚ ስነ-ምህዳር**

- **ከፍታ:** ድንች ከ **1,800 – 3,500** ሜትር ከባህር ጠለል በላይ ከፍታ ባለቸው አካባቢዎች ይመረታል።
- **የዝናብ መጠን:** ድንች በዕድገቱ ወቅት ከ **500 – 850** ሚ.ሜ. ውሃን በአማካይ ይጠቀማል። ሆኖም የዝናብ/ የዕርጥበት መጠኑን መጠኑን በእርሻ ወቅት ተመሳሳይ የስርጭት መጠን ሊኖረው ይገባል
- **የሙቀት መጠን:** ድንች የሚስማማው ሞቃታማ አየር ጸባይ ሲሆን ለዕድገቱ ደግሞ በአማካይ ከ15 – 20 ዲ.ሴ ሙቀት ይስማማዋል። ከ29 ዲ.ሴ በላይ ሙቀት ኩርት ማከረት እና እንደገቱን ይገታዋል ።
- **የአፈር ዓይነት:** ድንች በተለያዩ የአፈር ዓይነቶች ላይ ሊመረት ይችላል። አሸዋማና ልል/ቀላል ውሃ የማይቋጥር (sandy loam) ወይም አሸዋነት ጠባይ ያለው ኮትቻ አፈር ቢሆን ይመረጣል። የአፈር ኮምጣጣነት መጠን ከ6.0 - 7.5 መሆን አለበት።

# 1.4 የድንች ሰብል እድገት ደረጃዎች



# 1.4 የድንች ሰብል እድገት ደረጃዎች



## 1.4 የድንች እድገት ደረጃዎች

- የድንች ሰብል ሰብሉ ከበቀለ ጀምሮ ለምርት የሚያደርስበት ጊዜ በ5 የእድገት ደረጃ ሊከፈል ይችላል። እነዚህም፡

### ደረጃ 1:

- ጉንቁሎች እድገት: የዘር ድንች ጉንቁሎች /በቆልት የሚያደገው በኮረቱ አይን ነው

### ደረጃ 2:

- የድንች ሰብል እድገት: የሰፊን እድገት ጅምር፤ የድንች ቅጠሎች እድገት እና ቅርንጫፎች መስፋፋት ጊዜ ሲሆን ድንች አፈር ለማስታቀፍ ትክክለኛ ወቅት ነው፤
- 1ኛ እና 2ኛ የእድገት ደረጃዎች በግምት ከ4-10 ሳምንታት ይፈጃል፤ ይህም እንደ ተዘራው የዘርፍ ዓይነትና የማምረቻ አካባቢ ይለያያል።

### ደረጃ 3:

- የኮረት ምስረታ: ማኩረት ቢጀምርም ደረጃው ግን ጅምር ላይ ነው።
- የአበባ ወቅት: በስዕሉ ላይ እንደሚታየው ማብብ የሚጀምረው በዚህ እርከን በስተ መጨረሻ ይጀምርና ለሁለት ሳምንታት ይቆያል

### ደረጃ 4:

- የኮረት እድገት: ፤ የድንች ኮረት እድገትን በሚያመጡ ውሀ፤ ጠቃሚ ንጥረ-ነገሮች እና ካርቦሃይድሬት ክምችት የኮረቱ መጠን ከፍ ይጨምራል።
- የእድገት ደረጃ የድንች ሰብልን ምርትንና ምርታማነት ወሳኝ ምእራፍ ከመሆኑ በተጨማሪ የምርት ጥራት ይወስናል።
- በአንጻራዊነት ሲታይ ረጅሙ ወቅት ሲሆን እስከ 3 ወራት ይወስድበታል። የዘር

### ደረጃ 5: የድንች ሰብል መድረሻ

- የድንች ሰብል መድረሻ ጊዜ : የድንች ሰብል መድረሱ የሚታወቀው ቅጠሉ ወደ ቢጫነት ሲለወጥ፤ የኮረቱ እድገት ቀስ በቀስ ይቀንስና ያቆማል; ፎቶሲይንተሲስ ማድረግ ይቀንሳል
- ደረቆት ይዘት መጠን (dry matter content) ከፍተኛው ደረጃ ይደርሳል
- የድንች ኮረት ከማውጣታቸን በፊት ግንዱን ማጨድና በመሬት ውስጥ በመተው ቆዳው እንዲጠነከር ማድረግ ለምርት ጥራት በጣም አስፈላጊ ነው።

# 2. የቅድመ- እርሻ ዝግጅት

## 2.1 የገበያ ጥናት



እርሶ አደሮች የድንች ገበያ ጥናት ሲያካሄዱ

# 2. የቅድመ- እርሻ ዝግጅት

## 2.1 የገበያ ጥናት



አርሶ አደሮች የድንች ገበያ ጥናት ሲያካሄዱ

**2. የቅድመ እርሻ ዝግጅት :**  
**2.1 የገበያ ጥናት (አ.ሆ.ሰ.አ. እና ድ.ም.አ.ዘ 20: ጥ 2) : ጥ 1)**

**የገበያ ጥናት እንዴት ይካሄዳል**

- በአካባቢ የሚገኙ የገበያ እድሎችን መለየት (የአካባቢ ገበያን፣ ከተማ ያለ ሰፋ ያለ ገበያን፣ ሆስፒታል፣ ዩኒቨርሲቲ፣ አዳሪ ትምህርት ቤት፣ ማረሚያ ቤት)
- በገበያ ውስጥ ያሉ ዋና ነጋዴዎችን መለየት
- የጥናቱ ዓላማን እና የጥናት ቡድኑን ለነጋዴው ማስተዋወቅ
- ወቅታዊ የሆነውን የፍላጎት መለዋወጥ ግምት ውስጥ ማስገባት ያስፈልጋል : በጾም ወቅት ወይም ከፍተኛ የአትክልት ፍላጎት አለበት
- አዳዲስ የገበያ እድሎችን ለማግኘት እና የገበያ ተስስር ለመመስረት ተከታታይ የገበያ ጥናት ማድረግ አስፈላጊ ነው።

**ማስታወሻ:** በገበያ ቀናት ወደገበያ ሲሄዱ አርሶ አደሮች የገበያ ጥናት እንዲሰሩ ይመከራል

# 2. የቅድመ እርሻ ዝግጅት

## 2.1. የገበያ ጥናት ቅጽ

ቀን : \_\_\_\_\_ / \_\_\_\_\_ / \_\_\_\_\_

ክልል: \_\_\_\_\_

ዞን: \_\_\_\_\_

ወረዳ: \_\_\_\_\_

የቡድኑ ስም : \_\_\_\_\_

የነጋዴው ስም እና አድራሻ	የምርቱ ዓይነት እና ዝርዝር	የምርቱ ጥራት (የገበያ ጥራት መስፈርቶች)	ለምርቱ ከፍተኛ ፍላጎት ያለበት ወራት	የሚፈለገው ብዛት (በኪ.ግ) እና የሚፈለገው መጠን (በቀን/ በሳምንት ወዘተ.)	የሚመረ ትበት ቦታ	የተገዛበት ዋጋ (ብር/ኪ.ግ)	የክፍያ ሁኔታ (ካሽ/ ቼክ)	የክፍያ ጊዜ (እጅ በእጅ፣ በሳምንት፣ ወር)	በግብይት ወቅት የሚያጋጥሙ ችግሮች	ነጋዴው ከቡድኑ ለመግዛት ያከው ፍላጎት
አቶ አብደላ (0917-xxxxxx)	ድንች (በለጠ)	ትልልቅ	ከየካቲት- መጋቢት	120 ኪ/ሳምንት (1ኪ = 110 ኪ.ግ)	ወሊሶ	3.5 ኪ.ብር/ኪ.ግ	ካሽ	እጅ በእጅ	የጥራት ችግር (በበሽታ የተጠቃ)	አፈልጋሁ ገበያ ካመጡ
አቶ ከማል (0911-xxxxxx)	ድንች (ጉደኔ)	መካከለኛ	ከጥር-የካቲት	80 ኪ/ሳምንት (1ኪ=100 ኪ.ግ)	ሸዋሮቢት	300 ኢት.ብር/ኪ.	ዱቤ	በሳምንት ውስጥ	የጥራት ችግር (ትንንሽ መጠን እና እርጥበት የበዛበት)	ማሳ ላይ ለመግዛት ፍላጎት አለኝ

# 2. የቅድመ እርሻ ዝግጅት :

## 2.2 የገበያ ጥናት

ቀን : / /

ክልል: \_\_\_\_\_ ዞን: \_\_\_\_\_

ወረዳ: \_\_\_\_\_ የቡድኑ ስም: \_\_\_\_\_

የቡድኑ ስም: \_\_\_\_\_

የኃይማኖት ስም እና አድራሻ	የምርቱ ዓይነት እና ዝርዝር	የምርቱ ጥራት (የገበያ ጥራት መስፈርቶች)	ለምርቱ ከፍተኛ ፍላጎት ያለበት ወራት	የሚፈለገው ብዛት (በኪ.ግ) እና የሚፈለገው መጠን (በቀን/ በሳምንት ወዘተ.)	የሚመረጥበት ቦታ	የተገዛበት ዋጋ (ብር/ኪ.ግ)	የክፍያ ሁኔታ (ካሽ/ ቼክ)	የክፍያ ጊዜ (እጅ በእጅ፣ በሳምንት፣ ወር)	በግብይት ወቅት የሚያጋጥሙ ችግሮች	ኃይማኖት ከቡድኑ ለመግዛት ያከው ፍላጎት
አቶ አብይላ (0917-xxxxxx)	ድንች (በለጠ)	ትልልቅ	ከየካቲት- መጋቢት	120 ኪ/ሳምንት (1ኪ = 110 ኪ.ግ)	ወሊሶ	3.5 ኢ.ብር/ኪ.ግ	ካሽ	እጅ በእጅ	የጥራት ችግር (በበሽታ የተጠቃ)	አፈልጋሁ ገበያ ካመጡ
አቶ ከማል (0911-xxxxxx)	ድንች (ጉደኔ)	መካከለኛ	ከጥር-የካቲት	80 ኪ/ሳምንት (1ኪ=100 ኪ.ግ)	ሸዋሮቢት	300 ኢ.ት.ብር/ኪ.	ዱቤ	በሳምንት ውስጥ	የጥራት ችግር (ትንንሽ መጠን እና እርጥበት የበዛበት)	ማሳ ላይ ለመግዛት ፍላጎት አለኝ

### የገበያ ጥናት ቅጽ

### 2. የቅድመ እርሻ ዝግጅት :

#### 2.2 የገበያ ጥናት ቅጽ

የገበያ መረጃ መሰብሰቢያ የሚሆኑ ፍሙና ነጥቦችን

(ጥያቄዎች) ማዘጋጀት:-

- የድንች ከፍተኛ ፍላጎት ያለበትን ወር መለየት
- ከፍተኛ ፍላጎት ባለበት ወቅት የምርት ዋጋ ሁኔታን
- በጣም ተፈላጊ የሆነውን የዝርያው ዓይነት/ቶች መለየት
- የአቅርቦት ሁኔታ (ብዛት እና በምን ያህል ጊዜ)
- ገበያው የሚፈለገውን የጥራት ደረጃ
- ሊገዙ የሚችሉ ገዢዎችን እና የክፍያ ሁኔታን፣ ወዘተ



## 2.2. የሰብል መትከያ የጊዜ ሰሌዳ

### የድንች ብል መትከያ የጊዜ ሰሌዳ (ለምሳሌ)

ጥቅምት	ህዳር	ታህሣስ	ጥር	የካቲት	መጋቢት	ሚያዝያ
<p><b>የመሬት ዝግጅት:</b> መሬቱን በደንብ ማረስ እና ቦይ (ፈር) መስራት</p> <p><b>የዘር መጠን:</b> 20 ኩንታል/ሄ</p> <p><b>የዘር መትከያ ርቀት:</b> 75 x 30 ሴ.ሜ.</p> <p><b>ጥልቀት:</b> 1 0ሴ.ሜ.</p> <p>በቆልቱ ወደ ላይ መሆን አለበት</p>	<p><b>ማረም:</b> ከበቀለ በሀዋላ ነው ድንቹ ሲያድግ መኮትኮትና አፈር ማስታቀፍ</p> <p><b>ማዳበሪያ መጨመር:</b> አን.ፒ.ኤስ 180 ኪ.ግ/ሄ እና የሪያ 120ኪ.ግ/ሄ</p>	<p><b>ማረም:</b> ተባይና በሽታን መከላከል</p>	<p><b>ምርትን መስብስብ</b> የሚጀመረው ከተተከላ በሀዋላ ከ 90-120 ቀናት በሀዋላ ነው እንደዝሪያው ዓይነት</p> <p><b>መለየት እና ደረጃ ማውጣት</b> ምርት : 25 – 40 ቶን /ሄክታር</p> <p><b>ግብይት</b></p>	<p><b>የድንች ከፍተኛ ፍላጎት</b></p>		

ምሳሌ: የድንች የመትከያ የጊዜ ሰሌዳ

# 2. 2 የሰብል መትከያ የጊዜ ሰሌዳ

ጥቅምት	ሀዳር	ታህሣስ	ጥር	የካቲት	መጋቢት	ሚያዝያ	
<p>የመሬት ዝግጅት፡ መሬቱን በደንብ ማረስ እና በይ (ፈር) መስራት</p> <p>የዘር መጠን፡ 20 ኩንታል/ሄ</p> <p>የዘር መትከያ ርቀት፡ 75 x 30 ሴ.ሜ.</p> <p>ጥልቀት፡ 1 ዐሴ.ሜ.</p> <p>በቆልቶ ወደ ላይ መሆን አለበት</p>	<p>ማረም፣ ከስቀላ በሀዋላ ነው ድንቹ ሲያድግ መትከትና አፈር ማስታቀፍ</p> <p>ማዳበሪያ መጨመር፡ አን.ፒ.ኤስ 180 ኪ.ግ/ሄ እና የሪያ 120ኪ.ግ/ሄ</p>	<p>ማረም፣ ተባይና በሽታን መከላከል</p>	<p>ምርትን መሰብሰብ የሚጀመረው ከተተከላ በሀዋላ ከ 90-120 ቀናት በሀዋላ ነው አንደኛው ዓይነት</p> <p>መሰብሰብ እና ደረጃ ማውጣት ምርት፡ 25 - 40 ቶን /ሄክታር</p> <p>ግብይት</p>	<p><b>የድንች ከፍተኛ ፍላጎት</b></p>			

ምሳሌ፡ የድንች የመትከያ የጊዜ ሰሌዳ

## የሰብል መትከያ የጊዜ ሰሌዳ (አ.ሆ.ሰ.አ. እና ድ.ም.አ.ዘ 20፡ ጥ 2)

- የመትከያ የጊዜ ሰሌዳ አርሶ አደሩ ለማምረት የሚያቅድበት እና ምርቱ በገበያ ውስጥ በጣም ተፈላጊ የሚሆንበትን ጊዜ እና ጥሩ ዋጋ የሚያሰገኝበትን ወቅት የሚለይበት መሳሪያ ነው።

### ቅደም ተከተል

- በገበያ ጥናቱ ላይ በመመስረት የሚፈለገውን ወቅት መወሰን (አ.ሆ.ሰ.አ. እና ድ.ም.አ.ዘ 20፡ ጥ 1 ይህም ለተመረጠው ሰብል ከፍተኛ ፍላጎት ያለበትን ወቅት ለማወቅ ይረዳል።
- የምርት መሰብሰቢያ ጊዜውን ግምት ውስጥ ያካተተ የሰብል መትከያ የጊዜ ሰሌዳውን ማዘጋጀት እና በዕቅዱ መሰረት የመሬት ዝግጅት እና አስፈላጊውን ቁሳቁስ ማዘጋጀት መጀመር።
- የጊዜ ሰሌዳውን በሰብል መትከያ ወቅት ለእርሻ ስራው እንደ መመሪያ ማስቀመጥ።

### ማስታወሻ፡

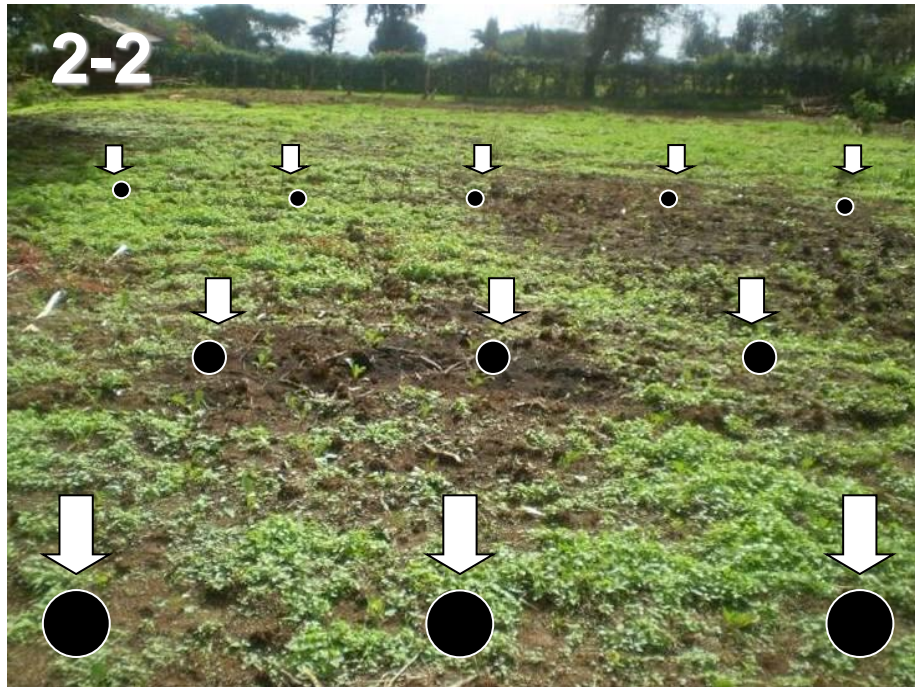
ከፍተኛ የገበያ ፍላጎት በሚኖርበት ጊዜ ለማድረስ በተጓዳኝ መስኮን መጠቀም ሊያስፈልግ ይችላል

## 2.3 የክፈር ናሙና መረጃ መወሰድ እና መተንተን



እንደ ማሳው ሁኔታ የክፈር ናሙና መወሰድ አለብን

## 2.3 የአፈር ናሙና መረጃ መወሰድ እና መተንተን



እንደ ማሳው ሁኔታ የአፈር ናሙና መወሰድ አለብን

### 2.3 የአፈር ናሙና መረጃዎች ትንተና (አ.ሆ.ሰ.አ. እና ድ.ም.አ.ዘ 20: ጥ 3)

- በየ 2 እና 3 አመት ናሙና በመወሰድ በአፈሩ ለምርት አስፈላጊ የሆኑ ንጥረ ነገሮች እና ሌሎች ይዘቶች መኖራቸው ማጥናት ያስፈልጋል
- የጥናቱ ግኝት መሰረት ለእርሻው የሚያስፈልገው የማዳበርያ እና ፍግ መጠን ለመወሰን ያስችላል።

## 2.4 ኮምፖስት ማዘጋጀት



በብሰባሽ ፍግ ማዘጋጀት

# 2.4 ኮምፖስት ማዘጋጀት



በብስላሽ ፍግ ማዘጋጀት

## 2.4 ኮምፖስት ማዘጋጀት (አ.ሆ.ሰ.አ. እና ድ.ም.አ.ዘ 20 : ጥ 4)

- የተፈጥሮ ማዳበሪያ (ብስላሽ ፍግ) በሚዘጋጅበት ሂደት አስፈላጊውን ንጥረ ነገሮች እንዳይሸረሸሩ መክለል (መሸፈን) አልበት
- አርሶ አደሮች በአፈሩ የጥናት ግኝት መሰረት ለእርሻቸው የሚያስፈልገው በቂ ፍግ መጠን ማዘጋጀት አለባቸው
- የተፈጥሮ ፍግ አዘገጃጀት ሂደት ወቅት በደንብ እንዲብላላ ማድረግ የሚፈጠውን ብላክ ስካርፍ (Black Scurf) ለመቀነስ አንዱ ዘዴ ነው
- የብላኩን አዘገጃጀትን በመከተል በደምብ ከተብላላ ፍግ ጋር በጓሮአችን ማዘጋጀትና መጠቀም እንደሚቻል ይመከራል
- ኮምፖስት መጠቀም የለብን 80-120 ኩንታል/ሄክታር ነው

# 2.5 ጥራት ያለው ዘር



Information Source: <http://www.gardenaction.co.uk>

አርሶ አደሮች የድንች ዘር  
ልዩታ ሲያካሄዱ



Information Source: <http://in2eastafrika.net>

የድንች ዘር

# 2.5 ጥራት ያለው ዘር



አርሶ አደሮች የድንች ዘር ልይታ ሲያካሄዱ



የድንች ዘር

## 2.5 ጥራት ያለው ዘር መጠቀም (አ.ሆ.ሰ.አ. እና ድ.ም.አ.ዘ 20: ጥ 5)

- ንፁህ ድንች ዘር/ ሰርቲፋይድ (የተመሰከረለት) ዘር መጠቀም
- ሰርቲፋይድ ድንች ዘር ሶስት (3) ደረጃ አላቸው:
  - ደረጃ 1: አነስተኛ መጠን ያላቸው ኮረቶች (25 – 35 ሴ. ሜ ዲያሜትር)
  - ደረጃ 2: መካከለኛ መጠን ያላቸው ኮረቶች (35 – 45 ሴ. ሜ ዲያሜትር- የእንቁላል መጠን ያላቸው ኮረቶች); ይህ ተመራጭ የዘር መጠን ሲሆን መካከለኛ ምርት ለማግኘት ያግዛል።
  - ደረጃ 3: ትላልቅ መጠን ያላቸው ኮረቶች (45 – 55 ሴ. ሜ ዲያሜትር); ይህ የዘር መጠን ትላልቅ ኮረቶች ያስገኛል።
- ለዘር የሚሆን ድንች ቀጥተኛ ያልሆነ የፀሐይ ብርሃን ማስገባት በሚያስችል መጋዘን(Diffused Light Store) ማስቀመጥ ዘሩ ሳይበላሽ ለማቆየትና አጠር ያለ፤ ተመሳሳይ ሰብጥር ያላቸው ጉንቁሎች/በቆልት ማውጣት እንዲችል ይረዳል (ሰዕል 2-5)
  - የጉንቁሎች ቁጠር ቢያንስ 4 መሆን አለበት
  - ጥራት ያለው የድንች ዘር ከድንች ምርምር ማዕከላት እና ከዘር አቅራቢ ማህበራት መጠቀም
  - አምራቾች ቢያንስ በየሶስት የሰብል ወቅት አዲስ ዘር መተካት አለባቸው
  - አርሶ አደሮች የራሳቸው ዘር መጠቀም ካለባቸው የተሻለ ጥራት ያለው ዘር መርጦ በመለየት ለቀጣይ የእርሻ ወቅት መጠቀም የአጭር ጊዜ አማራጭ ሊሆን ይችላል።



# 3. ባህላዊ አሰራር

## 3.1. የማሳ አዘገጃጀት :



በበሬ ጉልበት መሬት ማዘጋጀት

# 3. ባህላዊ አሰራር

## 3.1. የማሳ አዘገጃጀት :



በበሬ ጉልበት መሬት ማዘጋጀት

### 3.1. የማሳ አዘገጃጀት (አ.ሆ.ሰ.አ. እና ድ.ም.አ.ዘ 20: ጥ 6)

- ለድንች ማምረቻነት የተመረጠ ማሳ ሌሎች የድንች ቤተሰብ ሰብሎችን ማለትም ቲማቲም፣ በርበሬና የመሳሰሉትን ለ3 አመታት ያለተዘፋነት ማሳ መሆን አለበት። ይህም የበሽታንና ተባዮችን ከምችት ለማስወገድ ይረዳል፣ ምሳሌ፡ ነማቶድስ (የስር እብጠት) እና በሽታ
- አፈሩ ደጋግሞ በማረስ ከሳር፣ ከአረም ማፅዳትና አየር ማስገባት በሚያስችል ማለሳለስ ያስፈልጋል።
- መሬቱ እስከ 30 ሳንቲ ሜትር ድረስ ጠልቆ መታረስ አለበት።
- የድንች ዘር ፈር /ትልም በማዘጋጀት መተካል አለበት።
- ወፍ ዘራሽ አትክልቶች ከማሳው ማስወገድ በሽታን ለመቆጣጠር ይረዳል።

## 3.2 የሰብል ቅሪትን ማካተት



የሰብል ቅሪት ማሳ ላይ በመጨመር አፈር ለምነትን መጨመር

# 3.2 የሰብል ቅሪትን ማካተት



የሰብል ቅሪት ማሳ ላይ በመጨመር አፈር ለምነትን መጨመር

**3.2 የሰብል ቅሪትን ማካተት (አ.ሆ.ሰ.አ. እና ድ.ም.አ.ዘ 20: ጥ7)**

- የሰብል ቅሪትን ማሳው ላይ መጨመር ለዘላቂ ምርት እና የአፈር ለምነትን ለመጨመር ይረዳል።
- የሰብል ቅሪቱ በማሳ ዝግጅት ውቅት በደንብ በማረስ ብስባሽ እንዲሆን መቀላቀል የደርጋል።
- ነገር ግን በሽታ የሚያስከትሉ የምርት ቅሪቶች (እንደ ቲማቲም፣ ድንች፣ ቃርያ፣ ሚጥሚጣ፣ ብላክ ናይት ሸድስ እና የመሳሰሉት ቁሳቁሶች) መወገድ እና መቃጠል አለባቸው። በዚህም የበሽታ ስጋት ወይም ስርጭት ማስቀረት ይቻላል።

# 3.3 ፍግ/ኮምፖስት መብተን/ መቀላቀል



ፍግ/ኮምፖስት መብተን እና ከአፈር ጋር መቀላቀል

# 3.3 ፍግ/ኮምፖስት መበተን/ መቀላቀል

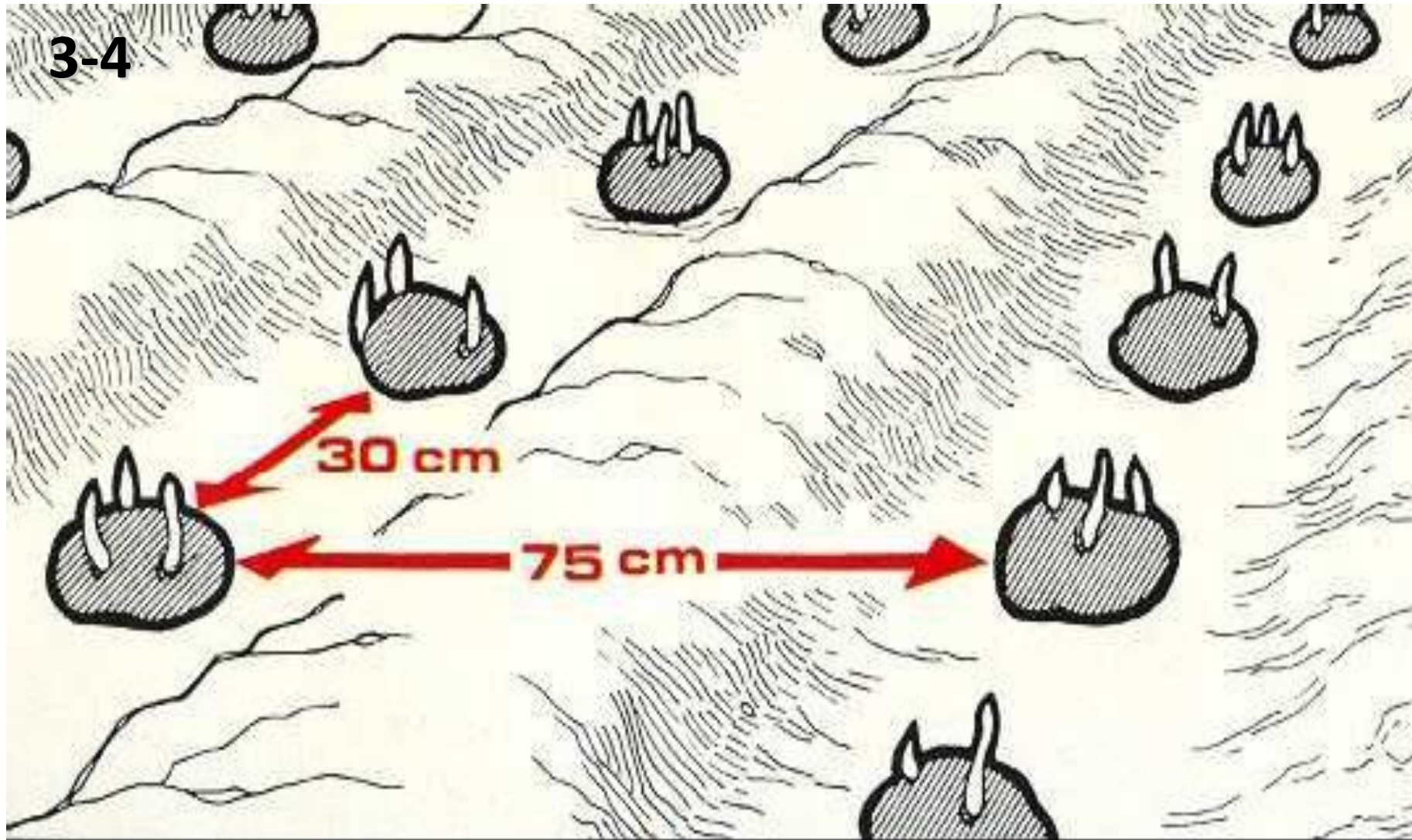


ፍግ/ኮምፖስት መበተን እና ከአፈር ጋር መቀላቀል

**3.3 ፍግ/ኮምፖስት መበተን (አ.ሆ.ሰ.አ. እና ድ.ም.አ.ዘ 20: ጥ 8)**

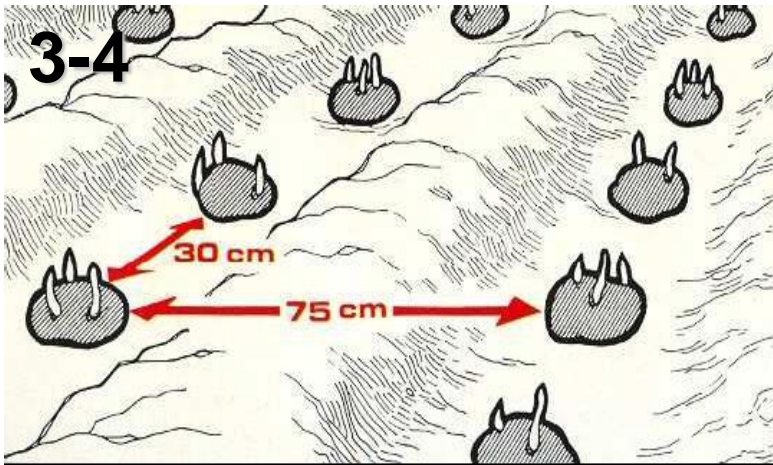
- ድንች ከፍተኛ ምርት እንዲሰጥ ከተፈለገ የአፈሩን ለምነት ማሻሻል ያስፈልጋል። ከፍግ/ኮምፖስት የምያስፈልገው በተደጋጋሚ ጥቅም ላይ የዋለ መሬትን ለምነት ለመመለስና አስፈላጊውን ንጥረ ነገሮች ለመስጠት ይሆናል።
- ፍግና ብስባሽ ወይም ቦካሺ ( የተፈጥሮ ማዳበሪያ) ከተከላ በፊት መጨመሩ የአፈሩን የአርጋኒክ መጠንና የንጥረነገር ይዘት ያሻሽላል። ለአንድ ሄ/ር ማሳ 200 ኩንታል ፍግ መጨመር ይመከራል።
- ድንች ደካማ ስር ስላለው በሰሩ አከባቢ ወይም ከስሩ ግርጌ ማዳበሪያ መጨመር ይመከራል።
- ነገር ግን የዘር ኮረቱ እና ማዳበሪው ቀጥታ ንክኪ ሊኖራቸው አይገባም

# 3.4 የድንቸን ዘር መዝራት



ድንቸ በመስመር መዝራት

# 3.4 የድንችን ዘር መዝራት



ድንች በመስመር መዝራት

## 3.4 ዘር መዝራት

### 3.4.1 ትክክለኛ የዘር መትከያ ወቅት፡-

- ድንችን ውርጭ የሌለባቸውን ወራቶች መዝራት ፤
- የዘር መጠኑ: 20 ኩ/ል በሄ/ር

### 3.4.2 የመትከያ ርቀት (አ.ሆ.ሰ.አ. እና ድ.ም.አ.ዘ 20: ጥ 10):-

- 30 ሳ.ሜ (በተከሎች መካከል) እና 75 ሳ.ሜ. (በመስመር መካከል)
- ጉንቁሉ ያለበትን ክፍል ወደ ላይ አድርጎ ዘሩ ከ10-15 ሳ.ሜ. በሚደርስ ጥልቀት አፈር ሊለብስ ይገባል።

### 3.4.3 የማዳበሪያ መጠንና አጠቃቀም (አ.ሆ.ሰ.አ. እና ድ.ም.አ.ዘ 20: ጥ 11):

- ዳፕ 150 ኪ.ግ በሄክታር ወይም ኤንፒየስ (NPS) ከሆነ 180ኪ.ግ በሄክታር በዘር ወቅት አንድ ጊዜ መጨመር ፤
- ዩሪያ 120 ኪ.ግ በሄክታር እኩል ለሁለት ቦታ ተከፍሎ (1/2) በበቀለ በሁለተኛ ሳምንት ከላይ መጨመር፤ ቀሪው 1/2 አበባ በጀመረበት ወቅት እንዲጨመር ይመከራል ፤
- ማዳበሪያ ክፍሩ ጋር በደንብ መቀላቀል ቡቃያው ከመቃጠል ይታደጋል።

### ማስታወሻ :-

- ከመጠን በላይ ናይትሮጅን ማዳበሪያ መጠቀም የድንች ቅጠል መሰፋፋትና የኮረቱን በማቀጨጭ ስለሚያስከተላል መጥኖ መጨመር ይመከራል።



# 3.5. የውሃ ፍላጎት



በጠብታ መስኖ የሚለማ ጥሩ የሆነ የድንቻ

# 3.5. የውሃ ፍላጎት



በጠብታ መስኖ የሚለማ ጥሩ የሆነ የድንች

## 3.5 የውሃ ፍላጎት (አ.ሆ.ሰ.አ. እና ድ.ም.አ.ዘ 20: ጥ 12)

- ድንች በዕድገቱ ወቅት ከ500-850 ሚ.ሜ. ውሃ ያስፈልጋል።
- የኢትዮጵያ አርሶ አደሮች መስኖ እና ዝናብ በመጠቀም ድንች ያመርታሉ።
- ድንች ዝቅተኛ ወይም ተለዋዋጭ የእርጠበት መጠን ሲያጋጥመው የኮረቱ ፍሬ የገረጣና ሽፋን የተጨማሪ ቅርፅ፣ ይዘትና የምርቱ መጠን ሊቀንስ እና ቅርፅ ቢስ ይሆናል።
- የፀሃይ ትነት በመቀነስ መሬቱ እርጥቡን እንዲጠብቅ መስኖ ካለ በቦይ (በፈር) መጠቀም ይመከራል።
- ሆኖም ግን የዋግ በሽታን ለመቆጣጠር የድንች ፈር እስከ ፀሀይ ግባት ድረስ መድረቅ አለበት ።

# 3.6 የአረም አያያዝ



ከአረም የፀዳ የድንቺ ማሳ

# 3.6 የአረም አያያዝ



ከአረም የፀዳ የድንች ማሳ

## 3.6 የአረም ቁጥጥር (አ.ሆ.ሰ.አ. እና ድ.ም.አ.ዘ 20 : ጥ 13)

- የድንች ሰብል ብዙም ወደ አፈር ውስጥ የማይገባ ቀለል ያለ ስር ያለው ነው፤ ስለዚህ ከአረሞች ጋር ለመሻማት ያስቸግረዋል በተለይም በበቅለቱ የመጀመሪያው ወቅት
- በእጅ ማረም፡ በመሳሪያ ብንጠቀም ተክሉን ላለምንቀል ጥንቃቄ ለማድረግ በእጅ የማረም ስራ የሚከናወነው ተክሉ ከበቀለ በኋላ ነው።

### ቢያንስ ሁለት ጊዜ ማርም፡-

1ኛ : 1 – 2 ሳምንት ከብቅለት በኋላ

2ኛው : 4 – 5 ሳምንት ከብቅለት በኋላ

- የአፈር መጣበቅን ለማሰወገድ አፈሩ አርጥብ በሆነ ጊዜ አለማረም
- ፀረ-አረም ኬሚካል መጠቀም፡ ለምሳሌ፡-
  - ሰንኮር® (a.i. መትሪቡዚን)
  - ሊኑሪክስ® (a.i. ሊኑሮን)
  - ታታ ፓኒዳ® (a.i. ኢሚዳክሎፕሪድ)
- በመስመሮች መካከል ያለውን ክፍተት አረሞቹ ለማደግ መቼ ሁኔታ አያገኙም

## 3.7 የሰብል አያያዝ :

### 3.7.1 ኩትኳቶ/አፈር ማስታቀፍ



ኩትኳቶ አከናውኖ አፈር ማስታቀፍ

# 3.7 የሰብል አያያዝ

## 3.7.1 ኩትኳቶ/አፈር ማስታቀፍ



3-7

ኩትኳቶ አከናውኖ አፈር ማስታቀፍ

### 3.7 የሰብል አያያዝ

#### 3.7.1 አፈር ማስታቀፍ

- በድንች ትክል ዙርያ አፈር መደርደል(ማስታቀፍ) ሰራ ሲሆን አፈር ማስታቀፍ ቢያንስ በ3 ዙር ይደርጋል፤
- የድንች ሰብል መንከባከብ አንዱ አካል ሲሆን፤ ጠቀሜታው ደግሞ በሰብሉ ማኩረት እንዲጀምር፤ በተለሳለሰ አፈር የኮረቱ መጠን እንዲጨምር፤ እንዲሁም ከአረም ማፅዳት/ ኮረቱ ከሽታ ለመከላከል፤
- 2ኛ ግዜ፡ ኮርቱ አፈር ምሰንጠቅ ሲጀምር/ አረንጓዴ ከመሆን ለመከላከል፤
- የመጨረሻው ዙር፡ ሰብሉ ማብብ ከመጀመሩ በፊት መከናወን አለበት፤
- መሬቱ ጭቃ በሆነበት ሰዓት ግን አፈሩ ደርቅ ስለሚያደርገው መደረግ የለበትም ::
- በደንብ የተሰራ የአፈር ከፍታ አረምን ለመከላከል፤ የኮረቱን አረንጓዴ ከመሆን ፣ ለመከላከል፤ በድንች እሳት እራት ከመጠቃት ለመቀነስ እና ምርት መሰብሰብን ያግዛል

## 3.8 ተባይና በሽታ መቆጣጠር

### 3.8.1 በሽታና ተባይ መቆጣጠርያ ስልቶች

1.	ባህላዊ መከላከል :
2.	ፊዚካዊ/ሜካኒካዊ መከላከል
3.	ሰነ-ሂወታዊ የመከላከል መንገድ
4.	በኬሚካል መቆጣጠር
5.	የተቀናጀ የተባይ አያያዝ (IPM)

# 3.8 ተባይና በሽታ መቆጣጠር

## 3.8.1 በሽታና ተባይ መቆጣጠርያ ስልቶች

1.	ባህላዊ መከላከል :
2.	ፊዚካዊ/ሜካኒካዊ መከላከል
3.	ስነ-ሂደታዊ የመከላከል መንገድ
4.	በኬሚካል መቆጣጠር
5.	የተቀናጀ የተባይ አያያዝ (IPM)

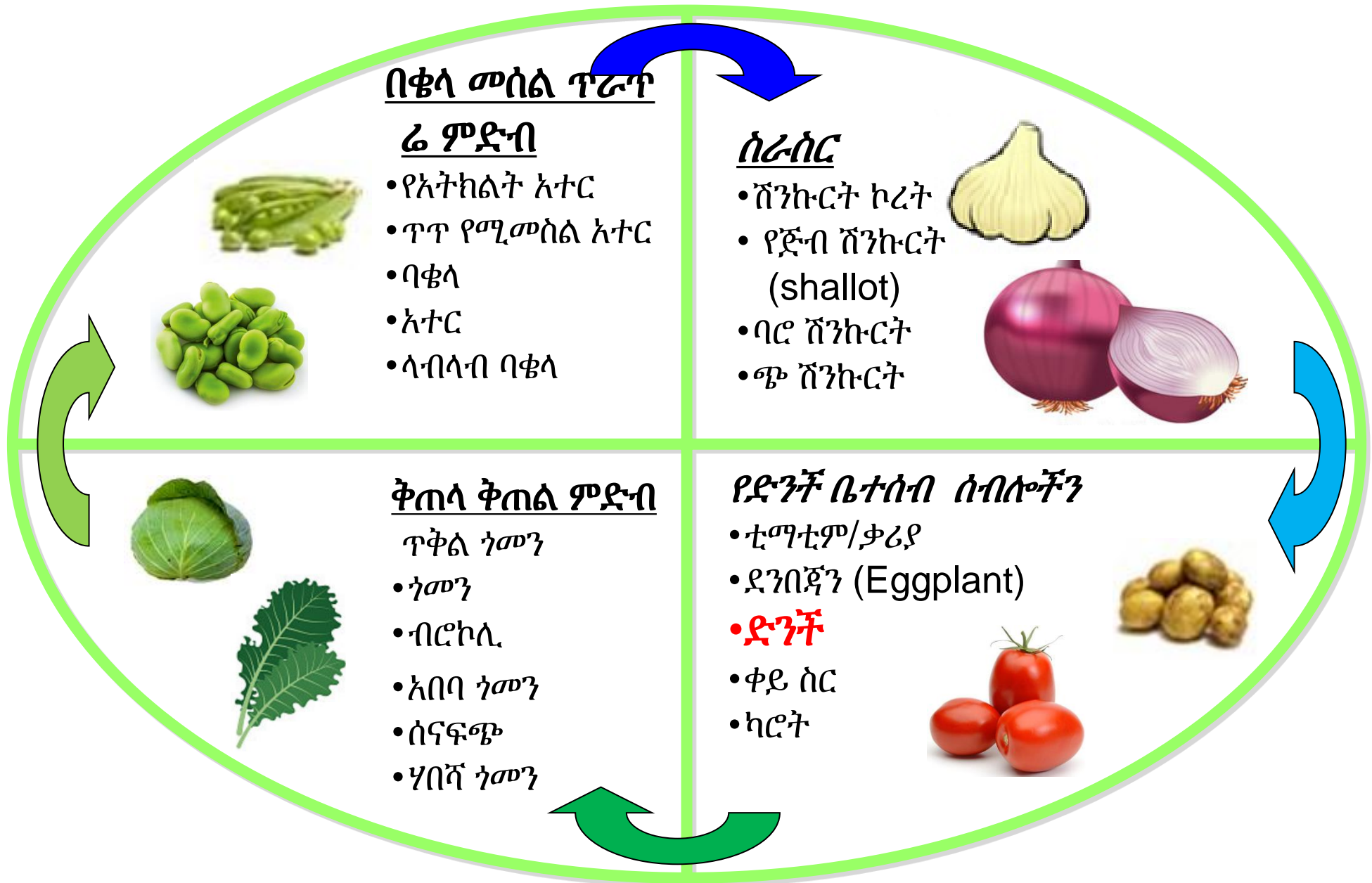
### 3.8 በሽታና ተባይ መቆጣጠር

#### 3.8.1 በሽታና ተባይ መቆጣጠርያ ስልቶች (አ.ሆ.ሰ.አ. እና ድ.ም.አ.ዘ 20 : ጥ 15)

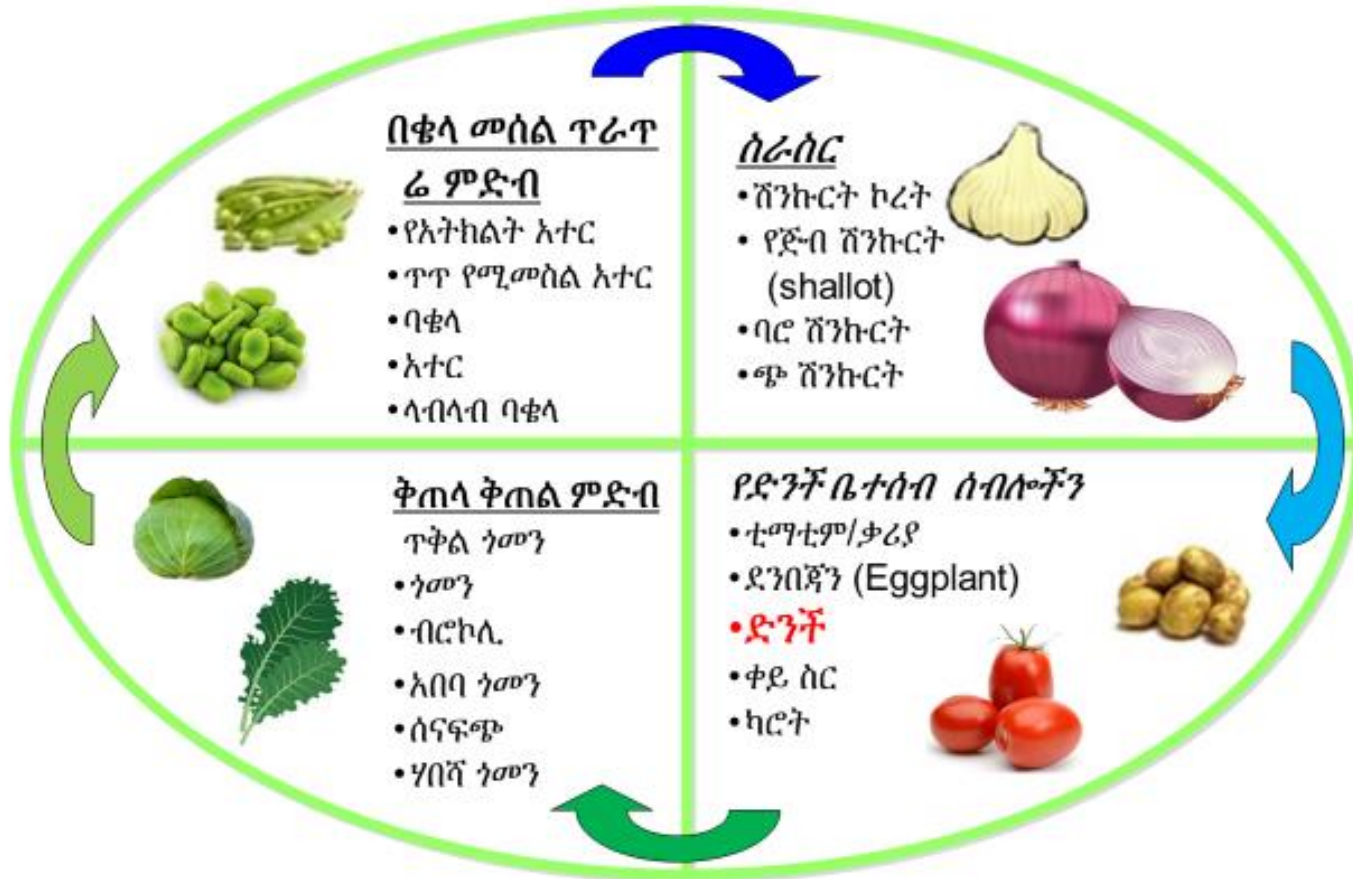
- በሽታና ተባይን በአንድ የመከላከል ዘዴ ወይም ሁለት ወይም ከዚያ በላይ በሆኑ በተቀናጀ የመከላከል ዘዴ መቆጣጠር ይቻላል .በተናጠል የምንጠቀመው የመከላከል ዘዴዎችም : ባህላዊ ; አካላዊ፣ ስነህይወታዊ ባዮሎጂካዊ እና ኬሚካላዊ ይባላሉ.
- 1. **ባህላዊ መከላከል :** ሰብሉ የሚበቅልበትን አካባቢን መንከባከብ የተባይን እና የበሽታን ስርጨት ለመቆጣጠር ይጠቅማል። ባህላዊ መንገዶች የሚያካትቱት: የፍግ አጠቃቀም, ሰብልን አሰባጥሮ መዝራት፣ ሰብልን ማፈራረቅ ቦይ ማውጣት ፣ ማድረቅ፣ በሙቀት ጀርምን ማከም ወዘተ.
- 2. **ፊዚካዊ/ሜካኒካዊ መከላከል:** ይህ የሚያካትተው የተባይ ወጥመድን መጠቀም፣ የሚያጣብቁ ወጥመዶች፣ ቦይን መስራት፣ አፈርን ማገልበጥ, በእጅ መልቀም ፣ ቤትን ማጥራት ፣ መረም ፣ በመረብ መሸፈን ወዘተ.
- 3. **ስነ-ሂደታዊ የመከላከል መንገድ:** ይህ የሚያካትተው የተፈጥሮ ጠላቶችን መጠቀም፣ (የሚያድነውን እና ጥገኛ), የሚቋቋሙ ዝሪያዎችን በመጠቀም , በወጥመድ እና በተከሎች ማጠር ፣ በተፈጥሮ የሚከላከሉ የተከሎች ቅሪቶችን መጠቀም (የተክል አመድን፣ የቡና ቅሪትን ወዘተ.)
- 4. **በኬሚካል መቆጣጠር (አ.ሆ.ሰ.አ. እና ድ.ም.አ.ዘ 20 : ጥ 16):** ይህ የኬሚካል ፀረ- ተባዮችን መጠቀምን ያካትታል ፀረ- ተባዮች የሚመረጡበት ምክንያት በፍጥናት የመቆጣጠር አቅም ስላላቸው እነ ውጤታማ ስለሆኑ ነው የፀረ- ተባዮች አጠቃቀም ከአካባቢ ብክለት ጋር የተያየዘ ሲሆን መጠቀም ያለብን ለተባይና ለበሽታ መከላከል እንደመጨረሻ አማራጭ ነው
- 5. **የተቀናጀ የተባይ አያያዝ (IPM):** አንድ አይነት የመከላከል ዘዴ ውስንነት ስላለበት የተዋሃደ የተባይ አያያዝ ዘዴን መጠቀም የበለጠ ይመከራል :: የተዋሃደ የተባይ አያያዝ ዘዴ (IPM) ሰብልን ከተባይ/በሽታ ለመከላከል ባህላዊ፣ ሜካኒካዊ፣ ባዮሎጂካዊ እና እንደመጨረሻ አማራጭ ኬሚካላዊ ዘዴን አጣምሮ የያዘ ነው.



# 3.8.2 የሰብል ማፈራረቅ



# 3.8.2 የሰብል ማፈራረቅ



- 3.8.2 የሰብል ማፈራረቅ**
- የተቀናጀ የተባይ መከላከል ስርዐት (IPM) አንዱ እና በጣም ጠቅሚ ዘዴ ነው፤
  - የሰብል ፍርርቅ የሰብሉን አረም፣ በሽታንና ነፍሳት ተባይ ጥቃትን ለመቆጣጠር፤ በተጨማሪም የፈር ለምነት መጨምር መቃሚ ስልት ነው፤
  - መደረግ የሌለበት! የድንች ቤተሰብ ሰብሎችን ማለትም ቲማቴም፣ በርበሬና መደረቻ ፤ ደርበጃን (eggplant) የመሳሰሉትን ድንችን ቀድመውም ሆነ ተሰባጥሮው መዘራት የለባቸውም፡፡
  - መምትኩም የድንች ቤተሰብ ያልሆኑትን ሰብሎችን (ሽንኩርትን፣ ቅጠላ ቅጠልንና (ጎመንና ጥቅል ጎመን)፣ የብርዕና አገዳ ሰብሎችን) ማፈራረቅ ይመከራል፤ ውጤታማ ማፈራረቅ ዑደት ከ3-4 አመታት መቆየት ግድ ይላል፡፡

# 3.8.3. በድንች ሰብል ላይ ጥቃት በማድረስ ከሚታወቁት ተባዮችጥቂቶች



### 3.8.3. በድንች ሰብል ላይ ጥቃት በማድረስ ከሚታወቁት ተባዮችጥቂቶች



**3.8.3 ዋና ዋናዎቹ ተባዮች**  
 ተባዮች በምርት መጠንና ጥራትን ይቀንሳሉ  
 በኢትዮጵያ በድንች ሰብል ላይ ጥቃት በማድረስ  
 ከሚታወቁት ተባዮች መካከል፡

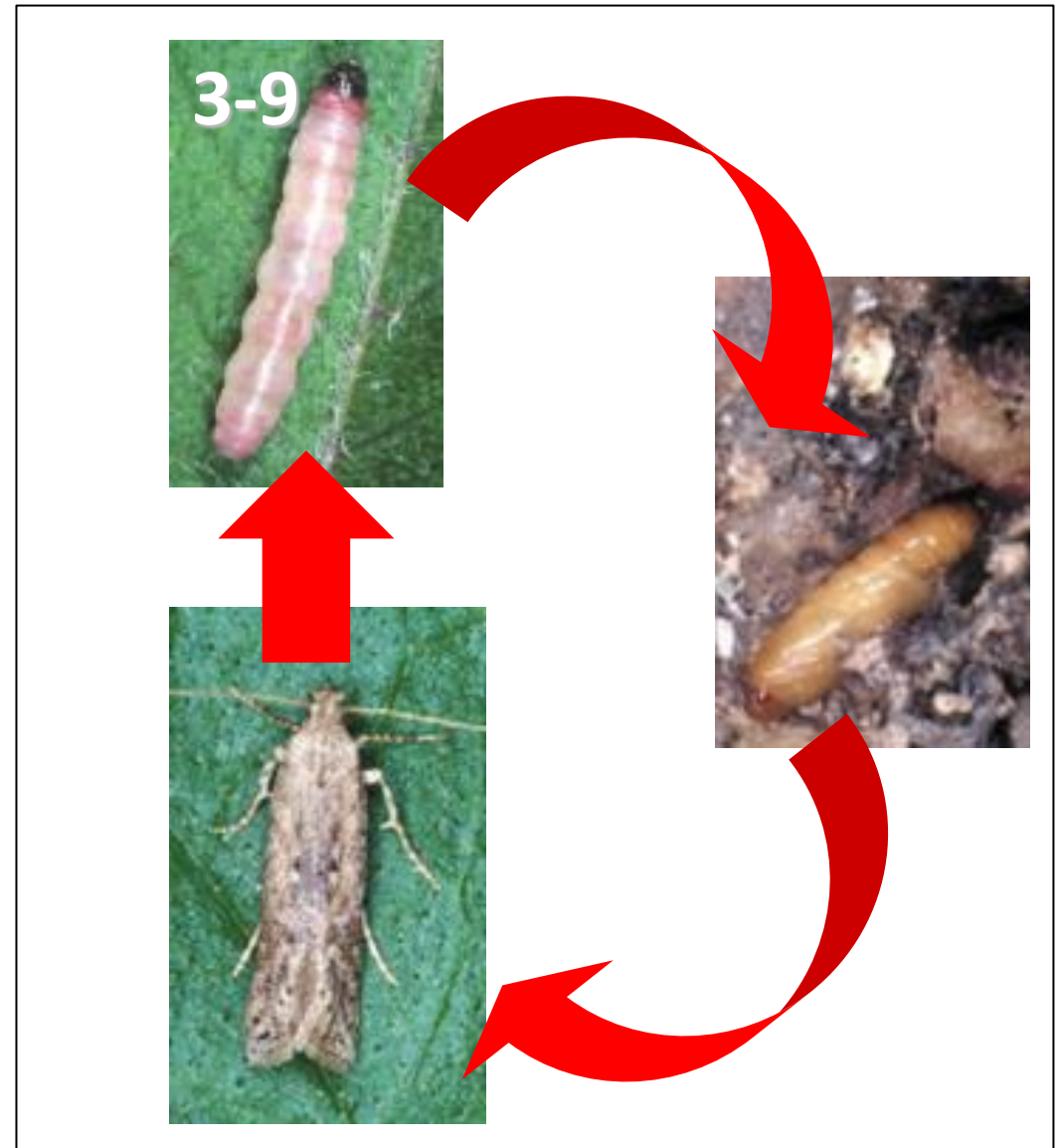
- A. የድንች እሳት እራት/ Potato Tuber Moth
- B. የድንች ክሽክሽ/ Aphids
- C. ቆራጭ ትል (cutworm)

የተባዮችን ጉዳት መጠንና ሌሎች መለያ ምልክቶች  
 ለመለየት የሚረዱ ባህሪያት ቀጥለው ተመልክቷል

# 3.8.3.ሀ. የድንቻ እሳት እራት ትል (PTM)



Information Source: <http://www.infonet-biovision.org>



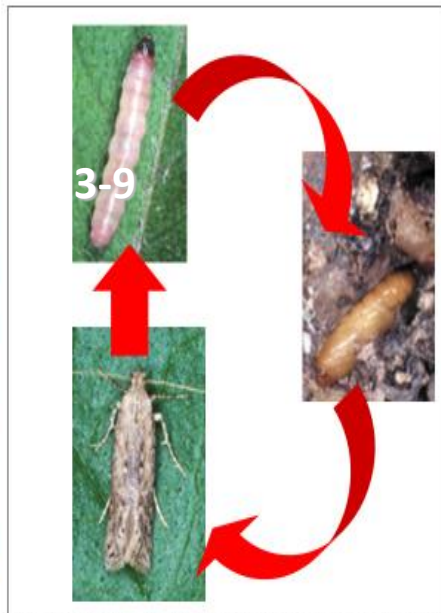
Information Source: <https://cipotato.org/riskatlasforafrica/phthorimaea-operculella/>

## በድንቻ እሳት እራት (PTM) የተጠቃ ኮረት

# 3.8.3.ሀ. የድንች እሳት እራት ትል (PTM)



Information Source: <http://www.infonet-biovision.org>



Information Source: <https://cip.potato.org/riskassessment/africa/iphthorimasa-operculella/>

Potato Moth on a tuber Life cycle of Potato Moth

## በድንች እሳት እራት (PTM) የተጠቃ ኮረት

### 3.8.3.A: የድንች እሳት እራት(Potato tuber Moth- PTM)

#### መለያ ምልክቶች (Identification):-

- የድንች እሳት እራት ትል በጣም ትንሽ ብጫማ ወይንም ግራጫ ቀለም እና ቀጭን ክንፍ ያላት በራሪ ነፍሳት፡
- በአጠቃላይ ሌሊት ንቁ የሆነች፡
- ሴቷ በደንቸ ቅጠል ላይ፤ ግንዱንና ቀንበጥ ጫፍ ላይ ወይንም በተጋለጠ ኮረቱን ላይ እንቁላል በመጣል ትራባለች፡
- የእድገት ደረጃዋን የጨረሰ ትል እስከ 12 ሚ.ሜ. ርዝመት ያለው ለስላሳ ነጭ ወይንም አረንጓዴ ቀለም ይኖራታል፡፡

#### የጉዳት መጠን :-

- የተበርበረውን ድንች ለምግብነት መጠቀም ስለማይቻል ምርታማነት ይቀንሳል፡፡
- ይህ ተምች ከማሳ በኮረቱ አማካኝነት ወደ መጋዘን በመዛመት ለበሽታው በመጋዘን ውስጥ መራባት ኮረቱን በመውረር ሊዛመት ይችላል፡፡
- ይህ ተምች ሌሊት ንቁ ሆኖ ቀን ቀን የምትደበቅ ተባይ ነች፡፡

#### የመቆጣጠሪያ መንገዶች:

- ንጽህናውን የተረጋገጠ የድንች ዘር መጠቀም
- ተባዩን የሚቋቋሙ ዝርያዎችን መጠቀም፤
- የሰብል ፍርርቅን ማድረግ፤
- ተከላ ወቅት ኮረቱን ጠለቅ አድርጎ መትከል (10 ሴ.ሜ ጥልቀት) እና ቢያንስ ሶስት ጊዜ አፈር ማስታተቀፍ በሰብል ወቅት ቢያንስ ሁለት ጊዜ መጎነፍ፤
- በጥልቀት ሪጅ ማውጣት: የእሳት እራቱ የድንች ኮረቱን እንዳይደርስ ይከላከላል (ሁሉም የአፈር ስንጠቅቆች መሸፈናቸውን ማረጋገጥ አለብን )
- ሁሉንም የተሰበሰቡ ኮረቶች ከመምሸቱ በፊት ማከማቸት ፣ይህም !እሳት እራቱ በኮረቱ ላይ እንቁላል እንዳይጥሉ ለማድረግ ይረዳል፡፡
- የተሰበሰበውን ኮረት ማሰው ላይ በበጋ ወራት በምሽት አለመተው በሰብል ስብሰባ ወቅት ከግንዱ ወደ ኮረቱ የሚፈልስን ትል ለመከላከል የተበከለውን ግንድ አስቀድሞ አጭዶ ማቃጠል ወይንም ከማሳ ውጪ መቅበር፤
- ተገቢውን ፀረ- ተባይ መረጨት (ምሳሌ diazenon 60% E.c, endosalphen 39%, celecron 50%)
- ተባዩን የሚያባርሩ ተክሎችን መጠቀም ለምሳሌ: የባህር ዛፍ ቅጠል

# 3.8.3. ለ የድንቻ ክሽክሽ(aphid)



Information Source: <http://www.agroatlas.ru>

የድንቻ ክሽክሽ ዕጭ በድንቻ ተክል ላይ

# 3.8.3. ለ የድንች ክሽክሽ(aphid)



የድንች ክሽክሽ ዕጭ በድንች ተክል ላይ

## 3.8.3.ለ: ክሽክሽ (aphid)

### ምልክቶች

- ብዙ ዝርያ አይነት ያላት ከፈዛዛ አረንጓዴ እስከ ቢጫ አረንጓዴ የሆነ ቀለምና ኮክ፣ ቲማቲም፣ ጥጥ የመሳሰሉት የሚገቡ ሻይረስን አስተላላፊ ተባይ ናት።
- በአብዛኛ ጊዜ መገኛዋ በትክሉ ጫፍና ጫፍ እና በቅጠሉ በስተጀርባ

### የጉዳት መጠን :-

- ቅጠሉ የመጨማደድ፣ የመጠውለግ ምልክት ያሳያል። እንደጉቱም ይገታል
- ክሽክሽ ድንችን በመመገብ የሚያደርሰው ቀጥተኛ ጉዳት አነስተኛ ቢሆንም ሻይረስንም ያስተላልፋል።
- የጉዳት መጠኑ ከፍተኛ በሚሆንበት ወቅት ክሽክሽ የማር ፈሳሽ (honeydew) ስለሚያመነጨ ፈንገስ እንዲያደግ ምቹ ሁኔታን ይፈጥራል።

### የክሽክሽ መከላከያ:

- ፀረ-ተባይ ኬሚካል መጠቀም: ለምሳሌ : malathon 50% E.c
- የዘር ብዜት ስራን መቆጣጠር
- የዘር ብዜት ስራን ለገባያ የሚውል ድንች መለየት
- ተስማሚ ከፍታ መጠቀም



# 3.8.3. ሐ. ቆራጭ ትል (cutworm)



Information Source: <http://www.infonet-biovision.org>

ቆራጭ ትል ዕጭ

# 3.8.3. ሐ. ቆራጭ ትል (cutworm)



ቆራጭ ትል ዕጭ

## 3.8.3.C: ቆራጭ ትል (cutworm)

### ምልክቶቹ :

- ቆራጭ ትል ዕጮቹ አፈር ውስጥ የሚኖሩ ሲሆን ሌሊት ሌሊት የድንች ግንድን በመቦርቦር ይመገቡና እንዲቆረጥ ያደርጋሉ።
- በተለይ በደረቅ አየር ወቅት አውዳሚ ጥፋት እንደሚያስከትል የጥናት ዘገባዎች ያስረዳሉ።

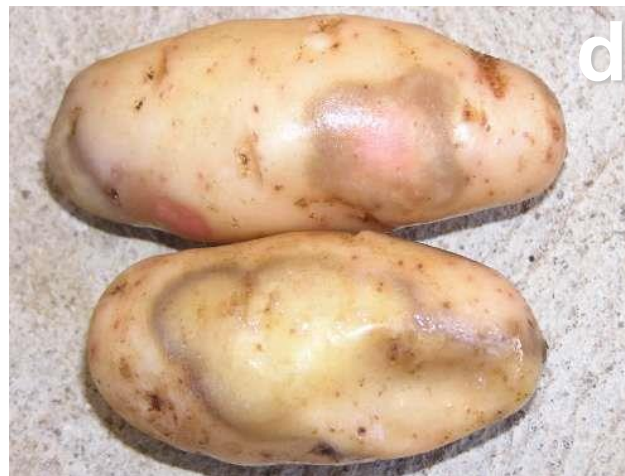
### ጉዳቱ:-

- ቆራጭ ትል የድንች ኮርትን እና ሰር ክፍል በመቦርቦር ይመገቡና ሰፋፊ ክፍተት እንዲኖረው ያደርጋል።
- በተለይም አዲስ ቡቃያ ላይ ከፍተኛ ጥቃት በማድረስ የብቅለት ህደቱ ሊያግዱና የማሳው ክፍሎች ባዶ ማስቅረት ይችላሉ።

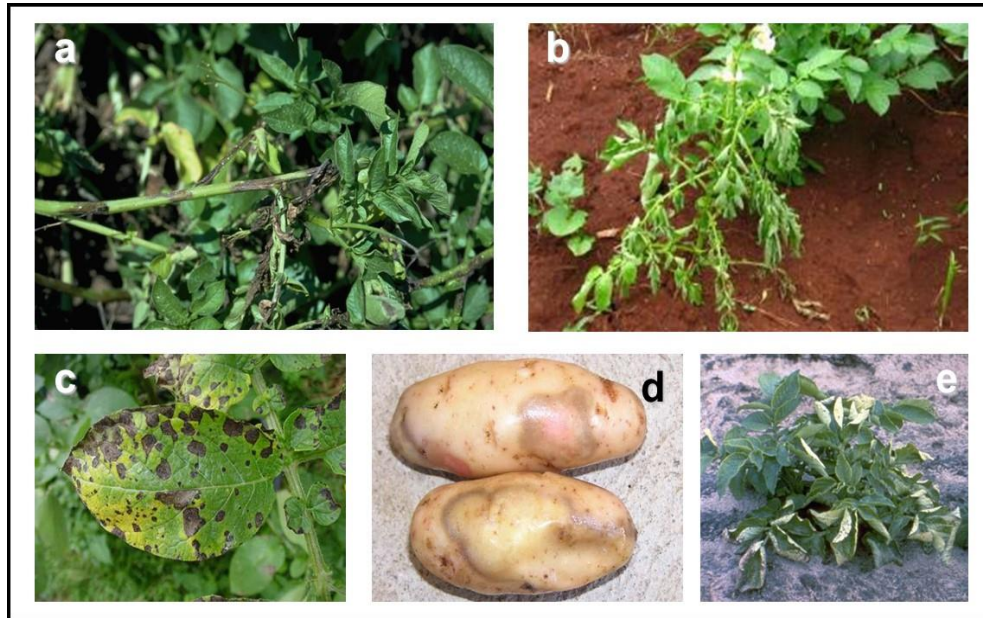
### መቆጣጠሪያ መንገዶች:-

- አፈሩ ደጋግሞ በማረስና በእጅ መልቀም
- የድንች ማሳ ደጋግሞ በማረስ ማዘጋጀት እና አረም፣ ሳርና ጓሎችን በማቃጠል ከ10-14 ቀናት አስቀድሞ መሬቱ ማፅዳት
- በእርሻ ጊዜ ተባዩን ለፀሃይ ብርሃን በማጋለጥ ብዛቱ እንዲቀንስ ማድረግ፤
- ከጥቂት ቀናት በፊት ማሳውን በውሃ/ጎርፍ በማጠቅለቅ ተባዩን መግደል ይመከራል።
- እንደዲሁም ሌሎች ባህላዊ መንገዶችን በመጠቀም መከላከል ይገባል።

# 3.8.4 ድንቸን ከሚያጠቁት ዋና ዋና የበሽታ ዓይነቶች



# 3.8.4 ድንችን ከሚያጠቁት ዋና ዋና የበሽታ ዓይነቶች



## 3.8.4 ዋና ዋና የበሽታ ዓይነቶች

- የድንች በሽታ በሰብሉ ምርታመነትና የምርት ጥራት ላይ ቅነሳን እንደሚያስከትል
- በአ/ያ ድንችን የሚጠቁት የበሽታ አይነቶች በርካታ ሲሆኑ ዋና ዋናዎቹ እንደሚከተለው ተዘርዘረዋል፡-

ሀ. የድንች አጠውልግ ባክቴሪያ

ለ. ቅጠል ሽብ ላይ ቫይረስ - PLRV

ሐ. የድንች ዋግ በሽታ (Late Blight)

መ. ባክቴሪያል ዊልት(Bacterial wilt)

ሠ. ቅጠል ሽብላይ(Leaf roll virus)

# 3.8.4.ሀ. የድንቸ ዋግ በሽታ



Information Source: <http://imgkid.com/late-blight-potato.shtml>

**በድንቸ ዋግ በሽታ (Late Blight ) የተጠቁትን ተክሎች**

# 3.8.4.ሀ. የድንች ዋግ በሽታ



**በድንች ዋግ በሽታ (Late Blight )  
የተጠቁትን ተክሎች**

## 3.8.4. ሀ. የድንች ዋግ በሽታ (Late Blight )

- በቫይረስ አማካኝነት የሚመጣ በሽታ ነው።
- በተለይም ቀዝቃዛ፣ እርጥበት አዘል ደመናማ አየር ጸባይ የአፈር እርጥበቱ ከፍተኛ ሲሆን ለበሽታው እድገት
- ተስማሚ ሁኔታን ይፈጥራል።
- በቀላሉ በመስፋፈፋት ድንችን ከፍተኛ ጥፋት የሚያስከትል

### የበሽታው ምልክቶች

- ከቅጠሉ ጀርባ ነጭ ብናኝ መስል የፈንገስ እድገት ምልክት ይታያል።
- ዋግ በሽታ ሲደርቅ ቡናማ ሲረጥብ ጥቁር በሚሆነውና ውሃ ውስጥ የተዘፈዘፈ
- በሚመስለው የቅጠሉ ላይ ጠባሳ ይለያል።
- በታችኛው የቅጠሉ ክፍል ነጭ አመዳይ መልክ ነገር ይታያል።
- የተጠቁት በቅጠሎች መጠውለግ፣ ብዙውን ጊዜ በግንዶና ሳይረገፍ ይቆያል

### መቆጣጠሪያ መንገዶች፡-

- በሽታውን የሚቋቋሙ ዝርያዎችን መጠቀም፣ ለምሳሌ በለጠ፣ ጉደኔ፣ ደገመኝ፣ ጃለኔ፣ እና ዳግሜ ዝርያዎች በሽታን የመከላከል አቅም እንዳላቸው ይታመናል።
- የሰብል ፍርርቅን መጠቀም (የድንች ቤተሰብ ተክሎች ያልሆኑ)
- ማሳን ንፅህና መያዝና ቅሪቶችን ማስወገድ፣ በተለይ የድንች ቤተሰብ ተክሎች/ ቲማቲም፣ በርበሬ፣ ደርበጃንና አጸፋሪስ መስል አረሞች/ ማፅዳት፣
- ፀረ ፈንገስ መድሃኒቶችን በመርጨት መከላከል/ ማከም፡-

#### ቅድመ- መከላከል:

- አንትራኮል® (a.i. ፕሮፒኒብ)
- ዲቴን M45® (a.i. ማኒዙብ)
- ናንዶ® (a.i. ፍሉዋዚናን)

#### በሽታን ለማከም:

- ሪዶሚል ጎልድ® (a.i. ሜታልክስይል + ማኒዙብ)
- ሚልራዝ® (a.i. ፕሮፒኒብ 70 % + ሲይሞዛኒን 6 %)
- ቪክትሪ® (a.i. ሜታልክስይል+ ማኒዙብ)

### 3.8.4.ለ. የድንች አጠውልግ በሽታ (Bacterial wilt)



**በአጠውልግ በሽታ የተጠቃ ድንች ቅጠል**

# 3.8.4.ለ. የድንች አጠውልግ በሽታ (Bacterial wilt)



በአጠውልግ በሽታ የተጠቃ ድንች ቅጠል

## 3.8.4. ለ. የድንች አጠውልግ ባክቴሪያ

- የድንች አጠውልግ በሽታ የድንች ሰብልን በሞቃታማ አካባቢ ስዩዶሞናስ ሶላንሽረም (*Pseudomonas solanacearum*) በምትባል ባክቴሪያ አማካኝነት የሚከሰት አደገኛ በሽታ ነው።
- የድንች አጠውልግ በሽታ የድንች ሰብልን ሰብሉ ሙሉ በሙሉ ሊያጠፋ ይችላል።
- ባክቴሪያው ለርጅም ጊዜ በአፈር ውስጥ በሂወት በተበከለ ኮረት አማካኝነት የሚዛመት በሽታ ነው። በድንች ሰር እና የግንዱን የታችኛውን ክፍል ጠባሳ ወይም የተፋቀ ክፍል ወደ ሰብሉ ይገባል።
- በብሽታው በተበከለ አፈር፣ ወሃ፣ ኮረት የተበከለ ተክል ቅሪቱንም አማካኝነት የሚዛመት በሽታ ነው።

### የድንች አጠውልግ በሽታ መለያ ምልክቶቹ፡ -

- በቂ እርጥበት ቢኖርም የድንች ሰብልን በማጠውለግ ይታወቃል
- ሰብሉ በጠቂት ቀናት ፈጥኖ መጠውለግ እና ማሳውን ሙሉ በሙሉ መጠፋት ምልክት ይከሰታል
- በኮረቱ አይንና ኮረቱ መገናኛ ላይ በሚታይ ግራጫማ ነጭ ፈሳሽ መለየት ይቻላል።

### መቆጣጠሪያ መንገዶች፡-

- ንጽህናውን የተረጋገጠ የድንች ዘር መጠቀም፣
- የሰብል ፍርርቅን ማድረግ (ቢያንስ ክ5-7 አመታት) የድንች ቤተሰብ ካልሆኑ የአትክልትና የብዕር አገዳና ጥራጥሬ ሰብሎች ጋር መጠቀም፣
- በበሽታ የተጠቁትን ተክሎችና ቅሪቶች በጥንቃቄ ማውደም/ማቃጠል፣
- በድንች አጠውልግ በሽታ የተበከለ አፈር ከጤናማ/ ንፁህ አካባቢ ጋር አለመጋራት፣
- የድንች አጠውልግ በሽታ ያለበት አካባቢ የተመረተን ዘር አለማባዛት ፣
- በቦታው ማክም (Spot treatment) ቢቻል በበረኪና አሊያም በጨው (10 %) በመዘፍዘፍ በበሽታ የተጠቁትን ተክሎችና የእርሻ መሣሪያዎችን ንፅህና መጠበቅ፣



# 3.8.4. ሐ. የድንች ዋግ በሽታ



በድንች ዋግ በሽታ የተጠቃ የድንች ቅጠል

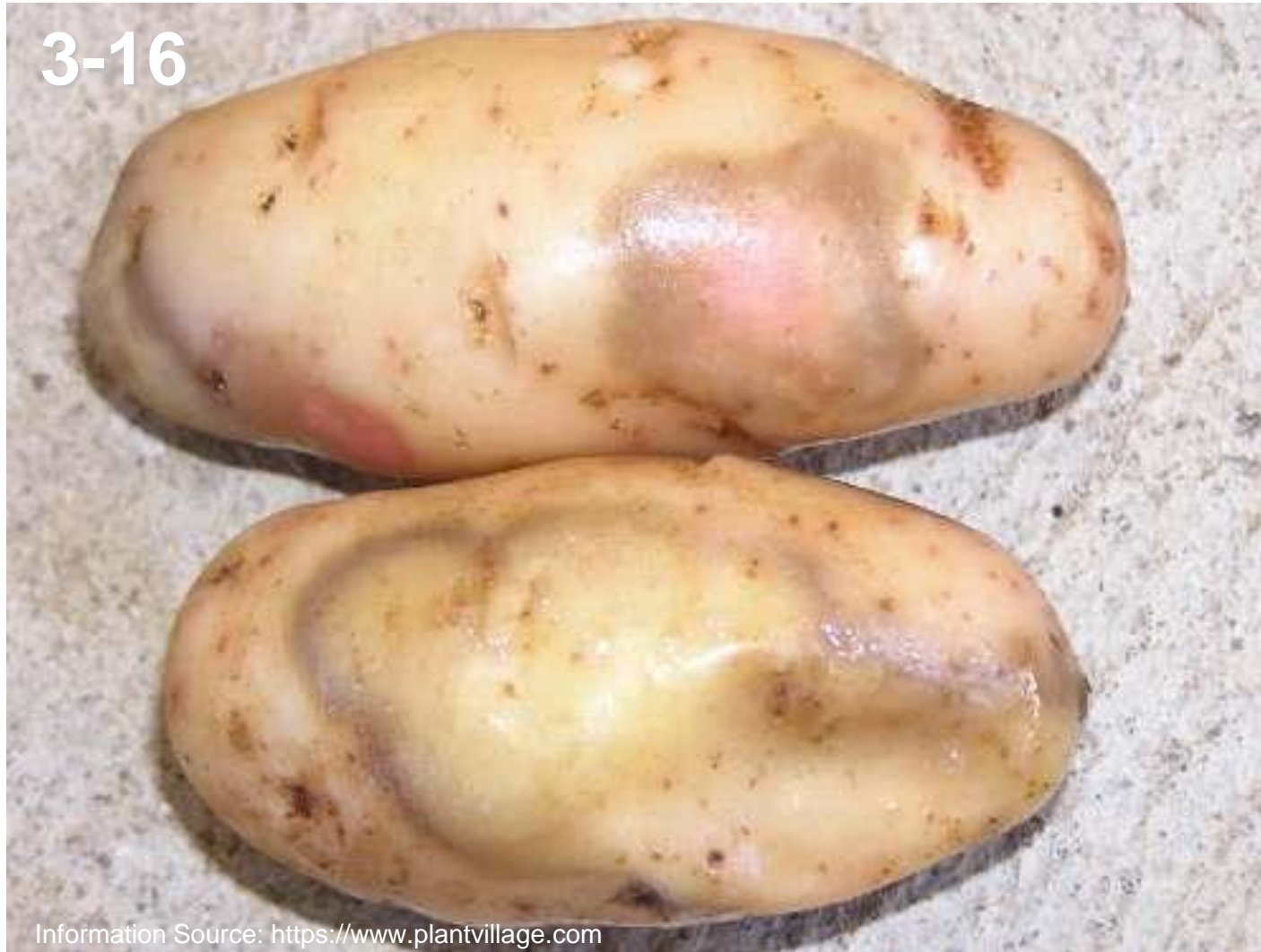
# 3.8.4. ሐ. የድንች ዋግ በሽታ



በድንች ዋግ በሽታ የተጠቃ የድንች ቅጠል

- **3.8.4. ሐ. የድንች ዋግ በሽታ (Early Blight)**
- አልተናሪያ ሶላኒ በሚባል በፈንገስ አማካኝነት የሚከሰት በሽታ ነው።
- ይህ ፈንገስ በበሽታው በተበከለ አትክልት ክፍሎች ለአመታት መቀየት ይችላል።
- ይበልጥ የሚስማማው እርጡብና ሞቃታማ አካባቢ ነው
- መለያ ምልክቶች:
- ሲጀምር ሞላላ ወይም ጠርዛማ ቅርጽ ከቡናማ ወደ ጥቁር በሚመስለው የቅጠሉ ላይ ጠባሳ ይለያል።
- ዋግ በሽታ ሲደርቅ ቡናማ ሲረገገ ጥቁር በሚሆነውና ውሃ ውስጥ ።
- በዋግ በሽታ የተጠቃ የድንች ቅጠል በታችኛው የቅጠሉ ክፍል ጀምሮ በመስፋፋት ቅጠሉን ያደርቅና መጨረሻም ይረግፋል.
- **መቆጣጠሪያ መንገዶች :**
- ጥራቱ የተረጋገጠ (certified) ዘር መጠቀም፤
- ማሳን በንፅህና መያዝና ቅሪቶችን ማስወገድ፤
- አርሶ አደሮች የራሳቸው ዘር የመተቀሙ ከሆነ፤ በፈላ ውሃ ማከም
- የሰብል ፍርርቅን መጠቀም፤
- በበሽታ የተጠቁትን የሰብል ቅሪቶች ሙሉ በሙሉ ማቃጠል፤
- ተገቢ ፀረ ፈንገስ መድሃኒቶችን መርጨት፤ በተለይም
- **ቅድመ- መከላከል:**
- አንትራኮል® (a.i. ፕሮፒኑብ)
- ዲቴን M45® (a.i. ማካዘብ)
- ናንዶ ® (a.i. ፍሉዋዚናን)
- **በሽታን ለማከም:**
- ሪዶሚል ጎልድ® (a.i. ሜታልክስይል + ማካዘብ)
- ሚልራዝ® (a.i. ፕሮፒኑብ 70 % + ሲይሞዛኒን 6 %)
- ቪክትሪ® (a.i. ሜታልክስይል+ ማካዘብ)

# 3.8.4. መ. የኮረቻ አበሰብስ በሽታ



በኮረቻ አበሰብስ ባክቴሪያ የተጠቃ የድንች ኮረቻ

# 3.8.4. መ. የኮረት አበሰብስ በሽታ



3-16

በኮረት አበሰብስ ባክቴሪያ የተጠቃ የድንች ኮረት

## 3.8.4. መ. የኮረት አበሰብስ በሽታ (Bacterial Soft Rot)

- ይህን በሽታ የሚያስከትለው ባክቴሪያ ኢርውንያ (*Erwinia spp*) በመባል ይታወቃል።
- በሽታውን አምጪው ተህዋሲያን ወደ ተክሉ የሚገቡት ከመሬት በላይ በሚፈጠረው የተክሉን ግንድ ወይም ቅጠል ቁስል ውስጥ በመግባት ወይም አዳጊ ኮረት እያቆሰለ ዘገባዎች ይጠቁማሉ።
- ውሃ በሚቋጥሩ ማሳዎች ኮረቱን ሲበሰብስ የተባዩን መስፋፋት ያስከትላል
- ከቦታ ቦታ በውሃ እጥበት አማካኝነት የሚዛመት በሽታ ነው።
- በሽታው የተጠቃ ምርት እና አፈር ለበሽታው የወደፊት መራብያ ምንጭ በመሆን ይታወቃሉ።

### የበሽታው ምልክቶች:

- ባክቴሪያ የተጠቃ የድንች ኮረት ሲረጥብ ጥቁር በሚሆነውና ውሃ ውስጥ የተዘፈዘፈ በሚመስለው የቅጠሉ ላይ ጠባሳ ይለያል። ቀጥሎም ኮረቱን የማበስበስና መጥፎ ጠረን/ሽታ እንዲኖረው በማድረግ
- በበሽታው የተወጋ ኮረት ቡናማ ጠባሳ ይታይበታል።
- በውስጠኛው የኮረቱን ክፍል በጣም ደካማ ስለሆነ ብዙውን ጊዜ በቀላሉ ይሰበራል። በዚያውም ነጭ አመዳይ መልክ ነገር ይታያል። በበሽታው የተበከለ ኮረት ሲጓጓዝ ወይም መጋዘን ውስጥ በቀላሉ ሊበላች ስለሚችል ንፅህና መጠበቅ፣ ከፍተኛ ሙቀት ባለበት፣ እርጥበት በሚኖርበት ጊዜ በሽታው በቀላሉ በመስፋፋት ኮረቱን በሙሉ በማበስበስና ከፍተኛ ጉዳት ያስከትላል።

### መቆጣጠሪያ መንገዶች :

- የሰብል ፍርርቅን መከተል፣ ለምሳሌ ክፍፍፍ ሰብሎች፣
- ንፁህ የዘር ኮረት መጠቀም፣
- የውሃ መውረጃ/ማፋሰሻ መጠቀም፣
- የድንች መጋዘን ንፅህና መጠበቅ፣ ደረቅና ንፋስ ለማስገባት በሚያስችል መጋዘን ማስቀመጥ
- የመስክ ንፅህና መጠበቅ
- ወደ መጋዘን ከመግባቱ በፊት ጉዳት የደረሰባቸው ኮረቶች ተለይቶ ከምርቱ ውስጥ መውጣት አለባቸው።

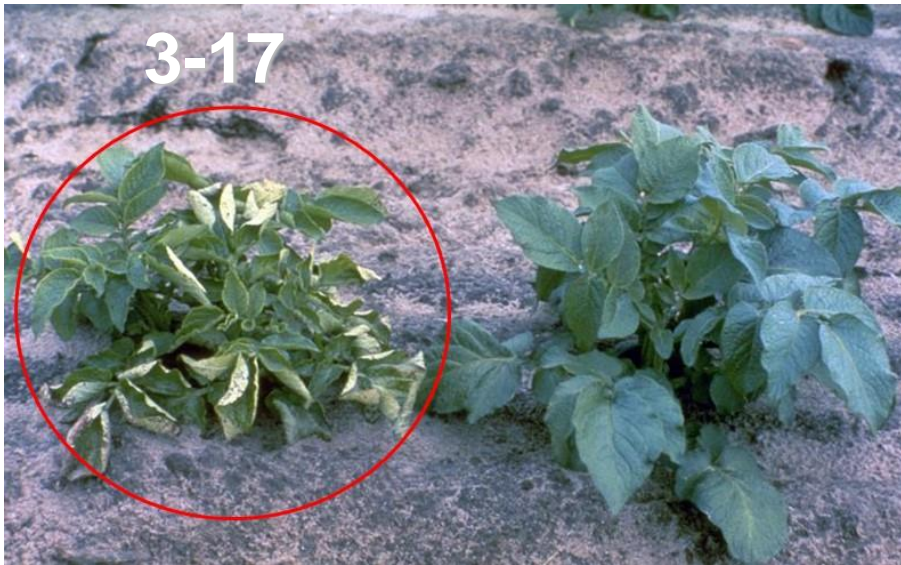
# 3.8.4.ረ: የድንቸ ቅጠል ሸብላይ ሻይረስ



Information Source: <http://www.forestryimages.org>

በቅጠል ሸብላይ ሻይረስ የተጠቃ የድንቸ ቅጠል

# 3.8.4.ረ: የድንች ቅጠል ሽብላይ ቫይረስ



በቅጠል ሽብላይ ቫይረስ የተጠቃ የድንች ቅጠል

## 3.8.4.e: ድንች ቅጠል ሽብላይ ቫይረስ / Potato Leaf Roll Virus (PLRV)

- በሁሉም የድንች ሰብልን አብቃይ አካባቢዎች የሚያጠቃና በቫይረስ አማካኝነት የሚከሰት በሽታ ነው።
- በክሽክሽ ተባይና በተበከለ ኮረት አማካኝነት የሚዛመት በሽታ ነው።
- ከወፍ ዘራሽ የድንች ተክልና ሌሎች የድንች ቤተሰብ ተክሎች/አረሞች አማካኝነት የሚዛመት በሽታ

### የመለያ ምልክቶች;

- የተደበላለቀ ወይንም ዝንጉርጉር ቀለማት
- አንዳንድ ዝርያዎች በተለይም በአዲስ የቫይረሱ ጥቃት የተወሰኑ የታችኛውን የቅጠል ክፍል ቫይን ብቻ የሚያጠቃ ጠባሳን ያሳያሉ።

### መከላከያ/መቆጣጠሪያ መንገዶች

- በመጀመሪያ ትክክለኛ የሰብል አመሰራረት ስራት መከተል
- ንፁህ ዘርን መጠቀም፣ የሰብል ፍርርቅን መከተል፣ የተበከለ ተክልን መንቀልና ቅሪቱንም ማቃጠል;
- ኬሚካሎችን መጠቀም, ለምሳሌ:
  - Nuprid 200 SC (a.i. Imidacloprid)
  - Karate Zeon (a.i. Lambda Cyhalothrin)
- ከበሽታ ነፃ የሆኑ ዘሮችን መጠቀም

# 4. ምርት አሰጣጥ



አርሶ አደሮች ምርት መሰብሰብና ማዳበሪያ ከረጢት ውስጥ መከተት ላይ

# 4. ምርት አሰጣሪ



አርሶ አደሮች ምርት መሰብሰብና ማዳበሪያ ከረጢት ውስት መክተት ላይ

## 4. ምርት አሰጣሪ

### 4.1 የምርት አሰጣሪ አመላካቾች / ኢንዱስትሪ (አ.ሆ.ሰ.አ. እና ድ.ም.አ.ዘ 20: ጥ 17)

#### ለመድረሻ የሚወሰደው ጊዜ(ቀናት)

- በመድረሻ ጊዜያቸው ከ4-5 ወር፤ እንደ ድንች ዝርያዎችን ባህርያቸው የመድረሻ ጊዜም ይለያያል።
- በጣም ጨቅላ ሆኖ እያለ ከተሰበሰበ ኮረቱ በደንብ ያልዳበረ ስለሆነ የምርቱ ይዘት አነስተኛ ይሆናል፤ በተጨማሪም ቆዳው መላላጥ፤ በፈንገስና በሽታ አምጭ ተህዋስያን የተጠቃ ይሆናል።
- በአንጻሩ ደግሞ ምርቱ በጣም ቆይቶ ሲሰበሰብ ሊያጋጥም ከሚችል በቫይረስ መለከፍ አደጋ፤ አብዛኛው ጊዜ ምርቱ ቀደም ብሎ ይሰበሰባል፤

#### ጠቃሚ ነጥቦች:

- ድንች ኮረት ሙሉ በሙሉ በአፈር መሸፈን ቀለሙ ወደ አረንጓዴነት እንዳይቀየር፤ ብሎም በሽታና ተባይ መከላከል ይረዳል።
- በምርት መሰብሰቢያ ወቅት ከሁለት ሳምንት በፊት ቅጠሉን ሙሉ በሙሉ መቁረጥ ጥቅሙ የኮረቱን ሽፋን እንዲጠነክር እና በምርት መሰብሰቢያ ሰአትና ከተሰበሰበ በኋላ ጉዳት እንዳይደረስበት ይረዳል፤
- የኮረቱን ሽፋን በትክክል የሚያድገው ተክሉን ከማሳ ላይ ከደረቀ ከ2 ሳምንት በኋላ እንደሆነ ይታመናል፤
- በዚህም መሰረት የተሰበሰብ ኮረት በንጽህና፣ ሳይቆስል፣ የደረቀ ከነፍሳት፣ተባይ ነጻ መሆን አለባቸው፤

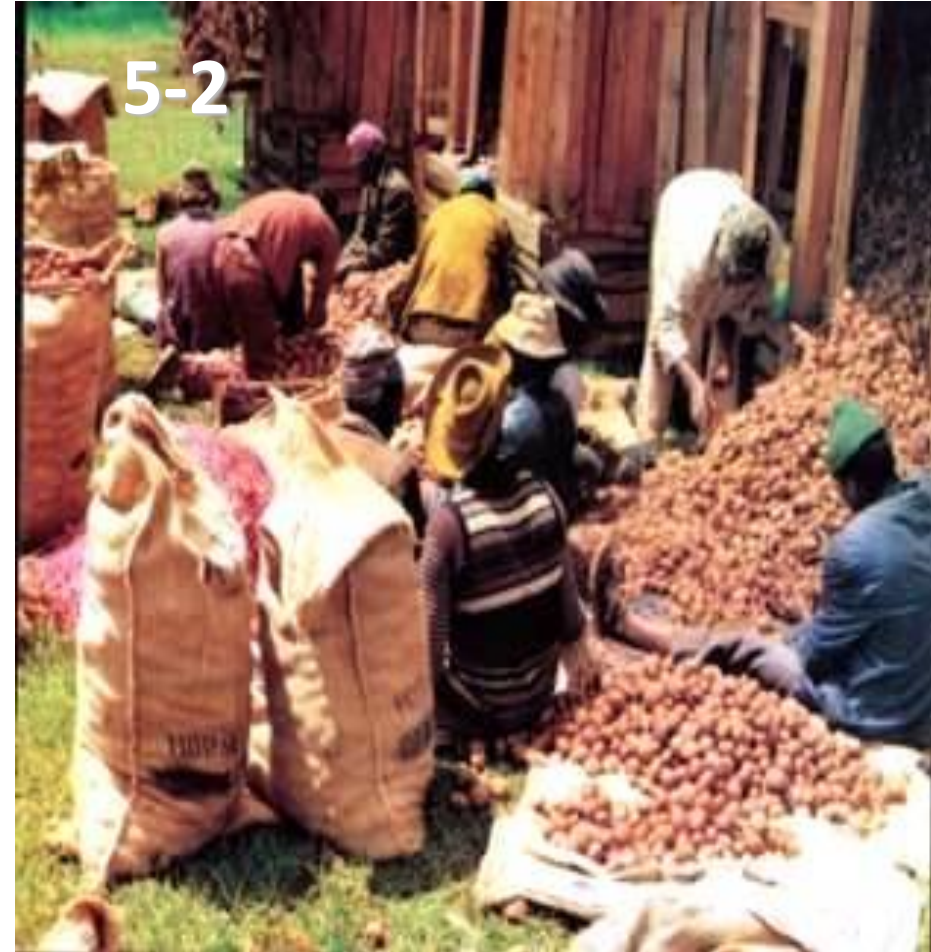
**ምርትታማነት:** በኢትዮጵያ አማካይ ምርትታማነት ከ 350-400 ኩ/ል በሄክታር ነው (የምርትታማነት አቅም ግን እስከ 520 ኩንታል በሄክታር ይሆናል።)

#### ምርት አሰጣሪ:-

- ለምርት መሰብሰቢያ የሚደርስበት ጊዜ እንደ ዝርያው ልዩነትን እና ኮረቱ ሲሰበሰብ የእድገት ደረጃ መሰረት ከ1-2 ወራት ሳያገነቁል መቆየት ይችላል።
- **ምርትታማነት:** አማካኝ ምርት በኢትዮጵያ : 350-400 ኩ/ሄክታር (የምርት አቅም:520 ኩ/ሄክታር)
- የደረሰ ምርት በመሬት በማቆየት፤ እንደ ገበያው ሁኔታ ትክክለኛ ጊዜ መጠቀም ። በዚህ ዘዴ የተከማቸ ድንች በተለይም በመሬት ሳይነቀል 1-4 ወራት ሳይበላሽ ሊቆይ ይችላል።



# 5. የድህረ-ምርት አያያዝ



የደንቻ ምርት በከረጢት እና ቅርጫት ማከማቸት

# 5. የድህረ-ምርት አያያዝ



የድንች ምርት በከረጢት እና ቅርጫት ማከማቻት

## 5. የድህረ-ምርት አያያዝ

### 5.1 መያዣ እና ማሸግያ ቁሳቁሶች (አ.ሆ.ሰ.አ. እና ድ.ም.አ.ዘ 20 : ጥ 18)

- የድንች ኮረት በ50 ኪ.ግ ጆንያ ለገበያ እንደሚቀርብ ይታሰባል

### 5.2 እሴት መጨመርያ ዘዴዎች :- : ማጽዳት፣ መምረጥ፣ መለየት፣ ደረጃ መስጠት እና ፕሮሰስ ማድረግ (አ.ሆ.ሰ.አ. እና ድ.ም.አ.ዘ 20: ጥ 19)

#### ምርት መለየት :-

- በበሽታ የተጠቁትን፣ የተቆርጠን እና ቅርፃቸው ያልተስተካከለ የድንች ኮረቶች ተለቅመው መለየት በመጋዘን ከመበስበስ የሚደርሰው ኪሳራ ማስቀረት ያስችላል።

#### የተመረጠን ደረጃ መስጠት :-

- የድንች ኮረት ደረጃ የኮረት ቅርጽና መጠን መሰረት በሁለት ይከፈላሉ።
  - ለምግብ ድንች: > 55 ሚ.ሜ ውፍረት
  - ለዘር ድንች: 45 – 55 ሚ.ሜ ውፍረትና
  - ለዘር ድንች: 25 – 35 ሚ.ሜ ውፍረት

# 5. Post-Harvest Handling Cont'

5-3



**Ware house  
potato storage**

5-4



**Defused light potato  
storage**

# 5. ድህረ ምርት አያያዝ(የቀጠለ)

5-3



ድንች ማቆያ መጋዘን



ቀጥተኛ ያልሆነ የፀሐይ ብርሃንና ንፋስ ለማስገባት በሚያስችል መጋዘን

## 5. ድህረ -ምርት አያያዝ

### 5.3 ድንች ማቆያ መጋዘን:

- ድንች ብርሃን የማያስገባ ((ጨለማ) መጋዘን በማቆየት አረንጓዴ ቀለም እንዳይኖረው ማድረግ:
- መጋዘኑ ቀዝቃዛ እና ንፋስ ለማስገባት በሚያስችል መሆን አለበት

### ለዘር የሚሆን ድንች አያያዝ

- ለዘር የሚሆን ድንች ጥሩ ጉንቁሎች ማውጣት እንዲችል ቀጥተኛ ያልሆነ የፀሐይ ብርሃንና ንፋስ ለማስገባት በሚያስችል መጋዘን (Diffused Light Store) ውስጥ ማስቀመጥ ይገባል

# 6. የድንች ኢኮኖሚያዊ አዋጭነት ትንተና፡

የወጪ/የገቢ/ አርእስት	መጠን	ያንዱ ዋጋ	ጠቅላላ(ብር)
ለገበያ የቀረበው ምርት በኩንታል			
<b>ተለዋዋጭ ወጭ</b>			
ማሳ ዝግጅት			
ፍግ/ኮምፖስት			
ዘር			
ማዳበሪያ			
ፀረ-ፈንገስ			
ፀረ-ተባይ			
ሌሎች / ፀረ-አረም			
<b>በሰው ጉልበት</b>			
ዘር መትከል			
አረምና ኩትኳቶ, ኬሚካል መርጨት, ምርት መሰብሰብ; ምርት መለየት			
መምርት ማጓጓዝ/ ፓኬጂንግ			

# 6. የድንች ኢኮኖሚያዊ አዋጭነት ትንተና:

የወጪ/የገቢ/ አርእስት	መጠን	ያንዱ ዋጋ	ጠቅላላ(-ብር)
ለገበያ የቀረበው ምርት በኩንታል			
<b>ተለዋዋጭ ወጭ</b>			
ማሳ ዝግጅት			
ፍግ/ኮምፖስት			
ዘር			
ማዳበሪያ			
ፀረ-ረገገስ			
ፀረ-ተባይ			
ሌሎች / ፀረ-አረም			
<b>በሰው ንልበት</b>			
ዘር መትክል			
አረምና ኩትኳቶ, ኪሚካል መርጨት, ምርት መሰብሰብ; ምርት መለየት			
መምርት ማጓጓዣ/ ፓኬጂንግ			

6. የድንች ኢኮኖሚያዊ አዋጭነት ትንተና  
(በስተግራ ባለው ሠንጠረዥ ከወጪ ቀሪ ስሌት ለማከናወን የማያግዝ ናሙን ቅጽ ተመልክቷል)

- አርሶ አደሮች የኢንተርፕራይዝ ልማት የስራ እንቅስቃሴ በትክክል መዘገበው እንዲይዙ ይበረታታል (አ.ሆ.ሰ.አ. እና ድ.ም.አ.ዘ 20: ጥ 20)
- ይህ መረጃ የአርሶ አደሮች ውጤታማነት (ትርፋማነት) ለመወሰን ይረዳል
- በተለይ ለገበያ የሚሆን የምርት ላይ የተሰማሩ የአርሶ አደሮች የሂሳብ መዘገብ መያዝ ተቀማታው የላቀ ነው የመዘገብ አያያዝ በሁለት አይነት ይመደባሉ፤ እነርሱም:

**• የግለ-ሰብ መዘገብ:**

- ግለ-ሰብ ደረጃ በተሰማሩ የአርሶ አደሮች የሚዘጋጁ የማምረቻ ወጭ እና መሸጫ ዋጋ ያጠቃልላል።
- የኢኮኖሚያዊ አዋጭነት (ትርፍ/ኪሳራ) ለመተንተን ይረዳል
- የምርቱ መግኛ ቦታ (traceability) ለመለየት ትክክለኛ መረጃ የግድ ያስፈልጋል።

**• የቡድን መዘገብ:**

- የቡድን መዘገብ: የስራ ዝርዝር የግብአት ግዥ፣ የምርት ሽያጭ፣ ወዘተ ሂሳብ መዘገብ

# 7. ድህረ-ሰልጠና ምዘና ቅጽ

ጥያቄዎች	አዎን	አይደለም
1. ደንች በኢትዮጵያ ደረጃ በአራተኝነት በከፍተኛ መጠን የሚመረት ሰብል ነው።		
2.. የአፈር ሙቀት መጠን ከ29 ዕC በላይ ከሆነ ለደንች ኮረት እድገት አስቸጋሪ ያደርጋል።		
3. የገበያ ጥናት ገዥዎች የደንች ምርት በገበያ ውስጥ በጣም ተፈላጊ የሚሆንበትን ጊዜ የዋጋ ሁኔታ ለመረዳት ያስችላቸዋል።		
4. የሰብል መትከያ የጊዜ ሰሌዳ መዘጋጀት ያለበት የገበያ ጥናት ከመካሄዱ በፊት መሆን አለበት።		
5. የተትረፈረፈ ናይትሮጅን (ማዳበሪያ)ከተጨመረ የተከሉ ዕድገትና ጠቅላላ ምርት/ምርታማነት ያሳድጋል።		
6. የደንች ተክል ማስታቀፍ ሥራ ማከናወኑ የደንች ኮረት በመሸፈን ፍሬው አረንጓዴ ከመሆን ለመከላከል እና በዋግ በሽታን ከመጠቃት ለመከላከል መቃሚ ሥራ ነው።		
7. የደንች ዋግ በሽታ(Late Blight of Potato) ደንችን በፍተኛ ደረጃ ከሚጠቁት የበሽታ አይነቶች ቢሆንም ፀረ-ፈንገስ መድሃኒቶችን በተለይም የበሽታው ምልክቶችን መታየት ሲጀምሩ ከተረጨበት መቆጣጠር ይቻላል።		
8. የደንች አጠውልግ በሽታ (Bacterial Wilt) በቂ የአፈር እርጥበት ቢኖርም የደንች ሰብልን በማጠውለግ ይታወቃል።		
9. የደንች ሰብል መድረሻ ግዜ ከተተከለበት ቀናት ጀምሮ ከ5 እስከ 6 ወር ይወስድበታል. ።		
10. ምርት መለየት አርሶ አደሮች ከምርት መሰብሰብ በኋላ እሴት ለመጨመር ከሚከናወኑት ተግባራት አንዱ ነው ።		

# 7. ድህረ-ሰልጠና ምዘና ቅጽ

\* Please ask the farmers to appropriately indicate answers to each of the following questions.

PAGE NUMBER	ጥያቄዎች	አዎን	አይደለም
1/35	1. ደንች በኢትዮጵያ ደረጃ በአራተኝነት በከፍተኛ መጠን የሚመረት ሰብል ነው።	✓	
4/35	2.. የአፈር ሙቀት መጠን ከ29 ዕC በላይ ከሆነ ለደንች ኮረት እድገት አስቸጋሪ ያደርጋል።	✓	
6/35	3. የገበያ ጥናት ገዥዎች የደንች ምርት በገበያ ውስጥ በጣም ተፈላጊ የሚሆንበትን ጊዜ የዋጋ ሁኔታ ለመረዳት ያስችላቸዋል።		✓
7/35	4. የሰብል መትከያ የጊዜ ሰሌዳ መዘጋጀት ያለበት የገበያ ጥናት ከመካሄዱ በፊት መሆን አለበት።		✓
15/35	5. የተትረፈረፈ ናይትሮጅን (ማዳበሪያ)ከተጨመረ የተክሉ ዕድገትና ጠቅላላ ምርት/ምርታማነት ያሳድጋል።		✓
18/35	6. የደንች ተክል ማስታቀፍ ሥራ ማከናወኑ የደንች ኮረት በመሸፈን ፍሬው አረንጓዴ ከመሆን ለመከላከል እና በዋግ በሽታን ከመጠቃት ለመከላከል መቃሚ ሥራ ነው።	✓	
26/35	7. የደንች ዋግ በሽታ(Late Blight of Potato) ደንችን በፍተኛ ደረጃ ከሚጠቁት የበሽታ አይነቶች ቢሆንም ፀረ-ፈንገስ መድሃኒቶችን በተለይም የበሽታው ምልክቶችን መታየት ሲጀምሩ ከተረጨበት መቆጣጠር ይቻላል።	✓	
27/35	8. የደንች አጠውልግ በሽታ (Bacterial Wilt) በቂ የአፈር እርጥበት ቢኖርም የደንች ሰብልን በማጠውሰግ ይታወቃል።	✓	
33/35	9. የደንች ሰብል መድረሻ ግዜ ከተተከለበት ቀናት ጀምሮ ከ5 እስከ 6 ወር ይወስድበታል. ።		✓
34/35	10. ምርት መለየት አርሶ አደሮች ከምርት መሰብሰብ በኋላ እሴት ለመጨመር ከሚከናወኑት ተግባራት አንዱ ነው ።	✓	

**[Note]**

- If there is any question which half of the participants gave the wrong answer, you need to repeat the specific area regarding to question