

ພາກທີ IV :

ການປະເມີນ ແລະ ການປະເມີນຜົນ
ໂຄງການລົງທຶນຂອງລັດ

ສະບັບປັບປຸງ ເດືອນ ສິງຫາ 2010

ພາກທີ IV ການປະເມີນ ແລະ ການປະເມີນຜົນໂຄງການລົງທຶນຂອງລັດ

ສາລະບານ

ສາລະບານ	1
ພາກສະເໜີ	2
1. ການປະເມີນຜົນໂຄງການ ໃນຄວາມໝາຍລວມ	2
1.1 ການປະເມີນຜົນໂຄງການຕາມຄວາມໝາຍທົ່ວໄປ	2
1.2 ຫ້າ ມາດຖານການປະເມີນຜົນ.	3
2. ການປະເມີນ ແລະການປະເມີນຜົນໂຄງການ	6
3. ການປະເມີນ ແລະ ການປະເມີນຜົນແບບຂາດຕົວ.	7
3.1 ການປະເມີນ ຫຼືການປະເມີນຜົນແບບຂາດຕົວ	7
3.2 ແບບຟອມການປະເມີນ ແລະ ການປະເມີນຜົນແບບຂາດຕົວ.	8
3.3 ວິທີການປະເມີນ ແລະການປະເມີນຜົນແບບຂາດຕົວ.	11
3.4 ການປະເມີນຜົນໂຄງການທີ່ສໍາເລັດ	19
4. ການປະເມີນແບບສົມທຽບ	19
4.1 ຄໍານິຍາມ ຂອງການປະເມີນແບບສົມທຽບ	19
4.2 ການປະຊຸມປຶກສາຫາລືການປະເມີນແບບສົມທຽບ	20
4.3 ການຄັດເລືອກໂຄງການກ່ອນຂັ້ນຕອນປະເມີນແບບສົມທຽບ	21
4.4 ເງື່ອນໄຂໂດຍລວມ ແລະຂັ້ນຕອນການດໍາເນີນກອງປະຊຸມ.	23
5. ຜົນໄດ້ຮັບທັງໝົດ ແລະຄໍາສະເໜີແນະ	35
5.1 ຜົນໄດ້ຮັບຂອງການຈັດອັນດັບລວມ	36
5.2 ການໃຫ້ຄໍາເຫັນແນະນໍາ ຕໍ່ຜູ້ມີສິດຕັດສິນ.	37
5.3 ຄໍາເຫັນແນະນໍາ ໃນຂະແໜງການ/ເຂດແຄວ້ນ (ຄວາມຄິດເຫັນຂອງການປະເມີນແບບສົມທຽບ)	37
5.4 ການໃຫ້ຄໍາເຫັນແນະນໍາລວມ ສໍາລັບແຕ່ລະໂຄງການ	39

ພາກສະເໜີ

ການປະເມີນ ແລະ ການປະເມີນຜົນ ໂຄງການລົງທຶນລັດແມ່ນດຳເນີນໂດຍ ພະແນກແຜນການ ແລະ ການລົງທຶນ, ກົມປະເມີນຜົນ ກະຊວງແຜນການ ແລະ ການລົງທຶນ ບັນດາກົມແຜນການ ຫຼື ພະແນກແຜນການ ຂອງບັນດາກະຊວງ ແລະ ອົງການທຽບເທົ່າຂັ້ນສູນກາງ. ເຖິງແມ່ນວ່າເນື້ອໃນເລັ່ງໃສ່ ແຕ່ຜູ້ປະເມີນ ແລະ ປະເມີນຜົນກໍຕາມ, ແຕ່ເຈົ້າຂອງໂຄງການກໍຈຳເປັນຕ້ອງໄດ້ເຂົ້າໃຈຂັ້ນຕອນດັ່ງກ່າວ ເພື່ອຮັບປະກັນໃຫ້ໂຄງການທີ່ສະເໜີນັ້ນສາມາດຕອບສະໜອງຕາມຄວາມຕ້ອງການຂອງການປະເມີນ ແລະ ປະເມີນຜົນ.

ຂໍ້ 1 ອະທິບາຍເຖິງການປະເມີນຜົນໃນຄວາມໝາຍທົ່ວໄປ ແລະ ການນຳໃຊ້ 5 ມາດຖານຂອງການປະເມີນ.

1. ການປະເມີນຜົນໂຄງການ ໃນຄວາມໝາຍລວມ

ຫົວຂໍ້ນີ້ໄດ້ອະທິບາຍເຖິງນິຍາມຂອງການປະເມີນຜົນໃນຄວາມໝາຍທົ່ວໄປ ແລະ ຄວາມຈຳເປັນຂອງ ການປະເມີນ ແລະ ການປະເມີນຜົນ ຢູ່ໃນການຄຸ້ມຄອງການລົງທຶນລັດ.

1.1 ການປະເມີນຜົນໂຄງການຕາມຄວາມໝາຍທົ່ວໄປ

ການປະເມີນຜົນ. ແມ່ນໄລຍະການດຳເນີນການສຶກສາຕາມແຕ່ລະຂັ້ນຕອນຂອງໂຄງການ. ຈຸດ ປະສົງຂັ້ນສຸດທ້າຍຂອງມັນ ເພື່ອວິເຄາະສະພາບຂອງໂຄງການໃນຈຸດທີ່ແນ່ນອນ ແລະ ຊອກຮູ້ວ່າ ມີຄວາມ ຈຳເປັນຕ້ອງປັບປຸງເພີ່ມຫຼືບໍ່ ສຳລັບໂຄງການທີ່ກຳລັງໄດ້ຮັບການປະເມີນ ແລະ/ຫຼື ສຳລັບໂຄງການ ອ້ອມຂ້າງ. ເມື່ອເລີ່ມຕົ້ນການສຶກສາປະເມີນຜົນ, ຈຸດປະສົງຂອງການປະເມີນຜົນ ແມ່ນໄດ້ມີການຕັ້ງຂັ້ນ. ຖ້າບັດສະຈາກ ຈຸດປະສົງການປະເມີນຜົນ, ການສຶກສາການປະເມີນຜົນ ແມ່ນຂາດທົດທາງ, ແລະ ບັນດາ ໝາກຜົນຂອງການປະເມີນຜົນ ອາດຈະບໍ່ຖືກນຳໃຊ້ໃຫ້ເປັນປະໂຫຍດໄດ້ຢ່າງເໝາະສົມ.

ການປະເມີນຜົນທີ່ດີຕ້ອງມີຄວາມໜ້າເຊື່ອຖື ແລະ ເປັນປະໂຫຍດ, ໃນເວລາດຽວກັນ ມັນຕ້ອງ ເປັນເອກະພາບ ແລະ ຍຸຕິທຳ. ຜົນຂອງການປະເມີນ ອາດເປັນປະໂຫຍດໃຫ້ແກ່ການຕັດສິນໃຈ, ດັ່ງນັ້ນ, ການຊອກຫາຜົນຂອງການປະເມີນ ມັນຮຽກຮ້ອງໃຫ້ມີຄວາມຊຳນິຊຳນານ ແຕ່ຕ້ອງໃຫ້ມີຄວາມເຂົ້າໃຈ. ການປະເມີນຜົນຕ້ອງໄດ້ດຳເນີນການ ຕະຫຼອດຮອດການພົວພັນກັບພາກສ່ວນທີ່ກ່ຽວຂ້ອງ, ແຕ່ການດຳ ເນີນການວິເຄາະ ຕ້ອງບັດສະຈາກການລຳອຽງທີ່ບໍ່ເປັນທຳ

ເພື່ອເຮັດໃຫ້ໄດ້ຮັບຜົນຂອງການປະເມີນຜົນທີ່ມີຄວາມຖືກຕ້ອງຊັດເຈນ ແລະ ຍຸຕິທຳ, ການປະ ເມີນຜົນ ຕ້ອງໄດ້ມີການດຳເນີນການຢ່າງເປັນລະບົບ ແລະ ມີເຫດມີຜົນ.

1.2 ຫ້າ ມາດຖານການປະເມີນຜົນ.

ຫ້າ ມາດຖານການປະເມີນຜົນ: ແມ່ນມາດຕະຖານໃນການຕັດສິນທີ່ນຳໃຊ້ການປະເມີນ ແລະການປະເມີນຜົນແບບຂາດຕົວ. ມັນມີຄວາມຈຳເປັນທີ່ຈະຕ້ອງມີຊຸດມາດຖານການປະເມີນ ເພື່ອໃຫ້ການປະເມີນ ແລະການປະເມີນຜົນ ມີຄວາມສອດຄ່ອງ.

(1) ຄວາມໝາຍ ຫ້າ ມາດຖານການປະເມີນຜົນ

5 ມາດຖານການປະເມີນຜົນ: ແມ່ນກອບວຽກທັງໝົດ ສຳລັບການປະເມີນ ແລະ ການປະເມີນຜົນ ທີ່ນິຍົມໃຊ້ກັນ ແພ່ຫຼາຍໂດຍຜູ້ໃຫ້ທຶນຈາກສາກົນ. ມັນແມ່ນມາດຖານການປະເມີນຜົນຂອງສາກົນສະເໜີ ແລະ ແນະນຳໂດຍຄະນະກຳມະການຊ່ວຍເຫຼືອທາງດ້ານການພັດທະນາ (Development Assistance Committee – DAC) ຢູ່ໃນອົງການຈັດຕັ້ງເພື່ອການຮ່ວມມືທາງດ້ານເສດຖະກິດ ແລະ ການພັດທະນາ ຫຼື (Organization for Economic Cooperation and Development –OECD¹). ໂດຍການນຳໃຊ້ 5 ມາດຖານຂອງການການປະເມີນ ແລະ ການປະເມີນຜົນໃນທຸກໆຂັ້ນຕອນສຳລັບໂຄງການລົງທຶນຂອງລັດ PIP ທັງໝົດ ເຮັດໃຫ້ເກີດມີຄວາມສອດຄ່ອງ ໃນການຄຸ້ມຄອງ ທັງຕົວໂຄງການເອງ ແລະໃນການສົມທຽບກັບໂຄງການ ອື່ນ.

ຕໍ່ໄປນີ້ ແມ່ນ 5 ມາດຖານການປະເມີນຜົນ, ພ້ອມກັບ ຄວາມໝາຍຂອງມັນ

ຕາຕະລາງ 1 : ຄວາມໝາຍຂອງ 5 ມາດຖານການປະເມີນຜົນ

ມາດຕະຖານ	ຄວາມໝາຍ
ຄວາມສອດຄ່ອງ	<ul style="list-style-type: none"> ຄວາມສອດຄ່ອງຂອງ ຈຸດປະສົງໂຄງການ ແລະເປົ້າໝາຍລວມ, ກັບເປົ້າໝາຍພັດທະນາ ແລະນະໂຍບາຍ. ຄວາມເໝາະສົມຂອງຈຸດປະສົງໂຄງການທີ່ກົງກັບຄວາມຈຳເປັນຂອງຜູ້ໄດ້ຮັບຜົນປະໂຫຍດ, ເຂດແຄວ້ນ, ເສດຖະກິດ ແລະອື່ນໆ.
ປະສິດທິຜົນ	<ul style="list-style-type: none"> ການບັນລຸຜົນສຳເລັດ ຂອງຈຸດປະສົງໂຄງການ ຫຼືຄາດໝາຍຂອງການບັນລຸຜົນສຳເລັດຂອງໂຄງການ.
ປະສິດທິພາບ	<ul style="list-style-type: none"> ຄວາມເໝາະສົມ ຂອງບັດໄຈນຳເຂົ້າ ແລະ ປະໂຫຍດຂອງມັນລວມມີ <ul style="list-style-type: none"> ➢ ມູນຄ່າທີ່ໄດ້ວາງແຜນໄວ້, ການໃຊ້ຈ່າຍ ແລະ ການຊຳລະ ➢ ຕາຕະລາງເວລາ ຂອງບັດໄຈນຳເຂົ້າ ແລະການຈັດຕັ້ງປະຕິບັດ ການດຳເນີນການກໍ່ສ້າງ, ➢ ຄຸນນະພາບ ຂອງວັດສະດຸ ແລະ ວຽກງານ ➢ ການດຳເນີນການ ທາງດ້ານສັງຄົມ ແລະ ສິ່ງແວດລ້ອມ
ຜົນກະທົບ	<ul style="list-style-type: none"> ຜົນກະທົບທາງອ້ອມ ທີ່ເກີດຈາກການຈັດຕັ້ງປະຕິບັດໂຄງການ. ໃນການປະເມີນໂຄງການ, ຜົນກະທົບດ້ານລົບທີ່ມີຕໍ່ສັງຄົມ ແລະ ສິ່ງແວດລ້ອມຕ້ອງໄດ້ດຳເນີນການ.

¹ DAC “ ຫຼັກການສຳລັບການປະເມີນຜົນ ຂອງການຊ່ວຍເຫຼືອດ້ານການພັດທະນາ (1991)” ກ່າວວ່າ 5 ມາດຖານຂອງການປະເມີນຜົນຖືກພິຈາລະນາວ່າ ເປັນມາດຖານສາກົນສຳລັບການປະເມີນຜົນໂຄງການພັດທະນາ

ຄວາມຍືນຍົງ	<ul style="list-style-type: none"> ຄວາມຍືນຍົງຂອງໝາກຜົນໂຄງການ ແລະປະສິດທິພາບໂດຍກົງຂອງໂຄງການພາຍຫຼັງສຳເລັດ.
------------	--

ໂຄງການໄດ້ຖືກປະເມີນຈາກ 5 ມາດຕະຖານ ເພື່ອພິສູດວ່າ ມັນມີຄວາມຈຳເປັນ ຫຼືບໍ່ ໃນການຈັດຕັ້ງປະຕິບັດໂຄງການ, ໂຄງການໄດ້ຕອບສະໜອງຫຍັງແດ່ ຕໍ່ຜູ້ທີ່ໄດ້ຮັບຜົນປະໂຫຍດ, ໂຄງການໄດ້ນຳໃຊ້ຊັບພະຍາກອນຢ່າງມີປະສິດທິພາບ ແລະ ປະສິດທິຜົນຫຼືບໍ່ ແລະ ໂຄງການຈະຍືນຍົງປານໃດ.

ຕໍ່ໄປນີ້ ແມ່ນຄຳຖາມ ຫຼືບັນຫາສະເພາະ ທີ່ເປັນມາດຕະຖານ ຂອງໂຄງການ

ຕາຕະລາງ 2 : ການນຳໃຊ້ 5 ມາດຕະຖານຂອງການປະເມີນຜົນ ສຳລັບໂຄງການລົງທຶນລັດ

ມາດຕະຖານ	ບັນຫາທີ່ຕ້ອງໄດ້ກ່າວເຖິງ ໃນການປະເມີນ ແລະການປະເມີນຜົນ ໂຄງການລົງທຶນຂອງລັດ
ຄວາມສອດຄ່ອງ	<p>ໃນເວລາການປະເມີນ/ປະເມີນຜົນ ໂຄງການນີ້ ກົງກັບບຸລິມະສິດຂອງແຜນພັດທະນາເສດຖະກິດ-ສັງຄົມແຫ່ງຊາດ, ແຜນພັດທະນາເສດຖະກິດ-ສັງຄົມຂອງແຂວງແລະຂອງຂະແໜງການ, ຜູ້ໄດ້ຮັບຜົນປະໂຫຍດ, ຂອງເຂດແຄວ້ນ ແລະນະໂຍບາຍແຫ່ງຊາດອື່ນໆ ຫຼືບໍ່.</p> <ul style="list-style-type: none"> ຄວາມເໝາະສົມ ຂອງຈຸດປະສົງໂຄງການ (ເປົ້າໝາຍຜູ້ໄດ້ຮັບຜົນປະໂຫຍດ, ເຂດແຄວ້ນ ແລະອື່ນໆ). ຄວາມສອດຄ່ອງ ຂອງຈຸດປະສົງໂຄງການ ແລະ ເປົ້າໝາຍລວມ, ລະຫວ່າງ ແຜນພັດທະນາເສດຖະກິດ-ສັງຄົມແຫ່ງຊາດ, ແຜນພັດທະນາເສດຖະກິດ-ສັງຄົມຂອງແຂວງ, ຂະແໜງການ ແລະນະໂຍບາຍອື່ນໆ
ປະສິດທິຜົນ	<p>ການກຳນົດໝາກຜົນ ເພື່ອເຮັດໃຫ້ຈຸດປະສົງໂຄງການ ບັນລຸຄວາມສຳເລັດ ຫຼືບໍ່ ຫຼື ເທົ່າໃດ</p> <p>*ໃນກໍລະນີ ສະເໜີໂຄງການໃໝ່, ຄວາມເປັນໄປໄດ້ ຂອງປະສິດທິຜົນຈະໄດ້ ຮັບການປະເມີນ.</p>
ປະສິດທິພາບ	<p>ບັດໄຈນຳເຂົ້າໄດ້ຖືກນຳໃຊ້ຢ່າງເໝາະສົມ ແລະມີປະສິດທິພາບ ຫຼືບໍ່ ບັນດາບັດໄຈນຳເຂົ້າ ທີ່ລົງທຶນໄປໂດຍຜ່ານງົບປະມານ PIP ໄດ້ຫັນປ່ຽນ ສາມາດພັດທະນາໃຫ້ເປັນໝາກຜົນໄດ້ ຫຼືບໍ່.</p> <p>*ໃນກໍລະນີ ໂຄງການສະເໜີໃໝ່, ຄວາມເປັນໄປໄດ້ ຂອງປະສິດທິພາບຈະໄດ້ຮັບການປະເມີນຈຸດຕົ້ນຕໍຕ່າງໆ ມີຄື:</p> <ul style="list-style-type: none"> ມູນຄ່າລວມ, ລວມເຖິງ ຕາຕະລາງເວລາທາງດ້ານການເງິນ ແລະ ການຊຳລະຕົວຈິງ ແຜນການ ການຈັດຕັ້ງປະຕິບັດ ແລະ ຕາຕະລາງເວລາຕົວຈິງ ຂອງໂຄງການ ຄຸນນະພາບຂອງວຽກງານ ແລະວັດສະດຸ ການດຳເນີນການ ສຳລັບບັນຫາ ທາງດ້ານສັງຄົມ ແລະ ສິ່ງແວດລ້ອມ.
ຜົນກະທົບ (ດ້ານລົບ)	<p>ຜົນກະທົບດ້ານລົບທີ່ເກີດຈາກການຈັດຕັ້ງປະຕິບັດໂຄງການ ແລະ ຄາດໝາຍຂອງຜົນກະທົບທາງລົບ ແມ່ນເກີດຂຶ້ນພາຍຫຼັງສຳເລັດໂຄງການ ຫຼືບໍ່ ຫຼືແນວໃດ?</p> <ul style="list-style-type: none"> ຜົນກະທົບທາງດ້ານສັງຄົມ ເຊັ່ນ: ການຍົກຍ້າຍຈັດສັນ ແລະຄວາມຂັດແຍ່ງລະຫວ່າງເຂດແຄວ້ນ, ຄວາມປອດໄພຂອງຊຸມຊົນ ແລະ ຜູ້ນຳໃຊ້ໂຄງການ. ຜົນກະທົບທາງດ້ານສິ່ງແວດລ້ອມ ເຊັ່ນ: ສຽງ, ມົນລະພິດຕ່າງໆ ທີ່ມີຜົນຕໍ່ສຸຂະພາບ
ຄວາມຍືນຍົງ	<p>ໝາກຜົນ ແລະປະສິດທິພາບທາງກົງ ທີ່ເກີດຈາກໂຄງການຈະສາມາດຍືນຍົງ ຫຼືບໍ່ ພາຍຫຼັງໂຄງການສຳເລັດແລ້ວ. ມີແຜນການດຳເນີນງານ ແລະບູລະນະຮັກສາ ຫຼືບໍ່</p> <p>ແຜນການ</p> <ol style="list-style-type: none"> ອົງການຈັດຕັ້ງ ຮັບຜິດຊອບ ໃນການດຳເນີນງານ ແລະການບູລະນະຮັກສາ ຕາຕະລາງເວລາ ການດຳເນີນງານ ແລະບູລະນະຮັກສາ

	(3) ວັດສະດຸ ແລະອຸປະກອນ ທີ່ຈຳເປັນໃນການ ການດຳເນີນງານ ແລະບູລະນະຮັກສາ
	(4) ໜ້າວຽກ ແລະເຕັກນິກໃນການດຳເນີນງານ ແລະບູລະນະຮັກສາ
	(5) ຄ່າໃຊ້ຈ່າຍທີ່ຕ້ອງການສຳລັບ ການດຳເນີນງານ ແລະການບູລະນະຮັກສາ ແລະແຫຼ່ງທຶນ

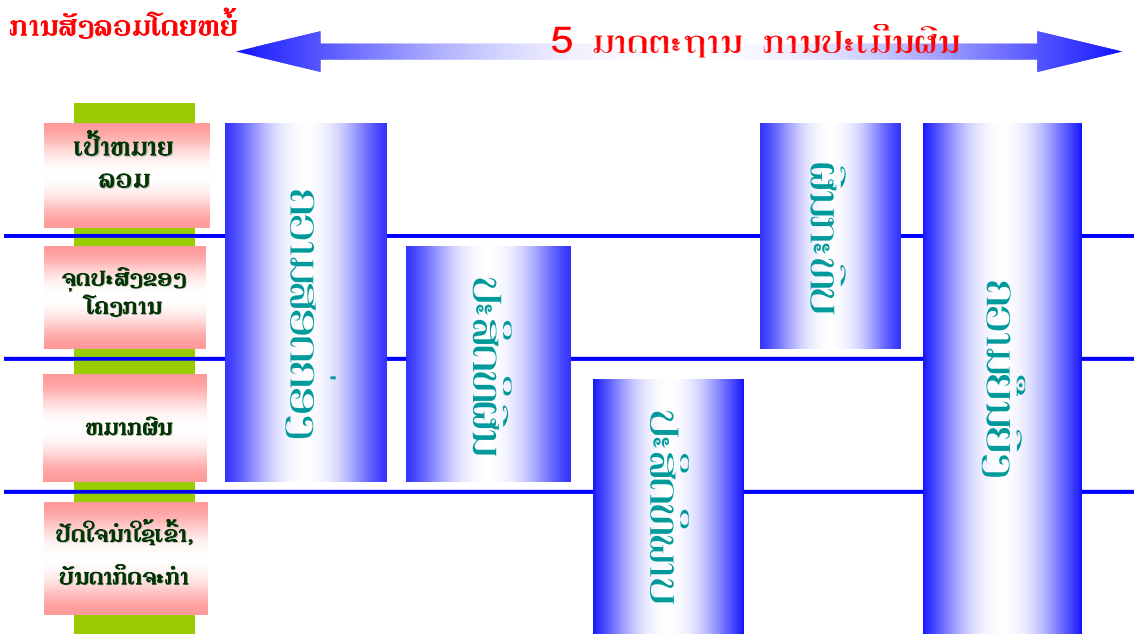
(2) ກອບວຽກໂຄງການ ແລະມາດຖານ ການປະເມີນຜົນ

ເມື່ອປະເມີນຜົນໂຄງການທີ່ໄດ້ມີການສ້າງກອບວຽກແລ້ວ, ຄວາມເຂົ້າໃຈເຖິງການພົວພັນລະຫວ່າງມາດຖານການປະເມີນຜົນ ແລະການສັງລວມໂດຍຫຍໍ້ ຈະຊ່ວຍໃນການວິເຄາະຫົວຂໍ້ການປະເມີນຜົນໄດ້ດ້ວຍວິທີການທີ່ເໝາະສົມ. ການພົວພັນລະຫວ່າງມາດຕະຖານການປະເມີນຜົນ ແລະ ລະດັບຂອງພວກມັນໃນການສັງລວມໂດຍຫຍໍ້ ແມ່ນມີດັ່ງຕໍ່ໄປນີ້.

ການກວດກາແມ່ນພົວພັນເຖິງຄວາມສອດຄ່ອງ ແລະຄວາມເໝາະສົມຂອງໂຄງການທັງໝົດ. ດັ່ງນັ້ນ, ມັນກ່ຽວພັນກັບເປົ້າໝາຍລວມ, ຈຸດປະສົງໂຄງການ ແລະໝາກຜົນຂອງໂຄງການ.

ປະສິດທິຜົນການກວດກາຜົນສຳເລັດ ແລະຄາດໝາຍຂອງມັນຕໍ່ກັບຈຸດປະສົງໂຄງການ. ຍ້ອນວ່າຄວາມສຳເລັດຂອງຈຸດປະສົງໂຄງການຂຶ້ນກັບຄວາມສຳເລັດຂອງອົງປະກອບໝາກຜົນ. ປະສິດທິຜົນແມ່ນພົວພັນເຖິງຈຸດປະສົງໂຄງການ ແລະໝາກຜົນ.

ຮູບ 1: ກອບວຽກໂຄງການ ແລະ 5 ມາດຖານການປະເມີນຜົນ.



ປະສິດທິພາບ ການກວດກາຄວາມເໝາະສົມຂອງປັດໄຈນຳເຂົ້າ ແລະການນຳໃຊ້ປະໂຫຍດຂອງປັດໄຈນຳເຂົ້າໃນໂຄງການ. ການດຳເນີນກິດຈະກຳ ຖືວ່າເປັນຂະບວນການຫັນປ່ຽນຈາກ ປັດໄຈນຳເຂົ້າໃຫ້ເປັນໝາກຜົນ. ດັ່ງນັ້ນ, ປະສິດທິພາບຈຶ່ງກວມເອົາໝາກຜົນ, ກິດຈະກຳ ແລະ ປັດໄຈນຳເຂົ້າ

ໃນໂຄງການ.

ການກວດກາ ຜົນກະທົບທາງອ້ອມດ້ານລົບຂອງປະສິດທິພາບ ທີ່ເກີດຈາກການຈັດຕັ້ງປະຕິບັດ ໂຄງການ. ມັນມີການພົວພັນກັບເປົ້າໝາຍລວມ ແລະຈຸດປະສົງໂຄງການ.

ການກວດກາຄວາມຍືນຍົງວ່າ ຜົນໄດ້ຮັບຂອງໂຄງການ ແມ່ນມີຄວາມຍືນຍົງ ຫຼືບໍ່ ພາຍຫຼັງໂຄງ ການສໍາເລັດ. ມັນມີການພົວພັນກັບທຸກໆລະດັບໃນການສັງລວມໂດຍຫຍໍ້.

2. ການປະເມີນ ແລະການປະເມີນຜົນໂຄງການ

ໃນການຄຸ້ມຄອງການລົງທຶນລັດ, ໂດຍທົ່ວໄປ ການປະເມີນຜົນ ໄດ້ແບ່ງອອກເປັນ 2 ລະດັບ; *ການປະເມີນ ແລະການປະເມີນຜົນ. ການປະເມີນ ແລະການປະເມີນຜົນ* ຂອງ ໂຄງການລົງທຶນຂອງລັດ ມີໜ້າທີ່ໃນການກວດສອບ ໂຄງການລົງທຶນຂອງລັດ ໃນຂັ້ນຕອນທີ່ຈໍາເປັນ. ແນວທາງພື້ນຖານຂອງການ ປະເມີນ ແລະການປະເມີນຜົນແມ່ນ ຄື ກັນ. ຢ່າງໃດກໍຕາມ, ການປ່ຽນແປງວັດຖຸປະສົງແມ່ນແຕກຕ່າງກັນ ໂດຍຂຶ້ນກັບປະເພດ ແລະຂັ້ນຕອນຂອງໂຄງການໃນຫົວຂໍ້ນັ້ນ.

ຕໍ່ໄປນີ້ ແມ່ນການຊີ້ແຈງເຖິງຄໍານິຍາມຂອງການປະເມີນ ແລະການປະເມີນຜົນ ຕາມລຳດັບ.

ການປະເມີນໂຄງການ: ແມ່ນສິ່ງທີ່ຕ້ອງການ ເພື່ອກວດສອບໂຄງການລົງທຶນຂອງລັດ ກ່ອນສະ ເໜີເຂົ້າແຜນແລະໃນລະຫວ່າງການຈັດຕັ້ງປະຕິບັດ ຫຼື ຄວາມຄືບໜ້າໂຄງການ, ສາມາດກວດສອບວ່າມັນ ມີຄວາມຈໍາເປັນເລີ່ມຕົ້ນ ແລະ/ຫຼື ສືບຕໍ່ຈັດຕັ້ງປະຕິບັດໂຄງການ (ກໍ່ສ້າງ) ຫຼືບໍ່. ມັນຍັງກວດສອບວ່າມີ ຄວາມຄຸ້ມຄ່າໃນການຈັດສັນງົບປະມານການລົງທຶນລັດ ຫຼືບໍ່, ແລະ ຖ້າຄຸ້ມຄ່າ, ມັນຄວນຈະໄດ້ຮັບການຈັດ ສັນງົບປະມານເທົ່າໃດໃນສຶກຍົງງົບປະມານຕໍ່ໄປ.

ການປະເມີນໂຄງການ ແມ່ນມີຢູ່ 2 ຂັ້ນຕອນ. *ການປະເມີນແບບຂາດຕົວ* ແລະ *ການປະເມີນ ແບບສົມທຽບ*. ການປະເມີນແບບຂາດຕົວ ແມ່ນການປະເມີນແບບລະອຽດ ທີ່ເລັ່ງໃສ່ແຕ່ລະໂຄງການສະ ເພາະ, ສ່ວນການປະເມີນໂຄງການແບບສົມທຽບ ແມ່ນການສົມທຽບໂຄງການຕ່າງໆ ຢູ່ພາຍໃນຂະແໜງ ການ ຫຼືເຂດແຄວ້ນດຽວກັນ. ໃນຂະນະທີ່ການປະເມີນແບບຂາດຕົວແມ່ນເລັ່ງໃສ່ *“ການບັນລຸຜົນສໍາ ເລັດ”* ຂອງໂຄງການລົງທຶນຂອງລັດ , ການປະເມີນແບບສົມທຽບແມ່ນເລັ່ງໃສ່ *“ຄວາມສໍາຄັນ”* ຂອງມັນ ທຽບໃສ່ແຜງານ.

ການປະເມີນຜົນໂຄງການ: ແມ່ນສິ່ງທີ່ຕ້ອງການເພື່ອກວດສອບ ທັງສະພາບຂອງຄວາມສໍາ ເລັດ ແລະການດໍາເນີນງານ ແລະ ການບູລະນະຮັກສາຂອງໂຄງການ. ມັນແມ່ນການດໍາເນີນການ ເພື່ອປະສິດ ທິຜົນ ແລະຄວາມຍືນຍົງຂອງໂຄງການ. ການປະເມີນຜົນ ບໍ່ມີການກ່ຽວຂ້ອງໂດຍກົງກັບການຈັດສັນງົບປະ ມານ ການລົງທຶນລັດ. ໂດຍທົ່ວໄປ ແມ່ນເລັ່ງໃສ່ແຕ່ລະໂຄງການສະເພາະ.

3. ການປະເມີນ ແລະ ການປະເມີນຜົນແບບຂາດຕົວ.

ຂໍ້ມູນອະທິບາຍເຖິງແນວຄວາມຄິດ ແລະ ວິທີການຂອງການປະເມີນ ແລະ ການປະເມີນຜົນແບບຂາດຕົວຂອງໂຄງການລົງທຶນຂອງລັດ. ທຳອິດ ມັນອະທິບາຍແນວຄວາມຄິດ ແລະ ທິດສະດີ, ຈາກນັ້ນແມ່ນ ການອະທິບາຍວິທີການການປະເມີນ ແລະ ການປະເມີນຜົນຕົວຈິງໂດຍຮູບແບບທີ່ແນ່ນອນ.

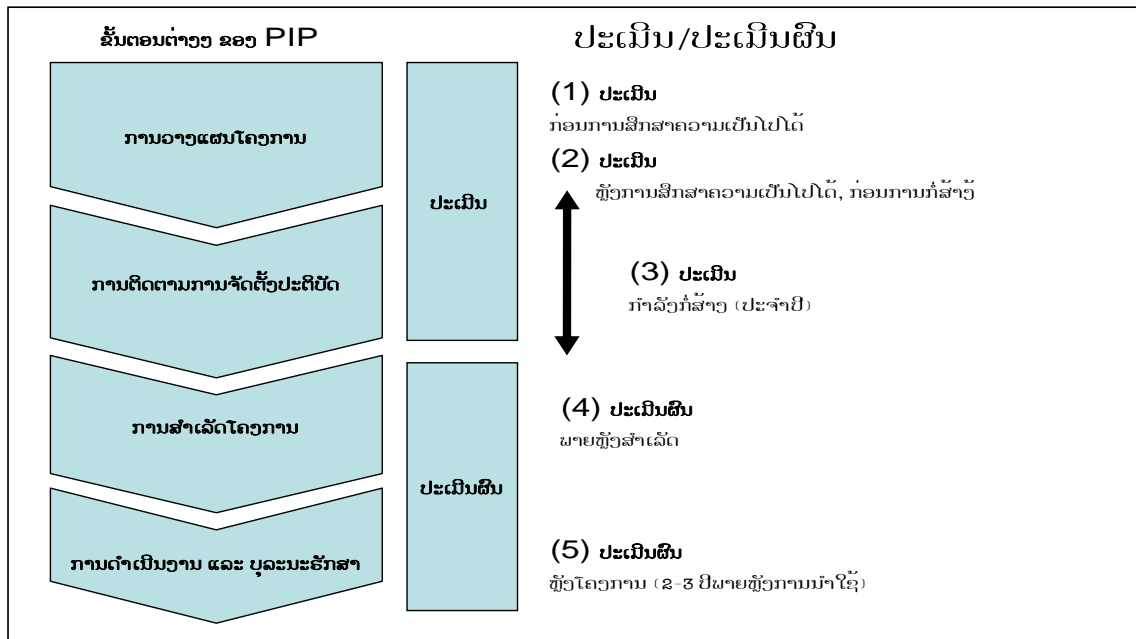
3.1 ການປະເມີນ ຫຼືການປະເມີນຜົນແບບຂາດຕົວ

ການປະເມີນ ຫຼືການປະເມີນຜົນແບບຂາດຕົວ ທັງສອງແມ່ນເລັ່ງໃສ່ໂຄງການດຽວ. ຄວາມແຕກຕ່າງກັນຂອງທັງສອງ ແມ່ນວັດຖຸປະສົງຂອງພວກມັນ. ໃນຂະນະທີ່ ການປະເມີນແບບຂາດຕົວ ມີວັດຖຸປະສົງເພື່ອປັບປຸງ, ສືບຕໍ່ໂຄງການໃໝ່ ແລະ ຈັດສັນງົບປະມານການລົງທຶນ, ການປະເມີນມີວັດຖຸປະສົງເພື່ອກວດກາຄວາມສຳເລັດ ແລະ ສະພາບການດຳເນີນງານ.

ການປະເມີນ ແລະ ການປະເມີນຜົນແບບຂາດຕົວ ແມ່ນໄດ້ດຳເນີນການຕາມລຳດັບໃນຂັ້ນຕອນຂອງການຄຸ້ມຄອງໂຄງການລົງທຶນຂອງລັດ. ການປະເມີນຜົນແບບຂາດຕົວ ແມ່ນດຳເນີນການໂດຍ ຜູ້/ພູມຄວາມ ໂດຍໄດ້ຮັບການຮ່ວມມືຈາກເຈົ້າຂອງໂຄງການ. ມັນຍັງແມ່ນແນວຄວາມຄິດລິເລີ່ມທີ່ມີການປະເມີນຜົນ ໂດຍ ຜູ້/ພູມຄວາມ, ເຖິງແມ່ນວ່າ ໃນເວລາທີ່ເຈົ້າຂອງໂຄງການສາມາດລິເລີ່ມການປະເມີນຜົນພາຍໃນ.

ຮູບຕໍ່ໄປນີ້ແມ່ນການສະແດງເຖິງການປະເມີນ ແລະ ການປະເມີນຜົນທີ່ໄດ້ດຳເນີນການໃນແຕ່ລະຂັ້ນຕອນ.

ຮູບ 2 : ການປະເມີນ ແລະ ການປະເມີນຜົນ ໃນແຕ່ລະຂັ້ນຕອນ



3.2 ແບບຟອມການປະເມີນ ແລະ ການປະເມີນຜົນແບບຂາດຕົວ.

ທັງການປະເມີນ ແລະ ການປະເມີນຜົນ ແມ່ນນຳໃຊ້ 5 ມາດຖານຂອງການປະເມີນຜົນເປັນບ່ອນອີງ. ແບບຟອມແຜ່ນປະເມີນໂຄງການແບບກະທັດຮັດ (ສປາດສ) ແມ່ນນຳໃຊ້ສຳລັບການປະເມີນແບບຂາດຕົວ ແລະ ແບບຟອມແຜ່ນປະເມີນຜົນໂຄງການແບບກະທັດຮັດ (ສແປດສ) ແມ່ນໃຊ້ສຳລັບການ ປະເມີນຜົນ.

ມີຢູ່ 10 ແບບຟອມຂອງ ສປາດສ ແລະ 5 ແບບຟອມຂອງ ສແປດສ . ຕໍ່ໄປນີ້ ແມ່ນຕາຕະລາງທີ່ອະທິບາຍເຖິງ ແບບຟອມສປາດສ ແລະ ສແປດສ ທີ່ແຕກຕ່າງກັນ :

ຕາຕະລາງ 3 : ປະເພດແບບຟອມ SPAS.

ປະເພດໂຄງການ	ເລກໝາຍແບບຟອມ	ປະເພດແບບຟອມ	ຄຸນລັກສະນະ
ໂຄງການໃໝ່	I-1	SPAS ສຳລັບໂຄງການສົ່ງເສີມວິຊາການສະເໜີໃໝ່	<ul style="list-style-type: none"> ສຳລັບໂຄງການສົ່ງເສີມວິຊາການ ສະເໜີໃໝ່ ການປະເມີນສຳລັບແບບຟອມບົດສະເໜີໂຄງການ <i>I-1” ໂຄງການສົ່ງເສີມວິຊາການ”</i> ໂຄງການສົ່ງເສີມວິຊາການທີ່ພົວພັນກັບໂຄງການກໍ່ສ້າງໃດໜຶ່ງ
	I-2	SPAS ໂຄງການໃໝ່ເພື່ອການສຶກສາຄວາມເປັນໄປໄດ້ ແລະ ການອອກແບບເບື້ອງຕົ້ນ/ການອອກແບບ ລະອຽດ	<ul style="list-style-type: none"> ສຳລັບໂຄງການ (ຫຼື ໂຄງການທີ່ມີທ່າແຮງ) ທີ່ຕ້ອງການການສຶກສາຄວາມເປັນໄປໄດ້, ການອອກແບບ ແລະ ການປະເມີນຜົນທາງດ້ານສັງຄົມ ແລະ ສິ່ງແວດລ້ອມ ໂດຍນຳໃຊ້ງົບ ປະມານ ການລົງທຶນລັດ ກ່ອນການກໍ່ສ້າງ. ການປະເມີນສຳລັບແບບຟອມບົດສະເໜີໂຄງການ <i>I-2 “ ໂຄງການສຶກສາຄວາມເປັນໄປໄດ້/ອອກແບບເບື້ອງຕົ້ນ/ອອກແບບ ລະອຽດ”</i> ປະເມີນ ທັງຄວາມຄິດໂຄງການ ແລະ ຄວາມເໝາະສົມທາງດ້ານງົບປະມານ ຂອງການສຶກສາຄວາມເປັນໄປໄດ້.
	I-3	SPAS ສຳລັບການກໍ່ສ້າງໃໝ່	<ul style="list-style-type: none"> ສຳລັບໂຄງການ ທີ່ສຳເລັດການສຶກສາຄວາມເປັນໄປໄດ້, ການອອກແບບ ແລະ ການປະເມີນຜົນທາງດ້ານສັງຄົມ ແລະ ສິ່ງແວດລ້ອມ ແລະ ກຳລັງສະເໜີເພື່ອເລີ່ມຕົ້ນການກໍ່ສ້າງດ້ວຍງົບປະມານ PIP. ການປະເມີນສຳລັບບົດສະເໜີໂຄງການ <i>I-3 “ ໂຄງການ</i>

			<p>ກໍ່ສ້າງ</p> <ul style="list-style-type: none"> ຄວາມຕ້ອງການ ໃນການວິເຄາະທາງດ້ານເສດຖະກິດ /ການເງິນ.
	I-4	SPAS ສໍາລັບການສຶກສາຄວາມເປັນໄປໄດ້ ແລະ ການກໍ່ສ້າງ	<ul style="list-style-type: none"> ສໍາລັບໂຄງການຂະໜາດນ້ອຍ ຫຼື ມີໄລຍະສັ້ນ (1 ປີ) ທີ່ຕ້ອງ ການເລີ່ມຕົ້ນການສຶກສາຄວາມເປັນໄປໄດ້,ການອອກແບບ ແລະ ການກໍ່ສ້າງໃນປົດງວກັນ. ການປະເມີນສໍາລັບບົດສະເໜີໂຄງການ I-4 “ໂຄງການສຶກ ສາຄວາມເປັນໄປໄດ້ ແລະ ການກໍ່ສ້າງ”
ໂຄງການ ຖືກໂຈະ ແລະ ພື້ນຟູ ຄືນ	I-5	SPAS ສໍາລັບໂຄງການຖືກໂຈະແລ້ວ ພື້ນຟູຄືນໃໝ່	<ul style="list-style-type: none"> ສໍາລັບໂຄງການ ທີ່ຖືກໂຈະພາຍຫຼັງທີ່ໄດ້ມີການສືບຕໍ່ກໍ່ສ້າງ ຫຼື ມີການສຶກສາຄວາມເປັນໄປໄດ້ແລ້ວຫຼາຍກວ່າ 2 ປີ. ການປະເມີນສໍາລັບບົດສະເໜີໂຄງການ I-5 “ໂຄງການ ພື້ນຟູຄືນໃໝ່” ຕ້ອງການໃຫ້ມີການທົບທວນ ຫຼື ດັດແກ້ແຜນການເບື້ອງຕົ້ນ ທີ່ມີກ່ອນທີ່ໂຄງການຖືກໂຈະ.
ໂຄງການ ໃໝ່	I-6	SPAS ສໍາລັບໂຄງການຂອງກຸ່ມບ້ານ ພັດທະນາ	<ul style="list-style-type: none"> ສໍາລັບໂຄງການຂອງກຸ່ມບ້ານພັດທະນາທີ່ສະເໜີຂໍຮຽບປະມານຜ່ານຄະນະຊື້ພັດທະນາຊຸມນະບົດ ແລະ ລິບລ້າງຄວາມທຸກ ຍາກ ການປະເມີນສໍາລັບບົດສະເໜີໂຄງການ I-6” ໂຄງການ ຂັ້ນເມືອງ/ກຸ່ມບ້ານພັດທະນາ”
ໂຄງການ ສືບຕໍ່	II-1	SPAS ສໍາຫຼັບໂຄງການສິ່ງເສີມວິຊາການ (ໂຄງການສືບຕໍ່)	<ul style="list-style-type: none"> ສໍາລັບໂຄງການ ສິ່ງເສີມວິຊາການ ທີ່ກໍາລັງຈັດຕັ້ງປະຕິບັດທີ່ ຕ້ອງການສືບຕໍ່ຈັດຕັ້ງປະຕິບັດ. ການປະເມີນສໍາລັບບົດລາຍງານຄວາມຄືບໜ້າ II-1 “ ບົດລາຍງານຄວາມຄືບໜ້າສໍາລັບໂຄງການສິ່ງເສີມວິ ຊາການ”
	II-2	SPAS ສໍາລັບການສຶກສາ ຄວາມເປັນໄປໄດ້ (ໂຄງການສືບຕໍ່)	<ul style="list-style-type: none"> ສໍາລັບໂຄງການທີ່ກໍາລັງສຶກສາຄວາມເປັນໄປໄດ້ ແລະ ອອກແບບທີ່ຕ້ອງການງົບປະມານ PIP ເພື່ອສະເໜີສືບຕໍ່ສຶກສາ ຄວາມເປັນໄປໄດ້ ແລະ ອອກແບບ ການປະເມີນສໍາລັບບົດລາຍງານຄວາມຄືບໜ້າ II-2 “ ບົດ ລາຍງານຄວາມຄືບໜ້າສໍາລັບການສຶກສາຄວາມ ເປັນໄປໄດ້/ການອອກແບບເບື້ອງຕົ້ນ/ການອອກແບບ ລະອຽດ”
	II-3	SPAS ສໍາຫຼັບໂຄງການກໍ່ ສ້າງ (ໂຄງການສືບຕໍ່)	<ul style="list-style-type: none"> ສໍາລັບໂຄງການ ທີ່ກໍາລັງດໍາເນີນການກໍ່ສ້າງທີ່ຕ້ອງການ ງົບປະມານ PIP ເພື່ອສືບຕໍ່ຈັດຕັ້ງປະຕິບັດ. ການປະເມີນບົດລາຍງານຄວາມຄືບໜ້າ II-3” ບົດລາຍ ງານ ຄວາມຄືບໜ້າສໍາລັບໂຄງການກໍ່ສ້າງ “
	II-6	SPAS ສໍາລັບສືບຕໍ່ໂຄງການຂອງຂັ້ນ ເມືອງ/ ກຸ່ມບ້ານພັດທະນາ	<ul style="list-style-type: none"> ສໍາລັບໂຄງການຂອງກຸ່ມບ້ານພັດທະນາ ສືບຕໍ່ ການປະເມີນບົດລາຍງານຄວາມຄືບໜ້າ II-6 “ ບົດລາຍງານຄວາມຄືບໜ້າສໍາລັບໂຄງການ ຂັ້ນ

			ເມືອງ/ກຸ່ມບ້ານພັດທະນາ”
--	--	--	------------------------

ຕາຕະລາງ 4 : ປະເພດ ແບບຟອມ SPES

ປະເພດ ໂຄງການ	ເລກ ໝາຍ ແບບ ຟອມ	ປະເພດແບບຟອມ	ຄຸນລັກສະນະ
ຕອນສຳເລັດ ໂຄງການ	III-1	SPES ສຳລັບການສຳເລັດ ໂຄງການສິ່ງເສີມວິຊາ ການ	<ul style="list-style-type: none"> ສຳລັບໂຄງການສິ່ງເສີມວິຊາການທີ່ສຳເລັດ. ປະເມີນຜົນແບບຟອມ III-1 " ການບົດລາຍງານການສຳເລັດ ໂຄງການ ສິ່ງເສີມວິຊາການ"
	III-2	SPES ສຳລັບການສຳເລັດ ການສຶກສາຄວາມ ເປັນໄປໄດ້/ການ ອອກແບບ	<ul style="list-style-type: none"> ສຳລັບໂຄງການທີ່ສຳເລັດການສຶກສາຄວາມເປັນໄປໄດ້ ແລະ ການ ອອກແບບແລະ ກຽມທີ່ຈະສະເໜີເພື່ອການກຳສ້າງ. ການປະເມີນຜົນແບບຟອມ III-2 " ບົດລາຍງານການສຳເລັດ ໂຄງການສຶກສາຄວາມເປັນໄປໄດ້/ການອອກແບບ"
	III-3	SPES ສຳລັບການສຳເລັດ ໂຄງການກຳສ້າງ	<ul style="list-style-type: none"> ສຳລັບໂຄງການກຳສ້າງທີ່ສຳເລັດ. ການປະເມີນສຳລັບແບບຟອມ III-3 " ບົດລາຍງານການສຳເລັດ ໂຄງການກຳສ້າງ"
	III-6	SPES ສຳລັບການສຳເລັດ ໂຄງການຂັ້ນເມືອງ/ ກຸ່ມບ້ານພັດທະນາ	<ul style="list-style-type: none"> ສຳລັບໂຄງການຂອງກຸ່ມບ້ານພັດທະນາ ການປະເມີນຜົນແບບຟອມ III-6 " ບົດລາຍງານການສຳເລັດ ໂຄງການຂັ້ນເມືອງ/ກຸ່ມບ້ານພັດທະນາ"
ຫຼັງຈາກສຳ ເລັດໂຄງການ	IV	SPES ຫຼັງຈາກໂຄງການສຳ ເລັດໄປແລ້ວໄລຍະ ໜຶ່ງ.	<ul style="list-style-type: none"> ສຳລັບໂຄງການທີ່ສຳເລັດໄປແລ້ວໄລຍະໜຶ່ງ.

ເຖິງແມ່ນວ່າ ປະເພດ ແລະຄຸນລັກສະນະ ແມ່ນມີຄວາມແຕກຕ່າງກັນ ຊຶ່ງຂຶ້ນກັບແຕ່ລະແບບຟອມ. ທັງ SPAS ແລະ SPES ມີໂຄງສ້າງທີ່ຄືກັນ ຊຶ່ງປະກອບມີ;

- ຄຳຖາມການປະເມີນ ແລະການປະເມີນຜົນ ທີ່ອີງໃສ່ 5 ມາດຖານການປະເມີນຜົນ.
- ລະບົບການໃຫ້ຄະແນນສຳລັບແຕ່ລະຄຳຖາມ, ຊຶ່ງການໃຫ້ຄະແນນແມ່ນຂຶ້ນກັບສະພາບຂອງໂຄງການ. ແນວທາງໃນການໃຫ້ຄະແນນແມ່ນໄດ້ຕິດຄັດໄວ້ ເພື່ອເປັນແນວທາງໃນການໃຫ້ຄະແນນ ສຳລັບທຸກໆຄຳຖາມ.
- ຖ້າ ແມ່ນກຳນົດແຕ່ລະຄຳຖາມ, ດັ່ງນັ້ນສາມາດອະທິບາຍໃຫ້ເຫັນເຖິງເຫດຜົນໃນການ ໃຫ້ຄະແນນ.

- ລະບົບການຈັດອັນດັບ, ຊຶ່ງໂຄງການໄດ້ຖືກຈັດອັນດັບຈາກ A ເຖິງ D, ໂດຍອີງໃສ່ ຄະແນນລວມ ທີ່ໄດ້ຈາກແຕ່ລະຄຳຖາມ. ໂຄງການ ທີ່ໄດ້ພິຈະລະນາວ່າບໍ່ທັນຄົບຖ້ວນເທື່ອ ທີ່ຖືກຈັດໃຫ້ຢູ່ໃນອັນດັບ “F” ແລະຖືກປະຕິເສດນັ້ນ ຈະຖືກສົ່ງໃຫ້ເຈົ້າຂອງໂຄງການເພື່ອພິຈະລະນາຄືນ.

3.3 ວິທີການປະເມີນ ແລະການປະເມີນຜົນແບບຂາດຕົວ.

ທັງແບບຟອມ SPAS ແລະ SPES ແມ່ນໄດ້ຖືກສ້າງຂຶ້ນໃນຮູບແບບປະເພດແບບສອບຖາມ. ມີ 10 ເຖິງ 20 ຄຳຖາມ ການປະເມີນ ຂຶ້ນກັບຮູບແບບການນຳໃຊ້. ການປະເມີນ ແລະການປະເມີນຜົນ ແມ່ນ ດຳເນີນການໂດຍການວິເຄາະສະພາບການ ແລະເງື່ອນໄຂຕ່າງໆທີ່ໂຄງການມີຢູ່ໃນປັດຈຸບັນ, ອີງຕາມ ແຕ່ລະຄຳຖາມທີ່ໄດ້ຖາມ. ໂດຍຂຶ້ນກັບລະດັບຂອງຄວາມສຳເລັດຂອງສະຖານະການຄຳຖາມ ໂຄງການ ຈະໄດ້ຄະແນນ ອີງໃສ່ໃບໃຫ້ຄະແນນທີ່ຄັດຕິດກັບແບບຟອມ.

(1) ໂຄງຮ່າງຂອງແບບຟອມ SPAS ແລະອົງປະກອບຂອງມັນ

ຕໍ່ໄປນີ້ ແມ່ນສະແດງໃຫ້ເຫັນໂຄງຮ່າງ ແລະອົງປະກອບມາດຕະຖານຂອງແບບຟອມ SPAS.

ຮູບ 3 : ແບບຟອມ ສປາດສ ແລະ ເນື້ອໃນຂອງມັນ

ແບບຟອມປະເມີນໂຄງການແບບກະທັດສັດສຳລັບໂຄງການສະເໜີໃໝ່-NSPAS
(ກ່ອນການກໍ່ສ້າງ)

ລຸ້ນໂຄງການ	ລະຫັດໂຄງການ:	ຊື່ໂຄງການ	ຄຳຖາມ	ຄຳເຫັນ	ຄະແນນ
1) ຄວາມສອດຄ່ອງ					
ມາດຖານການປະເມີນຜົນ	ຊຸດປະສົງຂອງໂຄງການໄດ້ຖືກກຳນົດໄວ້ຢ່າງຈະແຈ້ງແລະເໝາະສົມບໍ?	ຄຳຖາມ	ຄຳຖາມການປະເມີນຜົນ		
ປະເພດການປະເມີນຜົນ	ບັນດາຕົວຊີ້ບອກເຖິງຈຸດປະສົງໂຄງການຢ່າງຖືກຕ້ອງ ຫຼືບໍ່?				
	ເປົ້າໝາຍລວມໂຄງການ ແລະ ເປົ້າໝາຍລວມໂຄງການລະອອງ ໄດ້ລະບຸເຖິງບັນດາຜູ້ໄດ້ຮັບຜົນປະໂຫຍດ ຫຼືບໍ່?	ຄຳເຫັນ			
	ບັນດາຜູ້ໄດ້ຮັບຜົນປະໂຫຍດ ຂະໜາດຂອງໂຄງການ ສອດຄ່ອງກັບຄວາມຕ້ອງການຂອງບັນດາຜູ້ໄດ້ຮັບຜົນປະໂຫຍດ ຫຼືບໍ່?			ຄະແນນ	
	ຈຸດປະສົງໂຄງການສອດຄ່ອງກັບຄວາມຕ້ອງການຂອງບັນດາຜູ້ໄດ້ຮັບຜົນປະໂຫຍດ ຫຼືບໍ່?				
	ຄວາມເໝາະສົມຂອງການຄັດເລືອກທີ່ຕັ້ງໂຄງການ ສະຖານທີ່ຕັ້ງໂຄງການ ໄດ້ຖືກຄັດເລືອກຢ່າງເໝາະສົມທາງດ້ານຍຸດທະສາດ ຫຼືບໍ່?				
	ບັນດາຂໍ້ມູນທີ່ຈຳເປັນ ເຊັ່ນ : ຄ່າໃຊ້ຈ່າຍ, ຜົນຕອບແທນ ແລະ ມາດຖານການລິ້ງຄືນຕ່າງໆ ມີຄວາມໜ້າເຊື່ອຖື ແລະ ໄດ້ນຳໃຊ້ວິທີການທີ່ເໝາະສົມຄິດໄລ່ (ວິທີຄິດຄາ ລ່ວນສູດ, ກໍລະນີມີໄມ້ໂຄງການ, ວິທີມູນຄ່າປະຈຸບັນສຸດທິ)?				
	ອັດຕາສ່ວນ B/C ໃຫຍ່ກວ່າ 1 (ຫຼື NPV > 0, ຫຼື IRR > r) ບໍ່?				
2) ຄວາມເປັນໄປໄດ້ຂອງປະສິດທິຜົນ					
	ຈຸດປະສົງຂອງໂຄງການ ແລະ ໝາກຜົນ ໝາກຜົນຂອງໂຄງການ ໄດ້ຖືກກຳນົດໄວ້ຢ່າງຟັງຟັງ ຫຼື ເພື່ອເຮັດໃຫ້ບັນລຸຈຸດປະສົງໂຄງການ?				
3) ຄວາມເປັນໄປໄດ້ທາງດ້ານປະສິດທິພາບ					
	ມູນຄ່າໂຄງການ ການຄາດຄະເນມູນຄ່າໂຄງການ ມີຄວາມເໝາະສົມ ແລະ ໜ້າເຊື່ອຖືໄດ້ບໍ່?				
	ແຜນການສະເໜີອະນຸມັດງົບປະມານ ຢູ່ໃນງົບປະມານປະຈຸບັນ ຫຼືບໍ່ ?				
	ຕາຕະລາງເວລາ ຕາຕະລາງເວລາຂອງການດຳເນີນກິດຈະກຳລິມເຫດລິມຜົນ ຫຼືບໍ່?				
	ຄຸນນະພາບຂອງວຽກງານ ບັນດາແຮງງານ/ວັດສະດຸອຸປະກອນ/ເຕັກໂນໂລຢີ ທີ່ຕ້ອງການ ສຳລັບວຽກງານ ແມ່ນພຽງພໍ ຫຼືບໍ່ ເພື່ອເຮັດໃຫ້ບັນລຸ ໝາກຜົນຂອງໂຄງການ?				
4) ຜົນກະທົບ					
	ຜົນສະທ້ອນດ້ານລົບທາງດ້ານສັງຄົມ ແລະ ສິ່ງແວດລ້ອມ ຜົນສະທ້ອນດ້ານລົບທາງດ້ານສັງຄົມ ແລະ ສິ່ງແວດລ້ອມ ຮ້າຍແຮງ ຫຼືບໍ່?				
	ມາດຕະການແກ້ໄຂປະເຜີນທາງດ້ານສັງຄົມ ແລະ ສິ່ງແວດລ້ອມ ມີແຜນມາດຕະການແກ້ໄຂປະເຜີນທາງດ້ານສັງຄົມ ແລະ ສິ່ງແວດລ້ອມ ຫຼືບໍ່ ?				
5) ຄວາມຍືນຍົງ					
	ໄດ້ມີແຜນນຳໃຊ້ ແລະ ບູລະນະຮັກສາ ທີ່ລະບຸເຖິງຄວາມຍືນຍົງທາງດ້ານ ການເງິນ ຢ່າງຊັດເຈນ ບໍ່?				
	ຄວາມຍືນຍົງທາງດ້ານການເງິນ ໄດ້ມີແຜນນຳໃຊ້ ແລະ ບູລະນະຮັກສາ ທີ່ລະບຸເຖິງຄວາມຍືນຍົງທາງດ້ານເຕັກນິກ ແລະ ວັດຖຸກໍ່ສ້າງຢ່າງຊັດເຈນບໍ່?			ຄະແນນລວມ	
	ຄວາມຍືນຍົງທາງດ້ານການຈັດຕັ້ງ ໄດ້ມີແຜນນຳໃຊ້ ແລະ ບູລະນະຮັກສາ ທີ່ລະບຸເຖິງອົງການແລະ/ຫຼື ກຸ່ມ ຮັບຜິດຊອບ ຢ່າງຊັດເຈນ ບໍ່?				
	ຄຳເຫັນແນະນຳ			ອັນດັບ	
ຄຳເຫັນແນະນຳ					

ຜູ້ປະເມີນຈະໃຫ້ຄະແນນແຕ່ລະຄຳຖາມການປະເມີນຜົນ, ທີ່ພົວພັນເຖິງບາງມາດຖານການປະເມີນຜົນ ແລະ ບາງປະເພດ. ພາຍຫຼັງໃຫ້ຄະແນນແລ້ວ, ຜູ້ປະເມີນຈະອະທິບາຍເຖິງເຫດຜົນຊຶ່ງສະແດງໃນຖັນຄຳເຫັນ. ພາຍຫຼັງທີ່ໄດ້ກວມເອົາທຸກໆຄຳຖາມແລ້ວ ແມ່ນການບວກຄະແນນທັງໝົດ. ຈາກນັ້ນ ຄະ

ແນວນວມຈະໄດ້ຖືກທຽບກັບຕາຕະລາງການຈັດອັນດັບເພື່ອຈັດອັນດັບໃຫ້ເໝາະສົມ.

ພາຍຫຼັງການວິເຄາະອັນດັບທັງໝົດ ແລະຜົນຂອງການປະເມີນຂອງແຕ່ລະຄຳຖາມ, ຈາກນັ້ນ ຜູ້ປະເມີນຈະໃຫ້ຄຳແນະນຳຕໍ່ກັບໂຄງການ ແລະໃນເວລາດຽວກັນບົດຮຽນທີ່ໄດ້ຮຽນກໍສາມາດນຳໃຊ້ໄດ້ກັບໂຄງການອື່ນໆອີກ.

(2) ການໃຫ້ຄະແນນ

ໃບໃຫ້ຄະແນນ ແມ່ນສະແດງເຖິງສະພາບການຕ່າງໆຂອງໂຄງການສຳລັບແຕ່ລະຄຳຖາມການປະເມີນຜົນ. ຄະແນນຈະສູງຂຶ້ນ ເມື່ອສະພາບການຂອງໂຄງການດີສົມບູນ. ຕໍ່ໄປນີ້ ແມ່ນການສະແດງໃຫ້ເຫັນຕາຕະລາງການໃຫ້ຄະແນນ ແລະການໃຫ້ຄຳເຫັນສຳຫຼັບບາງຄຳຖາມການປະເມີນຜົນ.

ຮູບ 4 : ໂຄງສ້າງຂອງມາດຖານການໃຫ້ຄະແນນ ສປາດສ

1. ຄວາມສອດຄ່ອງ		ຄະແນນ
ຄວາມກົມກຽວ 1: ຈຸດປະສົງຂອງໂຄງການໄດ້ຖືກກຳນົດໄວ້ຢ່າງຈະແຈ້ງແລະເໝາະສົມບໍ່?		
ບໍ່ໄດ້ກຳນົດຈຸດປະສົງຂອງໂຄງການໄວ້	0	
ຈຸດປະສົງຂອງໂຄງການ, ເປົ້າໝາຍ ແລະ ບັນດາຕົວແທນແຕ່ໄລຍະເວລາຂອງໂຄງການ ແຕ່ມັນເປັນການຍາກ ທີ່ຈະບັນລຸ ໃນເວລາໂຄງການສິ້ນສຸດ.	1-3	
ໄດ້ກຳນົດຈຸດປະສົງຂອງໂຄງການ, ເປົ້າໝາຍ ແລະ ບັນດາຕົວແທນແຕ່ໄລຍະເວລາຂອງໂຄງການ ແຕ່ມັນເປັນການຍາກ ທີ່ຈະບັນລຸ ໃນເວລາໂຄງການສິ້ນສຸດ.	4-9	
ຈຸດປະສົງຂອງໂຄງການ, ເປົ້າໝາຍ ແລະ ບັນດາຕົວແທນໄດ້ຖືກກຳນົດຢ່າງຊັດເຈນ ແລະເໝາະສົມ	10	

ຕາມປົກກະຕິແລ້ວ, ຈະມີລະຫວ່າງຂອງການໃຫ້ຄະແນນ ສຳລັບແຕ່ລະສະພາບການທີ່ ອາດເປັນໄປໄດ້ຂອງໂຄງການ. ໂດຍອີງຕາມສະພາບການຕົວຈິງ, ຜູ້ປະເມີນຕ້ອງໃຫ້ຄະແນນທີ່ເໝາະສົມໃນລະຫວ່າງຂອງການໃຫ້ຄະແນນນັ້ນ. ຖ້າສະພາບການຕົວຈິງພິຈະລະນາເຫັນວ່າໄກ້ຄຽງກັບສະພາບການທີ່ອາດເປັນໄປໄດ້ທີ່ດີກວ່າ ຈະໃຫ້ຄະແນນຫຼາຍກວ່າໃນລະຫວ່າງຂອງການໃຫ້ຄະແນນທີ່ໄດ້ກຳນົດໄວ້. ຖ້າສະພາບການຕົວຈິງພິຈະລະນາເຫັນວ່າໄກ້ກັບສະພາບການທີ່ອາດເປັນໄປໄດ້ທີ່ຈະຮ້າຍແຮງກວ່າການໃຫ້ຄະແນນກໍຈະໜ້ອຍກວ່າ ໃນລະຫວ່າງຂອງການໃຫ້ຄະແນນທີ່ໄດ້ກຳນົດໄວ້.

ພາຍຫຼັງ ໄດ້ພິຈະລະນາຄະແນນແລ້ວ, ການສະຫຼຸບຄະແນນຕ້ອງໄດ້ຂຽນລົງໃນແບບຟອມ SPAS. ຈາກນັ້ນ ຕ້ອງໃຫ້ຄຳເຫັນເຖິງເຫດຜົນໃນການໃຫ້ຄະແນນ. ດັ່ງນັ້ນ, ຜົນຂອງການໃຫ້ຄະແນນ ແລະຄຳເຫັນຕ້ອງພົວພັນກັນ.

ຮູບ 5 : ຄະແນນ ແລະ ຄຳເຫັນຢູ່ໃນ ສປາດສ

ຊື່ຂອງພະນັກງານປະເມີນ:

ປະເພດ	ຄຳຖາມ	ຄຳເຫັນ	ຄະແນນ
1) ຄວາມສອດຄ່ອງ			
ຄວາມກົມກຽວ	ຈຸດປະສົງຂອງໂຄງການໄດ້ຖືກກຳນົດໄວ້ຢ່າງຈະແຈ້ງແລະເໝາະສົມບໍ່?		
	ບັນດາຕົວຊີ້ບອກໄດ້ຖືກບອກເຖິງຈຸດປະສົງໂຄງການຢ່າງຖືກຕ້ອງ ຫຼືບໍ່?		
	ເປົ້າໝາຍລວມໂຄງການສອດຄ່ອງກັບຈຸດປະສົງຂອງໂຄງການບໍ່?		

ເຫດຜົນ ໃນການໃຫ້ຄະແນນ

ຜົນຂອງການໃຫ້ຄະແນນ ທີ່ໄດ້ວິເຄາະໃນໃບໃຫ້

(3) ການຈັດອັນດັບ

ລະບົບການຈັດອັນດັບ ແມ່ນນຳສະເໜີເພື່ອເປັນແນວທາງໃນການສະຫຼຸບຄະແນນໃນແບບຟອມ SPAS ແລະ SPES. ການຈັດອັນດັບ ແມ່ນເລີ່ມຈາກ A ເຖິງ D ແລະ F ແມ່ນສຳລັບໂຄງການທີ່ບໍ່ທັນສົມບູນຄັກແນ່ ແລະຖືກປະຕິເສດ.

ພາຍຫຼັງ ຄຳຖາມທັງໝົດໄດ້ຮັບການໃຫ້ຄະແນນ ແລະໃຫ້ຄຳເຫັນຕໍ່ການໃຫ້ຄະແນນນັ້ນແລ້ວ, ຄະແນນດັ່ງກ່າວຈະບວກກັນເຂົ້າເປັນຄະແນນລວມ². ຈາກນັ້ນ, ຄະແນນລວມຈະໄດ້ເອົາມາທຽບໃສ່ກັບຕາຕະລາງການຈັດອັນດັບໃນໃບໃຫ້ຄະແນນ. ຕໍ່ໄປນີ້ ແມ່ນສະແດງເຖິງຕາຕະລາງການຈັດອັນດັບໃນແບບຟອມ SPAS ກ່ອນການກໍ່ສ້າງ.

ຮູບ 6 : ແຜນຜັງການຈັດອັນດັບ ຂອງ ສປາດສ

ຄະແນນລວມ ແລະການຈັດປະເພດຄັ້ງສຸດທ້າຍ (ໃນເວລາປະເມີນ NSPAS ຄັ້ງສຸດທ້າຍ ກ່ອນການຈັດຕັ້ງປະຕິບັດ)	ອັນດັບ
ຫຼາຍກວ່າ 205 ຄະແນນ	A
ລະຫວ່າງ 169 ຫາ 204 ຄະແນນ	B
ລະຫວ່າງ 133 ຄະແນນ ຫາ 168 ຄະແນນ	C
ຕໍ່າກວ່າ 132 ຄະແນນ	D
ມາດຖານໃດໜຶ່ງຂ້າງເທິງ ມີຄະແນນ ແຕ່ 0 ຫາ 3 (ຄະແນນໃນມາດຖານ ຄວາມເປັນໄປໄດ້ທາງດ້ານປະສິດທິຜົນ ຕໍ່າກວ່າ 15)	F

ຜົນການຈັດອັນດັບ

ລະດັບຄະແນນລວມ

ຄະແນນຈະຫຍັບເຂົ້າໄກ້ A ເມື່ອຄະແນນລວມສູງຂຶ້ນ. ໃນແບບຟອມ SPAS ສຳຫຼັບໂຄງການກ່ອນການກໍ່ສ້າງ, ຖ້າຄະແນນລວມກັນແລ້ວຫຼາຍກວ່າ 205 ຄະແນນ, ໂຄງການຈະຖືກຈັດເປັນອັນດັບ A.

² ໂດຍຂຶ້ນກັບແບບຟອມທີ່ນຳໃຊ້, ມີບາງຂໍ້ຍົກເວັ້ນ. I-2 ສະປາດ ກ່ອນການສຶກສາ ຄວາມເປັນໄປໄດ້ ແລະ II-2 ສະປາດ ໃນຊ່ວງກຳລັງ ສຶກສາຄວາມເປັນໄປໄດ້ ມີແນວທາງທີ່ຕ່າງກັນ. ໃຫ້ເບິ່ງພາກ ທີ່ກ່ຽວຂ້ອງສຳລັບລາຍລະອຽດຕ່າງໆ.

ຖ້າຄະແນນລວມແມ່ນຢູ່ໃນລະຫວ່າງ 169-204 ຄະແນນ, ໂຄງການຈະຖືກຈັດເປັນອັນດັບ B ແລະ ອື່ນໆ.

ຖ້າໂຄງການໄດ້ 0 ຄະແນນ ຫຼືວ່າຄະແນນແມ່ນຢູ່ໃນລະຫວ່າງຄະແນນຕໍ່າທີ່ສຸດຂອງສ່ວນທີ 2 (ໃນກໍລະນີຄະແນນ 10 ແມ່ນສູງສຸດ, ຄະແນນຕໍ່າທີ່ສຸດຂອງສ່ວນທີ 2 ແມ່ນ 03) **ຢູ່ໃນຄໍາຖາມໃດຄໍາຖາມໜຶ່ງ**, ຈະຈັດອັນດັບເປັນ “F” ເຖິງແມ່ນວ່າ ຜົນລວມຈະມີຄະແນນໃດໜຶ່ງກໍຕາມ.

ຕ້ອງມີຂໍ້ສັງເກດວ່າ ຄະແນນລວມສູງສຸດຂອງ SPAS ແລະ SPES ແມ່ນແຕກຕ່າງກັນ, ດັ່ງນັ້ນ ການພົວພັນຂອງການໃຫ້ຄະແນນ ແລະການຈັດອັນດັບແມ່ນປ່ຽນແປງຂຶ້ນກັບແບບຟອມ.

ຕາຕະລາງຕໍ່ໄປນີ້ ແມ່ນສະແດງໃຫ້ເຫັນອັນດັບຕ່າງໆທີ່ຕ້ອງການຄະແນນເປັນສ່ວນຮ້ອຍ (%) (ຄະແນນເຕັມແມ່ນ 100%), ແລະສະພາບການທີ່ອາດເປັນໄປໄດ້ ແລະການວິເຄາະໂຄງການ.

ຕາຕະລາງ 5 : ມາດຖານການໃຫ້ຄະແນນ ແລະ ການຈັດອັນດັບ ສປາດສ

ຜົນການຈັດອັນດັບ	ຄະແນນເປັນສ່ວນຮ້ອຍ (%)	ສະພາບການທີ່ໄປ	ການວິເຄາະ ແລະ ການດໍາເນີນງານ
A	ຫຼາຍກວ່າ 85%	ໂຄງການ (ຫຼືທ່າແຮງຂອງໂຄງການ) ແມ່ນຢູ່ໃນເງື່ອນໄຂທີ່ດີ. ມັນສາມາດຈັດຕັ້ງປະຕິບັດຢ່າງມີປະສິດທິຜົນ ແລະມີປະສິດທິພາບ ຖ້າຖືກປະມານ ການລົງທຶນລັດໄດ້ຮັບການອະນຸມັດ.	ພະຍາຍາມປັບປຸງຈຸດບົກຜ່ອງທີ່ມີອອຍ. ຮັບປະກັນວ່າ ການຈັດຕັ້ງປະຕິບັດໂຄງການ ແມ່ນໄປຕາມແຜນການປະຈຸບັນ.
B	71% ເຖິງ 85%	ໂຄງການ (ຫຼືທ່າແຮງຂອງໂຄງການ) ແມ່ນຢູ່ໃນເງື່ອນໄຂທີ່ດີບານກາງ, ເຖິງແມ່ນວ່າໄດ້ຖືກແນະນຳໃຫ້ມີການປັບປຸງບາງດ້ານກ່ອນການຈັດຕັ້ງປະຕິບັດ. ໂຄງການອາດຈະມີຂໍ້ຫຍຸ້ງຍາກບາງຢ່າງຖ້າມີການຈັດຕັ້ງປະຕິບັດຕາມທີ່ເປັນຢູ່ໃນປັດຈຸບັນ.	ພະຍາຍາມປັບປຸງໂຄງການຕາມບູລິມະສິດຂອງການປັບປຸງໂດຍອີງໃສ່ຂໍ້ສະເໜີແນະ. ເມື່ອຈັດຕັ້ງປະຕິບັດໃຫ້ເອົາໃຈເປັນພິເສດຈຸດຕ່າງໆທີ່ຖືວ່າ ເປັນຈຸດບົກຜ່ອງ.
C	56% ເຖິງ 70%	ໂຄງການ (ຫຼືທ່າແຮງຂອງໂຄງການ) ແມ່ນບໍ່ຢູ່ໃນເງື່ອນໄຂທີ່ດີ ແລະໄດ້ມີການແນະນຳໃຫ້ມີການປັບປຸງຫຼາຍດ້ານກ່ອນຈັດຕັ້ງປະຕິບັດ. ໂຄງການ ອາດຈະມີຂໍ້ຫຍຸ້ງຍາກຫຼາຍໆຢ່າງ ຖ້າມີການຈັດຕັ້ງປະຕິບັດຕາມທີ່ເປັນຢູ່ໃນປັດຈຸບັນ.	ຢ່າງໃດກໍຕາມ, ແນະນຳໃຫ້ມີການປ່ຽນແຜນການກ່ອນຈັດຕັ້ງປະຕິບັດ. ຖ້າມີຫຼາຍຂໍ້ຫຍຸ້ງຍາກ, ແນະນຳໃຫ້ອອກແບບໂຄງການຄືນໃໝ່ເລີ່ມຈາກແນວຄວາມຄິດໂຄງການ
D	ໜ້ອຍກວ່າ 55%	ໂຄງການ (ຫຼືທ່າແຮງຂອງໂຄງການ) ແມ່ນຢູ່ໃນເງື່ອນໄຂທີ່ຂໍ້ລ້າຍທີ່ສຸດ ແລະມີການແນະນຳຢ່າງໜັກແໜ້ນວ່າ ຕ້ອງມີການພິຈະລະນາຄືນໃໝ່. ແນ່ນອນວ່າໂຄງການຈະບໍ່ມີປະ	ແນະນຳຢ່າງໜັກແໜ້ນວ່າໃຫ້ອອກແບບໂຄງການຄືນໃໝ່ທັງໝົດ.

		ສິດທິຜົນ ແລະບໍ່ມີປະສິດທິພາບຖ້າມີການຈັດຕັ້ງປະຕິບັດຕາມທີ່ເປັນ ຢູ່ໃນປັດຈຸບັນ.	
F		ໂຄງການແມ່ນພົບພໍ້ກັບຄວາມເສຍຫາຍທີ່ຮ້າຍແຮງທີ່ສຸດ ຢ່າງໜ້ອຍໃນໜຶ່ງດ້ານຂອງໂຄງການ.ໂຄງການຈະຖືກສົ່ງຄືນໃຫ້ເຈົ້າຂອງໂຄງການເພື່ອພິຈະລະນາຄືນຈຸດຮ້າຍແຮງດັ່ງກ່າວຈາກນັ້ນ ຈະໄດ້ມີການປະເມີນຄືນ.ຖ້າຄວາມເສຍຫາຍດັ່ງກ່າວບໍ່ສາມາດແກ້ໄຂໄດ້, ໂຄງການຈະຖືກປະຕິເສດ.	ຕ້ອງອອກແບບຄືນໃໝ່ໃນຈຸດທີ່ເສຍຫາຍ ແລະຕ້ອງຮັບການປະເມີນຄືນໃໝ່ກ່ອນຈະດຳເນີນການຕໍ່.

ມີຄວາມເປັນໄປໄດ້ທີ່ດີທີ່ສຸດ ຖ້າທຸກໆໂຄງການສາມາດໄດ້ອັນດັບ “A”. ຢ່າງໃດກໍຕາມ, ໃນຕົວຈິງແລ້ວ ບໍ່ແມ່ນວ່າທຸກໆໂຄງການສາມາດຈັດອັນດັບເປັນ “A” ໄດ້, ຍິ່ງໄປກວ່ານັ້ນ, ຖ້າການປະເມີນ ຫຼືການປະເມີນຜົນມີການພັດທະນາໃຫ້ຂະຫຍາຍຕົວດີຂຶ້ນ; ຜົນຂອງການປະເມີນກໍຈະເຄັ່ງຄັດຂຶ້ນຕື່ມອີກ. ໃນທີ່ສຸດ, ທຸກໆໂຄງການທີ່ຢູ່ໃນອັນດັບ “A” ແລະ “B” ອາດຈະແມ່ນເປົ້າໝາຍທີ່ດີທີ່ສຸດ ສຳລັບການປັບປຸງໂຄງການລົງທຶນຂອງລັດ.

(4) ການປັບປຸງໂຄງການໃນຂະບວນການການປະເມີນ.

ໜຶ່ງໃນບັນດາວັດຖຸປະສົງຂອງການປະເມີນແບບຂາດຕົວ ແມ່ນການຊອກຫາວ່າ ໂຄງການນັ້ນມີຄວາມຈຳເປັນຕ້ອງປັບປຸງເພີ່ມຫຼືບໍ່. ດັ່ງນັ້ນ, ຢູ່ໃນຂະບວນການຂອງການປະເມີນຕ້ອງມີການປຶກສາຫາລືລະຫວ່າງ MPI/DPI ແລະເຈົ້າຂອງໂຄງການ ເພື່ອຊອກຫາມາດຕະການແກ້ໄຂບັນຫາຕ່າງໆຂອງໂຄງການທີ່ມີການພົວພັນກັບຜົນຂອງການປະເມີນໃນແບບຟອມ SPAS ແລະຄຳເຫັນຕ່າງໆ.

ຖ້າເປັນໄປໄດ້ການປັບປຸງ ໂດຍຜ່ານມາດຕະການແກ້ໄຂເຫຼົ່ານີ້, ໂຄງການຈະຖືກປະເມີນຄືນ ແລະບອກຜົນທີ່ໄດ້ປັບປຸງນັ້ນ. ຖ້າອັນດັບດີຂຶ້ນ, ອັນດັບທີ່ດີຂຶ້ນນັ້ນຈະຖືວ່າເປັນອັນດັບຫຼ້າສຸດຂອງໂຄງການ. ຄວາມພະຍາຍາມໃນການປັບປຸງອາດຈະສືບຕໍ່ຈົນກວ່າຜົນການປະເມີນຂອງ SPAS ຈະຖືກສົ່ງໃຫ້ຜູ້ມີສິດຕັດສິນ.

(5) ການພົວພັນຂອງນ້ຳໜັກໃນແຕ່ລະມາດຕະຖານ ແລະອັນດັບຄະແນນໃນແຕ່ລະແບບຟອມ

ດັ່ງທີ່ໄດ້ກ່າວໃນຂໍ້ 3.2, ແບບຟອມຂອງ SPAS ແລະ SPES ແມ່ນມີຫຼາຍປະເພດ ເພື່ອໃຫ້ເໝາະ ກັບວັດຖຸປະສົງຂອງການປະເມີນ/ການປະເມີນຜົນຂອງແຕ່ລະໂຄງການ ແລະຂັ້ນຕອນຂອງມັນ. 5 ມາດ ຖານການປະເມີນຜົນ ແມ່ນໄດ້ຖືກນຳໃຊ້ໃນທຸກໆແບບຟອມ, ແຕ່ວ່າມັນຂຶ້ນກັບປະເພດ ແລະຂັ້ນຕອນໂຄງການ, ແຕ່ລະມາດຕະຖານມີຄວາມສຳຄັນແຕກຕ່າງກັນໄປ, ດັ່ງນັ້ນ ນ້ຳໜັກມີຜົນກະທົບທີ່ສຳຄັນ ຕໍ່ ກັບຄະແນນລວມທີ່ໄດ້ມີການກຳນົດຂຶ້ນ.

ໂດຍທົ່ວໄປແລ້ວ, ຄຳນິຍາມດັ່ງຕໍ່ໄປນີ້ ແມ່ນໄດ້ຖືກນຳໃຊ້ເພື່ອເປັນແນວທາງສຳຫຼັບການໃຫ້ນ້ຳໜັກໃນ

ແຕ່ມາດຕະຖານ.

ຕາຕະລາງ 6 : ແນວທາງຂອງການຖ່ວງນ້ຳໜັກ ໂດຍຂັ້ນຕອນໂຄງການ

ຂັ້ນຕອນໂຄງການ	ຈຸດສຳຄັນຕ່າງໆ (ນ້ຳໜັກ ທີ່ສູງກວ່າ)
ໂຄງການໃໝ່ (ກ່ອນການຈັດຕັ້ງປະຕິບັດ)	<ul style="list-style-type: none"> ການພິສູດເຖິງຄວາມສອດຄ່ອງ ແລະຄວາມຈຳເປັນຂອງໂຄງການ ຍັ້ງຢືນຄວາມເປັນໄປໄດ້ຂອງປະສິດທິຜົນ. ມີຄວາມຄິດໃນການດຳເນີນການ ແລະການບູລະນະຮັກສາໂຄງການ (ໂດຍສະເພາະອົງການຈັດຕັ້ງທີ່ຈະຮັບຜິດຊອບ) ຢູ່ໃນຂັ້ນຕອນການວາງແຜນ (ຄວາມຍືນຍົງຂອງໂຄງການ)
ໂຄງການຖືກໂຈະ ແລ້ວຟື້ນຟູຄືນ (ພາຍຫຼັງຖືກໂຈະ)	<ul style="list-style-type: none"> ຄວາມສອດຄ່ອງຂອງໂຄງການ ໂດຍອີງໃສ່ແຜນການ ແລະເປົ້າໝາຍການພັດທະນາຫຼ້າສຸດ. ຄາດໝາຍຂອງປະສິດທິຜົນ ແລະປະສິດທິພາບຂອງໂຄງການ ອີງໃສ່ແຜນການດັດແກ້. ຜົນກະທົບດ້ານລົບທາງດ້ານສັງຄົມ ແລະສິ່ງແວດລ້ອມ ທີ່ເກີດຂຶ້ນໃນໄລຍະໂຄງການຖືກໂຈະ ຫຼືທີ່ຄາດວ່າຈະເກີດຂຶ້ນ ເມື່ອໂຄງການມີການຟື້ນຟູຄືນ.
ສືບຕໍ່ (ໃນໄລຍະຈັດຕັ້ງປະຕິບັດ)	<ul style="list-style-type: none"> ປະສິດທິພາບ (ຕາຕະລາງເວລາ, ມູນຄ່າ, ຄຸນນະພາບຂອງໜ້າວຽກ) ຂອງໂຄງການ ປະສິດທິຜົນ ຫຼືຈຸດປະສົງໂຄງການຈະບັນລຸ ຫຼືບໍ່ ຜົນກະທົບດ້ານລົບທາງດ້ານສັງຄົມ ແລະສິ່ງແວດລ້ອມ ທີ່ເກີດຂຶ້ນໃນໄລຍະຈັດຕັ້ງປະຕິບັດ.
ການສຳເລັດໂຄງການ	<ul style="list-style-type: none"> ຄວາມສຳເລັດ ຂອງຈຸດປະສົງໂຄງການ (ປະສິດທິຜົນ) ມີແຜນການລະອຽດໃນການດຳເນີນງານ/ບູລະນະຮັກສາໂຄງການ (ຄວາມຍືນຍົງ) ຜົນກະທົບດ້ານລົບ ທາງດ້ານສັງຄົມ ແລະສິ່ງແວດລ້ອມ ທີ່ເກີດຂຶ້ນໃນໄລຍະຈັດຕັ້ງປະຕິບັດ ຫຼືອາດຈະເກີດຂຶ້ນໃນໄລຍະການດຳເນີນໂຄງການ.
ການດຳເນີນໂຄງການ	<ul style="list-style-type: none"> ຜົນຂອງການດຳເນີນໂຄງການ ແລະຄວາມຄືບໜ້າຂອງການບູລະນະຮັກສາ (ຄວາມຍືນຍົງ) ຄວາມສຳເລັດຂອງເປົ້າໝາຍລວມ (ຄວາມສອດຄ່ອງ) ຜົນກະທົບດ້ານລົບ ທາງດ້ານສັງຄົມ ແລະສິ່ງແວດລ້ອມ ທີ່ເກີດຂຶ້ນໃນໄລຍະການດຳເນີນໂຄງການ.

ຕາຕະລາງ 7 : ແນວທາງ ຂອງມາດຕະຖານຂອງການໃຫ້ນ້ຳໜັກ ໂດຍອີງຕາມປະເພດໂຄງການ

ປະເພດໂຄງການ	ຈຸດສຳຄັນ ຕ່າງໆ
ໂຄງການສົ່ງເສີມວິຊາການ	<ul style="list-style-type: none"> ຄວາມຍືນຍົງ ຂອງຄວາມຄືບໜ້າ ທາງດ້ານວິຊາການ (ໂດຍທົ່ວໄປແລ້ວ ຜົນກະທົບທາງດ້ານສັງຄົມ ແລະສິ່ງແວດລ້ອມ ບໍ່ມີໃນໂຄງການສົ່ງເສີມວິຊາການ, ດັ່ງນັ້ນ ບໍ່ມີຄຳຖາມປະເມີນທາງດ້ານນີ້)
ການສຶກສາຄວາມເປັນໄປໄດ້ ແລະການອອກແບບສຳລັບການກໍ່ສ້າງ	<ul style="list-style-type: none"> ການປະເມີນໂຄງການ (ຄາດໝາຍການກໍ່ສ້າງ) ແລະການສຶກສາຄວາມເປັນໄປໄດ້ຂອງມັນ ແມ່ນໄດ້ເຮັດແຍກຕ່າງຫາກ. ດັ່ງນັ້ນ ຈຶ່ງມີການສ້າງມາດຕະຖານ “ການສຶກສາ ຄວາມເປັນໄປໄດ້ ແລະການອອກແບບ” ສະເພາະ ທັງໂຄງການ ແລະການສຶກສາຄວາມເປັນໄປໄດ້ຕ້ອງມີຄະແນນເຖິງໃນລະດັບທີ່ຕ້ອງການ. ການຈັດອັນດັບແມ່ນອີງໃສ່ອັນດັບທີ່ກວ່າຄວາມສຳເລັດ (ຕົວຢ່າງ ຖ້າໂຄງການໄດ້ຖືກຈັດອັນດັບແມ່ນ “A” ແລະການສຶກສາຄວາມເປັນໄປໄດ້ ແມ່ນໄດ້ “C”, ຈະຖືວ່າ ອັນດັບທີ່ໄດ້ໂດຍລວມແມ່ນ “C”)

	<ul style="list-style-type: none"> ສຳລັບແບບຟອມ SPAS ໂຄງການໃນໄລຍະການສຶກສາຄວາມເປັນໄປໄດ້ ແລະອອກແບບ (II-2), ຈະມີຄຳຖາມສະເພາະຄວາມສອດຄ່ອງຂອງໂຄງການເອງເທົ່ານັ້ນ. ສ່ວນຄຳຖາມອື່ນໆ ແມ່ນພົວພັນ ກັບການສຶກສາຄວາມເປັນໄປໄດ້ ແລະການອອກແບບ.
ການກໍ່ສ້າງ	<ul style="list-style-type: none"> ຄວາມສອດຄ່ອງຂອງໂຄງການ າກແຜນພັດທະນາ, ຜູ້ໄດ້ຮັບຜົນປະໂຫຍດ ແລະເຂດແຄວ້ນພື້ນທີ່ ທີ່ໄດ້ຮັບຜົນປະໂຫຍດ. ປະສິດທິພາບທາງດ້ານຄ່າໃຊ້ຈ່າຍ, ຕາຕະລາງເວລາ ແລະຄຸນນະພາບຂອງໜ້າວຽກ. ຜົນກະທົບດ້ານລົບທາງດ້ານສັງຄົມ ແລະສິ່ງແວດລ້ອມ ຕ້ອງໄດ້ມີການຕິດຕາມ ກວດກາຢ່າງສະມຳສະເໝີ. ມີແຜນການ ແລະອົງການຈັດຕັ້ງຮັບຜິດຊອບໃນການດຳເນີນງານ ແລະການບຸລະນະຮັກສາໂຄງການ.

ມາດຖານສຳຫຼັບແຕ່ລະແບບຟອມ SPAS ໄດ້ຖືກພັດທະນາຂຶ້ນໂດຍການລວມຕົວຂອງ 2 ຄຳນິຍາມທີ່ໄດ້ກ່າວມາຂ້າງເທິງນັ້ນ. ຕໍ່ໄປນີ້ ແມ່ນຕາຕະລາງທີ່ຊີ້ບອກຄະແນນຕົວຈິງ ແລະມາດຖານການໃຫ້ນ້ຳໜັກສຳລັບແຕ່ລະແບບຟອມ SPAS (I-1 ເຖິງ II-3). ຕ້ອງມີຂໍ້ສັງເກດວ່າ SPAS ທີ່ກ່ຽວກັບການສຶກສາຄວາມເປັນໄປໄດ້ ມາດຖານ “ການສຶກສາຄວາມເປັນໄປໄດ້ ແລະການອອກແບບ” ແມ່ນໄດ້ຖືກສ້າງຂຶ້ນ.

ຕາຕະລາງ 8 : ການໃຫ້ຄະແນນ ແລະ ການສົມທຽບນ້ຳໜັກສຳລັບແບບຟອມ ສປາດສ (ໂຄງການສະເໜີໃໝ່; I-1 ຫາ I-6)

	I1 (ສິ່ງເສີມວິຊາການໃໝ່)		I2 (ສຶກສາ/ອອກແບບໃໝ່)		I3 (ກໍ່ສ້າງ)		I4(ສຶກສາ ກໍ່ສ້າງໃໝ່)		I5 (ພື້ນຟູ)		I6 (ຄາກຸ່ມບ້ານ)	
	ຄະແນນ	ສັດສ່ວນ	ຄະແນນ	ສັດສ່ວນ	ຄະແນນ	ສັດສ່ວນ	ຄະແນນ	ສັດສ່ວນ	ຄະແນນ	ສັດສ່ວນ	ຄະແນນ	ສັດສ່ວນ
1. ຄວາມສອດຄ່ອງ	60	33.3%	80	47.1%	100	41.7%	80	36.4%	60	28.6%	110	45.8%
2. ປະສິດທິຜົນ	50	27.8%	50	20.8%	50	20.8%	50	22.7%	40	19.0%	50	20.8%
3. ປະສິດທິພາບ	40	22.2 %	40	16.7%	40	16.7%	40	18.2%	40	19.0%	30	12.5%
4. ຜົນກະທົບ	0	0.0%	0	8.3%	20	8.3%	20	9.1%	40	19.0%	20	8.3%
5. ຄວາມຍືນຍົງ	30	16.7%	0	12.5%	30	12.5%	30	13.6%	30	14.3%	30	12.5%
ລວມທັງໝົດ	180	100%	170	100%	240	100.0%	220	100.0%	210	100%	240	100.0%
ສຶກສາ ແລະ ອອກແບບ	-	-	50	-	-	-					-	-

ຕໍ່ໄປນີ້ ແມ່ນການຊີ້ບອກຄະແນນຕົວຈິງ ແລະ ມາດຖານການໃຫ້ນ້ຳໜັກ ສຳລັບແບບຟອມ SPES. ມີຂໍ້ສັງເກດວ່າ ສຳລັບການປະເມີນຜົນຫຼັງໂຄງການ, ປະສິດທິຜົນ ແລະປະສິດທິພາບຂອງໂຄງການທີ່ສຳເລັດນັ້ນ ແມ່ນບໍ່ໄດ້ຮັບການວິເຄາະຢ່າງເລິກເຊິ່ງ, ດັ່ງນັ້ນຈະບໍ່ມີຄະແນນ.

ຕາຕະລາງ 9 :: ການໃຫ້ຄະແນນ ແລະ ການສົມທຽບນ້ຳໜັກສຳລັບແບບຟອມ ສປາດສ (ໂຄງການສະເໜີໃໝ່; II-1 ຫາ II-5)

	I1 (ສົມທຽບເສັ້ນຊຸກກນ)		I2 (ສົມທຽບສາ)		I3 (ສົມທຽບກັກ)		I6 (ຄຳນຳບັນ)	
	ຄະເນນ	ສັດສ່ວນ	ຄະເນນ	ສັດສ່ວນ	ຄະເນນ	ສັດສ່ວນ	ຄະເນນ	ສັດສ່ວນ
1. ຄວາມສອດຄ່ອງ	20	28.6%	20	100%	20	20.0%	20	20.0%
2. ປະສິດທິພາບ	20	28.6%	0	0.0%	20	20.0%	20	20.0%
3. ປະສິດທິພາບ	30	42.9%	0	0.0%	30	30.0%	30	30.0%
4. ຜົນກະທົບ	0	0.0%	0	0.0%	20	20.0%	20	20.0%
5. ຄວາມຍືນຍົງ	0	0.0%	0	0.0%	10	10.0%	10	10.0%
ລວມທັງໝົດ	70	100%	20	100%	100	100.0%	100	100.0%
6. ສຶກສາ ແລະ ອອກເບຍ	-	-	40	-	-	-	-	-

3.4 ການປະເມີນຜົນໂຄງການທີ່ສຳເລັດ

ການປະເມີນຜົນໂຄງການ ແມ່ນດຳເນີນໃນເວລາໂຄງການສຳເລັດ ໃນເວລາເຈົ້າຂອງໂຄງການສົ່ງບົດລາຍງານການສຳເລັດໂຄງການ.ການປະເມີນນີ້ ເອີ້ນວ່າ **ການປະເມີນຕອນໂຄງການສິ້ນສຸດ** .ການປະເມີນຜົນຕອນໂຄງ ການສິ້ນສຸດ ແມ່ນພັນທະສຳລັບໂຄງການລົງທຶນລັດ ດ້ວຍເຫດຜົນດັ່ງຕໍ່ໄປ ນີ້ :

ດັ່ງທີ່ໄດ້ກ່າວໄວ້ຕອນຕົ້ນແລ້ວ, ການປະເມີນຜົນຕອນໂຄງການສິ້ນສຸດ ແມ່ນດຳເນີນພາຍຫຼັງເຈົ້າຂອງ ໂຄງການຍື່ນບົດລາຍງານການສຳເລັດໂຄງການ, ຕ້ອງດຳເນີນໄວເທົ່າທີ່ຈະໄວໄດ້, ເໝາະສົມທີ່ສຸດ ແມ່ນຢູ່ພາຍໃນສຶກຍົງປະມານທີ່ໂຄງການກຳລັງຈະສິ້ນສຸດ.

ສຳລັບໂຄງການລົງທຶນລັດ ທີ່ຍັງບໍ່ທັນສຳເລັດການຊຳລະ ໃນເວລາການສຳເລັດທາງດ້ານກາຍຍະພາບ ແລະ ຈຳເປັນງົບປະມານເພື່ອມາຊຳລະໃນປີຕໍ່ມາ, ຜົນຂອງການປະເມີນຕອນສຳເລັດໂຄງການ ຕ້ອງຍື່ນພ້ອມກັບບົດລາຍງານການສຳເລັດໂຄງການ ແລະ ຄັດຕິດທຸກໆຄັ້ງທີ່ສະເໜີຂົງປະມານ.

4. ການປະເມີນແບບສົມທຽບ

ຂໍ້ນີ້ອະທິບາຍແນວຄວາມຄິດ ແລະ ວິທີການຂອງການປະເມີນແບບສົມທຽບ. ການອະທິບາຍແມ່ນເລັ່ງໃສ່ວິທີການຂອງການປະເມີນແບບສົມທຽບ, ຊຶ່ງບັນດາໂຄງການລົງທຶນຂອງລັດ ໄດ້ຮັບການປຶກສາຫາລື ແລະ ສົມທຽບ ໂດຍຜູ້ເຂົ້າຮ່ວມທີ່ກ່ຽວຂ້ອງກັບຫົວເລື່ອງນັ້ນ.

4.1 ຄຳນິຍາມ ຂອງການປະເມີນແບບສົມທຽບ

ການປະເມີນແບບສົມທຽບ ແມ່ນເລີ່ມຕົ້ນໂດຍການສົມທຽບບັນດາໂຄງການພາຍໃນຂະແໜງ ການຫຼືເຂດແຄວ້ນໃດໜຶ່ງ. ວັດຖຸປະສົງຂອງມັນ ແມ່ນເພື່ອສະເໜີແນະນຳທາງເລືອກທີ່ດີທີ່ສຸດຂອງໂຄງ

ການລົງທຶນຂອງລັດ ຫຼືການຈັດສັນງົບປະມານການລົງທຶນລັດ ທີ່ດີທີ່ສຸດ ໃນໂຄງການທີ່ສະເໜີຂໍອະນຸມັດ ໃນຂະແໜງການ ຫຼື ເຂດແຄວ້ນດຽວກັນ.

ເນື່ອງຈາກມີຫຼາຍຂໍ້ຈຳກັດ, ບໍ່ແມ່ນທຸກໆໂຄງການທີ່ສະເໜີມາຈະໄດ້ຮັບການອະນຸມັດ ແລະຈັດຕັ້ງປະຕິບັດ. ປະເພດຂໍ້ຈຳກັດ ແມ່ນດ້ານງົບປະມານການລົງທຶນລັດ. ໂດຍຜ່ານການປະເມີນແບບສົມທຽບ, ມີຄວາມສາມາດເລືອກເອົາໂຄງການທີ່ມີຄວາມສຳຄັນທີ່ສຸດໃນບັນດາຂໍ້ຈຳກັດເຫຼົ່ານີ້.

ບັນດາໂຄງການ ODA ກໍປະຕິບັດເຊັ່ນເຊັ່ນດຽວກັນ. ເຖິງແມ່ນວ່າ ໂຄງການທຶນສົມທົບກັບໂຄງການ ODA ເປັນໂຄງການທີ່ມີບູລິມະສິດທຳອິດ ຢູ່ພາຍໃນບັນດາໂຄງການລົງທຶນລັດຕ່າງໆກໍຕາມ, ແຕ່ການທີ່ມີງົບປະມານຈຳກັດບໍ່ອຳນວຍໃຫ້ໂຄງການທຶນສົມທົບທັງໝົດ ໄດ້ຮັບງົບປະມານຈາກລັດຖະບານໂດຍອັດຕະໂນມັດ. ດັ່ງນັ້ນ, ທັງໂຄງການ ທີ່ໃຊ້ທຶນພາຍໃນ 100% ແລະ ໂຄງການທຶນສົມທົບ ຕ້ອງໄດ້ມີການຈັດລຽງບູລິມະສິດ ໂດຍວິທີການ ປະເມີນແບບສົມທຽບ ເສຍກ່ອນ.

ການປະເມີນແບບສົມທຽບສາມາດເຮັດໄດ້ ເມື່ອມີຫົວເລື່ອງທີ່ໄປໃນໂຄງການທີ່ກຳລັງທົດລອງການປະເມີນ. ຫົວເລື່ອງສາມາດເປັນຂະແໜງການ, ເປັນຂະແໜງການຍ່ອຍ ຫຼືເປັນເຂດແຄວ້ນ. ຖ້າມີໂຄງການທີ່ມີຫຼາຍກວ່າໜຶ່ງຫົວເລື່ອງ, ແນະນຳວ່າ ໃຫ້ມີການປະເມີນແບບສົມທຽບແຍກກັນໃນແຕ່ລະວາລະ. ໃນກໍລະນີຂອງແຂວງ, ມັນຈະແທດເໝາະກັບຕົວຈິງຖ້າການປະເມີນແບບສົມທຽບໄດ້ ເຮັດໂດຍພະແນກການຂອງຂະແໜງການທີ່ກ່ຽວຂ້ອງ (ຫຼືພະແນກຍ່ອຍລົງມາ). ບັນຫາກ່ຽວກັບການພັດທະນາຊຸມນະບົດ ມັນສາມາດເຮັດໂດຍຂັ້ນເມືອງ, ຂັ້ນບ້ານ ຫຼືລະດັບໝູ່ບ້ານ.

ຂໍ້ສະຫຼຸບ ແລະໝາກຜົນຂອງການປະເມີນແບບສົມທຽບແຕກຕ່າງກັນໄປ ໂດຍຂຶ້ນກັບສະພາບການຂອງຫົວເລື່ອງນັ້ນ ແລະຂໍ້ມູນທີ່ມີຢູ່. ຜົນຂອງການປະເມີນ ສາມາດເປັນຄຳເຫັນແນະນຳທີ່ງ່າຍດາຍຂອງໂຄງການທີ່ “ສຳຄັນຫຼາຍກວ່າ” ຫຼື “ສຳຄັນໜ້ອຍກວ່າ” ຫຼືອາດດຳເນີນການຈັດສັນງົບປະມານໃຫ້ແຕ່ລະໂຄງການ. ລະດັບຂອງຄຳເຫັນແນະນຳກໍມີຄວາມແຕກຕ່າງເຊັ່ນດຽວກັນ; ໃນຂະນະທີ່ ບາງກໍລະນີ ຄຳເຫັນແນະນຳຈຳກັດຢູ່ພຽງແຕ່ການໃຫ້ຄຳແນະນຳທີ່ງ່າຍດາຍ, ສ່ວນລະດັບອື່ນໆອາດຈະຮອດຂັ້ນມອບຄຳສັ່ງ. ດັ່ງນັ້ນ, ມັນມີຄວາມສຳຄັນວ່າ ກ່ອນເລີ່ມການປະເມີນແບບສົມທຽບ, ຜູ້/ພູມິສາດ ແລະອົງການຈັດຕັ້ງທີ່ກ່ຽວຂ້ອງໃນຫົວເລື່ອງນັ້ນ ຕ້ອງໄດ້ຕົກລົງກັນກ່ຽວກັບຄາດໝາຍຂໍ້ສະຫຼຸບ ແລະໝາກຜົນລວມທັງລະດັບປະສິດທິພາບຂອງມັນ.

4.2 ການປະຊຸມປຶກສາຫາລືການປະເມີນແບບສົມທຽບ

ການປະເມີນແບບສົມທຽບ ກ່ຽວຂ້ອງກັບຂໍ້ມູນຈາກຫຼາຍໆບ່ອນ, ມັນຈຶ່ງຍາກທີ່ຈະໄດ້ຂໍ້ສະຫຼຸບສະເພາະ. ດັ່ງນັ້ນ, ການປະເມີນແບບສົມທຽບ ໂດຍທົ່ວໄປແມ່ນດຳເນີນການ ໂດຍຜ່ານ *ວາລະການປະຊຸມ* ກັບການເຂົ້າຮ່ວມຂອງຜູ້ກ່ຽວຂ້ອງຈາກໂຄງການ, ຂະແໜງການ ແລະເຂດແຄວ້ນເຫຼົ່ານັ້ນ. ການນຳໃຊ້ແຜນວາດການປະເມີນແບບສົມທຽບເປັນບ່ອນອີງຂອງການປຶກສາຫາລື, ຜູ້ເຂົ້າຮ່ວມກອງປະຊຸມຈະປຶກສາຫາລືກັນ ແລະວິເຄາະເຖິງຄວາມສຳຄັນຂອງບັນດາ ໂຄງການລົງທຶນຂອງລັດ ທີ່ກ່ຽວຂ້ອງກັບມາດຖານການພັດທະນາໃນຂະແໜງການ ຫຼືເຂດແຄວ້ນ.

ຫົວຂໍ້ຍ່ອຍຕໍ່ໄປນີ້ ຈະອະທິບາຍເຖິງຄວາມຕ້ອງການ, ວິທີການ ແລະເຄື່ອງມື ສໍາລັບການປະຊຸມການປະເມີນແບບສົມທຽບ.

4.3 ການຄັດເລືອກໂຄງການກ່ອນຂັ້ນຕອນປະເມີນແບບສົມທຽບ

ໂຄງການລົງທຶນທີ່ມີເງື່ອນໄຂແນ່ນອນໃດໜຶ່ງສາມາດໄດ້ຮັບບູລິມະສິດພິເສດ ໂດຍການໃຊ້ຂັ້ນຕອນການຄັດເລືອກໂຄງການກ່ອນຂັ້ນຕອນປະເມີນແບບສົມທຽບ ໂດຍບໍ່ຈໍາເປັນການປະເມີນແບບສົມທຽບ. ບັນດາຂັ້ນຕອນ ແລະ ມາດຖານ ຂອງການຄັດເລືອກກ່ອນຂັ້ນຕອນປະເມີນແບບສົມທຽບ ມີດັ່ງລຸ່ມນີ້ :

1). ໃນກໍລະນີໂຄງການທຶນສົມທົບກັບ ໂຄງການ ODA

ການກະກຽມຟອມ ສປິດສ; ມັນເປັນສິ່ງທີ່ສໍາຄັນຫຼາຍ ສໍາລັບບັນດາເຈົ້າຂອງໂຄງການ ODA/PIP ໃນການກະກຽມ ແລະຍື່ນຟອມ ສປິດສ ເພື່ອສະເໜີຂົງປະມານທຶນສົມທົບ. ໂດຍທົ່ວໄປແລ້ວໂຄງການດັ່ງກ່າວບໍ່ຈໍາເປັນຕ້ອງມີການປະເມີນແບບຂາດໂຕ ເນື່ອງຈາກວ່າ ໂຄງການ ODA/PIP ແມ່ນໄດ້ຜ່ານການປະເມີນໂດຍພື້ນຖານແລ້ວເຊິ່ງຄ້າຍຄືກັບການປະເມີນແບບຂາດຕົວ.

ລາຍລະອຽດກ່ຽວກັບວິທີການຕົ້ມ ແລະຍື່ນ ຟອມ ສປິດສ ໃຫ້ເບິ່ງຢູ່ໃນຂໍ້ທີ່ 4.3 ຂອງພາກທີ I “ ການເກັບກຳໂຄງການທຶນສົມທົບ ODA” ແລະ ຂໍ້ທີ່ 5 ຂອງ ພາກທີ III “ການຕົ້ມຟອມ ສປິດສ ສໍາລັບໂຄງການ ODA/PIP”

ການຄັດເລືອກໂຄງການກ່ອນຂັ້ນຕອນການປະເມີນແບບສົມທຽບໂດຍບູລິມະສິດທາງດ້ານການເງິນ;

ອີງຕາມການວິເຄາະທາງດ້ານການເງິນ ໂດຍອີງໃສ່ການວາງແຜນລາຍຈ່າຍໄລຍະກາງ, ບາງໂຄງການທຶນສົມທົບ ເຊັ່ນໂຄງການທີ່ມີໜີ້ສິນຫຼາຍ ຄວນຈັດຢູ່ໃນບູລິມະສິດຮີບດ່ວນ ແລະ ຈັດເຂົ້າໃນບັນຊີລາຍຊື່ໂຄງການ ໂດຍບໍ່ມີການຈັດລຽງບູລິມະສິດໂດຍ ສປາດສ ຍ້ອນຄວາມຮີບດ່ວນທາງດ້ານ ການເງິນ.

ການຄັດເລືອກກ່ອນຂັ້ນຕອນການປະເມີນແບບສົມທຽບໂດຍບູລິມະສິດທາງດ້ານການເມືອງ;

ອີງຕາມການຕັດສິນແບບປະຊາທິປະໄຕ ຢູ່ໃນລະດັບການເມືອງ, ໂຄງການທຶນສົມທົບຈໍານວນໜຶ່ງເປັນຕົ້ນແມ່ນໂຄງການທີ່ຮີບດ່ວນ ເພື່ອການປັນເທົາທຸກ ຄວນໄດ້ຈັດເປັນບູລິມະສິດພິເສດ ແລະ ຈັດເຂົ້າຮ່າງບັນຊີລາຍໂຄງການລົງທຶນ ລັດ ໂດຍບໍ່ຈໍາເປັນເຮັດການປະເມີນແບບປຽບທຽບ.

ການລະບຸລາຍຊື່ໂຄງການທຶນສົມທົບເຂົ້າໃນບັນຊີ ເພື່ອເຮັດການປະເມີນແບບປຽບທຽບ; ບັນດາໂຄງການທີ່ ບໍ່ໄດ້ຮັບການປະເມີນລ່ວງໜ້າທັງທາງດ້ານການເງິນ ແລະ ການເມືອງຕາມຂໍ້ a) ແລະ ຂໍ້ b) ຂ້າງເທິງ ຄວນຕ້ອງໄດ້ຜ່ານຂະບວນການປະເມີນແບບປຽບທຽບ.

ການຈັດອັນດັບເປັນ “A” ໃຫ້ແກ່ໂຄງການທຶນສົມທົບອື່ນໆທີ່ຍັງເຫຼືອ; ຍ້ອນຂໍ້ສົມມຸດຖານທີ່ວ່າ ທຸກໂຄງການທຶນສົມທົບ ແມ່ນໄດ້ຮັບການຄຸ້ມຄອງຢ່າງເໝາະສົມກັບຄູ່ຮ່ວມພັດທະນາ, ຖ້າຫາກວ່າຂໍ້ມູນໂຄງການ ແລະ ທຶນສົມທົບມີຄວາມຊັດເຈນ, ທຸກໂຄງການທຶນສົມທົບຕ້ອງຖືກຈັດເປັນປະເພດ “A”

ຢູ່ໃນຂັ້ນຕອນການປະເມີນແບບຂາດຕົວ ກ່ອນເຮັດການປະເມີນແບບປຽບທຽບ.

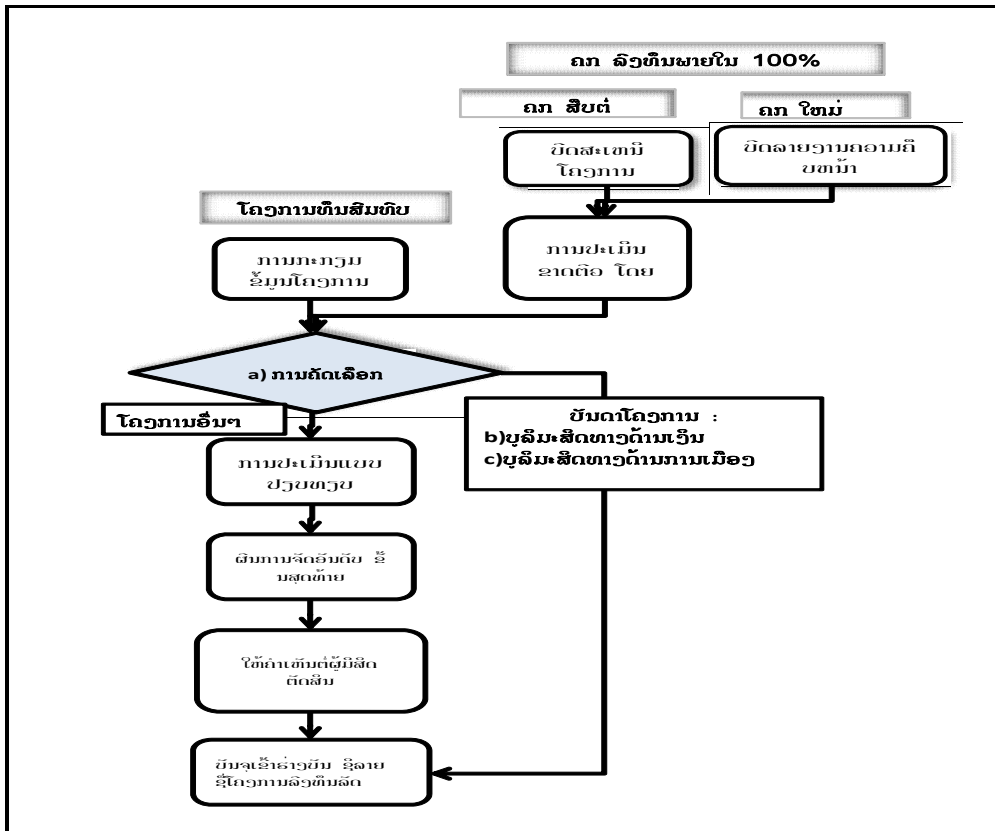
2) ກໍລະນີໂຄງການທີ່ໃຊ້ທຶນພາຍໃນ 100%

ການປະເມີນໂດຍໃຊ້ສປາດສ; ມັນມີຄວາມສໍາຄັນຫຼາຍສໍາລັບທຸກໆໂຄງການທີ່ໃຊ້ທຶນພາຍໃນ 100% ຈະຕ້ອງໄດ້ຮັບການປະເມີນແລບຂາດຕົວໂດຍ ສປາດສ. ວິທີການປະເມີນແບບຂາດຕົວໂດຍ ສປາດສ ໄດ້ອະທິບາຍຢູ່ໃນ ຂໍ້ 3 " ການປະເມີນແບບຂາດຕົວ "

ການຄັດເລືອກໂຄງການກ່ອນຂັ້ນຕອນການປະເມີນແບບສົມທຽບໂດຍບູລິມະສິດທາງດ້ານການເງິນ;
ອີງຕາມການວິເຄາະທາງດ້ານການເງິນ ໂດຍອີງໃສ່ການວາງແຜນລາຍຈ່າຍໄລຍະກາງ, ບາງໂຄງການລົງທຶນລັດທີ່ໃຊ້ງົບປະມານພາຍໃນ 100% ເຊັ່ນໂຄງການທີ່ມີໜີ້ສິນຫຼາຍ ຄວນຈັດຢູ່ໃນບູລິມະສິດຮີບດ່ວນ ແລະ ຈັດເຂົ້າໃນຮ່າງບັນຊີລາຍຊື່ໂຄງການ ໂດຍບໍ່ມີການຈັດລຽງບູລິມະສິດໂດຍ ຄອມປາດສ.
ການຄັດເລືອກໂຄງການກ່ອນຂັ້ນຕອນການປະເມີນແບບສົມທຽບໂດຍບູລິມະສິດທາງດ້ານການເມືອງ;ອີງຕາມ ການຕັດສິນແບບປະຊາທິປະໄຕຢູ່ໃນລະດັບການເມືອງ, ໂຄງການລົງທຶນລັດພາຍໃນ 100% ຈໍານວນໜຶ່ງ ເປັນຕົ້ນແມ່ນໂຄງການທີ່ຮີບດ່ວນ ເພື່ອການບັນເທົາທຸກຄວນໄດ້ຈັດເປັນບູລິມະສິດພິເສດ ແລະ ຈັດເຂົ້າຮ່າງບັນຊີລາຍຊື່ໂຄງການລົງທຶນລັດ ໂດຍບໍ່ຈໍາເປັນເຮັດການປະເມີນແບບປຽບທຽບ ເຊັ່ນກັນ.

ການລະບຸລາຍຊື່ໂຄງການທຶນສົມທົບເຂົ້າໃນບັນຊີ ເພື່ອເຮັດການປະເມີນແບບປຽບທຽບ; ຄືກັນກັບກໍ ລະນີ ຂອງໂຄງການທຶນສົມທົບ ບັນດາໂຄງ ການລົງທຶນລັດທີ່ໃຊ້ທຶນພາຍໃນ 100% ທີ່ ບໍ່ໄດ້ຮັບການປະເມີນລ່ວງໜ້າທາງດ້ານການເງິນ ແລະ ການເມືອງຕາມຂໍ້ b) ແລະ ຂໍ້ c) ຂ້າງເທິງຄວນຕ້ອງໄດ້ຜ່ານຂະບວນການປະເມີນແບບປຽບທຽບ.

ຮູບ 7 : ຂັ້ນຕອນລາຍງານງົບປະມານການລົງທຶນລັດ ໄປສູ່ການປະເມີນແບບສົມທຽບ



ການລະບຸລາຍຊື່ໂຄງການທຶນສົມທົບເຂົ້າໃນບັນຊີ

ເພື່ອເຮັດການປະເມີນແບບປຽບທຽບ, ເປັນໄປຕາມວິທີດຽວກັນກັບກໍລະນີຂອງໂຄງການທຶນສົມທົບກັບໂຄງການ ODA, ບັນດາໂຄງການລົງທຶນລັດທີ່ໃຊ້ທຶນພາຍໃນ 100 % ທີ່ ບໍ່ໄດ້ຮັບການປະເມີນລ່ວງໜ້າທັງທາງດ້ານການເງິນ ແລະ ການເມືອງຕາມຂໍ້ b) ແລະ ຂໍ້ c) ຂ້າງເທິງ ຄວນຕ້ອງໄດ້ຜ່ານຂະບວນການປະເມີນແບບປຽບທຽບ.

4.4 ເງື່ອນໄຂໂດຍລວມ ແລະຂັ້ນຕອນການດຳເນີນກອງປະຊຸມ.

ດັ່ງທີ່ກ່າວໄວ້ຂ້າງເທິງ, ກອງປະຊຸມການປະເມີນແບບສົມທຽບແມ່ນຈັດຂຶ້ນຕາມຫົວເລື່ອງ ຫຼື ຫົວຂໍ້ໃດໜຶ່ງ, ຊຶ່ງໝາຍຄວາມວ່າ ໂຄງການລົງທຶນຂອງລັດ ທີ່ຄາດວ່າກ່ຽວຂ້ອງເຖິງຫົວເລື່ອງ ຫຼືຫົວຂໍ້ນັ້ນ ຈະໄດ້ຮັບ ການສົມທຽບໂດຍຜ່ານກອງປະຊຸມ.

ມັນຈະເປັນການດີ ທີ່ບໍ່ມີຫຼາຍກວ່າ 10 ໂຄງການຢູ່ເທິງໜ້າໂຕະເພື່ອສົມທຽບ. ມັນຈະເປັນການຍາກສຳລັບຜູ້ເຂົ້າຮ່ວມໃນການຕິດຕາມເນື້ອໃນຂອງແຕ່ລະໂຄງການ, ຊຶ່ງແມ່ນຄວາມຕ້ອງການໃນເວລາໃຫ້ຄະແນນສົມທຽບ. ຖ້າມີຫຼາຍກວ່າ 10 ໂຄງການໃນຫົວເລື່ອງ, ໃນຂະແໜງການ ຫຼືເຂດແຄວ້ນ ດຽວກັນ, ແນະນຳວ່າ ໃຫ້ແບ່ງໂຄງການເຫຼົ່ານັ້ນເປັນປະເພດຂະແໜງການຍ່ອຍ ຫຼືເຂດແຄວ້ນທີ່ນ້ອຍລົງ.

ຕໍ່ໄປນີ້ ແມ່ນສະແດງເຖິງສະພາບການ ທີ່ດີທີ່ສຸດ ຂອງກອງປະຊຸມການປະເມີນແບບສົມທຽບ;

ຕາຕະລາງ 10: ກໍລະນີການຈັດກອງປະຊຸມປະເມີນແບບສົມທຽບ

< ຫົວເລື່ອງ: ກອງປະຊຸມການປະເມີນແບບສົມທຽບ ສຳລັບຂະແໜງສາທາລະນະສຸກ ໃນແຂວງ xxx >	
< ວັດຖຸປະສົງການປະເມີນ ແລະຈຳນວນໂຄງການ >	
<ul style="list-style-type: none"> • ງົບປະມານ PIP ສຳລັບພະແນກສາທາລະນະສຸກແຂວງ ແມ່ນມີຈຳກັດຫຼາຍ. ງົບປະມານມີພຽງແຕ່ສຳລັບ 3 ເຖິງ 5 ໂຄງການເທົ່ານັ້ນ. • ມີ 5 ໂຄງການສືບຕໍ່ ແລະ 3 ໂຄງການສະເໜີໃໝ່ ໄດ້ຮັບການສົມທຽບ. ທັງໝົດໄດ້ສຳເລັດການປະເມີນໂດຍການນຳໃຊ້ແບບຟອມ SPAS ແລ້ວ. ໃນນັ້ນ 4 ໂຄງການແມ່ນໂຄງການສົ່ງເສີມວິຊາການ (ມີ 2 ໂຄງການສືບຕໍ່ ແລະ 2 ໂຄງການໃໝ່). 	
< ເວລາ: 2 - 3 ມື້ >	
<ul style="list-style-type: none"> • ເຄິ່ງມື້ ແມ່ນວາລະການປະຊຸມເບື້ອງຕົ້ນ (ການຄັດເລືອກ ໂຄງການຕ່າງໆ ແລະ ສະເໜີຂໍ້ມູນ • 1-2 ມື້ ວາລະການປະຊຸມ • ເຄິ່ງມື້ ແມ່ນການສະເໜີຕໍ່ຜູ້ເຂົ້າຮ່ວມກອງປະຊຸມ 	
< ຜູ້ເຂົ້າຮ່ວມ; 10 ເຖິງ 14 ຄົນ >	
<ul style="list-style-type: none"> • ພະນັກງານ 3 ທ່ານ ຈາກ ພຜທ, ລວມທັງພະນັກງານ 1 ທ່ານ ເປັນຜູ້ດຳເນີນ ກອງປະຊຸມ. • ເຈົ້າຂອງໂຄງການສຳລັບ 8 ໂຄງການ (ພະນັກງານບາງທ່ານອາດຈະກ່ຽວຂ້ອງຫຼາຍກວ່າ 1 ໂຄງການ) • ພະນັກງານ 2 ທ່ານຈາກ ພະແນກສາທາລະນະສຸກແຂວງ, ຂະແໜງແຜນການ. • ພະນັກງານ 1 ທ່ານຈາກ ຜທ ແລະ 1 ທ່ານຈາກ ກະຊວງສາທາລະນະສຸກ ທີ່ເປັນຜູ້ສັ່ງເກດການ. 	

ຂັ້ນຕອນທີ່ດີທີ່ສຸດ ຂອງການປະຊຸມ ມີດັ່ງຕໍ່ໄປນີ້

ຕາຕະລາງ 11 : ຂັ້ນຕອນການປະເມີນແບບປຽບທຽບ

ຊື່ຫົວຂໍ້	ຂັ້ນຕອນການດຳເນີນງານ
0. ການແນະນຳ ເບື້ອງຕົ້ນ	<ul style="list-style-type: none"> • ຜູ້ຊ່ວຍດຳເນີນກອງປະຊຸມອະທິບາຍເຖິງວັດຖຸປະສົງຂອງກອງປະຊຸມ, ວິທີການນຳໃຊ້, ໝາກຜົນທີ່ຄາດໝາຍ ແລະຕາຕະລາງເວລາ.
1. ການສະເໜີ ແຜນພັດທະນາ ແລະໂຄງການ	<ul style="list-style-type: none"> • ສະເໜີໂດຍຫຍໍ້ ສະພາບການທາງດ້ານສາທາລະນະສຸກພາຍໃນແຂວງ ໂດຍພະນັກງານ ຈາກຂະແໜງແຜນການຂອງພະແນກສາທາລະນະສຸກຂອງແຂວງ ໃນຫົວເລື່ອງນັ້ນ • ເຈົ້າຂອງໂຄງການ ສະເໜີໂຄງການໂດຍຫຍໍ້ ໃຫ້ຜູ້ເຂົ້າຮ່ວມອື່ນໆ. • ປຶກສາຫາລື ແລະຍ້ອງຍົມເຖິງໂຄງການ ການລົງທຶນລັດ ທີ່ຕ້ອງໄດ້ມີການສົມທຽບ.
2. ຄັດເລືອກມາດຖານການປະເມີນແບບສົມທຽບ.	<ul style="list-style-type: none"> • ປຶກສາຫາລື ແລະຕັດສິນມາດຖານທີ່ສຳຄັນທີ່ສຸດ ເພື່ອການສົມທຽບພາຍໃນຂະແໜງການ. • ໃຫ້ອັດຕາສຳປະສິດຕໍ່ມາດຖານ ໂດຍຂຶ້ນກັບຄວາມສຳຄັນຂອງມັນ.
3. ສົມທຽບ ແລະໃຫ້ຄະແນນ ໂຄງການ	<ul style="list-style-type: none"> • ສົມທຽບ ແຕ່ລະໂຄງການ ກັບມາດຖານ. • ໃຫ້ຄະແນນ ໂດຍຂຶ້ນກັບແຕ່ລະໂຄງການ.
4. ຄະແນນສຳປະສິດ ແລະຄະ	<ul style="list-style-type: none"> • ຄູນແຕ່ລະຄະແນນ ກັບອັດຕາສຳປະສິດ.

ແນວລວມ	<ul style="list-style-type: none"> ລວມຄະແນນສຳລັບແຕ່ລະໂຄງການ
5. ຈັດອັນດັບ	<ul style="list-style-type: none"> ຈັດອັນດັບໂຄງການໂດຍຂຶ້ນກັບລຳດັບຂອງຄະແນນລວມ.

ຜູ້ຊ່ວຍດຳເນີນກອງປະຊຸມ ມີໜ້າທີ່ສຳຄັນໃນການແນະນຳແນວທາງຂອງການດຳເນີນກອງປະຊຸມ. ຜູ້ຊ່ວຍດຳເນີນກອງປະຊຸມ ຕ້ອງຮູ້ທັງວິທີການ ການປະເມີນແບບສົມທຽບ ແລະຫົວເລື່ອງຂອງການປຶກສາຫາລື. ມັນຍັງຮຽກຮ້ອງໃຫ້ການປຶກສາຫາລືດຳເນີນການໄປດ້ວຍດີ ແລະນຳໄປສູ່ການສະຫຼຸບທີ່ດີ.

(1) ແຜນວາດ ການປະເມີນແບບສົມທຽບ

ແຜນວາດການປະເມີນແບບສົມທຽບ ແມ່ນເປັນເຄື່ອງມືໜຶ່ງທີ່ນຳໃຊ້ຢູ່ໃນກອງປະຊຸມ. ມັນເປັນລັກສະນະຕາຕະລາງທີ່ລວມໂຄງການຕ່າງໆເຂົ້າໃນມາດຖານ. ການປຶກສາຫາລືຈະໄດ້ເລັ່ງໃສ່ການນຳໃຊ້ເຄື່ອງມືນີ້ ແລະຈະໄດ້ຮັບຂໍ້ສະຫຼຸບອອກມາເປັນຢ່າງດີ.

ຕາຕະລາງ 12 : ແຜນວາດ ການປະເມີນແບບສົມທຽບ

		x2,5	x1	x1	x2	ຜົນການຈັດອັນດັບ		
		ຫຼຸດຜ່ອນຄວາມໜ້າຈັບ	ຫຼຸດຜ່ອນການຖາວອນເຮັດໄຮ	ເພີ່ມຜົນຕາມຜົນເຂົ້າ	ເພີ່ມຜົນເປັນສິນຄ້າ			
A	I ຊິນລາຢາທານ	(2) 5	(2) 2	(2) 2	(1) 2	11	C	CA
B	II ຊິນລາຢາທານ	(2) 5	(3) 3	(2) 2	(2) 4	14	B	BB
B	III ຜົນສັບ	(2) 5	(1) 1	(3) 3	(2) 4	13	B	BB
C	IV ຜົນສັບ	(3) 7,5	(1) 1	(1) 1	(1) 4	14	A	AC
	ບັນດາໂຄງການ	(1) 2,5			6			

ໃຫ້ຄະແນນຕາມມາດຕະຖານ

ຄະແນນລວມ

ໂຄງຮ່າງຂອງແຜນວາດນີ້ແມ່ນງ່າຍດາຍ. ໂຄງການຕ່າງໆທີ່ໄດ້ສົມທຽບແມ່ນເຫັນໄດ້ຢູ່ໃນແຖວ ແລະມາດຖານການປະເມີນແມ່ນເຫັນໄດ້ຢູ່ໃນຖັນ. ຄະແນນລວມ ແລະອັນດັບແມ່ນເຫັນໄດ້ຢູ່ໃນຖັນເບື້ອງຂວາ. ເມື່ອກອງປະຊຸມໄດ້ເລີ່ມຕົ້ນຂຶ້ນ, ແຜນວາດນີ້ສາມາດຂຽນໄດ້ຢ່າງງ່າຍດາຍໂດຍໃຊ້ເຈ້ຍ ຫຼື ກະດານຂະໜາດໃຫຍ່.

(2) ການກະກຽມ

ການກະກຽມ ແມ່ນມີຄວາມສຳຄັນສຳລັບການປະເມີນແບບສົມທຽບ. ລາຍລະອຽດຂອງກອງປະຊຸມອາດປ່ຽນແປງຂຶ້ນກັບການກະກຽມ. ຈຸດຕ່າງໆຕໍ່ໄປນີ້ຕ້ອງໄດ້ກະກຽມ ແລະຕ້ອງມີຄວາມຊັດເຈນກ່ອນເລີ່ມການປະຊຸມ.

ຕາຕະລາງ 13 : ການກະກຽມກອງປະຊຸມການປະເມີນແບບສົມທຽບ

ຫົວຂໍ້ທີ່ຕ້ອງກະກຽມ	ຈຸດຕ່າງໆ ທີ່ຕ້ອງຕິດຕາມ
1. ການຄັດເລືອກ ຫົວເລື່ອງ	<ul style="list-style-type: none"> ອີງໃສ່ລາຍຊື່ໂຄງການລົງທຶນຂອງລັດ ແລະການສະເໜີໂດຍຂະແໜງການ ຫຼືເຂດແຄວ້ນ, ຜູ້/ພູມູນ ຕັດສິນໃຈວ່າ ຫົວເລື່ອງໃດທີ່ຈະນຳເຂົ້າວາລະການປະເມີນແບບສົມທຽບ ຜູ້/ພູມູນ ປະສານກັບບັນດາອົງການຈັດຕັ້ງທີ່ກ່ຽວຂ້ອງ ກັບຫົວເລື່ອງນັ້ນ (ລວມເຖິງເຈົ້າຂອງໂຄງການ) ກ່ຽວກັບການເລີ່ມກອງປະຊຸມ. ມັນມີຄວາມສຳຄັນ ວ່າຄຳນິຍາມສະເພາະ ແລະຂອບເຂດຂອງຫົວເລື່ອງ ຕ້ອງມີຄວາມຊັດເຈນມາ ກ່ອນ.
2. ຄັດເລືອກໂຄງການທີ່ຈະສົມທຽບ	<ul style="list-style-type: none"> ອີງໃສ່ລາຍຊື່ໂຄງການລົງທຶນຂອງລັດ ແລະການສະເໜີ, ຜູ້/ພູມູນ ປະສານກັບອົງການຈັດຕັ້ງທີ່ກ່ຽວຂ້ອງ ເຖິງ ໂຄງການລົງທຶນຂອງລັດ ທີ່ຕ້ອງໄດ້ສົມທຽບ ແລະໂຄງການໃດທີ່ຕ້ອງປະ ໄວ້ກ່ອນ. ແນະນຳໃຫ້ມີວາລະການປະຊຸມເບື້ອງຕົ້ນ
3. ການຕົກລົງກ່ຽວກັບໝາກຜົນຂອງການປະຊຸມ	<ul style="list-style-type: none"> ຂໍ້ສະຫຼຸບ ແລະໝາກຜົນຂອງກອງປະຊຸມ ປຸງແປງໄປຕາມສະພາບການທີ່ພົບພໍ້ ແລະຂໍ້ມູນທີ່ໄດ້ຮັບ. ດັ່ງນັ້ນ, ມັນມີຄວາມຈຳເປັນຕ້ອງປຶກສາຫາລືກ່ຽວກັບຂໍ້ສະຫຼຸບ ແລະໝາກຜົນທັງໝົດ ທີ່ຄາດໝາຍຈາກການປະຊຸມ.
4. ຄັດເລືອກຜູ້ເຂົ້າຮ່ວມໃນການປະຊຸມ	<ul style="list-style-type: none"> ອີງໃສ່ຫົວເລື່ອງ ແລະໂຄງການທີ່ຈະສົມທຽບ ຈະໄດ້ຕັດສິນໃຈ ແລະແຈ້ງການໃຫ້ຜູ້ເຂົ້າຮ່ວມກອງປະຊຸມ. ມັນມີຄວາມສຳຄັນທີ່ຕ້ອງບອກຈຸດປະສົງຂອງກອງປະຊຸມ ພ້ອມກັບການແຈ້ງເຖິງຜູ້ເຂົ້າຮ່ວມ.
5. ກະກຽມແຜນພັດທະນາ ແລະແຜນງານ	<ul style="list-style-type: none"> ຜູ້/ພູມູນ ຮຽກຮ້ອງໃຫ້ອົງການຈັດຕັ້ງທີ່ກ່ຽວຂ້ອງກະກຽມ ແຜນພັດທະນາເສດຖະກິດ-ສັງຄົມ ຂອງຂະແໜງການ/ເຂດແຄວ້ນ. ຖ້າກອງປະຊຸມແຜນງານ PIP³ ໄດ້ຈັດຂຶ້ນແລ້ວ, ຜົນໄດ້ຮັບຂອງການວິເຄາະຂອງມັນຈະເປັນປະໂຫຍດຫຼາຍທີ່ສຸດ. ບັນດາເອກະສານເຫຼົ່ານີ້ ແມ່ນໄດ້ຖືກສັງລວມ ແລະແຈກຢາຍໃຫ້ຜູ້ເຂົ້າຮ່ວມການປະຊຸມທັງໝົດ, ພ້ອມກັບສະເໜີໃຫ້ຜູ້ເຂົ້າຮ່ວມໄດ້ອ່ານເອກະສານກ່ອນໜ້າ.
6. ກະກຽມ ຂໍ້ມູນໂຄງການ	<ul style="list-style-type: none"> ຜູ້/ພູມູນ ຮຽກຮ້ອງໃຫ້ເຈົ້າຂອງໂຄງການໃຫ້ມີຂໍ້ມູນ ແລະເອກະສານຂອງໂຄງການທັງໝົດ ທີ່ໄດ້ຖືກຄັດເລືອກມາເພື່ອສົມທຽບ. ຂໍ້ມູນເຫຼົ່ານີ້ ໄດ້ຮັບການສັງລວມ ແລະແຈກຢາຍໃຫ້ຜູ້ເຂົ້າຮ່ວມກອງປະຊຸມ ທັງໝົດ ກ່ອນໜ້າການປະຊຸມ, ພ້ອມກັບສະເໜີໃຫ້ຜູ້ເຂົ້າຮ່ວມໄດ້ອ່ານເອກະສານ ກ່ອນ.

ຫົວຂໍ້ຍ່ອຍ 1 ເຖິງ 3 ທີ່ໄດ້ກ່າວຂ້າງເທິງນັ້ນ ສາມາດເຮັດໄດ້ໂດຍຜ່ານວາລະກອງປະຊຸມເບື້ອງຕົ້ນລະຫວ່າງ ຜູ້/ພູມູນ ແລະອົງການຮັບຜິດຊອບໃນຫົວເລື່ອງນັ້ນ. ໃນແຜນວາດຍັງໄດ້ຊີ້ແຈງ, ການສຶກສາກ່ອນໜ້າກ່ຽວກັບແຜນພັດທະນາ, ແຜນການລົງທຶນລັດ ແລະໂຄງການທີ່ຈະສົມທຽບທີ່ມີຄວາມຈຳເປັນສຳລັບຜູ້ເຂົ້າຮ່ວມ. ນີ້ຈະຮັບປະກັນການປຶກສາຫາລືໃຫ້ດຳເນີນໄປດ້ວຍດີໃນກອງປະຊຸມ, ໂດຍບໍ່ຕ້ອງໃຊ້ເວລາເພື່ອອະທິບາຍຄືນ.

(3) ການແນະນຳເບື້ອງຕົ້ນ

ກອງປະຊຸມຈະເປີດຂຶ້ນ ດ້ວຍການມີວາລະການແນະນຳເບື້ອງຕົ້ນ ໂດຍຜູ້ຊ່ວຍດຳເນີນກອງປະຊຸມ. ບັນດາຫົວຂໍ້ທີ່ແນະນຳໃຫ້ມີໃນວາລະກອງປະຊຸມ ມີດັ່ງຕໍ່ໄປນີ້;

³ ການປະຊຸມ ແຜນງານ PIP: PCAP ແນະນຳວ່າ ການປະຊຸມແຜນງານ PIP ຈັດຂຶ້ນ ກ່ອນຈະມີການປະຊຸມ ການປະເມີນແບບສົມທຽບ. ການປະຊຸມ ແຜນງານ PIP ຈັດຂຶ້ນໂດຍການຮ່ວມມືຂອງ CPI/DPI ແລະ ອົງການຈັດຕັ້ງທີ່ກ່ຽວຂ້ອງໃນຫົວເລື່ອງນັ້ນ. ໃຫ້ເບິ່ງ "ຄູ່ມື ສຳລັບການຄຸ້ມຄອງ ແຜນງານ PIP" ໃນລາຍລະອຽດ.

ຕາຕະລາງ 14 : ຫົວຂໍ້ການແນະນຳເບື້ອງຕົ້ນຢູ່ໃນກອງປະຊຸມການປະເມີນແບບປຽບທຽບ

ຫົວຂໍ້ການແນະນຳເບື້ອງຕົ້ນ	ຈຸດທີ່ຕ້ອງດຳເນີນງານ
ອະທິບາຍກ່ຽວກັບວັດຖຸປະສົງ ກອງປະຊຸມ ແລະໝາກຜົນທີ່ຄາດໝາຍໄວ້	<ul style="list-style-type: none"> ກ່ອນອື່ນໝົດ ຈຸດປະສົງຂອງກອງປະຊຸມແມ່ນມີຄວາມສຳຄັນ ລວມເຖິງໝາກຜົນທີ່ຄາດໝາຍໄວ້ຂອງກອງປະຊຸມຕ້ອງໃຫ້ຊັດເຈນ. ເຖິງແມ່ນວ່າ ຜູ້ເຂົ້າຮ່ວມອາດມີຄວາມຄິດສ່ວນໃດສ່ວນໜຶ່ງແລ້ວ, ຈຸດປະສົງແມ່ນເພື່ອເຮັດໃຫ້ມີຄວາມເປັນເອກະພາບ ທາງດ້ານເປົ້າໝາຍຂອງມັນ.
ການສະເໜີວິທີການ ແລະຕາຕະລາງເວລາຂອງການປະຊຸມ	<ul style="list-style-type: none"> ການອະທິບາຍວິທີການຂອງການກອງປະຊຸມໂດຍຫຍໍ້ ແມ່ນມີຄວາມຈຳເປັນເພື່ອເຮັດໃຫ້ຜູ້ເຂົ້າຮ່ວມສາມາດເຂົ້າໃຈໄດ້ວ່າ ເຂົາເຈົ້າຈະອະທິບາຍຫົວຂໍ້ຂອງເຂົາເຈົ້າຢູ່ໃສ ແລະຂັ້ນຕອນສະເພາະທີ່ສາມາດອະທິບາຍໄດ້ໃນໄລຍະການປະຊຸມຕົວຈິງ. ອະທິບາຍຕາຕະລາງເວລາຂອງກອງປະຊຸມ. ຕາຕະລາງເວລາ ແມ່ນເປັນຫົວຂໍ້ທີ່ໜ້າສົນໃຈອັນໜຶ່ງຂອງຜູ້ເຂົ້າຮ່ວມ. ນອກຈາກນີ້ແລ້ວ, ມັນຍັງຊ່ວຍໃນການບໍລິຫານທາງດ້ານເວລາ.
ການແນະນຳ ຜູ້ດຳເນີນການປະຊຸມ ແລະຜູ້ເຂົ້າຮ່ວມ	<ul style="list-style-type: none"> ມີວາລະການແນະນຳ. ການແນະນຳຜູ້ຊ່ວຍດຳເນີນກອງປະຊຸມແມ່ນເປັນສິ່ງສຳຄັນ. ການແນະນຳທີ່ດີອາດເຮັດໃຫ້ຜູ້ເຂົ້າຮ່ວມມີຄວາມປະທັບໃຈ, ຊຶ່ງຈະເຮັດໃຫ້ການດຳເນີນງານມີຄວາມສະດວກສະບາຍ ແລະງ່າຍຂຶ້ນ. ມັນອາດຈະດີຖ້າມີ “ເອກະສານການແນະນຳຕົວ” ໃນເຈ້ຍຂະໜາດໃຫຍ່ ທີ່ສະແດງເຖິງຊື່ຂອງຜູ້ເຂົ້າຮ່ວມ ແລະໂຄງການທີ່ເຂົາເຈົ້າຮັບຜິດຊອບ (ສຳລັບເຈົ້າຂອງໂຄງການ).

(4) ການສະເໜີແຜນພັດທະນາ, ແຜນງານ PIP

ພາຍຫຼັງການແນະນຳເບື້ອງຕົ້ນ ແມ່ນການສະເໜີໂດຍຫຍໍ້ ກ່ຽວກັບແຜນພັດທະນາ ແລະຫົວຂໍ້ແຜນງານການລົງທຶນລັດ, ພະນັກງານຂະແໜງແຜນການຂອງພະແນກ ຫຼືເຂດແຄ້ວນ ແມ່ນສະເໜີຫົວເລື່ອງ. ການສະເໜີຕ້ອງກ່ຽວຂ້ອງໄກ້ຄຽງກັບການຄັດເລືອກມາດຖານການປະເມີນແບບສົມທຽບ ດັ່ງທີ່ໄດ້ອະທິບາຍ ໃນຂໍ້ (6)

(5) ໂຄງການທຶນສົມທົບກັບໂຄງການ ODA

ໂຄງການທຶນສົມທົບກັບໂຄງການ ODA ແລະ ໂຄງການລົງທຶນລັດທີ່ໃຊ້ທຶນພາຍໃນ 100% ຄວນຕ້ອງໄດ້ປຽບທຽບກັນ. ແຕ່ລະໂຄງການ ຄວນຕ້ອງໄດ້ຮັບການປະເມີນແບບຂາດຕົວ ແລະ ນຳໄປປຽບທຽບກັບໂຄງການອື່ນ ເພື່ອການບັນລຸແຜນພັດທະນາເສດຖະກິດ ສັງຄົມທີ່ດີກວ່າ. ຖ້າເຫັນວ່າໂຄງການທຶນສົມທົບ ກັບໂຄງການ ODA ທີ່ຢູ່ໃນບັນຊີລາຍຊື່ສຳລັບປີຕໍ່ໄປ ມີບູລິມະສິດພິເສດ ໃດໜຶ່ງໃນດ້ານການເງິນ ຫຼື ການເມືອງ, ໂຄງການດັ່ງກ່າວຄວນຕ້ອງໄດ້ຮັບການສະເໜີຫຼັງຈາກການຄັດເລືອກກ່ອນຂັ້ນຕອນ ແລະ ບໍ່ຈຳເປັນປະເມີນແບບປຽບທຽບ. ແນວໃດກໍຕາມ, ມັກເປັນໄປໄດ້ຍາກ ຍ້ອນຄວາມຈຳກັດຂອງງົບປະມານ, ເຊິ່ງບັນດາໂຄງການທຶນສົມທົບທັງໝົດຕ້ອງໄດ້ສະເໜີ. ດັ່ງນັ້ນຜົນຕາມມາຄືໂຄງການທຶນສົມທົບ ຈຳນວນໜຶ່ງ ຫຼື ຫຼາຍໂຄງການຕ້ອງໄດ້ເຮັດການປະເມີນ. ໃນກໍລະນີນີ້, ໂຄງການທຶນສົມທົບທີ່ເຫຼືອຢູ່ບໍ່ຄວນໄດ້ຮັບມີ ບູລິມະສິດໃນເວລາປະເມີນແບບປຽບທຽບຍົກເວັ້ນ ແຕ່ຜົນຂອງ ສປາດສເປັນ“A” . ຖ້າຫາກຜູ້ມີສ່ວນ ກ່ຽວຂ້ອງບໍ່ພໍໃຈ ກັບຈຸດທີ່ໂຄງການທຶນສົມທົບຈຳນວນໜຶ່ງບໍ່ໄດ້ຮັບການຈັດ

ປະເພດດີ ຜ່ານການປະເມີນແບບປຽບທຽບ, ໂຄງການທຶນສົມທົບຄວນ ຖືກຄັດເລືອກໃນເວລາຄັດເລືອກ ກ່ອນຂັ້ນຕອນ ໂດຍເຫດຜົນທາງດ້ານການເມືອງ ແລະ ການເງິນ.

(6) ມາດຖານການປະເມີນແບບສົມທຽບ

ໃນຂະນະທີ່ 5 ມາດຖານການປະເມີນຜົນ ໄດ້ຖືກນຳໃຊ້ເປັນມາດຖານໃນການປະເມີນ ແບບຂາດຕົວ, ມາດຖານການປະເມີນຜົນຂອງການປະເມີນແບບສົມທຽບ ບໍ່ໄດ້ກຳນົດຕາຍຕົວກ່ອນໜ້າ, ມັນຈະໄດ້ຮັບການຕັດສິນໃຈຂຶ້ນກັບພື້ນຖານຂອງການປະເມີນ. ມັນຈະຖືກຕັດສິນໃຈກ່ອນ ຫຼືລະຫວ່າງ ການປະຊຸມການປະເມີນແບບສົມທຽບ.

ໂດຍທົ່ວໄປ, ບູລິມະສິດແຜນພັດທະນາເສດຖະກິດ-ສັງຄົມ ແລະເປົ້າໝາຍຂອງຂະແໜງການ ແລະ/ຫຼື ກຸ່ມທີ່ກ່ຽວຂ້ອງຈະໄດ້ຖືກຄັດເລືອກໃຫ້ເປັນມາດຕຖານ. ຢ່າງໃດກໍຕາມ, ຂຶ້ນກັບຄຸນລັກສະ ນະຂອງວາລະ, ສຳລັບມາດຖານແມ່ນໄດ້ຮັບການປຶກສາຫາລື ແລະຕັດສິນໃຈພາຍໃນຜູ້ເຂົ້າຮ່ວມ. ໃນກໍ ລະນີດັ່ງກ່າວ, ຜູ້ຊ່ວຍດຳເນີນກອງປະຊຸມຕ້ອງອະທິບາຍໃຫ້ຈະແຈ້ງກ່ຽວກັບນິຍາມຂອງມາດຖານ ເພື່ອ ໃຫ້ຜູ້ເຂົ້າຮ່ວມແຕ່ລະຄົນມີທັດສະນະແບບດຽວກັນ ເມື່ອເລີ່ມຕົ້ນສົມທຽບໂຄງການ. ຕົວຊີ້ວັດອາດຈະຖືກ ນຳໃຊ້ເພື່ອເຮັດໃຫ້ມາດຖານມີຄວາມຈະແຈ້ງຂຶ້ນ. ດີທີ່ສຸດ, ຈາກຂໍ້ຄິດເຫັນຂອງກອງປະຊຸມ 4 ເຖິງ 5 ມາດ ຖານແມ່ນຖືວ່າສົມເຫດສົມຜົນ. ຢ່າງໃດກໍຕາມ, ມັນຂຶ້ນກັບບູລິມະສິດ ແລະເປົ້າໝາຍຂອງຫົວເລື່ອງນັ້ນ. ຕໍ່ໄປນີ້ ແມ່ນຕົວຢ່າງຂອງມາດຖານການປະເມີນໃນຂະແໜງການ ແລະເຂດແຄ້ວ.

ຕາຕະລາງ 15 : ຕົວຢ່າງຂອງມາດຖານການປະເມີນແບບປຽບທຽບ ຢູ່ໃນຂະແໜງການ ແລະ ແຂວງ

ມາດຖານການປະເມີນ ສຳລັບການສຶກສາໃນແຂວງ xxx	ມາດຖານ ການປະເມີນ ສຳລັບເມືອງ xxx ແຂວງ yyy
<ul style="list-style-type: none"> ກໍ່ສ້າງໂຮງຮຽນປະຖົມ (ເປົ້າໝາຍສຳເລັດຫຼາຍກວ່າ 20 ໂຮງຮຽນໃນປີ 2010). ຈັດຫາປັ້ມແບບຮຽນໃຫ້ເດັກນ້ອຍທຸກໆຄົນ (ເປົ້າໝາຍ ແຈກຢາຍ 100% ໃນປີ 2010) ປັບປຸງການເຂົ້າໂຮງຮຽນຂັ້ນປະຖົມ ສຳລັບເດັກນ້ອຍຊົນ ເຜົ່າ (ເປົ້າໝາຍອັດຕາການເຂົ້າໂຮງຮຽນແມ່ນ 75% ໃນ ປີ 2010). ປັບປຸງຫຼັກສູດຂອງໂຮງຮຽນມັດທະຍົມ (ປັບປຸງຫຼັກສູດ ແລະປັ້ມແບບຮຽນໃຫ້ສອດຄ່ອງກັບມາດຕະຖານໃໝ່, ຕ້ອງສຳເລັດ ໃນປີ 2008) ປັບປຸງຄຸນນະພາບຂອງຄູ (ຄວາມອາດສາມາດຂອງການ ສອນຂອງຄູທຸກໆຄົນ ຕ້ອງເຖິງລະດັບມາດຕະຖານແຫ່ງ ຊາດ ໃນປີ 2010) 	<ul style="list-style-type: none"> ຕິດຕັ້ງໄຟຟ້າໃຫ້ທຸກໆ ໝູ່ບ້ານ ໃນປີ 2010 (ຫຼາຍກວ່າ 5 ໝູ່ບ້ານ) ປັບປຸງທາງເຂົ້າເຖິງ 10 ໝູ່ບ້ານ ໃນປີ 2010 (ສຳເລັດ ເສັ້ນທາງ 40 ກິໂລແມັດ, ສັອມແບງຂົວ 4 ແຫ່ງ). ປັບປຸງຜົນຜະລິດກະສິກຳ ແລະຫັດຖະກຳ ແລະຂາຍ ອອກນອກເຂດເມືອງ (ຜົນຜະລິດຈາກໄຮ່, ການຝຶກອົບ ຮົມການຜະລິດທາງດ້ານຫັດຖະກຳ, ການຕະຫຼາດ, ການ ເຂົ້າເຖິງຕະຫຼາດ ແລະອື່ນໆ). ກໍ່ສ້າງໂຮງໝໍເມືອງ (ລວມທັງການຕິດຕັ້ງ ສິ່ງອຳນວຍ ຄວາມສະດວກຕ່າງໆ, ຈ້າງພະຍາບານ ແລະອື່ນໆ) ການສຶກສາສຳລັບກຸ່ມຊົນເຜົ່າໃນ 5 ໝູ່ບ້ານ (ກໍ່ສ້າງໂຮງ ຮຽນ 2 ແຫ່ງ ໃນປີ 2010) ປັບປຸງ ໂຮງຮຽນ ມັດທະຍົມ.

ໃນມາດຖານທີ່ຄັດເລືອກມາ, ບາງມາດຖານອາດມີຄວາມສຳຄັນກວ່າໝູ່. ດັ່ງນັ້ນ, ນ້ຳໜັກພາຍ ໃນມາດຖານການປະເມີນແມ່ນໄດ້ມີການຕັດສິນກຳນົດໃນກອງປະຊຸມ. ຜູ້ເຂົ້າຮ່ວມປຶກສາຫາລືກັນ ວ່າ

ມາດຖານໃດທີ່ມີຄວາມສໍາຄັນຫຼາຍກວ່າໝູ່ ແລະໃຫ້ຄະແນນສໍາປະສິດຕໍ່ກັບທຸກໆມາດຖານ ໂດຍອີງ ໃສ່ຄວາມສໍາຄັນຂອງມັນ. ມາດຖານທີ່ມີຄວາມສໍາຄັນໜ້ອຍກວ່າໝູ່ແມ່ນໃຫ້ຄະແນນ 1.0 ແລະນ້ຳໜັກ ເພີ່ມແມ່ນ ໃຫ້ໂດຍອີງໃສ່ຄວາມສໍາຄັນຂອງມັນທີ່ເພີ່ມຂຶ້ນ 0.1. ແມ່ນອນທີ່ສຸດ, ມາດຖານທີ່ມີຄວາມສໍາຄັນທີ່ສຸດຈະມີຄ່ານ້ຳໜັກສູງທີ່ສຸດ. ຕໍ່ໄປນີ້ ແມ່ນຕົວຢ່າງຂອງຄະແນນສໍາປະສິດ ສໍາລັບມາດຕະຖານການປະເມີນ.

ຕາຕະລາງ 16 : ຄະແນນຕົວສໍາປະສິດ ແລະ ມາດຖານການປະເມີນ

ມາດຖານການປະເມີນ	ຄະແນນ
ກໍ່ສ້າງໂຮງຮຽນປະຖົມ (ເປົ້າໝາຍ ສໍາເລັດຫຼາຍກວ່າ 20 ໂຮງຮຽນໃນປີ 2010).	2.0
ຈັດຫາປຶ້ມແບບຮຽນໃຫ້ເດັກນ້ອຍທຸກໆຄົນ (ເປົ້າໝາຍແຈກຢາຍ 100% ໃນປີ 2010)	1.5
ປັບປຸງການເຂົ້າໂຮງຮຽນຊັ້ນປະຖົມ ສໍາລັບເດັກນ້ອຍຊົນເຜົ່າ (ເປົ້າໝາຍອັດຕາການເຂົ້າໂຮງຮຽນ ແມ່ນ 75% ໃນປີ 2010).	1.7
ປັບປຸງຫຼັກສູດຂອງໂຮງຮຽນມັດທະຍົມ (ປັບປຸງຫຼັກສູດ ແລະປຶ້ມແບບຮຽນໃຫ້ສອດຄ່ອງກັບມາດຕະຖານໃໝ່, ຕ້ອງສໍາເລັດ ໃນປີ 2008)	1.5
ປັບປຸງຄຸນນະພາບຂອງຄູ (ຄວາມອາດສາມາດໃນການສອນຂອງຄູທຸກໆຄົນ ຕ້ອງເຖິງລະດັບມາດຕະຖານແຫ່ງຊາດ ໃນປີ 2010)	1.0

ເມື່ອເລີ່ມຕົ້ນການປະເມີນແບບສົມທຽບ, ການຄັດເລືອກ ແລະການໃຫ້ຄ່ານ້ຳໜັກຂອງມາດຖານການປະເມີນຜົນເປັນຈຸດທີ່ມີຄວາມສໍາຄັນຫຼາຍທີ່ອາດຈະຕັດສິນເຖິງຜົນໄດ້ຮັບຂອງການປະເມີນ. ຕໍ່ໄປນີ້ ແມ່ນຕົວຢ່າງຂອງມາດຖານການປະເມີນ ແລະອັດຕາສໍາປະສິດທີ່ໄດ້ອະທິບາຍໃນໃບປະເມີນແບບສົມທຽບ.

ຮູບທີ່ 8: ແຜນວາດ ມາດຖານ ການປະເມີນ ແລະອັດຕາສໍາປະສິດ ໃນການປະເມີນແບບສົມທຽບ

SPAS Results	Coefficient Rate	2.0	1.5	1.7	1.5	1.0	Total Score	Comparative Rating	Comprehensive Rating
	Assessment Criteria	Construction of Primary schools	Provision of textbooks for all children	Primary school entrance for all children	Improvement in curriculum in secondary schools	Improvement of teacher quality			
	Project Name								
	I								
	II								

ມາດຖານຂອງການປະເມີນ

ອັດຕາຕົວຄູນ ຫຼື ສໍາປະສິດ

(7) ການສະເໜີໂຄງການໃນການສົມທຽບ

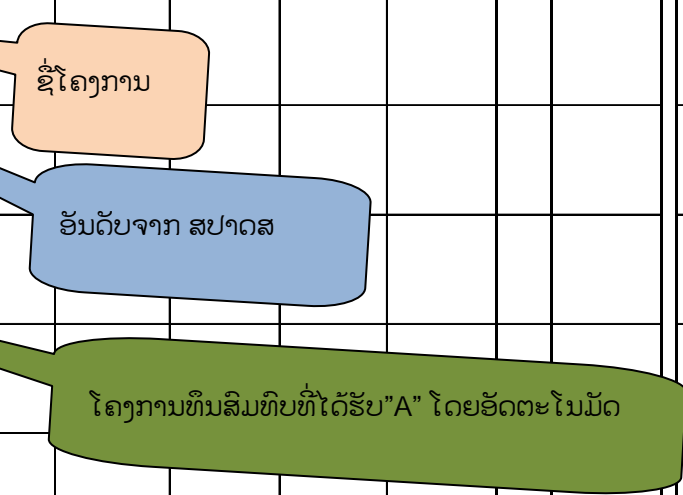
ພາຍຫຼັງການຄັດເລືອກ ແລະການໃຫ້ຄຳນຳໜັກຕໍ່ມາດຖານການປະເມີນ, ເຈົ້າຂອງໂຄງການສະເໜີແຕ່ລະໂຄງການທີ່ຖືກສົມທຽບ. ການສະເໜີຕ້ອງບໍ່ກາຍ 10 ນາທີ. ຢ່າງໜ້ອຍທີ່ສຸດ ຕ້ອງໄດ້ນຳສະເໜີຂໍ້ມູນດັ່ງຕໍ່ໄປນີ້.

ຕາຕະລາງ 17: ຂໍ້ມູນໂຄງການ ທີ່ສະເໜີໂດຍ ເຈົ້າຂອງໂຄງການ

<ul style="list-style-type: none"> • ຊື່ໂຄງການ • ສະພາບຂອງໂຄງການ (ໃໝ່, ສືບຕໍ່ ຫຼືຖືກ ໂຈະແລ້ວພື້ນພູ), ແລະປີທີ່ຄາດວ່າຈະສຳເລັດ • ຈຸດປະສົງໂຄງການ, ເປົ້າໝາຍລວມ 	<ul style="list-style-type: none"> • ທີ່ຕັ້ງໂຄງການ • ຜູ້ໄດ້ຮັບຜົນປະໂຫຍດ, ງົບປະມານທີ່ສະເໜີຂໍອະນຸມັດ ສຳລັບປີທີ່ຈະມາເຖິງ • ຜົນ ແລະການຈັດອັນດັບໃນແບບຟອມ SPAS
---	---

ໃນໄລຍະການສະເໜີ, ຜູ້ຊ່ວຍດຳເນີນກອງປະຊຸມອະທິບາຍຊື່ຂອງໂຄງການ ແລະຜົນຂອງການຈັດອັນດັບໃນແບບຟອມ SPAS ເທິງແຜນວາດການປະເມີນແບບສົມທຽບ. ຢູ່ໃນຂັ້ນຕອນນີ້, ໂຄງການທຶນສົມທຽບຢູ່ໃນລາຍຊື່ຂອງບັນດາໂຄງການທັງໝົດ ຄວນຕ້ອງຈັດເປັນປະເພດ “A” ໂດຍອັດຕະໂນມັດ (ອ້າງເຖິງພາກກ່ອນໜ້ານີ້ (1)). ຕົວຢ່າງການອະທິບາຍຕໍ່ ໄປນີ້ :

ຜົນ SPAS	ອັດຕາສ່ວນປະສິດ	2.0	1.5	1.7	1.5	1.0	ຄະແນນລວມ	ອັນດັບການສົມທຽບ	ອັນດັບຄົບຖ້ວນ
	ມາດຕະຖານການປະເມີນ	ການກໍ່ສ້າງໂຮງຮຽນ ຂັ້ນປະຖົມ	ສະໜອງ ປຶ້ມຮຽນ ໃຫ້ເດັກນ້ອຍ ທຸກໆຄົນ	ການເຂົ້າຮຽນຂອງເດັກ ຊົນເຜົ່າ	ປັບປຸງຫຼັກສູດໃນໂຮງຮຽນ ມັດທະຍົມ	ປັບປຸງ ຄຸນນະພາບຂອງຄູອາຈານ			
B	<ໂຄງການສົ່ງເສີມວິຊາການ ໃໝ່ > ໂຄງການປັບປຸງ ຫັກສະ ດ້ານ ຄະ ປຶ້ມຮຽນ ສຳລັບນັກຮຽນຂັ້ນມັດທະຍົມ								
C	< ກໍ່ສ້າງ ໃໝ່ > ການກໍ່ສ້າງ ໂຮງຮຽນປະຖົມ ຊົນເຜົ່າ ໃນພູມບ້ານ ຊົນເຜົ່າ xx								
A	<ໂຄງການສົ່ງເສີມວິຊາການ ສືບຕໍ່ > ໂຄງການປັບປຸງ ຫັກສະ ດ້ານເດັກນ້ອຍ, ຫຼັກສູດ ປຶ້ມຮຽນ ສຳລັບນັກຮຽນ ຂັ້ນປະຖົມ								
C	< ການສ້າງ ໂຄງການຖານໂຈະ ແລ້ວພື້ນພູຄືນ > ກໍ່ສ້າງ ໂຮງຮຽນປະຖົມສຶກສາ ໃນພູມບ້ານຊົນເຜົ່າ yy								
B	< ສືບຕໍ່ກໍ່ສ້າງ > ສະໜອງ ຫ້ອງຮຽນ ແລະ ຫ້ອງການຄູອາຈານ ໃນ ໂຮງຮຽນ ເລກ 3. ເມືອງ xxx								



(8) ການສົມທຽບ ແລະການໃຫ້ຄະແນນ

ຫຼັງຈາກການສະເໜີ ໂຄງການຈະໄດ້ຖືກສົມທຽບ. ການ ສົມທຽບໄປຕາມແຕ່ລະມາດຖານການປະເມີນ. ຄໍາຖາມຂັ້ນ ຖານແມ່ນ “ຊອກຫາໂຄງການທີ່ປະກອບສ່ວນຫຼາຍທີ່ສຸດ ຫຼືໜ້ອຍ ທີ່ສຸດຕໍ່ກັບມາດຖານນັ້ນ”.

ແຕ່ລະໂຄງການ ແມ່ນໄດ້ຮັບຄະແນນໃນລະຫວ່າງ 1 ເຖິງ 3, ຄະແນນ “3” ແມ່ນໂຄງການທີ່ປະກອບສ່ວນ ຫຼາຍ ທີ່ສຸດ ຕໍ່ກັບມາດຖານນັ້ນ.

ຈຳນວນຂອງໂຄງການໄດ້ຮັບຄະແນນ “3” “2” ແລະ “1” ແມ່ນໄດ້ກຳນົດຕາຍ ຕົວ ຂຶ້ນກັບຈຳນວນໂຄງການ ທີ່ ໄດ້ຖືກສົມທຽບ. ແຜນວາດຕໍ່ໄປນີ້ ສະແດງເຖິງຈຳນວນໂຄງການ ທີ່ໄດ້ຮັບຄະແນນຕາມລຳດັບ;

ຮູບ 9 : ການໃຫ້ຄະແນນໃນການປະເມີນແບບປຽບທຽບ

ຜົນ SPAS	ອັດຕາສຳປະສິດ	2.0	1.5
	ມາດຕະຖານ ການປະເມີນ	ການກຳສ້າງ ໂຮງຮຽນ ຊັ້ນປະຖົມ	ສະໜອງ ບ້ຽນ ໃຫ້ເດັກໜ້ອຍ ທຸກໆຄົນ
B	ຊື່ໂຄງການ <ໂຄງການສົ່ງເສີມວິຊາການ ໃໝ່ > ໂຄງການປັບປຸງ ທັກສະ ດ້ານເຕັກນິກ, ຫຼັກສູດ ແລະ ບ້ຽນ ສຳລັບນັກຮຽນຊັ້ນມັດທະຍົມ	1	2
C	< ກຳສ້າງ ໃໝ່ > ການກຳສ້າງ ໂຮງຮຽນປະຖົມ ຊົນເຜົ່າ ໃນໝູ່ບ້ານ ຊົນເຜົ່າ xx	2	2
A	<ໂຄງການສົ່ງເສີມວິຊາການ ສືບຕໍ່ > ໂຄງການປັບປຸງ ທັກສະ ດ້ານເຕັກນິກ, ຫຼັກສູດ ແລະ ບ້ຽນ ສຳລັບນັກຮຽນ ຊັ້ນປະຖົມ	2	3
C	< ການກຳສ້າງ ໂຄງການເຊກ-ຈະ ແລ້ວຂຶ້ນພູຄົນ > ກຳສ້າງ ໂຮງຮຽນປະຖົມສຶກສາ ໃນໝູ່ບ້ານຊົນເຜົ່າ yy	2	2
B	< ສືບຕໍ່ກຳສ້າງ > ຂະຫຍາຍ ຫ້ອງຮຽນ ແລະ ຫ້ອງການຄອອາຈານ ໃນ ໂຮງຮຽນ ເລກ 3. ເມືອງ xxx	3	1

ຕາຕະລາງ 19: ມາດຕະຖານຄະແນນໂດຍອີງໃສ່ຈຳນວນໂຄງການທັງໝົດ

ຈຳນວນໂຄງການທັງໝົດ	ຈຳນວນໂຄງການທີ່ໄດ້ຮັບ 3 ຄະແນນ	ຈຳນວນໂຄງການທີ່ໄດ້ຮັບ 2 ຄະແນນ	ຈຳນວນໂຄງການທີ່ໄດ້ຮັບ 1 ຄະແນນ
3	1	1	1
4	1	2	1
5	1	3	1
6	2	2	2
7	2	3	2

8	2	4	2
9	3	3	3
10	3	4	3
10+	30%	40%	30%

ຄວາມສົມດູນຂອງຄະແນນ ໂດຍພື້ນຖານແລ້ວ ແມ່ນໄປຕາມ ອັດຕາສ່ວນ 30%, 40%, 30%, ເຖິງແມ່ນວ່າມັນບໍ່ສາມາດນຳໃຊ້ໄດ້ທັງໝົດ ໃນຈຳນວນໂຄງການທີ່ບໍ່ເປັນຕົວເລກທາງຂາດ. ອັດຕາສ່ວນ 30-40-30 ແມ່ນໄດ້ຖືກໃຊ້ທັງໂຄງການ “ສຳຄັນ” ແລະ “ບໍ່ສຳຄັນ” ຊຶ່ງສາມາດເຫັນໄດ້ຢ່າງຈະແຈ້ງ, ຍ້ອນວ່າມັນຂ້ອນຂ້າງຍາກທີ່ຈະຕັດສິນ ເມື່ອ 3 ຄະແນນ ທັງໝົດ ມີອັດຕາສ່ວນຄືກັນ ຫຼືຄ້າຍຄືກັນ.

ມາດຕະຖານການປະເມີນທັງໝົດ ແມ່ນໃຊ້ວິທີການຄືກັນ

ຮູບ 10: ການໃຫ້ຄະແນນ ໃນການປະເມີນແບບສົມທຽບ (2)

ຜົນຂອງ ສປາດສ	ຄະແນນສຳປະສິດ	2	1.5	1.7	1.5	1
	ມາດຖານຂອງການປະເມີນ ຊື່ໂຄງການ	ການກໍ່ສ້າງໂຮງຮຽນປະຖົມສມບູນ	ສະໜອງປຶ້ມແບບ ຮຽນໃຫ້ແກ່ເດັກນ້ອຍ	ການເຂົ້າໂຮງຮຽນ ຂອງເດັກຊົນເຜົ່າ	ການປັບປຸງຫຼັກສູດ ການຮຽນຂອງໂຮງຮຽນ ມັດທະຍົມ	ການຍົກະດັບຄຸນນະ ພາບຄູ
B	< ໂຄງການສົ່ງເສີມວິຊາການ > ໂຄງການຍົກລະດັບທັກສະການສົດ ສອນດ້ານຫຼັກສູດແລະປຶ້ມແບບຮຽນ ສຳລັບ ໂຮງຮຽນມັດທະຍົມ	1	2	2	3	2
C	< ໂຄງການກໍ່ສ້າງໃໝ່ > ໂຄງການກໍ່ສ້າງໂຮງຮຽນຊົນເຜົ່າ ຢູ່ ບ້ານXXX	2	2	3	2	2
A	< ໂຄງການສືບຕໍ່ສົ່ງເສີມວິຊາການ > ໂຄງການຍົກລະດັບທັກສະການສົດ ສອນດ້ານຫຼັກສູດແລະປຶ້ມແບບຮຽນ ສຳລັບ ໂຮງຮຽນມັດທະຍົມ	2	3	2	2	3
C	< ໂຄງການພື້ນຖານກໍ່ສ້າງ > ໂຄງການກໍ່ສ້າງໂຮງຮຽນຊົນເຜົ່າ ຢູ່ ບ້ານXXX	2	2	2	2	1
B	< ໂຄງການສືບຕໍ່ການກໍ່ສ້າງ > ຂະຫຍາຍຫ້ອງຮຽນ ແລະ ຫ້ອງການ ຄູ ຢູ່ໂຮງຮຽນຂອງເມືອງ ນ້ຳເບີ 3	3	1	1	1	2

ບັນດາຫົວຂໍ້ ແລະຄຳຄິດເຫັນທີ່ກ່ຽວຂ້ອງໂດຍກົງກັບການໃຫ້ເຫດຜົນຂອງການປະເມີນ, ໂດຍ
ທົ່ວໄປແລ້ວ ແມ່ນສະແດງອອກໃນໄລຍະການປຶກສາຫາລື. ດັ່ງນັ້ນ, ຜູ້ດຳເນີນກອງປະຊຸມ ຫຼືຜູ້ຊ່ວຍຕ້ອງ
ໄດ້ຈົດບັນທຶກໄວ້.

(9) ຄະແນນສຳປະສິດ ແລະຄະແນນລວມ

ພາຍຫຼັງການໃຫ້ຄະແນນໄດ້ສິ້ນສຸດລົງ, ອັດຕາສຳປະສິດສຳລັບແຕ່ລະມາດຕະຖານການປະ
ເມີນ ແມ່ນໄດ້ຄູນເຂົ້າກັບແຕ່ລະຄະແນນໃນແຕ່ລະຫ້ອງຖິ້ນ. ນີ້ສາມາດເຮັດໄດ້ໂດຍບໍ່ຕ້ອງມີການ ປຶກສາ

ຫາລື. ຄະແນນສຸດທ້າຍ ຫຼັງຈາກຄູນແລ້ວໄດ້ຖືກບວກເຂົ້າກັນເປັນຄະແນນລວມ.

ຮູບທີ່11: ບັນດາຄະແນນ ກັບອັດຕາສຳປະສິດ ແລະ ຄະແນນລວມ

ຜົນ SPAS	ອັດຕາສຳປະສິດ	2.0	1.5	1.7	1.5	1.0	ຄະແນນລວມ
	ມາດຕະຖານ ການປະເມີນ	ການກໍ່ສ້າງ ໂຮງຮຽນ ຊັ້ນປະຖົມ	ສະໜອງ ປຶ້ມຮຽນ ໃຫ້ເດັກນັກ ທຸກໆຄົນ	ການເຂົ້າຮຽນ	ປັບປຸງຫຼັກສູດ	ປັບປຸງ ມາດຕະຖານ ຄູອາຈານ	
B	<ໂຄງການສົ່ງເສີມວິຊາການ ໃໝ່ > ໂຄງການປັບປຸງ ທັກສະ ດ້ານເຕັກນິກ, ຫຼັກສູດ ແລະ ປຶ້ມຮຽນ ສຳລັບນັກຮຽນຊັ້ນມັດທະຍົມ	1 2.0	2 3.0	2 3.4	3 4.5	2 2.0	14.9
C	< ກໍ່ສ້າງ ໃໝ່ > ການກໍ່ສ້າງ ໂຮງຮຽນປະຖົມ ຊົນເຜົ່າ ໃນໝູ່ບ້ານ ຊົນເຜົ່າ xx	2 4.0	2 3.0	3 5.1	2 3.0	2 2.0	17.1
A	<ໂຄງການສົ່ງເສີມວິຊາການ ສືບຕໍ່ > ໂຄງການປັບປຸງ ທັກສະ ດ້ານເຕັກນິກ, ຫຼັກສູດ ແລະ ປຶ້ມຮຽນ ສຳລັບນັກຮຽນ ຊັ້ນປະຖົມ	2 4.0	3 4.5	2 3.4	2 3.0	3 3.0	17.9
C	< ການກຳສ້າງ ໂຄງການຖາມເຈຍ ແລ້ວພື້ນພູຄົນ > ກໍ່ສ້າງ ໂຮງຮຽນປະຖົມສຶກສາ ໃນໝູ່ບ້ານຊົນເຜົ່າ yy	2 4.0	2 3.0	2 3.4	2 3.0	1 1.0	14.4
B	< ສືບຕໍ່ກໍ່ສ້າງ > ຂະຫຍາຍ ຫ້ອງຮຽນ ແລະ ຫ້ອງການຄູອາຈານ ໃນ ໂຮງຮຽນ ເລກ 3. ເມືອງ xxx	3 6.0	1 1.5	1 1.7	1 1.5	2 2.0	12.7

(10) ການຈັດອັນດັບ

ການຈັດອັນດັບແມ່ນເລີ່ມຈາກ A ເຖິງ C. ໂດຍລວມແລ້ວ, “A” ສາມາດຖືວ່າ “ສຳຄັນ” ໃນຂະນະທີ່ “C” ຖືວ່າ “ບໍ່ສຳຄັນ”. ຢ່າງໃດກໍ່ຕາມ, ຜົນການຈັດອັນດັບຂອງການປະເມີນແບບສົມທຽບ ແລະ ເຫດຜົນຂອງມັນຂຶ້ນກັບເນື້ອໃນຂອງການປຶກສາຫາລື; ດັ່ງນັ້ນ, ຄຳນິຍາມຂອງການຈັດອັນດັບປຸງແປງໄປຕາມການປະຊຸມ. ຕໍ່ໄປນີ້ ແມ່ນການຊີ້ແຈງເຖິງເຫດຜົນທີ່ສາມາດເປັນໄປໄດ້;

ຕາຕະລາງ 20: ຜົນຂອງການຈັດອັນດັບ ແລະ ເຫດຜົນທີ່ອາດເປັນໄປໄດ້

ອັນດັບ	ເຫດຜົນ ທີ່ອາດເປັນໄປໄດ້
A	<ul style="list-style-type: none"> ໂຄງການ (ບັນດາໂຄງການ) ກ່ຽວຂ້ອງກັບພື້ນທີ່ ທີ່ມີຄວາມສຳຄັນ ທີ່ສຸດໃນຂະແໜງການ ຫຼືເຂດແຄວ້ນ. ໂຄງການ (ບັນດາໂຄງການ) ບັນລຸຜົນສຳເລັດໃນການສ້າງ

	ປະສິດທິພາບທີ່ມີຄວາມສຳຄັນຕໍ່ຫຼາຍພື້ນທີ່ໃນຂະແໜງການ ຫຼືເຂດ ແຄວ້ນ. ໂຄງການ (ບັນດາໂຄງການ) ທີ່ມີຜົນໄດ້ຮັບທັງ ໝົດ.
B	<ul style="list-style-type: none"> ໂຄງການ (ບັນດາໂຄງການ) ກ່ຽວຂ້ອງກັບພື້ນທີ່ ທີ່ມີຄວາມສຳ ຄັນ ໃນຂະແໜງການ ຫຼືເຂດແຄວ້ນ., ແຕ່ວ່າມັນສຸມໃສ່ພື້ນທີ່ ທີ່ ມີຂໍ້ຈຳກັດຫຼາຍ ໃນຂະແໜງການ ຫຼືເຂດແຄວ້ນ. ໂຄງການ (ບັນດາໂຄງການ) ບັນລຸຜົນສຳເລັດໃນການສ້າງປະ ສິດທິພາບທີ່ມີຄວາມສຳຄັນຕໍ່ຫຼາຍພື້ນທີ່ ໃນຂະແໜງການ ຫຼືເຂດແຄວ້ນ,ແຕ່ປະສິດທິຜົນສຳລັບແຕ່ລະພື້ນທີ່ຂ້ອນຂ້າງ ຕ່ຳ. ໂຄງການ (ບັນດາໂຄງການ) ບັນລຸຜົນສຳເລັດໃນການສ້າງປະ ສິດທິພາບທີ່ມີຄວາມສຳຄັນຕໍ່ຫຼາຍພື້ນທີ່ ໃນຂະແໜງການ ຫຼືເຂດແຄວ້ນ, ແຕ່ບໍ່ມີປະສິດທິພາບ ທີ່ສຳຄັນໃນພື້ນທີ່.
C	<ul style="list-style-type: none"> ໂຄງການ (ບັນດາໂຄງການ) ກ່ຽວຂ້ອງກັບພື້ນທີ່ ທີ່ບໍ່ມີຄວາມ ສຳຄັນ ສຳລັບຂະແໜງການ ຫຼືເຂດແຄວ້ນ. ຜົນໄດ້ຮັບຂອງໂຄງການ (ບັນດາໂຄງການ) ສຸມໃສ່ໃນພື້ນທີ່ ທີ່ມີ ຂໍ້ຈຳກັດຫຼາຍ ໃນຂະແໜງການ ຫຼືເຂດແຄວ້ນ.

ວິທີການຈັດອັນດັບ ແມ່ນຂ້ອນຂ້າງຄ້າຍຄືກັບວິທີການໃຫ້ຄະແນນ, ຢ່າງໃດກໍຕາມ, ຈຳນວນ ໂຄງການທີ່ໄດ້ຮັບຄະແນນ “A” “B” ແລະ “C” ແມ່ນໄດ້ກຳນົດຕາຍຕົວ ຂຶ້ນກັບຈຳນວນຂອງບັນດາໂຄງ ການທີ່ຖືກສົມທຽບ. ແຜນວາດຕໍ່ໄປນີ້ ສະແດງເຖິງຈຳນວນຂອງໂຄງການທີ່ໄດ້ຮັບຄະແນນຕາມລຳດັບ;

ຕາຕະລາງ 21: ມາດຖານການຈັດອັນດັບ ອີງໃສ່ຈຳນວນໂຄງການທັງໝົດ

ຈຳນວນໂຄງການ ທັງໝົດ	ຈຳນວນໂຄງການ ທີ່ໄດ້ອັນດັບ A	ຈຳນວນໂຄງການ ທີ່ໄດ້ອັນດັບ B	ຈຳນວນໂຄງການ ທີ່ໄດ້ອັນດັບ C
3	1	1	1
4	1	2	1
5	1	3	1
6	2	2	2
7	2	3	2
8	2	4	2
9	3	3	3
10	3	4	3
10+	30%	40%	30%

ຄວາມສົມດູນຂອງຄະແນນ ໂດຍພື້ນຖານແລ້ວແມ່ນໄປຕາມ ອັດຕາສ່ວນ 30%, 40%, 30%, ເຖິງແມ່ນວ່າມັນບໍ່ສາມາດນຳໃຊ້ໄດ້ທັງໝົດ ໃນຈຳນວນໂຄງການທີ່ບໍ່ເປັນຕົວເລກທານຂາດໄດ້. ອັດຕາສ່ວນ 30-40-30 ແມ່ນໄດ້ຖືກໃຊ້ຄືກັນເພື່ອໃຫ້ຄະແນນ ທັງໂຄງການ “ສຳຄັນ” ແລະ “ບໍ່ສຳຄັນ” ຊຶ່ງສາມາດເຫັນໄດ້ຢ່າງຈະແຈ້ງ, ຍ້ອນວ່າມັນຂ້ອນຂ້າງຍາກ ທີ່ຕັດສິນເມື່ອ 3 ອັນດັບທັງໝົດ ມີອັດຕາສ່ວນ ຄືກັນ ຫຼືຄ້າຍຄືກັນ.

ຕໍ່ໄປນີ້ ແມ່ນການຊີ້ແຈງເຖິງຜົນໄດ້ຮັບຂອງການຈັດອັນດັບ ໃນແຜນວາດການປະເມີນແບບສົມທຽບ;

ຮູບ 12: ແຜນວາດ ຜົນການຈັດອັນດັບໃນການປະເມີນແບບສົມທຽບ

ຜົນ SPAS	ອັດຕາສຳປະສິດ	2.0	1.5	1.7	1.5	1.0	ຄະແນນລວມ	ອັນດັບ ການສົມທຽບ
	ມາດຕະຖານ ການປະເມີນ	ການກໍ່ສ້າງ ໂຮງຮຽນ ຊັ້ນປະຖົມ	ສະໜອງ ບື້ມຮຽນ ໃຫ້ເດັກນ້ອຍ ທຸກໆຄົນ	ການເຂົ້າຮຽນ ຂອງເດັກ ຊົນເຜົ່າ	ປັບປຸງຫຼັກສູດ ໃນໂຮງຮຽນ ມັດທະຍົມ	ປັບປຸງ ຄຸນນະພາບ ຂອງຄູອາຈານ		
B	ຂໍ້ໂຄງການ <ໂຄງການສົ່ງເສີມວິຊາການ ໃໝ່ > ໂຄງການປັບປຸງ ທັກສະ ດ້ານເວັກນິກ, ຫຼັກສູດ ແລະ ບື້ມຮຽນ ສຳລັບນັກຮຽນຊັ້ນມັດທະຍົມ	1 2.0	2 3.0	2 3.4	3 4.5	2 2.0	14.9	B
C	< ກໍ່ສ້າງ ໃໝ່ > ການກໍ່ສ້າງ ໂຮງຮຽນປະຖົມ ຊົນເຜົ່າ ໃນໝູ່ບ້ານ ຊົນເຜົ່າ xx	2 4.0	2 3.0	3 5.1	2 3.0	2 2.0	17.1	B
A	<ໂຄງການສົ່ງເສີມວິຊາການ ສືບຕໍ່ > ໂຄງການປັບປຸງ ທັກສະ ດ້ານເວັກນິກ, ຫຼັກສູດ ແລະ ບື້ມຮຽນ ສຳລັບນັກຮຽນ ຊັ້ນປະຖົມ	2 4.0	3 4.5	2 3.4	2 3.0	3 3.0	17.9	A
C	<ການກຳລັງ ເຮັດການຖາມເຈາະ ແລ້ວພົ້ນພາຍ > ກໍ່ສ້າງ ໂຮງຮຽນປະຖົມສຶກສາ ໃນໝູ່ບ້ານຊົນເຜົ່າ yy	2 4.0	2 3.0	2 3.4	2 3.0	1 1.0	14.4	B
B	< ສືບຕໍ່ກໍ່ສ້າງ > ຂະຫຍາຍ ຫ້ອງຮຽນ ແລະ ຫ້ອງການຄູອາຈານ ໃນ ໂຮງຮຽນ ເລກ 3. ເມືອງ xxx	3 6.0	1 1.5	1 1.7	1 1.5	2 2.0	12.7	C

ໃນກໍລະນີ ທີ່ຄະແນນໄດ້ບວກກັນເຂົ້າແລ້ວໄດ້ຈຳນວນລວມເທົ່າກັນ, ຈະມີການປຶກສາຫາລືໂດຍສະເພາະກ່ຽວກັບໂຄງການທີ່ມີຄະແນນລວມເທົ່າກັນ. ແຜນວາດຈະໄດ້ມີການກວດສອບຄືນໂດຍສຸມໃສ່ບັນດາໂຄງການເຫຼົ່ານີ້. ຂໍ້ສະຫຼຸບຂອງການປຶກສາຫາລື ແມ່ນການພິຈາລະນາຜົນການຈັດອັນດັບສຸດທ້າຍ.

5. ຜົນໄດ້ຮັບທັງໝົດ ແລະຄຳສະເໜີແນະ

ຂໍ້ນີ້ອະທິບາຍວິທີການ ການສັງລວມຜົນຂອງການປະເມີນແບບຂາດຕົວ ແລະການປະເມີນແບບສົມທຽບ (ຜົນຜົນໄດ້ຮັບຂອງການຈັດອັນດັບທັງໝົດ) ແລະໃຫ້ຄຳສະເໜີແນະສະເພາະຕໍ່ຜູ້ມີສິດຕັດ

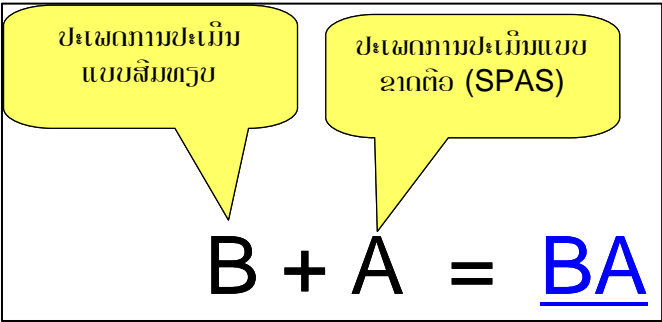
ສິນ.

5.1 ຜົນໄດ້ຮັບຂອງການຈັດອັນດັບລວມ

ຫຼັງຈາກ ທັງວາລະການປະເມີນແບບຂາດຕົວ ແລະການປະເມີນແບບສົມທຽບ ໄດ້ເລີ່ມຂຶ້ນແລ້ວ, ແຕ່ລະໂຄງການ ມີຜົນຂອງການປະເມີນຈາກທັດສະນະທີ່ແຕກຕ່າງກັນ. ຜົນໄດ້ຮັບຂອງການຈັດອັນດັບ ທັງໝົດ ບົ່ງບອກເຖິງສະພາບຂອງແຕ່ລະໂຄງການ ໂດຍການສັງລວມເອົາຜົນໄດ້ຮັບຂອງການປະເມີນ ທັງສອງນີ້. ມັນຊ່ວຍບໍ່ສະເພາະແຕ່ພະນັກງານທີ່ກ່ຽວຂ້ອງໃນການຄຸ້ມຄອງ ການລົງທຶນລັດ ເທົ່ານັ້ນ, ແຕ່ຍັງຊ່ວຍຜູ້ມີ ສິດຕັດສິນ, ຊຶ່ງຕາມທຳມະດາ ໄດ້ເຮັດການຕັດສິນແບບກະທັດຮັດ ໂດຍອີງໃສ່ ຄຳເຫັນແນະນຳຕ່າງໆ ຈາກພະນັກງານຂອງເຂົາເຈົ້າເອງ.

ວິທີການແມ່ນງ່າຍດາຍ; ພຽງແຕ່ລວມ 2 ຜົນຂອງການປະເມີນ ໄປຕາມລຳດັບ ຄື ການປະເມີນ ແບບສົມທຽບ ແລະການປະເມີນແບບຂາດຕົວ. ຖ້າຜົນຂອງການປະເມີນແບບສົມທຽບ ແມ່ນ “B” ແລະ ການປະເມີນແບບຂາດຕົວແມ່ນ “A”, ໂຄງການແມ່ນມີ ອັນດັບລວມ ແມ່ນ “BA”.

ຮູບ 13 : ຜົນການປະເມີນ



ດັ່ງທີ່ໄດ້ກ່າວໃນເບື້ອງຕົ້ນ, ການປະເມີນແບບສົມທຽບອະທິບາຍຄວາມສຳຄັນຂອງໂຄງການ, ໃນຂະນະທີ່ ການປະເມີນແບບຂາດຕົວອະທິບາຍການປະຕິບັດຂອງໂຄງການ. ໂດຍການສັງລວມທັງ 2 ອັນດັບ, ມັນບໍ່ພຽງແຕ່ອະທິບາຍສະພາບຂອງໂຄງການ, ແຕ່ຍັງໃຫ້ຄຳເຫັນແນະນຳໃນການປັບປຸງເພີ່ມ ເຕີມ.

ຄືດັ່ງໄດ້ອະທິບາຍຢູ່ໃນພາກກ່ອນນີ້, ເຖິງແມ່ນວ່າ ໂຄງການທຶນສົມທົບກັບໂຄງການ ODA ບໍ່ມີບູລິມະສິດ ຫຼາຍກວ່າ ໂຄງການລົງທຶນລັດພາຍໃນ 100% ໃນເວລາປະເມີນແບບສົມທຽບ, ໂຄງການເຫຼົ່ານັ້ນຍັງຖືກ ຈັດເປັນປະເພດ “A” ແບບອັດຕະໂນມັດ ໃນເວລາຄັດເລືອກເບື້ອງຕົ້ນກ່ອນກອງ ປະຊຸມ. ດັ່ງນັ້ນ, ຖ້າໂຄງການທຶນສົມທົບກັບໂຄງການ ODA ຖືກຈັດເປັນປະເພດ “B” ຜ່ານຈາກກອງ ປະຊຸມປະເມີນແບບ ສົມທຽບ ແລະ ປະເພດ “A” ຂອງຜົນການປະເມີນເວລາປະເມີນດຽວ ໃນເວລາຄັດ ເລືອກເບື້ອງຕົ້ນ, ໂຄງການຈະຖືກຈັດປະເພດຄັ້ງສຸດທ້າຍເປັນ “BA” ຕາມລຳດັບ.

5.2 ການໃຫ້ຄຳເຫັນແນະນຳ ຕໍ່ຜູ້ມີສິດຕັດສິນ.

ການຈັດອັນດັບທັງໝົດ ແລະຜົນໄດ້ຮັບຂອງການວິເຄາະສະເພາະ, ຜທ/ພຜທ ກໍ່ຄືເຈົ້າຂອງໂຄງການ ຈະສາມາດສະໜອງຂໍ້ມູນທີ່ຕ້ອງການໃຫ້ຜູ້ມີສິດຕັດສິນ. ມີ 2 ວິທີການໃນການສະໜອງຜົນຂອງການປະເມີນ ແລະຄຳເຫັນແນະນຳຕໍ່ຜູ້ມີສິດຕັດສິນ; ຈາກຄວາມຄິດເຫັນຜົນຂອງການປະເມີນແບບສົມທຽບ ຫຼືຈາກຂະແໜງການ/ເຂດແຄວ້ນ ແລະຈາກຄວາມຄິດເຫັນຂອງແຕ່ລະໂຄງການ.

5.3 ຄຳເຫັນແນະນຳ ໃນຂະແໜງການ/ເຂດແຄວ້ນ (ຄວາມຄິດເຫັນຂອງການປະເມີນແບບສົມທຽບ)

ວິທີການຂອງການໃຫ້ຄຳເຫັນແນະນຳນີ້ໃຫ້ຄວາມຄິດກ່ຽວກັບ ຈະມີວິທີການຄຸ້ມຄອງການລົງທຶນລັດແນວໃດ. ໂດຍທົ່ວໄປແລ້ວ, ມີນະໂຍບາຍ ຫຼືທິດທາງທີ່ຊັດເຈນກ່ຽວກັບການໃຊ້ຈ່າຍງົບປະມານການລົງທຶນລັດ ຈາກຜູ້ມີສິດຕັດສິນ, ດັ່ງນັ້ນ ຄຳເຫັນແນະນຳຕ້ອງອີງໃສ່ທິດທາງນະໂຍບາຍນີ້. ຕົວຢ່າງ, ຖ້າຜູ້ມີສິດຕັດສິນ ແຈ້ງການວ່າງົບປະມານການລົງທຶນລັດຕ້ອງນຳໃຊ້ສຳລັບບັນດາໂຄງການທີ່ມີບູລະມະສິດ ສຳຄັນຫຼາຍກວ່າທາງດ້ານການປະຕິບັດ, ຄຳເຫັນແນະນຳຂອງໂຄງການຕ້ອງເນັ້ນໜັກການປະເມີນແບບສົມທຽບຫຼາຍກວ່າ. ຖ້າຜູ້ມີສິດຕັດສິນມີນະໂຍບາຍ ຫຼື ທິດທາງວ່າການປະຕິບັດໂຄງການແມ່ນເປັນບູລິມະສິດ, ຄຳເຫັນແນະນຳຂອງ ໂຄງການອາດປ່ຽນແປງ.

ຖ້າເພດານງົບປະມານ ສຳລັບຂະແໜງການ/ເຂດແຄວ້ນ ໃນຫົວເລື່ອງນັ້ນໄດ້ຕັດສິນໄປແລ້ວ ການຈັດສັນໃຫ້ແຕ່ລະໂຄງການ ຕ້ອງມີການພິຈະລະນາ. ຢ່າງໃດກໍ່ຕາມ, ນີ້ແມ່ນຂຶ້ນກັບຄວາມຈຳເປັນ ຍ້ອນວ່າມັນເປັນບັນຫາທີ່ສຳຄັນຫຼາຍ.

ຮູບແບບການລາຍງານຕໍ່ໄປນີ້ແມ່ນຄຳເຫັນແນະນຳ ໃນເວລາຂຽນບົດບົດລາຍງານຕໍ່ຜູ້ມີສິດຕັດສິນ;

ຕາຕະລາງ 22: ຮູບແບບ ຄຳເຫັນແນະນຳ ຈາກ ຂະແໜງການ/ເຂດແຄວ້ນ

< ທິດທາງພື້ນຖານ ຂອງຄຳເຫັນແນະນຳ >				
ລຳດັບ ຄຳເຫັນແນະນຳ	ຊື່ໂຄງການ	ອັນດັບລວມ	ການຈັດສັນງົບປະມານ (ສະເໜີ)	ເຫດຜົນແລະການປັບປຸງ ເພີ່ມທີ່ຮຽກ ຮ້ອງໃຫ້ມີ
1.				
2.				
3.				
4.				
5.				

ຕໍ່ໄປນີ້ແມ່ນຕົວຢ່າງ ຮູບແບບຂອງຄຳເຫັນແນະນຳ ທີ່ສຳເລັດແລ້ວ

ຕາຕະລາງ 23: ແບບຟອມຄຳເຫັນແນະນຳສຳລັບຂະແໜງການສຶກສາ ໃນແຂວງ xxx.

ລຳດັບ	ຊື່ໂຄງການ	ມູນຄ່າລວມ ໂຄງການ	ມູນຄ່າສະ ເໜີ	ຜົນການປະ ເມີນ	ບັນດາເຫດຜົນ ແລະ ການປັບປຸງ ເພີ່ມທີ່ຮຽກ ຮ້ອງໃຫ້ມີ
1.	<ໂຄງການສົ່ງເສີມວິຊາການ ສືບຕໍ່ > ໂຄງການປັບປຸງທັກສະດ້ານ ເຕັກນິກ, ຫຼັກສູດ ແລະ ປຶ້ມແບບ ຮຽນ ສຳລັບນັກຮຽນຊັ້ນປະຖົມ	500 ລ້ານກີບ	100 ລ້ານກີບ	AA	ທັງຄວາມສຳຄັນແລະການປະຕິບັດຂອງ ໂຄງ ການແມ່ນຄຸ້ມຄ່າ ການສະໜອງງົບ ປະມານ ແມ່ນໄດ້ຕາມການສະເໜີຂໍ.
2.	<ໂຄງການສົ່ງເສີມວິຊາການ ໃໝ່ > ໂຄງການປັບປຸງທັກສະດ້ານ ເຕັກນິກ, ຫຼັກສູດ ແລະ ປຶ້ມ ແບບຮຽນ ສຳລັບນັກຮຽນຊັ້ນ ມັດທະຍົມ	400 ລ້ານກີບ	100 ລ້ານກີບ	BB	ໃຫ້ຄວາມສຳຄັນກັບໂຄງການດັ່ງທີ່ໄດ້ ຮັບການ ແນະນຳຈາກຮອງລັດຖະມົນຕີ, ເຖິງວ່າໂຄງການຈຳເປັນຕ້ອງເອົາໃຈໃສ່ ເພີ່ມກ່ຽວກັບຄວາມຍືນຍົງຂອງໂຄງ ການ, ງົບປະມານທີ່ສະເໜີແມ່ນໄດ້ຮັບ ການອະນຸມັດທັງໝົດ.
3.	< ສືບຕໍ່ກໍ່ສ້າງ > ຂະຫຍາຍທ້ອງຮຽນ ແລະ ຫ້ອງ ການຄູອາຈານໃນໂຮງຮຽນ ເລກ 3. ເມືອງ xxx	5 ຕື້ກີບ	500 ລ້ານ ກີບ	CB	ເຖິງແມ່ນວ່າ ບູລິມະສິດຂອງຄວາມສຳ ຄັນຂ້ອນຂ້າງຕ່ຳຖືໄດ້ວ່າມີຄວາມຈຳ ເປັນສູງ ແລະການປະຕິບັດຂອງໂຄງ ການ ແມ່ນດີປານກາງ, ແນະນຳວ່າ ໃຫ້ສືບຕໍ່ການກໍ່ສ້າງ, ເຖິງວ່າຈະບໍ່ໄດ້ຮັບ ການອະນຸມັດງົບປະມານທັງໝົດ.
4.	< ກໍ່ສ້າງໃໝ່ > ການກໍ່ສ້າງໂຮງຮຽນປະຖົມ ຊົນເຜົ່າ ໃນໝູ່ບ້ານຊົນເຜົ່າ xx	4 ຕື້ກີບ	500 ລ້ານກີບ	BC	ແຜນຂອງໂຄງການບໍ່ທັນຄົບຖ້ວນສົມບູນ ; ດັ່ງນັ້ນ ເຖິງວ່າໂຄງການມີຄວາມສຳ ຄັນສູງ, ຍ້ອນວ່າເປັນໄປຕາມແນວທາງ ຂອງເຈົ້າແຂວງ, ບູລິມະສິດແມ່ນຖືວ່າ ຕ່ຳ. ກຸ່ມຊົນເຜົ່າ xx ຖືວ່າເປັນບູລິມະສິດ ທີ່ ຕ້ອງ ໄດ້ຮັບການສະໜັບສະໜູນ, ງົບປະມານໄດ້ຈັດສັນໃຫ້ຈຳນວນໜຶ່ງ. ດ້ວຍເງື່ອນໄຂທີ່ຕ້ອງມີການປັບປຸງ ແຜນໂຄງການຄືນ,
5	< ການກໍ່ສ້າງໂຄງການຖືກ ໂຈະແລ້ວພື້ນຟູຄືນ > ກໍ່ສ້າງໂຮງຮຽນປະຖົມສຶກສາ ໃນໝູ່ບ້ານຊົນເຜົ່າ yy	2 ຕື້ກີບ	300 ລ້ານກີບ	BC	ຍ້ອນວ່າແຜນຂອງໂຄງການຖືກໂຈະ ແລະການຟື້ນຟູມື້ບໍ່ທັນເຖິງເວລາທີ່ ເໝາະສົມ; ດັ່ງນັ້ນ ເຖິງວ່າມີລຳດັບຄວາມ ສຳຄັນສູງ ແຕ່ບູລິມະສິດແມ່ນຖືວ່າຕ່ຳ. ຍ້ອນຂໍ້ຈຳກັດທາງດ້ານງົບ ປະມານ ຈຶ່ງບໍ່ ສາມາດຈັດສັນງົບປະມານໃຫ້ໄດ້. ຈຳ ເປັນຕ້ອງໄດ້ມີການປັບປຸງແຜນຄືນໃໝ່.

ດັ່ງທີ່ຮູ້ກັນດີແລ້ວວ່າ ການຕັດສິນຂັ້ນສຸດທ້າຍຂອງໂຄງການບູລິມະສິດ ຫຼືການຈັດສັນງົບປະ ມານບໍ່ກົງກັບ
ຄຳເຫັນແນະນຳຂ້າງເທິງທີ່ໄດ້ມາຈາກການວິເຄາະໃນລະດັບພະນັກງານ. ຢ່າງໃດກໍ່ຕາມ, ມັນສາມາດຊ່ວຍ

ໃຫ້ຜູ້ມີສິດຕັດສິນເຂົ້າໃຈສະພາບການຕົວຈິງຂອງການລົງທຶນລັດ.

5.4 ການໃຫ້ຄຳເຫັນແນະນຳລວມ ສຳລັບແຕ່ລະໂຄງການ

ນອກຈາກການວິເຄາະ ຂອງຂະແໜງການ/ເຂດແຄວ້ນແລ້ວ, ຍັງແນະນຳວ່າ ໃຫ້ສັງລວມການວິເຄາະຂອງໂຄງການໄວ້. ຮູບແບບນີ້ ສາມາດກາຍມາເປັນໜ້າປົກຜິນຂອງການປະເມີນຂອງແຕ່ລະໂຄງການທີ່ໄດ້ສະເໜີ. ມັນຍັງສາມາດນຳໃຊ້ຮ່ວມກັນ ເພື່ອຕິດຕາມໂຄງການລະຫວ່າງ ຜູ້/ພູມສັນຖານ ແລະ ເຈົ້າຂອງໂຄງການ ເພື່ອສືບຕໍ່ດຳເນີນງານ.

ການແນະນຳ ຮູບແບບ ການລາຍງານດັ່ງຕໍ່ໄປນີ້;

ຕາຕະລາງ 24: ຄຳເຫັນແນະນຳ ຂອງໂຄງການ

ຊື່ໂຄງການ:		ລະຫັດໂຄງການ:	
ສະພາບ ຂອງໂຄງການ (ໃໝ່/ສືບຕໍ່):			
1. ອັນດັບຄົບຖ້ວນ:			
< ພາບລວມ ຂອງຜົນການປະເມີນໂດຍລວມ >			
2. ຜົນການປະເມີນ ແບບສົມທຽບ:			
< ການວິເຄາະການປະເມີນ >		< ການປັບປຸງທີ່ຈຳເປັນ >	
3. ຜົນການປະເມີນແບບຂາດຕົວ:			
< ການວິເຄາະ ການປະເມີນ >		< ການປັບປຸງທີ່ຈຳເປັນ ຫຼື ຕ້ອງການ >	

ຕໍ່ໄປນີ້ ແມ່ນຕົວຢ່າງຂອງແບບຟອມ ທີ່ໄດ້ມີຄຳເຫັນແນະນຳ ທີ່ສຳເລັດແລ້ວ

ຕາຕະລາງ 25: ແບບຟອມ ຄຳເຫັນແນະນຳ ຈາກໂຮງຮຽນປະຖົມຊົນເຜົ່າ ໃນໝູ່ບ້ານ XX.

ຊື່ໂຄງການ: ການກໍ່ສ້າງໂຮງຮຽນຊັ້ນປະຖົມຊົນເຜົ່າໃນ ໝູ່ບ້ານ XX	
ເລກລະຫັດໂຄງການ: xxxxxxxxxxxx	
ສະພາບ ຂອງໂຄງການ (ໃໝ່/ສືບຕໍ່): ໂຄງການໃໝ່ (ພາຍຫຼັງການສຶກສາຄວາມເປັນໄປໄດ້, ກ່ອນການກໍ່ສ້າງ)	
1. ອັນດັບລວມ: BC	
< ພາບລວມ ຂອງຜົນການປະເມີນໂດຍລວມ >	
<ul style="list-style-type: none"> ເຖິງວ່າ ມີຄວາມສຳຄັນ ຂ້ອນຂ້າງສູງ (ອັນດັບ B, ຄະແນນເປັນທີ 2 ໃນຈຳນວນ 5 ໂຄງການ), ເນື່ອງຈາກວ່າ ທິດທາງຂອງເຈົ້າແຂວງ ທີ່ໄດ້ມີຄຳສັ່ງວ່າ ຕ້ອງການໂຄງການທີ່ມີປະສິດທິຜົນ ແລະມີປະສິດທິພາບ, ບູລະມະສິດ ແມ່ນຕ້າຍອນວ່າ ແຜນໂຄງການ ບໍ່ທັນຄົບຖ້ວນສົມເທົ່ອ. ການສຶກສາຂອງເດັກນ້ອຍຊົນເຜົ່າ ແມ່ນຍັງຄົງເປັນນະໂຍບາຍພັດທະນາທີ່ສຳຄັນ ໃນແຂວງນີ້ ແລະກຸ່ມຊົນເຜົ່າ xx ແມ່ນຖືວ່າເປັນບູລິມະສິດ ທີ່ຕ້ອງໄດ້ຮັບການສະໜັບສະໜູນ, ດັ່ງນັ້ນ ງົບປະມານໄດ້ຈັດສັນໃຫ້ຈຳນວນໜຶ່ງ. ດ້ວຍເງື່ອນໄຂທີ່ວ່າ ຕ້ອງມີການປັບປຸງແຜນໂຄງການ (ໄດ້ຮັບການອະນຸມັດ 100 ລ້ານກີບ ຈາກທີ່ສະເໜີມາ 500 ລ້ານກີບ) 	
2. ຜົນການປະເມີນ ແບບສົມທຽບ: B	
< ການວິເຄາະການປະເມີນ >	< ການປັບປຸງທີ່ຈຳເປັນ >
ໂຄງການ ໄດ້ຮັບການພິຈະລະນາວ່າ ມີຄວາມສຳຄັນ, ເນື່ອງຈາກ	ທາງດ້ານຄວາມສຳຄັນແລ້ວ, ໂຄງການແມ່ນມີອົງປະກອບ

<p>ວ່າ ເນັ້ນໜັກໃສ່ການສຶກສາສຳລັບໂຮງຮຽນຊົນເຜົ່າ. ຍ້ອນວ່າການກໍ່ສ້າງຫ້ອງຮຽນສຳລັບນັກຮຽນມັດທະຍົມ ມັນຈະຊ່ວຍປັບປຸງສະພາບການ ສຳລັບນັກຮຽນຊັ້ນມັດທະຍົມໃນພື້ນທີ່ນີ້.</p>	<p>ພື້ນຖານທີ່ຕ້ອງການ.</p>
<p>3. ຜົນການປະເມີນ ແບບຂາດຕົວ: C</p>	
<p>< ການວິເຄາະການປະເມີນ ></p> <p>ກ່ອນໜ້າ ແຜນການກໍ່ສ້າງ, ໄດ້ມີການວິເຄາະທາງດ້ານສັງຄົມ ຂອງກຸ່ມຊົນເຜົ່າທີ່ໄດ້ຮັບຜົນປະໂຫຍດ, ແຕ່ວ່າ ທາງດ້ານຜູ້ໄດ້ຮັບຜົນປະໂຫຍດ ບໍ່ໄດ້ສະແດງໃຫ້ເຫັນໃນການອອກແບບໂຮງຮຽນ. ທີ່ຕັ້ງຂອງໂຮງຮຽນບໍ່ສອດຄ່ອງກັບຄວາມຈຳເປັນ.</p> <p>ມູນຄ່າ ແລະຕາຕະລາງເວລາຂອງການກໍ່ສ້າງໂຮງຮຽນ ຍັງຄົງກັບການກໍ່ສ້າງໂຮງຮຽນໃນຕົວເມືອງ. ແຕ່ວ່າໃນຕົວຈິງເປັນໂຮງຮຽນທີ່ສ້າງໃນເຂດພູດອຍ ຊຶ່ງມັນອາດຈະຖືກຕັດແຍກໃນໄລຍະລະດູຝົນ, ມັນມີຄວາມຈຳເປັນ ຕ້ອງມີການພິຈະລະນາຄືນ ກ່ຽວກັບມູນຄ່າ ແລະຕາຕະລາງເວລາ.</p>	<p>< ການປັບປຸງທີ່ຈຳເປັນ ຫຼື ຕ້ອງການ ></p> <p>ມີຄວາມຈຳເປັນໃຫ້ຮູ້ເຖິງຜົນຈາກການວິເຄາະທາງດ້ານສັງຄົມ.</p> <p>ຕ້ອງພິຈະລະນາປ່ຽນທີ່ຕັ້ງໃໝ່ ຫຼືປົກສາຫາລືເພີ່ມເຕີມກັບກຸ່ມຄົນທີ່ມີຄວາມຈຳເປັນ ເພື່ອໃຫ້ສອດຄ່ອງກັບຄວາມຕ້ອງການຂອງເຂົາເຈົ້າ.</p> <p>ວາງຕາຕະລາງເວລາຂອງການກໍ່ສ້າງ, ດ້ວຍການພິຈະລະນາເຖິງຄວາມຈຳເປັນຂອງການດຳເນີນງານໃນລະດູຝົນ. ໃນກໍລະນີດັ່ງກ່າວ, ຕ້ອງມີການພິຈະລະນາເຖິງມູນຄ່າໂຄງການໂດຍບໍ່ເພີ່ມມູນຄ່າຂຶ້ນຕື່ມ ຫຼືເພີ່ມຂຶ້ນໜ້ອຍທີ່ສຸດ.</p>