

Les implications du personnel de l'Etat dans la mise en œuvre du PIREDD/KWILU

Etant donné que les principes de base pour la mise en œuvre des PIREDD en République Démocratique du Congo exigent entre autre l'implication des services techniques de l'Etat, le Mémoire de Collaboration, se propose d'obtenir l'engagement du Gouvernement Provincial du Kwilu pour la mise à la disposition des services techniques de l'Etat commis à la Province du Kwilu.

Les institutions administratives locales sont les acteurs importants qui s'occuperont de l'exécution des activités REDD+ durablement même après la fin du programme.

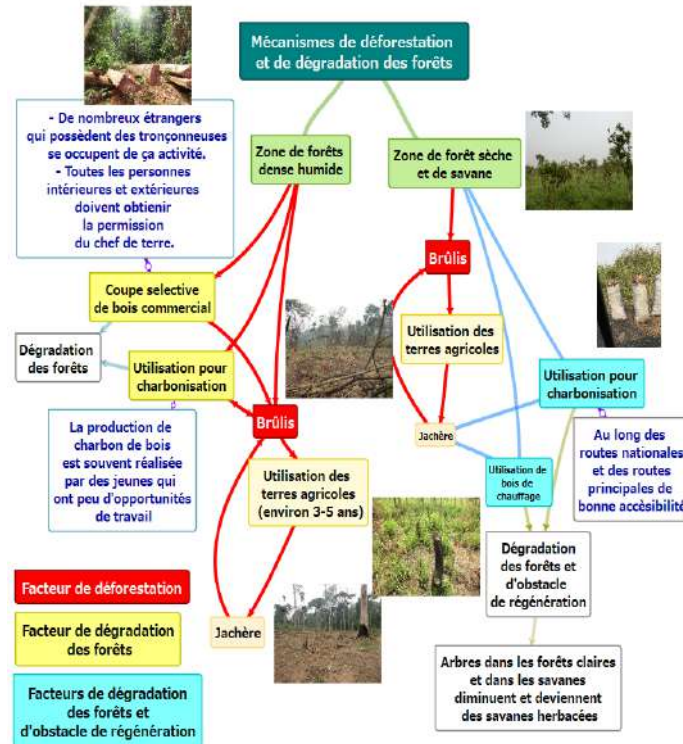
Le projet se propose de renforcer des capacités des agents des services techniques au niveau provincial. Le renforcement des capacités sera réalisé en se focalisant sur:

- la capacité de remplir le rôle d'articulation entre la politique nationale (Stratégie Cadre National REDD+, plan d'investissement REDD+, etc.), avec la province et les communautés. En particulier, le programme collabore pour la préparation du plan d'action provincial REDD+ et le suivi des activités REDD+.
- Les efforts de réduction de la pauvreté rurale comme l'un des objectifs du CAFI, renforcer la capacité de promouvoir l'agroforesterie, le reboisement et l'agriculture durable en tant qu'acteur le plus proche du site.



Comité de pilotage (ville du Bandundu)

Les causes de déboisement et dégradation forestière



FONDS NATIONAL REDD



PIREDD KWILU Programme Intégré REDD+ dans la Province du Kwilu par Co-financement de l'Initiative pour la Forêt de l'Afrique Centrale (CAFI) et l'Agence Japonaise de Coopération Internationale (JICA)

Contexte

La République Démocratique du Congo (RDC) est engagée dans le processus de Réduction des Emissions dues à la Déforestation et à la Dégradation des Forêts (REDD+) depuis 2009. Le Gouvernement a validé en novembre 2012 la Stratégie Cadre Nationale REDD+. La Stratégie REDD+ promeut une gestion et une utilisation durables des terres en vue de lutter de façon intégrée contre les divers moteurs de la déforestation et de stabiliser le couvert forestier, tout en assurant la croissance économique, l'augmentation des revenus des populations et l'amélioration de leurs conditions de vie, en particulier celle des plus pauvres et vulnérables.

Les programmes intégrés visent à intégrer les sept piliers de la stratégie sur chacun des espaces provinciaux, à savoir l'aménagement du territoire, la sécurisation foncière, l'exploitation agricole et forestière durable, la compensation des effets négatifs de la mine et de l'exploitation forestière, la maîtrise de la croissance démographique.

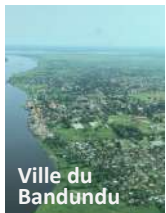
Le présent programme mis en œuvre avec le financement CAFI par le FONAREDD et la JICA, pour réaliser en partie le plan d'investissement REDD+. La JICA a été désignée comme Agence d'Exécution du PIREDD Kwilu financé par le FONAREDD, et apporte son soutien financier également pour la mise en œuvre du programme.



Republique Démocratique du Congo



PROVINCE DU KWILU



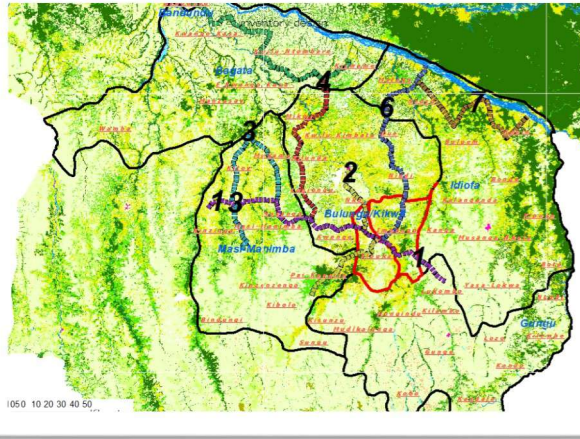
Ville du Bandundu



PIREDD KWILU
Agence Japonaise de Coopération Internationale (JICA)

Aperçu du Projet

- ◆ Période: du Avril 2019 à Mars 2024 (5 ans)
- ◆ Organisations chargées de la réalisation:
 - Partie japonaise : Agence Japonaise de Coopération Internationale (JICA)
 - Partie congolaise : Ministère de Environnement et Development Durable (MEDD) et le Gouvernement Provincial du Kwilu
- ◆ Zone cible : les 7 axes principaux de Kwilu (voir la carte ci-dessous)
- ◆ But du plan proposé: les capacités du MEDD et de la Province du Kwilu pour la mise en œuvre de gestion durable des forêts à travers la REDD+ sont renforcées.
- ◆ Le budget total prévu : 7.388.895 USD qui est reparti en 3.999.607 USD financés par la CAFI et 3.389.287 USD par la JICA. Le financement par la CAFI divisé en deux catégories : le financement sécurisé de 3.115.720 USD et le financement conditionnel de 879.282 USD.



Stratégie Nationale REDD+ / Plan d'investissement REDD+

- Préservation de la forêt, Lutte contre le changement climatique, le développement économique et humain solide, rapide et durable
 - ✓ Réduction des émissions de gaz à effet de serre liées à la déforestation et à la dégradation forestière et augmentation des puits forestiers
 - ✓ Développement à co-bénéfices REDD+

● Budgets : 1000M USD

Programme central (13 programmes)

- Engagements sectoriels pour faire face aux facteurs directs et indirects
- Budgets : 472 millions USD

- Réalisation 1: Agriculture
- Réalisation 2: Energie renouvelable
- Réalisation 3: Forêt
- Réalisation 4: Infrastructures et mines
- Réalisation 5: Plan d'occupation des sols
- Réalisation 6: Droits de propriété foncière
- Réalisation 7: Statistique démographique
- Réalisation 8: Gouvernance

Programme intégré (26 programmes)

- Provinces cibles: 26 provinces
 - Mai-Ndombe Ituri etc
 - Kwango Haut Uele
 - Kinshasa Bas Uele
- Budgets : 545 millions USD

Programme intégré de la province du Kwilu

- Engagements intersectoriels
- Budgets : 30 millions USD
- Programme CAFI-Kwilu
 - Renforcement du système provincial
 - Elaboration du plan d'action provincial REDD+
 - Elaboration des lignes directrices pour le projet REDD+
 - Activités REDD+ (agroforesterie et autres)
 - Budgets : 7,4 millions USD

Activité 1: Renforcement des politiques et de la gouvernance provinciales relatives à la mise en œuvre de la REDD+ provincial

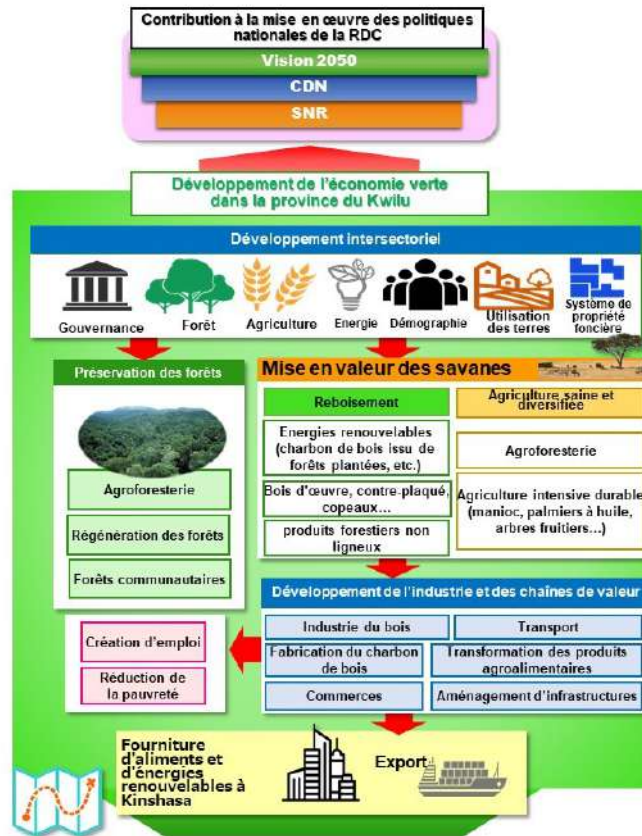
Appui à l'élaboration des plans au différents niveaux:

Plan d'action provincial de la REDD+

Plan de développement pour les 4 Territoires (Bulungu, Idiofa, Bagata et Masi-Manimba)

Plan de gestion des ressources naturelles pour les 30 Secteurs

Plan simple de gestion des ressources naturelles pour les 250 villages



Plan d'action provincial REDD+

(image conceptuelle)

Activité 2 Mise en œuvre de l'agroforesterie et de la protection des forêts

Activités à promouvoir	Effets escomptés
Agroforesterie	<ul style="list-style-type: none"> ● L'utilisation de bois énergie provenant des forêts reconstituées est promue; ● L'aménagement de terres aux fins de la culture sur brûlis diminue; ● Le stock de carbone séquestré augmente; ● Les conditions de vie des populations locales s'améliorent par une augmentation des revenus; ● Les techniques de l'agriculture dans les savanes sont promues pour réduire le défrichement des forêts.
Conservation	<ul style="list-style-type: none"> ● Les forêts existantes sont conservées et les émissions de CO2 diminuent; ● Les régénérations naturelles sont promues; ● Les conditions de vie des populations locales s'améliorent par la conservation des forêts (services environnementaux et ressources forestières).

