

Savan PAD

ໂຄງການພັດທະນາກະສິກໍາແບບມີສ່ວນຮ່ວມ
ແຂວງສະຫວັນນະເຂດ

ບົດສັງລວມຂອງຈົດໝາຍແຈ້ງຂ່າວຂອງໂຄງການ



ການຕິດຕາມ
& ການປະເມີນ

ດ້ານຊົນລະປະທານ

ດ້ານສົ່ງເສີມເຕັກນິກ
ກະສິກໍາ

ດ້ານການຕະຫຼາດ

ໜັງສືເຫຼົ່ານີ້ສັງລວມມາຈາກຈົດໝາຍຂ່າວຂອງໂຄງການ ສະຫວັນແພັດ ທີ່ອອກ
ກ່ອນໜ້ານີ້ (ທັງໝົດແມ່ນ 15 ສະບັບ) ເພື່ອທໍາຄວາມເຂົ້າໃຈໃນມຸມມອງຂອງ
ໂຄງການທີ່ແຕກຕ່າງກັນ.

ພະແນກກະສິກໍາ ແລະ ປ່າໄມ້, ແຂວງສະຫວັນນະເຂດ

ອົງການຮ່ວມມືສາກົນຍີ່ປຸ່ນ (ໄຈກາ)



I. ໂຄງຮ່າງຂອງໂຄງການ ສະຫວັນແພັດ

ນະໂຍບາຍຂອງໂຄງການ [ຈົດໝາຍຂ່າວ ສະບັບທີ 1] 1

II. ກິດຈະກຳ ແລະ ຜົນຮັບຂອງໂຄງການ

1. ດ້ານຊົນລະປະທານ

- (1) ຄວາມເຂັ້ມແຂງ ແລະ ຜົນສຳເລັດຂອງເຕັກນິກດ້ານຊົນລະປະທານ
(ການຈັດການລະບົບຄອງເໝືອງ ແລະນ້ຳ) [ຈົດໝາຍຂ່າວ ສະບັບທີ 2] 3
- (2) ຄວາມເຂັ້ມແຂງ ແລະ ຜົນສຳເລັດຂອງເຕັກນິກດ້ານຊົນລະປະທານ
(ການດຳເນີນງານ ແລະ ການບຳລຸງຮັກສາຈັກສູບນ້ຳ) [ຈົດໝາຍຂ່າວ ສະບັບທີ 7] 5
- (3) ຄວາມເຂັ້ມແຂງ ແລະ ຜົນສຳເລັດຂອງອົງກອນຜູ້ນຳໃຊ້ນ້ຳ [ຈົດໝາຍຂ່າວ ສະບັບທີ 5] 7

2. ດ້ານສົ່ງເສີມເຕັກນິກກະສິກຳ (ການປູກເຂົ້າ)

- (1) ກິດຈະກຳ ແລະ ຜົນຮັບຂອງນາລະດູແລ້ງ [ຈົດໝາຍຂ່າວ ສະບັບທີ 3] 9
- (2) ກິດຈະກຳ ແລະ ຜົນຮັບຂອງນາລະດູຝົນ [ຈົດໝາຍຂ່າວ ສະບັບທີ 9] 11

3. ດ້ານການຕະຫຼາດ

- (1) ກິດຈະກຳ ແລະ ຜົນຮັບຂອງລະດູແລ້ງ [ຈົດໝາຍຂ່າວ ສະບັບທີ 4] 13
- (2) ກິດຈະກຳ ແລະ ຜົນຮັບຂອງລະດູຝົນ [ຈົດໝາຍຂ່າວ ສະບັບທີ 8] 15

III. ການເຜີຍແຜ່ເຕັກນິກຂອງໂຄງການສະຫວັນແພັດ (ການແນະນຳປຶ້ມຄູ່ມືໂຄງການ)

- 1. ປຶ້ມຄູ່ມືໂຄງການ (ດ້ານຊົນລະປະທານ) [ຈົດໝາຍຂ່າວ ສະບັບທີ 10] 17
- 2. ປຶ້ມຄູ່ມືໂຄງການ (ດ້ານສົ່ງເສີມ ເຕັກນິກການປູກຝັງ) [ຈົດໝາຍຂ່າວ ສະບັບທີ 11] 19
- 3. ປຶ້ມຄູ່ມືໂຄງການ (ດ້ານການຕະຫຼາດ) [ຈົດໝາຍຂ່າວ ສະບັບທີ 12] 21

IV. ຂໍ້ປະຕິບັດທີ່ດີໃນເຂດໂຄງການເປົ້າໝາຍ

- 1. ໂຄງການ ໜອງບົວຫຼວງ, ໂຄງການ ເຊສາລະລອງ [ຈົດໝາຍຂ່າວ ສະບັບທີ 14] 23
- 2. ໂຄງການ ໂພນສິມ, ໂຄງການ ຕົ້ນແຫນ [ຈົດໝາຍຂ່າວ ສະບັບທີ 15] 25

V. ອື່ນໆ

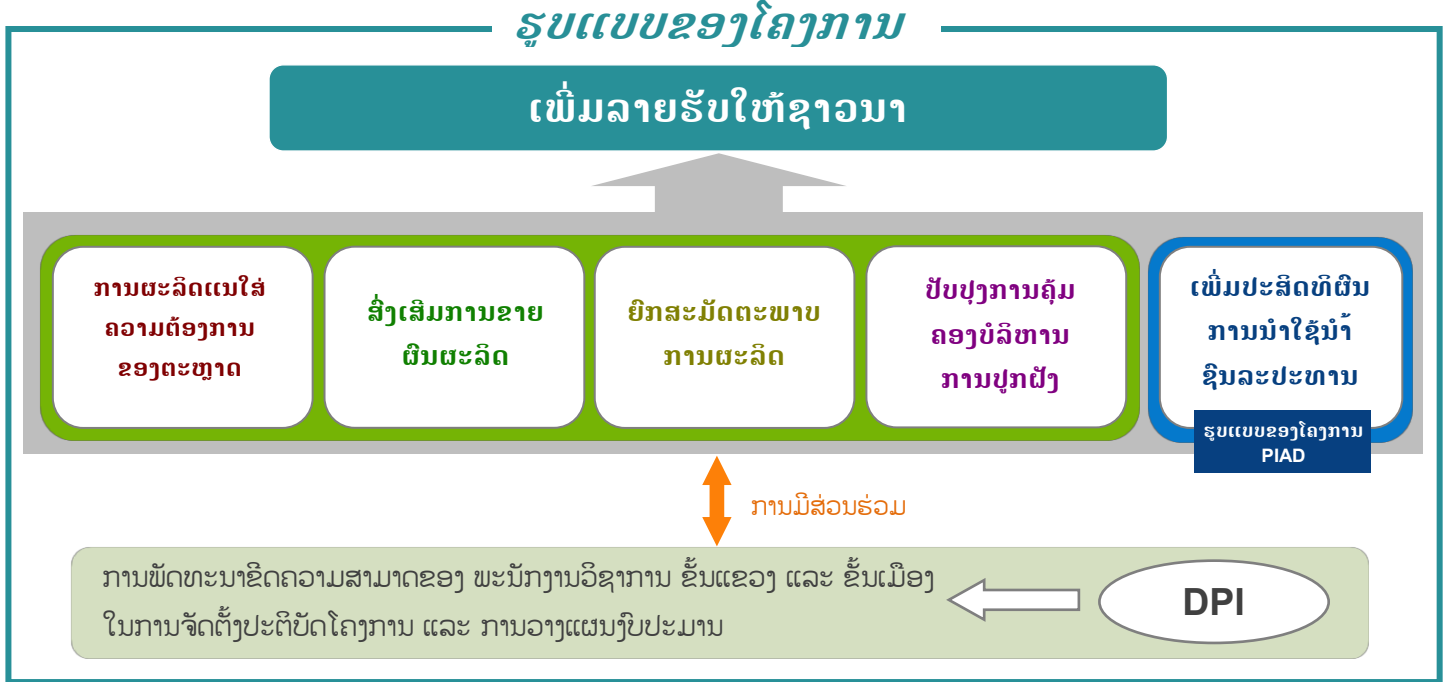
- 1. ການທັດສະນະສຶກສາກ່ຽວກັບການຄຸ້ມຄອງຈັດການກຸ່ມຜູ້ນຳໃຊ້ນ້ຳ [ຈົດໝາຍຂ່າວ ສະບັບທີ 6] 27
- 2. ສະຖານະພາບຂອງກິດຈະກຳຂອງໂຄງການພາຍໃຕ້ ໂຄວິດ-19 [ຈົດໝາຍຂ່າວ ສະບັບທີ 13] 29



ແນວທາງນະໂຍບາຍຂອງໂຄງການ ພັດທະນາກະສິກໍາ ແບບມີສ່ວນຮ່ວມ Savan PAD

ໄລຍະຂອງໂຄງການ Savan PAD ແມ່ນເລີ່ມແຕ່ ເດືອນ 6 ປີ 2017 ຫາ ເດືອນ 6 ປີ 2022 (5 ປີ), ເປັນໂຄງການທີ່ຈັດຕັ້ງ ປະຕິບັດກິດຈະກຳໂດຍການຄຸ້ມຄອງຂອງແຂວງສະຫວັນນະເຂດ.

ຈຸດປະສົງຫຼັກຂອງໂຄງການ Savan PAD ແມ່ນເພີ່ມລາຍຮັບໃຫ້ແກ່ຊາວກະສິກອນໂດຍຜ່ານການຈັດຕັ້ງປະຕິບັດກິດຈະກຳໃນ 3 ດ້ານຄື: ດ້ານເຕັກນິກກະສິກໍາ(ຍົກສະມັດຕະພາບການຜະລິດ), ດ້ານການຕະຫຼາດ(ຜະລິດຕາມຄວາມຕ້ອງການຂອງຕະຫຼາດ; ສົ່ງເສີມການຂາຍຜົນຜະລິດ; ຄຸ້ມຄອງບໍລິຫານການປູກຝັງ), ດ້ານຊົນລະປະທານ(ເພີ່ມປະສິດທິຜົນການໃຊ້ນໍ້າຊົນລະປະທານ) ໂຄງການ Savan PAD ຈັດກິດຈະກຳເພື່ອສ້າງຄວາມສາມາດໃຫ້ພະນັກງານລັດ, ກຸ່ມຜູ້ນໍາໃຊ້ນໍ້າ ແລະ ກຸ່ມຊາວນາ.



①ເຕັກນິກດ້ານການປູກເຂົ້າ

• ຊື້ນໍ້າຊາວນາໃນການແກ້ໄຂບັນຫາເຊັ່ນ: ການໃສ່ປຸຍຫຼາຍໂພດ ຫຼື ນ້ອຍໂພດ, ການນໍາໃຊ້ຢາກໍາຈັດສັດຕູພືດບໍ່ຖືກວິທີ, ການບົວລະບັດຮັກສາບໍ່ທົ່ວເຖິງຕໍ່ຄວາມເສຍຫາຍຈາກການທໍາລາຍຂອງແມງໄມ້, ຄຸນນະພາບ ຫຼື ຜົນຜະລິດຫຼຸດລົງຍ້ອນເຕັກນິກການຜະລິດຍັງອ່ອນ.



ຝຶກອົບຮົມການເຮັດນໍ້າສະໝຸນໄພໄລ່ແມງໄມ້

②ວາງແຜນການຜະລິດ ແລະ

ປະຕິບັດຕົວຈິງອົງໃສ່ຄວາມຕ້ອງການຂອງຕະຫຼາດ

• ສຶກສາອົບຮົມເພື່ອປ່ຽນແນວຄວາມຄິດຂອງຊາວນາຫັນມາປູກພືດໃຫ້ຖືກກັບຄວາມຕ້ອງການຂອງຕະຫຼາດ.
 • ແນະນໍາໃຫ້ຊາວນາເຂົ້າໃຈແນວໂນ້ມການປ່ຽນແປງຂອງຕະຫຼາດ ແລະ ຊື້ນໍາການວາງແຜນການຜະລິດ ແລະ ແຜນລາຍຮັບ-ລາຍຈ່າຍ.



ການສໍາລວດຕະຫຼາດໂດຍຊາວນາ

• ການສົ່ງເສີມການຂາຍເຊັ່ນ: (ການປູກຜັກໃນເຮືອນຮົ່ມ, ການປູກໂດຍບໍ່ໃຊ້ສານເຄມີ), ແລະ ການທົດລອງປູກຜັກຊະນິດໃໝ່ໆ ຊະນິດທີ່ນໍາເຂົ້າມາຈາກຕ່າງປະເທດ ແລະ ຕະຫຼາດຕ້ອງການເຊັ່ນ: ໝາກແຕງຊຸກິນີ, ໝາກກະຈຽບຂຽວ ແລະ ຫົວຜັກກາດຂາວ. ນອກຈາກນີ້,ທາງໂຄງການຍັງສອນເຕັກນິກ ແລະ ວິທີການປູກໃຫ້ກຸ່ມຊາວນາອີກດ້ວຍ.



③ຮອງຮັບການຂະຫຍາຍຕະຫຼາດ ແລະ ສົ່ງເສີມການຂາຍໂດຍພະນັກງານລັດ

• ນອກຈາກຊາວນາຂາຍຜົນຜະລິດສູ່ຕະຫຼາດໂດຍກົງແລ້ວຍັງມີພະນັກງານຈາກພະແນກອຸດສາຫະກຳ ແລະ ການຄ້າ ມາຊ່ວຍຫາຕະຫຼາດຮອງຮັບສິນຄ້າຂອງຊາວນາທີ່ຜະລິດໄດ້ ເພື່ອເປັນການເປີດໂອກາດໃນການຊື້ຂາຍລະຫວ່າງ ບໍລິສັດທ້ອງຖິ່ນກັບກຸ່ມຊາວນາ ແລະ ໄດ້ຕິດຕໍ່ກັບຮ້ານອາຫານທ້ອງຖິ່ນ ແລະ ບໍລິສັດໃນທ້ອງຖິ່ນ ເພື່ອເປັນການຈັບຄູ່ທາງການຕະຫຼາດລະຫວ່າງອຸປະສິງ ແລະ ອຸປະທານ.

④ສ້າງຄວາມສາມາດໃນດ້ານການຄຸ້ມຄອງບໍລິຫານນໍ້າ ແລະ ລະບົບຄອງເໝືອງ

- ສອນເຕັກນິກ ໃນການສ້າງແປງຄອງເໝືອງໂດຍອີງໃສ່ງົບປະມານ ແລະ ບຸກຄົນມີຈຳກັດ.
- ສອນເຕັກນິກ ໃນດ້ານການວິໄຈ ແລະ ສັງລວມກ່ຽວກັບການນໍາໃຊ້ພະລັງງານໄຟຟ້າໃນການສູບນໍ້າໃຫ້ນ້ອຍທີ່ສຸດ.
- ສອນເຕັກນິກ ໃນດ້ານການປຸກຝັງ, ປັບປຸງຄຸ້ມຄອງລະບົບບັນຊີຂອງກຸ່ມຜູ້ນໍາໃຊ້ນໍ້າ ແລະ ສອນເຕັກນິກບໍລິຫານການແຈກຈ່າຍນໍ້າ.

ບ້ານເປົ້າໝາຍຂອງໂຄງການ Savan PAD

ພາຍໃນເດືອນ 5 ປີ 2019, ໂຄງການໄດ້ຈັດກິດຈະກຳໃນ 6 ຕົວເມືອງ 8 ໂຄງການ ໃນແຂວງສະຫວັນນະເຂດ.

ໂຄງການຕົ້ນແຜນ ເມືອງໄຊບຸລີ
ປັບປຸງເຕັກນິກສ້ອມແປງຄອງເໝືອງ, ປະຫຍັດພະລັງງານໄຟຟ້າໃນການສູບນໍ້າ, ປັບປຸງການປຸກໝາກເຜັດອື່ນໆ...

ໂຄງການພະນົມໄຊເມືອງພະລານໄຊ
ປັບປຸງເຕັກນິກການປຸກເຂົ້າ, ເຕັກນິກການປຸກຜັກ, ປັບປຸງລະບົບບັນຊີຂອງກຸ່ມຜູ້ນໍາໃຊ້ນໍ້າອື່ນໆ...

ໂຄງການສົມສະອາດເມືອງໄຊບຸລີ
ປັບປຸງລະບົບບັນຊີກຸ່ມຜູ້ນໍາໃຊ້ນໍ້າ ແລະ ເຕັກນິກການປຸກເຂົ້າ ແລະ ອື່ນໆ.....

ໂຄງການໂພນສີມະຄອນໄກສອນ
ທົດລອງການປຸກຜັກຊະນິດໃໝ່ໆ, ສົ່ງເສີມການຂາຍ, ປັບປຸງເຕັກນິກການປຸກຜັກປອດສານພິດອື່ນໆ...

ໂຄງການໂພນທອງ-ດອນແຍງເມືອງຈຳພອນ
ປັບປຸງເຕັກນິກການປຸກເຂົ້າ, ທົດລອງປຸກພິດຊະນິດໃໝ່ໆ, ເຕັກນິກສ້ອມແປງຄອງເໝືອງອື່ນໆ...

ໂຄງການແກ້ງກອກເໝືອເມືອງຈຳພອນ
ປັບປຸງລະບົບບັນຊີຂອງກຸ່ມຜູ້ນໍາໃຊ້ນໍ້າ, ເຕັກນິກການປຸກເຂົ້າອື່ນໆ...

ໂຄງການເຂສາລະລອງເມືອງທ່າປາທອງ
ວາງແຜນການປຸກ, ເຕັກນິກປຸກຜັກ, ເຕັກນິກປຸກເຂົ້າ, ການປ້ອງກັນແມງໄມ້, ປັບປຸງລະບົບບັນຊີຂອງກຸ່ມຜູ້ນໍາໃຊ້ນໍ້າອື່ນໆ....

ໂຄງການໜອງບົວຫຼວງເມືອງຊົນນະບຸລີ
ປັບປຸງເຕັກນິກການປຸກເຂົ້າ, ເຕັກນິກການປຸກຜັກ, ເຕັກນິກການສ້ອມແປງຄອງເໝືອງອື່ນໆ...

ໃນປີ 2019 ນີ້ ພວກເຮົາຈະໄດ້ເລືອກເອົາບ້ານເປົ້າໝາຍຂອງໂຄງການອີກ 4 ແຫ່ງ.

ຜົນຮັບຂອງການເຮັດນາແຊງໃນປີຜ່ານມາ (ແຈ້ງລ່ວງໜ້າ)

ໃນປະຈຸບັນນີ້ໂຄງການກຳລັງເກັບກຳ ແລະ ສັງລວມຂໍ້ມູນຂອງກິດຈະກຳການເຮັດນາແຊງຂອງປີ 2018/2019. ມາຮອດປະຈຸບັນນີ້, ເຫັນວ່າມີຜົນດີຫຼາຍຢ່າງປາກົດຂຶ້ນເຊັ່ນ: ບາງຄົນໄດ້ເວົ້າວ່າ “ເນື້ອທີ່ໃນການຈ່າຍນໍ້າທັງໝົດໃນ 7 ໂຄງການໄດ້ເພີ່ມຂຶ້ນ 1,4 ເທົ່າ ເມື່ອສົມທຽບກັບປີກ່ອນ ຜົນຜະລິດເຂົ້າໄດ້ເພີ່ມຂຶ້ນ”. ບາງໂຄງການກໍໄດ້ເກັບເງິນ ແລະ ຈ່າຍຄ່ານໍາໃຊ້ນໍ້າໄດ້ໝົດແລ້ວ. ລາຍລະອຽດຈະລາຍງານໃນສະບັບຕໍ່ໄປ.



ຊາວນາກຳລັງພ້ອມກັນຕິດຕັ້ງທໍ່ສົ່ງນໍ້າ



ໜາກຜົນຂອງການເຮັດນາແຊງປີ 2018-2019, ວຽກດ້ານຊົນລະປະທານ

ກິດຈະກຳໃນດ້ານຊົນລະປະທານຂອງໂຄງການ Savan PAD ແມ່ນແນໃສ່ການເພີ່ມລາຍຮັບໃຫ້ຊາວນາເຊິ່ງມີ 3 ດ້ານໃຫຍ່ໆ ຄື: ① ການສ້າງຄວາມເຂັ້ມແຂງໃຫ້ພະນັກງານຂັ້ນແຂວງ ແລະ ຂັ້ນເມືອງໃນດ້ານການບໍລິຫານລະບົບຊົນລະປະທານ ແລະ ການບໍລິຫານການແຈກຢາຍນໍ້າ. ② ການສ້າງຄວາມເຂັ້ມແຂງໃນພາວະການເປັນຜູ້ນຳໃຫ້ກຸ່ມຜູ້ນຳໃຊ້ນໍ້າ. ③ ການປັບປຸງລະບົບບັນຊີການເງິນຂອງກຸ່ມຊາວນາເພື່ອສ້າງກອງທຶນພັດທະນາຊົນລະປະທານໃນອະນາຄົດ ແລະ ການບໍລິຫານລະບົບຊົນລະປະທານ.

ໃນສະບັບນີ້, ທາງໂຄງການຈະລາຍງານຜົນໄດ້ຮັບຂອງກິດຈະກຳການເຮັດນາແຊງຂອງປີ 2018-2019 (ເດືອນ 12 ປີ 2018 - ເດືອນ 3 ປີ 2019).

1) ກິດຈະກຳຫຼັກ

① ປັບປຸງການບໍລິຫານລະບົບຊົນລະປະທານ ແລະ ເຕັກນິກການບໍລິຫານການແຈກຢາຍນໍ້າ

- ການຈັດຝຶກອົບຮົບການສ້ອມແປງຄອງເໝືອງໂດຍນຳໃຊ້ເຕັກນິກ ແລະ ນຳໃຊ້ອຸປະກອນພື້ນຖານແບບງ່າຍດາຍອີງຕາມງົບປະມານ ແລະ ແຮງງານທີ່ມີຈຳກັດ. ຕົວຢ່າງການສ້ອມແປງຄອງເໝືອງຊົນລະປະທານເຊສະລະລອງ ແລະ ຊົນລະປະທານບ້ານຕົ້າແຫນ.
- ຊີ້ນຳເຕັກນິກດ້ານການບໍລິຫານການແຈກຢາຍນໍ້າຢູ່ພາກສະໜາມເພື່ອປະຢັດພະລັງງານໄຟຟ້າຂອງຈັກສູບນໍ້າຊົນລະປະທານ. ຕົວຢ່າງ:
 - ການວັດແທກນໍ້າໄຫຼ ແລະ ການຄິດໄລ່ສະຫຼຸບປະລິມານນໍ້າຊົນລະປະທານ ເພື່ອຄິດໄລ່ການນຳສົ່ງນໍ້າໄປແຕ່ລະບ່ອນ.
 - ຜົນຂອງການຄິດໄລ່ແມ່ນໄດ້ແນະນຳ ແລະ ເຜີຍແຜ່ໃຫ້ຊາວນາໄດ້ຮັບຮູ້.



ຝຶກອົບຮົມການແທກນໍ້າໄຫຼ

ຝຶກອົບຮົມການບັນຊີຂອງກຸ່ມຜູ້ນຳໃຊ້ນໍ້າ

② ການປັບປຸງບັນຊີການເງິນ ແລະ ການບໍລິຫານລະບົບຊົນລະປະທານໃຫ້ກຸ່ມຜູ້ນຳໃຊ້ນໍ້າ

- ຈັດຝຶກອົບຮົມ ແລະ ຕິດຕາມການບັນທຶກບັນຊີ ເພື່ອໃຫ້ເຂົ້າໃຈສະພາບປະຈຸບັນຂອງກຸ່ມຜູ້ນຳໃຊ້ນໍ້າ
- ຊີ້ນຳກ່ຽວກັບການບໍລິຫານລະບົບຊົນລະປະທານຢູ່ພາກສະໜາມ

2) ຜົນໄດ້ຮັບ

① ຂະຫຍາຍເນື້ອທີ່ຊົນລະປະທານ (ທັງໝົດມີ 7 ໂຄງການ) * *ຍົກເວັ້ນໂຄງການໂພນສິມທີ່ບໍ່ມີຊົນລະປະທານ

ເຂດໂຄງການ	ນາແຊງປີ 2017-2018 (2017.12 - 2018.3)	ນາແຊງປີ 2018-2019 (2018.12 - 2019.3)	ເພີ່ມຂຶ້ນ
ໂຄງການຕົ້ນແຫນ ເມືອງໄຊບຸລີ	343 ຮຕ	422 ຮຕ	+79 ຮຕ
ໂຄງການສົມສະອາດ ເມືອງໄຊບຸລີ	115 ຮຕ	191 ຮຕ	+76 ຮຕ
ໂຄງການໂພນທອງດອນແຍງເມືອງຈຳພອນ	51 ຮຕ	67 ຮຕ	+16 ຮຕ
ໂຄງການແກ້ງກອກເໝືອເມືອງຈຳພອນ	42 ຮຕ	42 ຮຕ	-
ໂຄງການພະນົມໄຊເມືອງພະລານໄຊ	46 ຮຕ	89 ຮຕ	+43 ຮຕ
ໂຄງການເຊສາລະລອງເມືອງທ່າປາງທອງ	286 ຮຕ	474 ຮຕ	+188 ຮຕ
ໂຄງການໜອງບົວຫຼວງເມືອງຊົນນະບູລີ	39 ຮຕ	59 ຮຕ	+20 ຮຕ
ລວມ	922 ຮຕ	1,344 ຮຕ	+422 ຮຕ

②ການສ້າງແຜນບຳລຸງຮັກສາໄລຍະຍາວ

• ທັງໝົດໃນ 7 ໂຄງການນີ້ແມ່ນໄດ້ວາງແຜນສ້ອມແປງບຳລຸງຮັກສາໄລຍະຍາວ ແລະແຜນເກັບກຳຄຳນຳໃຊ້ນໍ້າ

③ການປັບປຸງບັນຊີການເງິນ ແລະ ກວດກາການຊຳລະຄ່າໄຟຟ້າ

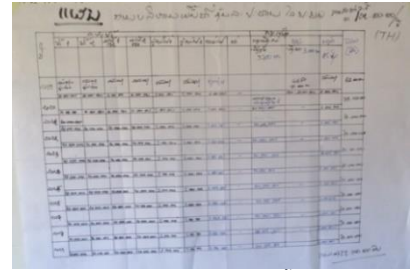
• ຈຳແນກໃບ ແຈ້ງໜີ້ ແລະ ໃບຮັບເງິນເພື່ອຮູ້ເຖິງສະພາບການຂອງຄ່າໄຟຟ້າທີ່ຍັງຄ້າງຈ່າຍ

④ການເກັບກຳລາຍຊື່ຂອງຊາວນາທີ່ບໍ່ທັນຈ່າຍຄ່າໄຟຟ້າ

• ໄດ້ເກັບກຳລາຍຊື່ຂອງຊາວນາແຕ່ລະຄົນທີ່ບໍ່ທັນຈ່າຍຄ່າໄຟຟ້າຂອງຈັກສູບນໍ້າ

⑤ການເກັບຂໍ້ມູນປະລິມານນໍ້າຕົວຈິງຈາກການໃຊ້ເຄື່ອງແທກນໍ້າ

• ຈາກການວັດແທກນໍ້າໄຫຼ ແລະ ການຈົດບັນທຶກໄລຍະເວລາຂອງການນໍາໃຊ້ຈັກສູບນໍ້າໄດ້ຮູ້ວ່າ: ປະລິມານນໍ້າທີ່ມີໃນຊົນລະປະທານມີພຽງພໍສໍາໃດ. ແລະ ຕໍ່ໄປແມ່ນຈະໄດ້ເກັບກຳຂໍ້ມູນເພີ່ມອີກ, ໂດຍການນໍາໃຊ້ຂໍ້ມູນດັ່ງກ່າວພວກເຮົາຄາດໄວ້ວ່າຈະສາມາດຫຼຸດຜ່ອນຄຳນຳໃຊ້ນໍ້າລົງໄດ້.



ແຜນໄລຍະຍາວຂອງໂຄງການຕົ້ນແຫນ

ຂະຫຍາຍຄອງເໝືອງດ້ວຍຕົນເອງ-ໂຄງການໜອງບົວຫຼວງ

ແຕ່ກ່ອນກໍ່ມີແຜນຕ້ອງການຂະຫຍາຍຄອງເໝືອງ, ແຕ່ວ່າມີບັນຫາເລື່ອງແຮງງານບໍ່ພໍ ແລະ ແຮງຂອງຈັກສູບນໍ້າກໍ່ບໍ່ສູງ ເລີຍຂະຫຍາຍຕໍ່ໄປບໍ່ໄດ້. ເລີ່ມແຕ່ມີໂຄງການ Savan PAD ເຂົ້າມານີ້ ເພິ່ນໄດ້ມາວັດແທກເນື້ອທີ່ ແລະ ຄິດໄລ່ໂຄງຮ່າງຄອງເໝືອງ, ຄິດໄລ່ການສົ່ງນໍ້າ ຈາກບ່ອນຕໍ່າ ຫາບ່ອນສູງ ແລະ ບວກກັບຊາວນາເຮົາທີ່ຢາກເຮັດຢູ່ແລ້ວ ກໍ່ເລີຍໄດ້ໂອກາດ, ທາງຊາວນາເຮົາເປັນແຮງງານ, ທາງໂຄງການຊ່ວຍເຫຼືອດ້ານເຕັກນິກ ແລະ ສະໜອງຜ້າຢາງ 500 ແມັດ ເພື່ອປູພື້ນຄອງດິນບ່ອນສູງປ້ອງກັນນໍ້າຊຶມລົງພື້ນດິນ, ເຊິ່ງຄອງເໝືອງດັ່ງກ່າວໄດ້ຂະຫຍາຍໄປຕື່ມໄດ້ອີກ 800 ແມັດ ເຊິ່ງໄດ້ມາຈາກເຮືອແຮງຂອງຊາວນາເຮົາ

ເມືອງຊົນນະບຸລີ
ໂຄງການໜອງບົວຫຼວງ
ຫົວໜ້າກຸ່ມຜູ້ນຳໃຊ້ນໍ້າ ທ່ານ ຄຳເຜືອກ



ເອງ, ຄອງບາງບ່ອນກໍ່ເລິກ 1-1,5 ແມັດ, ເນື້ອທີ່ນາງແຊງໄດ້ເພີ່ມຂຶ້ນ 20 ເຮັກຕາ.



ເນື້ອທີ່ສົ່ງນໍ້າເພີ່ມຂຶ້ນຈາກການຂະຫຍາຍຄອງເໝືອງ

ເກັບກຳຄຳນຳໃຊ້ນໍ້າໄດ້ໝົດ-ໂຄງການແກ້ງກອກເໜືອ

“ນັບແຕ່ມີໂຄງການ Savan PAD ເຂົ້າມາຊ່ວຍ, ກຸ່ມຊາວນາຂອງພວກເຮົາກໍ່ມີການປ່ຽນແປງຫຼາຍຢ່າງໄປໃນທາງທີ່ດີເຊັ່ນວ່າ: ໃນປີນີ້ (2018-2019), ກຸ່ມຂອງພວກເຮົາ



ສາມາດເກັບກຳຄຳນຳໃຊ້ນໍ້າຊົນລະປະທານໄດ້ໝົດ 100%ເນື່ອງຈາກໄດ້ຮຽນເຕັກນິກການບັນຊີຈາກໂຄງການເຊັ່ນ: ການຈົດບັນທຶກລາຍຮັບລາຍຈ່າຍ, ການຈັດຕັ້ງ ຄະນະກຸ່ມໃຫ້ມີຜູ້ຮັບຜິດຊອບສະເພາະ, ມີຄັງເງິນສົດ, ມີຫົວໜ້າ ມີຮອງຫົວໜ້າ. ສະນັ້ນການຈັດຕັ້ງດັ່ງກ່າວໄດ້ກະຕຸກຊຸກຍູ້ໃຫ້ກຸ່ມຂອງພວກເຮົາເຮັດໄດ້ສຳເລັດ”.



ເມືອງຈຳພອນ
ໂຄງການແກ້ງກອກເໜືອ
ຫົວໜ້າກຸ່ມຜູ້ນຳໃຊ້ນໍ້າ ທ່ານ ກິໃຫຍ່

ການທັດສະນະສຶກສາຂອງທ່ານກິໃຫຍ່ດ້ານການບັນຊີທີ່ບ້ານຕົ້ນ

ແຈ້ງໃນສິ່ງທີ່ຈະລາຍງານໃນຄັ້ງຕໍ່ໄປລ່ວງໜ້າແມ່ນ: ໃນດ້ານກະສິກຳ

ໃນດ້ານເຕັກນິກກະສິກຳແມ່ນເລັ່ງໃສ່ການເສີມຂະຫຍາຍເຕັກນິກດ້ານການປູກເຂົ້າ, ການບົວລະບັດຮັກສາເຂົ້ານາໃຫ້ຊາວນາໃຫ້ໄດ້ຫຼາຍທີ່ສຸດເຊິ່ງອີງໃສ່ສະພາບການຂອງແຕ່ລະພື້ນທີ່. ດັ່ງນັ້ນ, ການເຜີຍແຜ່ໃຫ້ຊາວນາຈຳນວນຈັກຄົນ ແລະ ການເກັບກ່ຽວເຂົ້າໄດ້ຈັກໂຕນເຮົາຈະລາຍງານໃຫ້ໃນສະບັບຕໍ່ໄປ.

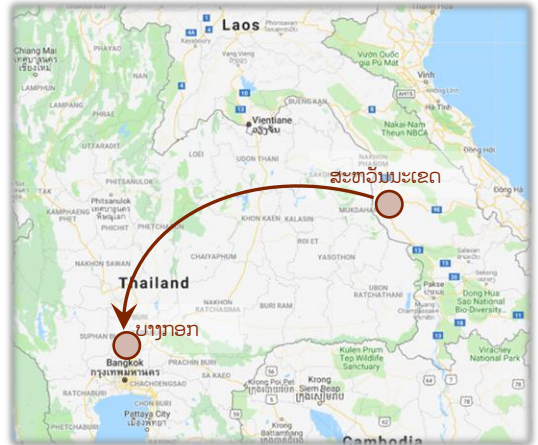


ການເຂົ້າຮ່ວມຝຶກອົບຮົມກ່ຽວກັບການສ້ອມແປງມໍເຕີຂອງຈັກສູບນໍ້າ

ໃນວັນທີ 26-31 ສິງຫາທີ່ຜ່ານມານີ້,ພວກເຮົາໄດ້ຈັດໂອກາດໃຫ້ພະນັກງານຂະແໜງຊົນລະປະທານ ໜ່ວຍງານຄຸ້ມຄອງນໍ້າໃຊ້ ແລະ ພະນັກງານຂັ້ນເມືອງ ໜ່ວຍງານຊົນລະປະທານ ໄດ້ເຂົ້າຮ່ວມການຝຶກອົບຮົມກ່ຽວກັບທັກສະໃນການສ້ອມແປງ ບໍາລຸງ ຮັກສາຈັກສູບນໍ້າ ແລະ ການຕິດຕາມເພື່ອກວດສອບສະພາບການໃຊ້ງານຂອງຈັກສູບນໍ້າທີ່ບາງກອກ,ປະເທດໄທ.

1.

ຈັກສູບນໍ້າທີ່ບໍາລຸງຮັກສາໂດຍກຸ່ມຜູ້ນໍາໃຊ້ນໍ້າໂດຍການແນະນໍາເຕັກນິກ ແລະ ໃຫ້ການຊ່ວຍເຫຼືອຈາກພະນັກງານຂັ້ນເມືອງ ແລະ ຂັ້ນແຂວງ(ໜ່ວຍ ງານຄຸ້ມຄອງນໍ້າໃຊ້). ເຖິງຢ່າງໃດກໍຕາມ, ຍັງມີບັນຫາເຊັ່ນ: ① ການບໍາລຸງ ຮັກສາປະຈໍາວັນ(ຄື: ເຮົາຄວນໃສ່ກະແລັດຫຼາຍປານໃດໃສ່ລູກບີ), ② ຈຸດ ກວດກາການໃຊ້ງານ (ຄື: ຈັກມີບັນຫາຫຍັງ/ອາການແນວໃດ ແລະ ຈະແກ້ ໄຂບັນຫາເບື້ອງຕົ້ນແນວໃດເພື່ອໃຫ້ມີອາຍຸການໃຊ້ງານດົນທີ່ສຸດ), ③ ທັກ ສະການວິເຄາະບັນຫາເບື້ອງຕົ້ນໄດ້ໄວຂຶ້ນ. ດັ່ງນັ້ນ, ໂຄງການ Savan PAD ຈຶ່ງໄດ້ຈັດຝຶກອົບຮົມໃຫ້ກັບພະນັກງານຝ່າຍລັດຜູ້ທີ່ຮັບຜິດຊອບວຽກງານ ຊົນລະປະທານເພື່ອສ້າງຄວາມເຂັ້ມແຂງທາງດ້ານເຕັກນິກເຫຼົ່ານີ້.



2. ເນື້ອໃນຂອງການຝຶກອົບຮົມ

ໃນການຝຶກອົບຮົມຄັ້ງນີ້ພວກເຮົາໄດ້ໃຊ້ຈັກສູບນໍ້າຂອງຊົນລະປະທານໃນ ເຂດໂຄງການເປົ້າໝາຍເພື່ອເປັນຕົວຢ່າງ,ເຊິ່ງໄດ້ສົ່ງໄປຄຽນທີ່ບໍລິສັດ ສ້ອມແປງມໍເຕີປະເທດໄທ,ເຊິ່ງໃນແຕ່ລະຂັ້ນຕອນ ແມ່ນມີພະນັກງານ ຝ່າຍລັດເຂົ້າຮ່ວມເພື່ອຮຽນຮູ້ ,ສຶກສາລະອຽດໃນທຸກຂັ້ນຕອນ ແລະ ພ/ງ ທັງ 4 ທ່ານກໍມີຄວາມກະຕືລືລົ້ນສອບຖາມຄູ່ຝຶກຢ່າງເອົາໃຈໃສ່.ໃນແຕ່ ລະຂັ້ນຕອນຄູ່ຝຶກໄດ້ແນະນໍາເຕັກນິກການບໍາລຸງຮັກສາໃນແຕ່ລະມື້ ແລະ ການນໍາໃຊ້ງານຈັກສູບນໍ້າແນວໃດໃຫ້ມີອາຍຸການໃຊ້ງານດົນທີ່ສຸດ

ຜູ້ທີ່ເຂົ້າຮ່ວມ

- ທ່ານ ວັນລະຄອນ ຜາງທະວົງ**
(ວິຊາການໜ່ວຍງານຄຸ້ມຄອງນໍ້າໃຊ້ ຂະແໜງຊົນລະປະທານ ແຂວງສະຫວັນນະເຂດ)
- ທ່ານ ສຸດສະຫວັນ ແກ້ວພາລິວັນ**
(ວິຊາການໜ່ວຍງານຄຸ້ມຄອງນໍ້າໃຊ້ ຂະແໜງຊົນລະປະທານ ແຂວງສະຫວັນນະເຂດ)
- ທ່ານ ເວດສະດາ ຈັນທະວົງສາ**
(ວິຊາການໜ່ວຍງານຊົນລະປະທານ ກະສິກໍາເມືອງໄຊບູລີ)
- ທ່ານ ສິ້ນ ພິມທອງສິງ**
(ວິຊາການໜ່ວຍງານຊົນລະປະທານ ກະສິກໍາເມືອງທ່າປາງທອງ)



ມໍເຕີຈັກສູບນໍ້າ ກ່ອນການຍົກຍ້າຍ



ການຄຽນທອງແດງໃນມໍເຕີ (ຂັ້ນຕອນລໍາຄົ້ນ)



ການອະນາໄມຊັ້ນສວນມໍເຕີຈັກສູບນໍ້າ



ຮັບຟັງຂັ້ນຕອນການຊັກນໍ້າໄຟຟ້າຫຼັງຈາກໃສ່ລວດທອງແດງ



ກວດສອບຄວາມພ້ອມຂອງຈັກ

3. ຜົນຂອງການຝຶກອົບຮົມ

ພວກເຮົາໄດ້ຮຽບຮຽງປຶ້ມຄູ່ມືການໃຊ້ງານຈາກຄວາມຮູ້ ແລະ ປະສົບການໃນການຝຶກອົບຮົມໃນຄັ້ງນີ້. ປຶ້ມເຫຼົ່ານີ້ປະກອບມີ 2 ພາກຄື: **I.** ເຕັກນິກທີ່ພະນັກງານ ຂຶ້ນເມືອງ/ແຂວງໜ່ວຍງານຊົນລະປະທານ ແລະ ກຸ່ມຜູ້ນຳໃຊ້ນ້ຳຈະຕ້ອງໄດ້ນຳໃຊ້. **II.** ຄວາມຮູ້ພື້ນຖານກ່ຽວກັບຈັກສູບນ້ຳທີ່ພະນັກງານຊົນລະປະທານຈຳເປັນຕ້ອງຮູ້.



ທີບທວນຄືນບົດຮຽນໃນແຕ່ລະວັນ



ຮຽນຮຽງປຶ້ມຄູ່ມືການນຳໃຊ້

ເນື້ອໃນສຳຄັນຂອງປຶ້ມຄູ່ມືການນຳໃຊ້

I. ການບຳລຸງຮັກສາ ແລະ ກວດສອບການໃຊ້ງານ, ການກວດສອບປະຈຳວັນ ແລະ ການວິເຄາະບັນຫາຂອງຈັກສູບນ້ຳ.

- ສາມຈຸດສຳຄັນສຳລັບການໃຊ້ງານຈັກສູບນ້ຳໃຫ້ໄດ້ດີທີ່ສຸດ
- ຈຸດທີ່ຕ້ອງໄດ້ກວດກາປະຈຳວັນກ່ອນ ແລະ ລະຫວ່າງນຳໃຊ້
- ທັກສະເລັກນ້ອຍສຳລັບການປະຫຍັດຄ່າກະແສໄຟຟ້າ
- ຄຸນະພາບ ແລະ ປະລິມານການເຕີມກະແສໄຟຟ້າໃສ່ລູກບີ
- ຈຸດທີ່ຕ້ອງໄດ້ກວດກາໃນລະຫວ່າງການໃຊ້ງານ



II. ເຕັກນິກການສ້ອມແປງຈັກສູບນ້ຳ

- ຈຸດສຳຄັນໃນຂັ້ນຕອນການແຍກສິ້ນສ່ວນ
- ຈຸດທີ່ຕ້ອງເອົາໃຈໃສ່ໃນເວລາມ້າງ ແລະ ປະກອບຄືນ
- ຈຸດສະເພາະຂອງມໍເຕີໄຟຟ້າກະແສສະຫຼັບ ແລະ ໄຟຟ້າກະແສຕົງ
- ຈຸດທີ່ຕ້ອງເອົາໃຈໃສ່ໃນເວລາໃສ່ລູກບີ

~ ຄຳເຫັນຂອງຜູ້ເຂົ້າຮ່ວມ ~



ທ່ານ ວັນລະຄອນ

ວິຊາການໜ່ວຍງານຄຸ້ມຄອງນ້ຳໃຊ້
ຂະແໜງຊົນລະປະທານ ແຂວງສະຫວັນນະເຂດ

ຈາກການເຂົ້າຮ່ວມການຝຶກອົບຮົມຂ້າພະເຈົ້າໄດ້ເຫັນບັນຫາທີ່ເຮັດໃຫ້ຈັກສູບນ້ຳເພໄວ ① ການນຳໃຊ້ຈັກສູບນ້ຳບໍ່ຖືກວິທີ ② ເຕັກນິກການສ້ອມແປງໃນບ້ານເຮົາບໍ່ດີເທົ່າທີ່ຄວນ ຕົວຢ່າງ: ພື້ນທີ່ຕິດຕັ້ງຈັກສູບນ້ຳບໍ່ສົມດຸນກັນ, ຄຸນະພາບຂອງອຸປະກອນບໍ່ໄດ້ມາດຕະຖານ ແລະ ບວກກັບຄວາມບໍ່ສົມດຸນຂອງກະແສໄຟຟ້າ. ນີ້ເປັນບັນຫາຫຼັກທີ່ເຮັດໃຫ້ຈັກສູບນ້ຳເພໄວ. ຫຼັງຈາກການຝຶກອົບຮົມຄັ້ງນີ້, ພວກຂ້າພະເຈົ້າແມ່ນໄດ້ເຮັດປຶ້ມຄູ່ມືໃນການນຳໃຊ້ ແລະ ການສ້ອມແປງຈັກສູບນ້ຳໃຫ້ຖືກວິທີ ແລະ ປຶ້ມນີ້ຈະຖືກຖ່າຍທອດໃຫ້ບັນດາພະນັກງານຂຶ້ນເມືອງ ແລະ ບັນດາກຸ່ມຜູ້ນຳໃຊ້ນ້ຳເພື່ອສະດວກໃນການບຳລຸງຮັກສາ ແລະ ສ້ອມແປງດ້ວຍໂຕເອງໄດ້.

ຖ້າສົນໃຈປຶ້ມຄູ່ມືການໃຊ້ງານ ໃຫ້ຕິດຕໍ່ພົວພັນມາທີ່
ຂະແໜງຊົນລະປະທານ ແຂວງສະຫວັນນະເຂດ.
(ຜູ້ຮັບຜິດຊອບ ທ່ານ ວັນລະຄອນ 041-212152)

4. ແຜນວຽກໃນຄັ້ງຕໍ່ໄປ

ພວກເຮົາຈະຈັດຝຶກອົບຮົມພາກສະໜາມຄັ້ງຕໍ່ໄປຢູ່ປະເທດລາວໂດຍຈະເຊີນເອົາຄູຝຶກຈາກບໍລິສັດສ້ອມແປງມໍເຕີປະເທດໄທມາເປັນຄູສອນ, ສະຖານທີ່ແມ່ນໄດ້ກຳນົດເອົາໂຄງການຕົ້ນແຫນ. ຈຸດປະສົງຂອງການຝຶກອົບຮົມແມ່ນ ເພື່ອເພີ່ມຄວາມສາມາດໃຫ້ກັບຊາວນາ ແລະ ພະນັກງານລັດຜູ້ທີ່ຮັບຜິດຊອບກ່ຽວກັບຈັກສູບນ້ຳໂດຍກົງ ເພື່ອການບຳລຸງຮັກສາ ແລະ ກວດສອບສະພາບການໃຊ້ງານຂອງຈັກສູບນ້ຳ.

ລາຍງານໃນສະບັບຕໍ່ໄປ

ໃນສະບັບຕໍ່ໄປພວກເຮົາຈະລາຍງານຜົນຂອງກິດຈະກຳດ້ານການຕະຫຼາດ ເຊັ່ນວ່າ: ການປູກຝັກໃນເຮືອນຮົ່ມ ແລະ ງາດຳໃນຊ່ວງລະດູຝົນ ແລະ ສະໜັບສະໜູນກິດຈະກຳການສົ່ງເສີມການຂາຍ



ສິ່ງທີ່ທ້າທາຍຂອງກຸ່ມນໍາໃຊ້ນໍ້າໃນການປັບປຸງບັນຊີການເງິນ

ການບໍລິຫານນໍ້າ ແລະ ການບໍລິຫານລະບົບຄອງເໝືອງແມ່ນກິດຈະກຳທີ່ສໍາຄັນອັນໜຶ່ງຂອງກຸ່ມຜູ້ນໍາໃຊ້ນໍ້າໂດຍສະເພາະແມ່ນການສະໜອງນໍ້າໃຫ້ເນື້ອທີ່ ທີ່ຂຶ້ນກັບຈັກສູບນໍ້າ, ບໍ່ພຽງແຕ່ຄ່າໃຊ້ຈ່າຍໃນການບໍາລຸງຮັກສາ ແລະ ສ້ອມແປງລະບົບຊົນລະປະທານເທົ່ານັ້ນ, ແຕ່ຍັງມີຄ່າໄຟຟ້າສໍາລັບການສູບນໍ້າອີກດ້ວຍ.

ໃນອີກດ້ານໜຶ່ງ, ແຫຼ່ງທີ່ມາຂອງງົບປະມານດັ່ງກ່າວໄດ້ມາຈາກການເກັບຄ່ານໍາໃຊ້ນໍ້າຈາກສະມາຊິກກຸ່ມຊາວນາ. ຢ່າງໃດກໍຕາມ, ບໍ່ແມ່ນເລື່ອງງ່າຍສໍາລັບການເກັບຄ່າໄຟຟ້າຂອງກຸ່ມຜູ້ນໍາໃຊ້ນໍ້າເພາະວ່າບັນຫາເສດຖະກິດຂອງຊາວນາ.

ໃນສະບັບນີ້, ພວກເຮົາຈະລາຍງານໃນສະພາບປະຈຸບັນຂອງການເກັບເງິນຄ່າໄຟຟ້າ ການເກັບກຳລວບລວມໃບບິນ ແລະ ຊໍາລະຄ່າໄຟຟ້າ, ແລະ ບັນດາຊາວນາພະຍາຍາມປັບປຸງບັນຫາດັ່ງກ່າວນັ້ນໃຫ້ດີຂຶ້ນໄດ້ແນວໃດ.



ຈັກສູບນໍ້າຊຸດໂຊມທີ່ເປັນໜາກຫົວໃຈຂອງລະບົບຊົນລະປະທານ

1) ສະພາບການເກັບຄ່ານໍ້າໃນປະຈຸບັນ (ຂອງລະດູແລ້ງປີ 2018-19) ~ ລົງວັນທີ 1 ສິງຫາ 2019 ~

ໂຄງການເປົ້າໝາຍ	ຄ່າໄຟຟ້າ(ກີບ)/ຮຕ	ລວມຄ່າໄຟຟ້າທີ່ໃຊ້ (ກີບ)	ສະພາບການ	
			ເກັບໄດ້ແລ້ວ (ກີບ)	ອັດຕາການເກັບ
ຕົ້ນແຫນ	730,000	308,910,000	265,702,000	86%
ສົມສະອາດ	853,000	163,001,995	124,500,000	76%
ໂພນທອງ-ດອນແຍງ	617,554	41,000,000	27,000,000	66%
ແກ້ງກອກເໜືອ	760,929	31,959,018	31,959,018	100%
ພະນົມໄຊ	619,189	54,924,259	41,779,716	76%
ໜອງບົວຫຼວງ	320,000	18,843,000	13,701,000	73%
ເຊສາລະລອງ	* 67,000	31,317,500	31,115,500	99%

* ຄ່າໄຟຟ້າຂອງໂຄງການເຊສາລະລອງຕໍາຍ້ອນວ່າໃຊ້ນໍ້າຈາກເຂື່ອນໂດຍບໍ່ໄດ້ໃຊ້ໄຟຟ້າໃນການສູບນໍ້າ

ເປີເຊັນເກັບເງິນໄດ້ຫຼາຍກ່ວາປີກ່ອນຍ້ອນວ່າໄດ້ຮັບຄວາມຮ່ວມມືຈາກພະນັກງານຂັ້ນເມືອງ, ບາງໂຄງການກໍສາມາດເກັບໄດ້ຮອດ100%.

2) ສະພາບການຊໍາລະຄ່າໄຟຟ້າໃນປະຈຸບັນ (ຂອງລະດູແລ້ງປີ 2018-19)

ໂຄງການເປົ້າໝາຍ	ຄ່າໄຟຟ້າ (ກີບ)	ສະພາບການ
ຕົ້ນແຫນ	111,069,225	ຈ່າຍແລ້ວເຄິ່ງໜຶ່ງ (58,000,000 ກີບ)
ສົມສະອາດ	66,884,452	100% ຈ່າຍແລ້ວ
ໂພນທອງ-ດອນແຍງ	14,500,000	100% ຈ່າຍແລ້ວ
ແກ້ງກອກເໜືອ	15,159,120	100% ຈ່າຍແລ້ວ
ພະນົມໄຊ	31,983,368	100% ຈ່າຍແລ້ວ
ໜອງບົວຫຼວງ	7,066,000	100% ຈ່າຍແລ້ວ
ເຊສາລະລອງ	ບໍ່ມີ	ບໍ່ມີ

ເປັນຫຍັງໂຄງການຕົ້ນແຫນຈຶ່ງຈ່າຍເງິນຄ່າໄຟຟ້າແຕ່ເຄິ່ງໜຶ່ງ?

<ຄະນະກຸ່ມຕົ້ນແຫນເວົ້າວ່າ>
ໃນຂັ້ນຕອນການຊໍາລະຄ່າໄຟຟ້າ, ພວກເຮົາຕ້ອງໄດ້ເລາະເກັບເງິນຈາກສະມາຊິກກຸ່ມຊາວນາ. ແຕ່ເບິ່ງຄືວ່າວຽກໜັກ ແລະ ຍາກໄພດ. ກົງກັນຂ້າມ, ຖ້າພະນັກງານໄຟຟ້າເຂົ້າມາຊ່ວຍເກັບຈະເປັນການງ່າຍທັງແບ່ງເປົາພາລະອີກດ້ວຍ. ດັ່ງນັ້ນ, ກຸ່ມຕົ້ນແຫນຈຶ່ງບໍ່ຈ່າຍໝົດໃນຄັ້ງດຽວ ແຕ່ວ່າເຂົາເຈົ້າແຍກການຈ່າຍອອກເປັນຫຼາຍຄັ້ງຈົນກ່ວາຈໍານວນເງິນຈະຖືກຕ້ອງ.

3) ກໍລະນີສຶກສາຂອງໂຄງການເປົ້າໝາຍ

ເຖິງແມ່ນວ່າສະພາບທາງການເງິນຂອງແຕ່ລະກຸ່ມເປົ້າໝາຍໄດ້ຮັບການປັບປຸງແລ້ວຈາກຫຼາຍພາກສ່ວນທີ່ກ່ຽວຂ້ອງ, ຍັງຄົງມີໜີ້ເກົ່າຢູ່. ໃນຂັ້ນຕອນການຊໍາລະໜີ້ເກົ່າ, ບາງໂຄງການເປົ້າໝາຍກໍາລັງພະຍາຍາມແກ້ໄຂໄປຕາມແຕ່ລະວິທີການ:

ກໍລະນີ 1 ກຸ່ມນໍາໃຊ້ນໍ້າໂຄງການແກ້ງກອກເໜືອເມືອງຈໍາພອນ

ຄ່ານໍ້າໃນສົກປີ (2018-19) ເກັບຈາກຊາວນາໄດ້ 100% ແລະ ຊໍາລະຄ່າໄຟຟ້າຂອງປີນີ້ໝົດແລ້ວ ແຕ່ວ່າຍັງມີໜີ້ເກົ່າຄົງຄ້າງແຕ່ສະໄໝໂຄງການກ່ອນ, ດັ່ງນັ້ນມັນຈຶ່ງເປັນບັນຫາທີ່ໜັກໃຈໃຫ້ກຸ່ມຊາວນາ. ຢ່າງໃດກໍຕາມກຸ່ມຊາວນາກໍໄດ້ພະຍາຍາມຫັກລ້າງໜີ້ເກົ່າດ້ວຍການຊໍາລະໜີ້ເກົ່າເທື່ອລະນ້ອຍຈົນກ່ວາຈະໝົດ. ເຊັ່ນໃນປີນີ້ພວກເຂົາຫັກເງິນອອກຈາກກອງທຶນ 400,000 ກີບ ເພື່ອຊໍາລະໜີ້ເກົ່າ.



ຄະນະກຸ່ມແກ້ງກອກເໜືອກໍາລັງຮຽນບັນຊີຢູ່ທີ່ຕົ້ນແຫນ

ກໍລະນີ 2 ກຸ່ມນໍາໃຊ້ນໍ້າໂຄງການໜອງບົວຫຼວງເມືອງຊົນນະບູລີ

ຄ່ານໍ້າໃນສົກປີ (2018-19) ເກັບຈາກຊາວນາ ແລະ ຊໍາລະຄ່າໄຟຂອງປີນີ້ໝົດແລ້ວ, ການຊໍາລະໜີ້ເກົ່າຂອງກຸ່ມຜູ້ນໍາໃຊ້ນໍ້າໂຄງການໜອງບົວຫຼວງແມ່ນໄດ້ຮັບຄວາມຮ່ວມມືຈາກພະນັກງານໄຟຟ້າ ທີ່ກໍາລັງພິຈາລະນາກັບຄະນະກຸ່ມ, ພໍ່ບ້ານ ແລະ ເຈົ້າເມືອງວ່າ: ໃຫ້ໂອນໜີ້ເກົ່າຄ່າໄຟຟ້າເຂົ້າບິນຄ່າໄຟຄົວເຮືອນຂອງແຕ່ລະຄົນໂດຍກຸ່ມມີບັນທຶກລະອຽດເປັນລາຍລັກອັກສອນ.



ປຶກສາຫາລືກັບພໍ່ບ້ານກ່ຽວກັບການຮ່ວມມືກັບບໍລິສັດໄຟຟ້າ

ກໍລະນີ 3 ອົງກອນຜູ້ນໍາໃຊ້ນໍ້າ ໂຄງການຕົ້ນແຫນເມືອງໄຊບຸລີ

ເປົ້າໝາຍແມ່ນການຂະຫຍາຍເນື້ອທີ່ຊົນລະປະທານ ແລະ ເພີ່ມການຊົມໃຊ້ນໍ້າ, ຄອງເໜືອງໂຕໃໝ່ໄລຍະ 2,000 ແມັດ, ດຽວນີ້ກໍາລັງກໍ່ສ້າງໂດຍທຶນຂອງ GGP ສະໜັບສະໜູນໂດຍສະຖານທູດຍີ່ປຸ່ນ, ຍັງມີຄອງເໜືອງທີ່ກໍ່ສ້າງແລ້ວໂດຍທຶນສະໜັບສະໜູນຈາກໂຄງການ PIAD (2010-2015; 5 ປີ).

ອົງກອນຜູ້ນໍາໃຊ້ນໍ້າບ້ານຕົ້ນແຫນດຽວນີ້ກໍາລັງປັບປຸງຄອງດິນໃຫ້ເປັນຄອງຊີມັງໄລຍະ 156 ແມັດ ເຊິ່ງເປັນຕົວເຊື່ອມຕໍ່ຄອງເໜືອງທັງ 2 ເຂົ້າກັນ, ໂດຍໃຊ້ງົບປະມານ ແລະ ແຮງງານຂອງຊາວນາເອງໂດຍນໍາໃຊ້ເຕັກນິກທີ່ໄດ້ຮຽນມາຈາກໂຄງການ PIAD.



ການກໍ່ສ້າງຄອງນໍ້າດ້ວຍຕົວເອງ

ຄໍາຄິດເຫັນຈາກພະນັກງານເມືອງ (ໃນການປັບປຸງກໍ່ສ້າງຄອງນໍ້າໂດຍທຶນຂອງ GGP)

ກ່ອນໄດ້ທຶນ GGP ຂ້າພະເຈົ້າບໍ່ຮູ້ວິທີຂຽນ ແລະ ບໍ່ຮູ້ວ່າຈະເອົາຂໍ້ມູນໃດມາປະກອບໃສ່ໃນໃບສະໝັກ, ຍອມຮັບວ່າເປັນວຽກທີ່ຍາກ ແລະ ກົດດັນຫຼາຍ. ແຕ່ກໍຍັງໂຊກດີທີ່ໄດ້ທາງຊ່ຽວຊານໂຄງການ Savan PAD Project ຊ່ວຍແນະນໍາໃນການປະກອບໃບສະໝັກ, ເພື່ອເປັນການເພີ່ມເນື້ອທີ່ການຜະລິດໃຫ້ຊາວນາ ແລະ ເພື່ອເພີ່ມເງິນກອງທຶນສະສົມໃຫ້ກຸ່ມ. ນອກຈາກນັ້ນຍັງມີຜູ້ປະສານງານຂອງ GGP ເພີ່ມຊ່ວຍແນະນໍາຈຶ່ງສາມາດເຮັດຈົນສໍາເລັດ. ຜ່ານການປະກອບໃບສະໝັກຂໍທຶນຂ້າພະເຈົ້າໄດ້ຮຽນຮູ້: ຂັ້ນຕອນຂອງການຂຽນບົດສະເໜີ, ການຄັດເລືອກຂໍ້ມູນໃສ່ໃບສະໝັກ ແລະ ການພິຈາລະນາຈໍານວນຜູ້ທີ່ຈະໄດ້ຮັບຜົນປະໂຫຍດຈາກການກໍ່ສ້າງຄອງເໜືອງດັ່ງກ່າວເຊິ່ງເປັນຈຸດທີ່ສໍາຄັນທີ່ສຸດ. ປະຈຸບັນນີ້, ຂ້າພະເຈົ້າດີໃຈທີ່ສາມາດອໍານວຍຄວາມສະດວກສະບາຍໃຫ້ກັບຊາວນາບ້ານຕົ້ນແຫນ ແລະ ຍັງດີໃຈທີ່ໄດ້ເຫັນຊາວນາທຸກຄົນຫ້າວຫັນເອົາໃຈໃສ່ປະຕິບັດໜ້າທີ່ຮັບຜິດຊອບຂອງຕົນເອງໄດ້ດີ.



ທ່ານເວດສະດາ ພະນັກງານກະສິກໍາ ແລະ ປ່າໄມ້ເມືອງໄຊບຸລີ

<ລາຍງານຄັ້ງຕໍ່ໄປໃນທ້າຍເດືອນ 9: ລາຍງານຜົນໄດ້ຮັບຈາກການໄປທັດສະນະສຶກສາ>

ໃນທ້າຍເດືອນ 8 ຈະມີທັດສະນາສຶກສາທີ່ປະເທດມຽນມາ ແລະ ຟີລິບປິນໃນດ້ານວຽກງານຊົນລະປະທານ ແລະ ການຄຸ້ມຄອງຈັດການກຸ່ມນໍາໃຊ້ນໍ້າ, ໃນສະບັບຕໍ່ໄປຈະລາຍງານຜົນໄດ້ຮັບຂອງການໄປທັດສະນະສຶກສາໃນຄັ້ງນີ້



ໜາກຜົນຂອງການເຮັດນາແຊງປີ 2018-2019, ວຽກດ້ານສົ່ງເສີມການປູກເຂົ້າ

ໃນກິດຈະກຳດ້ານການປູກຝັງຂອງໂຄງການ Savan PAD, ແມ່ນໄດ້ແນໃສ່ກິດຈະກຳດັ່ງນີ້: ເຊັ່ນ ການສຳມະນາກ່ຽວກັບ ເຕັກນິກພື້ນຖານຂອງການປູກເຂົ້າແມ່ນປະກອບດ້ວຍການປ່ຽນແນວພັນເຂົ້າ, ການນຳໃຊ້ຝຸ່ນປຸ້ຍໃຫ້ຖືກຕ້ອງຕາມໄລຍະ ແລະ ຈຳນວນທີ່ເໝາະສົມລວມໄປເຖິງການຄວບຄຸມພະຍາດແມງໄມ້ອີກດ້ວຍ. ນີ້ແມ່ນຈຸດປະສົງຂອງການເພີ່ມຜົນຜະລິດເຂົ້າ ແລະ ຫຼຸດຜ່ອນຕົ້ນທຶນການຜະລິດ.

ໃນບົດລາຍງານສະບັບນີ້ພວກເຮົາຈະລາຍງານກິດຈະກຳ ແລະ ຜົນໄດ້ຮັບໃນການສົ່ງເສີມການປູກຝັງ ໂດຍສະເພາະດ້ານການປູກເຂົ້າໃນລະດູແລງຂອງປີ 2018-2019 ນີ້.

1) ກິດຈະກຳ:

ສ້າງຄວາມເຂັ້ມແຂງດ້ານເຕັກນິກການປູກເຂົ້າ-ໂດຍນະໂຍບາຍໃຫ້ກູ້ຢືມແນວພັນເຂົ້າ ແລະ ປຸ້ຍ.

<ຈຸດສຳຄັນທີ່ພື້ນເດັ່ນ>

- ປ່ອຍນະໂຍບາຍໃຫ້ກູ້ຢືມແນວພັນເຂົ້າ ແລະ ປຸ້ຍ ພ້ອມກັນນັ້ນຍັງຈັດຝຶກອົບຮົມ "1 ຊຸດ" ເພື່ອເຜີຍແຜ່ເຕັກນິກ ແລະ ສົ່ງເສີມການປູກ
- ຊາວນາແຕ່ລະຄົນສາມາດສະມັກເຂົ້າຮັບນະໂຍບາຍໄດ້ຖ້າຫາກວ່າເຂົາເຈົ້າຜ່ານການເຂົ້າຝຶກອົບຮົມແລ້ວ.
- ການຝຶກອົບຮົມເຕັກນິກພື້ນຖານເຊັ່ນວ່າ: ການຄັດເລືອກແນວພັນເຂົ້າ, ການໃສ່ປຸ້ຍຮອງພື້ນ, ການປັກດຳ/ການຫວ່ານ, ການໃສ່ປຸ້ຍເລັ່ງຄັ້ງທີ 1 ແລະ 2
- ຫຼັງຈາກໄດ້ປັກດຳ/ຫວ່ານແລ້ວ ມີວິຊາການພາກສະໜາມຕິດຕາມເບິ່ງນາເຂົ້າ ແລະ ແນະນຳການຫວ່ານປຸ້ຍ, ການຕິດຕາມການເຕີບໂຕຂອງເຂົ້າ ແລະ ການຄວບຄຸມພະຍາດແມງໄມ້.
- ການເກັບເງິນຄືນຈາກນະໂຍບາຍກູ້ຢືມຫຼັງການເກັບກ່ຽວ
- ເງິນທີ່ເກັບໄດ້ແມ່ນພະແນກກະສິກຳເປັນຜູ້ເກັບຮັກສາເພື່ອເປັນທຶນໃນນະໂຍບາຍຄັ້ງຕໍ່ໄປ



ພິທີມອບຮັບເມັດພັນເຂົ້າ ແລະ ປຸ້ຍ



① ການເກັບເງິນຄືນ



② ການຝຶກອົບຮົມເຕັກນິກພື້ນຖານ



③ ການແຈກຢາຍເມັດພັນເຂົ້າ ແລະ ປຸ້ຍ ຫຼັງການຝຶກອົບຮົມ



⑥ ການເກັບເງິນຄືນ



⑤ ການເກັບກ່ຽວ



④ ພະນັກງານວິຊາການຕິດຕາມເບິ່ງນາເຂົ້າ

ຄຳຄິດເຫັນຈາກພະນັກງານຝ່າຍລັດ: ເຄັດລັບ ການເຜີຍແຜ່(ເຕັກນິກການປູກເຂົ້າ)ໃຫ້ຊາວນາ.

ປົກກະຕິແລ້ວການໃສ່ປຸ້ຍແມ່ນ 3 ຄັ້ງ (ປຸ້ຍຮອງພື້ນ, ປຸ້ຍເລັ່ງຄັ້ງທີ 1, ປຸ້ຍເລັ່ງຄັ້ງທີ 2). ເພື່ອໃຫ້ຊາວນາແນ່ໃຈການເຂົ້າຝຶກອົບຮົມ, ພວກເຮົາໄດ້ແຈກຢາຍປຸ້ຍບໍ່ແມ່ນແຕ່ຄັ້ງດຽວແຕ່ພວກເຮົາແຈກຢາຍທຸກຄັ້ງທີ່ຮອດກຳນົດເວລາ ແລະ ຈັດການຝຶກອົບຮົມ

ທ່ານ ຈິນລະຄອນ ໄຊຍະລາດ
ຮັບຜິດຊອບວຽກສົ່ງເສີມ(ການປູກເຂົ້າ)
ພະແນກ ກະສິກຳ ແລະ ປ່າໄມ້
ແຂວງສະຫວັນນະເຂດ



2) ຜົນໄດ້ຮັບ

① ການເຂົ້າຮ່ວມຈາກບັນດາຊາວນາ

ຊາວນາທີ່ໄດ້ເຂົ້າຮ່ວມ

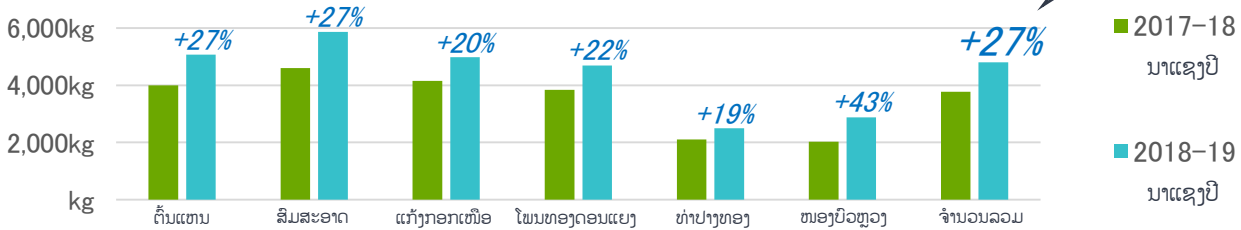
263 ຄອບຄົວ

16% ຂອງຊາວນາ
(ທັງໝົດໃນບ້ານເປົ້າໝາຍ)ໄດ້ເຂົ້າຮ່ວມ

ຈຳນວນລວມຂອງຊາວນາໃນກຸ່ມເປົ້າໝາຍປະມານ **1,600** ຄອບຄົວ

② ຜົນຜະລິດໄດ້ເພີ່ມຂຶ້ນ (ຜົນຜະລິດຕໍ່ຄອບຄົວ)

ຜົນຜະລິດໂດຍສະເລ່ຍ(ກິໂລ/ຄອບຄົວ)



ຜົນຜະລິດໄດ້ເພີ່ມຂຶ້ນ
27% ໂດຍສະເລ່ຍ

③ ການປຽບທຽບລະຫວ່າງຊາວນາທີ່ເຂົ້າຮ່ວມ ແລະ ຊາວນາທີ່ບໍ່ໄດ້ເຂົ້າຮ່ວມໂຄງການ

ຜ່ານການວິໄຈແບບສຸ່ມຕົວຢ່າງໃນເມືອງໄຊບຸລີ(ໂຄງການຕົ້ນແຫນ ແລະ ໂຄງການສົມສະອາດ),ໄດ້ສະແດງໃຫ້ເຫັນວ່າອັດຕາການເພີ່ມຜົນຜະລິດຂອງຊາວນາທີ່ໄດ້ເຂົ້າຮ່ວມໂຄງການນີ້ສູງກ່ວາ (ຊາວນາທີ່ບໍ່ໄດ້ເຂົ້າຮ່ວມໂຄງການ).

ໂຄງການເປົ້າໝາຍ	ລາຍລະອຽດ	ຜົນຜະລິດ (ໂຕນ/ຮຕ)		ອັດຕາການເພີ່ມຂຶ້ນ
		ນາແຊງປີ 2017-18	ນາແຊງປີ 2018-19	
ໂຄງການຕົ້ນແຫນ	ຊາວນາທີ່ເຂົ້າຮ່ວມໂຄງການ	3.68	4.55	23.6%
	ຊາວນາທີ່ບໍ່ໄດ້ເຂົ້າຮ່ວມໂຄງການ	5.65	5.06	-10.4%
ໂຄງການສົມສະອາດ	ຊາວນາທີ່ເຂົ້າຮ່ວມໂຄງການ	5.21	5.94	14.0%
	ຊາວນາທີ່ບໍ່ໄດ້ເຂົ້າຮ່ວມໂຄງການ	4.93	5.13	4.1%

<ສະພາບການເກັບເງິນຄືນ>

ເງິນທີ່ລົງທຶນໃນນະໂຍບາຍກູ້ຢືມນີ້ແມ່ນເປັນທຶນສົມທົບລະຫວ່າງຝ່າຍລາວ ແລະ ຝ່າຍຍີ່ປຸ່ນຈຳນວນທັງໝົດແມ່ນ 33,000 ໂດລາ ເພື່ອໃຊ້ເຂົ້າໃນການຊື້ແນວພັນເຂົ້າ ແລະ ປຸຍໃຫ້ຊາວນາໄດ້ກູ້ຢືມ(ຫຼັງຈາກທີ່ໄດ້ເກັບກ່ຽວຜົນຜະລິດແລ້ວ) ໄດ້ເກັບກຳເງິນຄືນຈາກຊາວນາໄດ້ແຕ່ຈຳນວນ 32,500 ໂດລາ ຫຼືເທົ່າກັບ 98% ຂອງຈຳນວນທີ່ລົງທຶນໃຫ້ກູ້ຢືມທັງໝົດ. ເງິນທຶນທີ່ເກັບຄືນມາໄດ້ແມ່ນຈະໄດ້ຖືກນຳໃຊ້ໃນນະໂຍບາຍຂອງລະດູການຜະລິດຄັ້ງຕໍ່ໄປ

ສຽງຈາກຊາວນາ

“ສຳລັບນາແລ້ງປີນີ້ໄດ້ລົ້ນທຸກປີ, ແຕ່ເກົ່ານາຂ້ອຍໄດ້ເຂົ້າ 70-75ສອບມາປີນີ້ຂ້ອຍໄດ້120 ສອບ ຍ້ອນວ່າການປ່ຽນແນວພັນໃໝ່,ວິທີການໃສ່ຜຸ່ນປຸຍສູດ 15-15-15 ເປັນປຸຍຮອງພື້ນ ເຊິ່ງແຕ່ກ່ອນບໍ່ເຄີຍເຮັດແບບນີ້ເພາະທີ່ເຄີຍເຮັດແມ່ນໃສ່ແຕ່ສູດ46-0-0 ແຕ່ວ່າໃສ່ຕອນເຂົ້າໃກ້ອອກຮອງພູນ, ນອກຈາກນັ້ນຍັງຂຶ້ນກັບການຄິດໄລ່ປະລິມານການໃສ່ປຸຍນຳ ເຊິ່ງໂຄງການເພີ່ມໄດ້ຝຶກອົບຮົມໃຫ້”

“ຖ້າວ່າມີນະໂຍບາຍແບບນີ້ໃນປີຕໍ່ໄປຂ້ອຍເຊື່ອວ່າຊາວນາໝົດບ້ານຈະພາກັນເຂົ້າຮ່ວມແນ່ນອນ”

ທ່ານສິມມາ
ຊາວນາບ້ານຫ້ວຍແຮ່
ເມືອງໄຊບຸລີ



<ກິດຈະກຳທີ່ຈະລາຍງານໃນສະບັບຕໍ່ໄປແມ່ນ:ດ້ານການຕະຫຼາດພາກສະໜາມ>

ໃນດ້ານການຕະຫຼາດພາກສະໜາມ,ພວກເຮົາກຳລັງສົ່ງເສີມຜະລິດຕະພັນພືດຜັກຮ່ວມກັບຊາວນາເພື່ອເພີ່ມລາຍຮັບໃຫ້ຊາວກະສິກອນ. ພວກເຮົາຈະສະໜັບສະໜູນທ່ານເລື່ອງ”ຜັກຊະນິດໃດທີ່ເຈົ້າຈະປູກເພື່ອເປັນສິນຄ້າ” “ພວກເຮົາຈະນຳໄປຂາຍຢູ່ໃສ”.



ກິດຈະກຳສົ່ງເສີມ(ການຜະລິດເຂົ້າ): ຜົນໄດ້ຮັບຂອງນາປີ 2019

ຈຸດປະສົງຂອງກິດຈະກຳໃນດ້ານການສົ່ງເສີມການຜະລິດເຂົ້າແມ່ນເພື່ອເພີ່ມປະສິດທິພາບຂອງການຜະລິດ. ໂຄງການຂອງພວກເຮົາກຳລັງສົ່ງເສີມເຕັກນິກການຜະລິດໃນຮູບແບບໂປຼແກຼມ, ເຊິ່ງໂປຼແກຼມດັ່ງກ່າວປະກອບດ້ວຍຫຼາຍໆກິດຈະກຳ ແຕ່ປີ 2018-2019 ເຊັ່ນດຽວກັນສຳລັບຈຸດປະສົງແມ່ນເພື່ອຜະລິດເຂົ້າຄຸນນະພາບດີ ໃນສະບັບນີ້ພວກເຮົາຈະລາຍງານຜົນຮັບຂອງໂປຼແກຼມດັ່ງກ່າວ.

1. ການສ້າງຄວາມເຂັ້ມແຂງເຕັກນິກການປູກຝັງ, ນະໂຍບາຍກູ້ຢືມແນວພັນເຂົ້າ ແລະ ປຸຍ

ໃນກິດຈະກຳນີ້, ນະໂຍບາຍກູ້ຢືມແນວພັນທີ່ມີຄຸນນະພາບ ແລະ ປຸຍ, ພວກເຮົາຈັດຝຶກອົບຮົມໃຫ້ຊາວນາໃນທຸກໆຄັ້ງທີ່ມີການແຈກຢາຍ ເພື່ອໃຫ້ຊາວນາໄດ້ປະຕິບັດຕາມຂັ້ນຕອນຢ່າງຖືກຕ້ອງເພື່ອໃຫ້ໄດ້ຮັບຜົນຜະລິດສູງ ຫຼັງຈາກເກັບກ່ຽວເຂົ້າແລ້ວ ເຮົາຈະໄດ້ເກັບຄ່າກູ້ຢືມຄືນມາເປັນເງິນ.



ແຈກຢາຍແນວພັນ ແລະ ປຸຍຫຼັງຈາກການຝຶກອົບຮົມຄັ້ງທີ 1

1) ຂັ້ນຕອນຂອງໂປຼແກຼມ



2) ຜົນຮັບຂອງໂປຼແກຼມ

<ຈຳນວນຊາວນາທີ່ໄດ້ເຂົ້າຮ່ວມ ແລະ ເນື້ອທີ່ປູກຝັງ>

ເນື້ອໃນ	ໂປຼແກຼມຊຸດທີ່ແລ້ວ ນາແຊງ (12/2018-3/2019)	ໂປຼແກຼມຊຸດນີ້ ນາປີ (6-10/2019)
ຈຳນວນຫຼັງຄາເຮືອນທີ່ເຂົ້າຮ່ວມ	263 ຫຼັງຄາ	385 ຫຼັງຄາ
ເນື້ອທີ່ການຜະລິດທັງໝົດ	273 ຮຕ	417ຮຕ

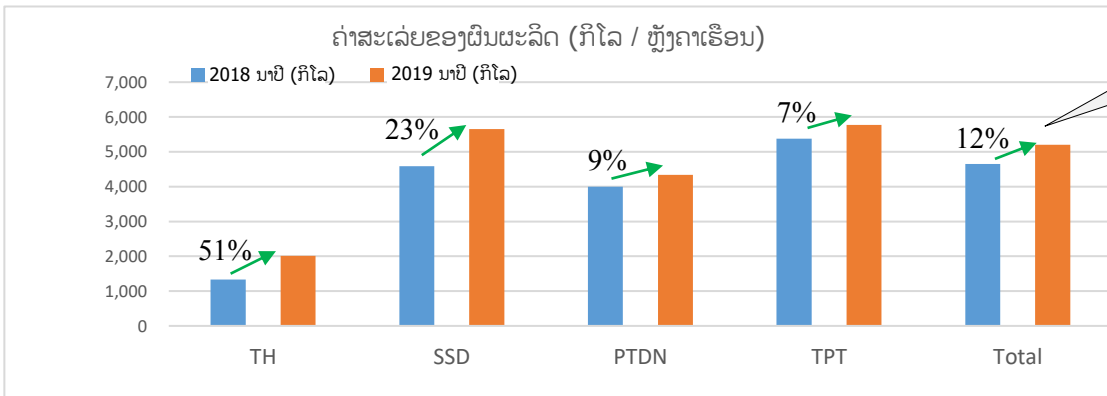
ໂຄງການໄດ້ເປັນທີ່ຮູ້ຈັກຂອງ
ຫຼາຍໆຄົນແລ້ວ ແລະ ຈຳນວນຜູ້
ເຂົ້າຮ່ວມເພີ່ມຂຶ້ນ

<ເປີເຊັນຂອງຊາວນາທີ່ໄດ້ຫວ່ານປຸຍ>

ເນື້ອໃນ	ປົກກະ ກ່ອນມີໂປຼແກຼມ ນາປີ (6-10/2018)	ປີນີ້ໂປຼແກຼມຊຸດນີ້ ນາປີ (6-10/2019)
ປຸຍຮອງພື້ນ	33%	92%
ປຸຍແລ້ງ (ຄັ້ງທີ 1)	34%	91%
ປຸຍແລ້ງ (ຄັ້ງທີ 2)	14%	51%

ມີຊາວນາຫຼາຍຄົນໄດ້ເລີ່ມໃສ່ປຸຍ
ຕາມກຳນົດເວລາ

<ຜົນຮັບຂອງຜົນຜະລິດ>



ຜົນຜະລິດເພີ່ມຂຶ້ນ ສະເລ່ຍ
12%

<ການເກັບເງິນຄືນ>

- ຍົກເວັ້ນເຮືອນທີ່ຖືກນໍ້າຖ້ວມແຮງ, ຈຳນວນທັງໝົດ 278,765,000 ເກັບໄດ້ແລ້ວ
- ອັດຕາການເກັບກຳໄດ້ແລ້ວ 96% ຂໍ້ມູນລ່າສຸດ (23/12/2019)

2. ການຜະລິດເຂົ້າແນວພັນ

ເມືອງທ່າປາງທອງຢູ່ຫ່າງໄກຈາກຕົວເມືອງສະຫວັນນະເຂດປະມານ 150 ຫຼັກ ດັ່ງນັ້ນ, ການຊອກຫາເຂົ້າແນວພັນດຶງຈຶ່ງຍາກ, ແລະ ທາງໂຄງການຈຶ່ງໄດ້ຊ່ວຍເຫຼືອເຂົ້າແນວພັນໃຫ້ກຸ່ມຊາວນາໃນລະດູການຜະລິດນີ້ອີກດ້ວຍ ເຊິ່ງເປັນການຊ່ວຍເຫຼືອຄັ້ງທຳອິດຈາກໂຄງການ ດັ່ງນັ້ນ,ກິດຈະກຳຈຶ່ງບໍ່ຫຼາຍປານໃດ ແຕ່ວ່າໃນລະດູການຜະລິດຄັ້ງຕໍ່ໄປແນ່ນອນວ່າຈະຂະຫຍາຍເພີ່ມອີກ.

- ພື້ນທີ່ເປົ້າໝາຍ : 7 ຫຼັງຄາເຮືອນຢູ່ເຂດເຊສາລະລອງ ເມືອງທ່າປາງທອງ
- ເນື້ອໃນກິດຈະກຳ : ຝຶກອົບຮົມດ້ານການຜະລິດເຂົ້າແນວພັນ ທັດສະນະໄປໂຄງການເປົ້າໝາຍບ່ອນອື່ນລອງໃສ່ເຂົ້າແນວພັນລຸ້ນທີສອງ (R2)
- ຜົນກິດຈະກຳ : ໃຊ້ເຂົ້າປູກ 30ກິໂລ ຈະໄດ້ຮັບຜົນຜະລິດເຂົ້າ 64 ສອບ (ປະມານ 2ໂຕນ)

ສຽງຈາກຊາວນາ

ໃນເທື່ອນີ້ຂ້ອຍ ແລະ ພວກໝູ່ ໄດ້ເລີ່ມຜະລິດເຂົ້າແນວພັນ ແລະ ໄດ້ຮັບຄຳປຶກສາຈາກໂຄງການ ຫຼາຍກ່ວາ 10 ເທື່ອ ໂດຍສະເພາະແມ່ນການໄປ ທັດສະນະສຶກສາທີ່ບ້ານ ສົມສະອາດເຊິ່ງຊາວນາລຸ້ນ ອ້າຍໄດ້ແນະນຳເຕັກນິກໃຫ້ໂດຍກົງ ແລະ ເປັນປະ ໂຫຍດຫຼາຍສຳລັບເຮົາເຖິງແມ່ນວ່າເຕັກນິກການກຳຈັດ ວັດຊະພິດ ແລະ ການຄັດເຂົ້າປົນອອກ ນັ້ນມັນຍາກ ແຕ່ວ່າພວກເຮົາຍັງຢາກສືບຕໍ່ກິດຈະກຳໂຕນີ້ເພື່ອມາ ເຜີຍແຜ່ຄວາມຮູ້ໃຫ້ຊາວນາໃນເຂດຂອງຂ້ອຍເອງ



ທ່ານ ບຸນລຽນ ບ້ານໜອງກັນ
ໂຄງການ ເຊສາລະລອງ ເມືອງທ່າປາງທອງ

ໃນສະບັບຕໍ່ໄປ ພວກເຮົາຈະລາຍງານກ່ຽວກັບກິດຈະກຳໃນດ້ານຊົນລະປະທານ



ໜາກຜົນຂອງການຜະລິດລະດູແລ້ງປີ 2018-2019, ວຽກດ້ານການຕະຫຼາດ



ຕະຫຼາດຊາວນາ ໂດຍກຸ່ມຊາວນາເຊສາລະລອງ

ໃນກິດຈະກຳດ້ານການຕະຫຼາດ, ເປົ້າໝາຍຂອງພວກເຮົາແມ່ນການປ່ຽນທັດສະນະ; ຈາກ”ປູກລ້າງ”ມາເປັນ”ປູກເພື່ອຂາຍໃຫ້ຕະຫຼາດ ແລະ ເລືອກປູກພືດທີ່ລົງທຶນໄປແລ້ວສາມາດຂາຍແລ້ວມີຜົນກຳໄລ” ດັ່ງນັ້ນ, ໂຄງການ Savan PAD ແມ່ນການຊ່ວຍເຫຼືອໃນດ້ານ: ① ແມ່ນເຂົ້າໃຈແນວໂນ້ມຂອງການຕະຫຼາດ, ② ການຄິດໄລ່ຜົນກຳໄລ-ຄ່າໃຊ້ຈ່າຍ ແລະ ວາງແຜນເພື່ອການຜະລິດ. ③ ນອກຈາກນັ້ນ, ຍັງມີກິດຈະກຳສົ່ງເສີມຊ່ອງທາງການຂາຍໂດຍການສ້າງຄວາມເຂັ້ມແຂງເຄືອຂ່າຍລະຫວ່າງຊາວນາກັບພາກສ່ວນທຸລະກິດເອກກະຊົນ, ການນຳສະເໜີເຕັກນິກການຜະລິດ ຜັກຊະນິດໃໝ່ທີ່ຕະຫຼາດບໍ່ທັນຄຸ້ນເຄີຍ, ພ້ອມດຽວກັນນັ້ນ, ຜັກຊະນິດນັ້ນຕ້ອງຖືກກັບຄວາມຕ້ອງການຂອງຕະຫຼາດ. ໃນສະບັບນີ້, ພວກເຮົາຈະລາຍງານໃນກິດຈະກຳ ແລະ ໜາກຜົນທີ່ໄດ້ຮັບຂອງການຕະຫຼາດພາກສະໜາມ ສິກປີ 2018-2019.

1) ກິດຈະກຳຫຼັກໆ

① ການຜະລິດຈຸດປະສົງເພື່ອຂາຍ(ຜະລິດເພື່ອຂາຍ)

- ເຂົ້າໃຈສະພາບຕະຫຼາດໂດຍບັນດາຊາວນາ
- ເປັນຜູ້ຊ່ວຍຊາວນາໃນການຄາດຄະເນ ແລະ ການເລືອກປູກພືດທີ່ເໝາະສົມກັບສະພາບຂອງແຕ່ລະຄອບຄົວ
- ໃຫ້ຄຳແນະນຳສຳລັບເຕັກນິກການປູກ

② ການສ້າງມູນຄ່າໃຫ້ພືດຜັກ

- ຜັກທີ່ປອດໄພ (ປູກໂດຍປາສະຈາກສານເຄມີ)
- ຜັກທີ່ຕະຫຼາດບໍ່ທັນຄຸ້ນເຄີຍ
- ເປັນຜູ້ຊ່ວຍໃນດ້ານເຕັກນິກການຜະລິດ(ຕົວຢ່າງ: ນຳໜັກໄລ່ແມງໄມ້ໂດຍນຳໃຊ້ວັດຖຸດິບຈາກທຳມະຊາດເທົ່ານັ້ນ)

③ ການເພີ່ມຊ່ອງທາງການຂາຍ

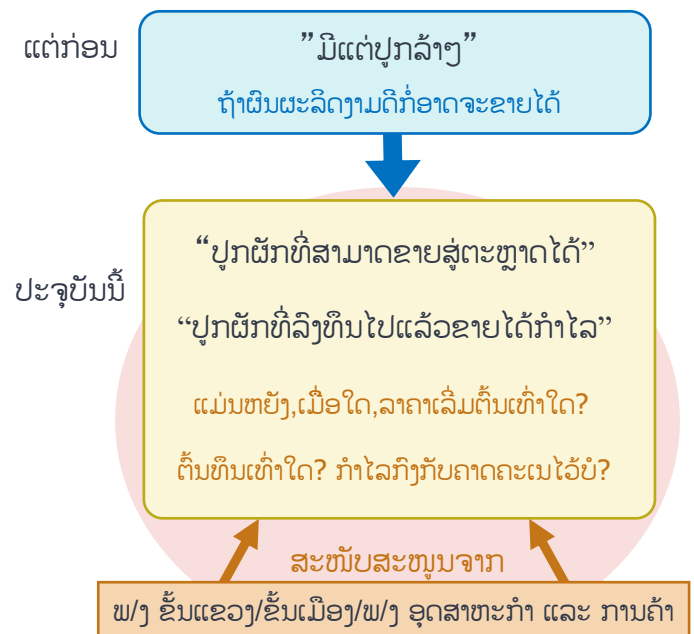
- ເປັນສື່ກາງສຳລັບການປະສານກັບສາທາລະນະ(ການປະສານລະຫວ່າງຊາວນາ ແລະ ບໍລິສັດ, ຫ້າງຮ້ານ)
- ການຊອກຫາລູກຄ້າໃໝ່ໆໂດຍການເຂົ້າຢ້ຽມຢາມບັນດາຮ້ານອາຫານ ແລະ ສະຖານທີ່ອື່ນໆ.
- ການເປີດໃຊ້ Facebook ແລະ ການໂຄສະນາຜ່ານທາງ TV
- ໄດ້ເປີດຕະຫຼາດຜັກໃຫ້ຊາວນາ

2) ຜົນໄດ້ຮັບ

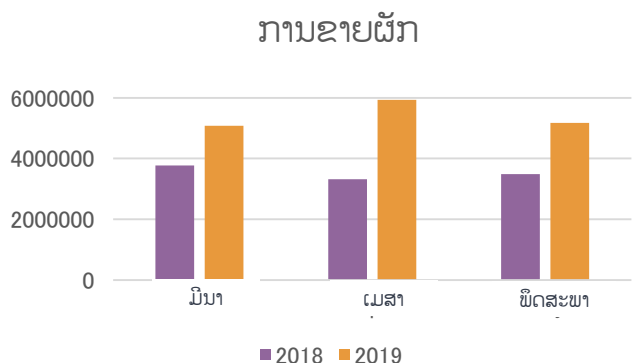
① ກຸ່ມຊາວນາບ້ານໂພນສິມ

- ການນຳສະເໜີຜັກຊະນິດໃໝ່ໆ (ໜາກແຕງຍີ່ປຸ່ນ, ຫົວຜັກກາດຂາວ, ແຕງຊຸກິນີ, ກະຈຽບຂຽວ ແລະ ຫົວຜັກກາດແຕງອື່ນໆ ໂດຍການເພີ່ມຊ່ອງທາງການຂາຍ, ຍອດຂາຍໄດ້ເພີ່ມຂຶ້ນປະມານ 1,5 ເທົ່າ. ນອກຈາກນັ້ນ, ໄດ້ຊອກຫາລູກຄ້າ(ເຊັ່ນວ່າລູກຄ້າພາກເອກະຊົນທີ່ຮັບຊື້ຜັກຈຳນວນຫຼາຍ, ຮ້ານອາຫານເປັນຕົ້ນ ອື່ນໆ).
- ມີຊາວນາຜູ້ໃໝ່ໆເຂົ້າຮ່ວມໃນກຸ່ມປູກຜັກ (6-20 ຄອບຄົວ) ເນື້ອທີ່ການຜະລິດກໍເພີ່ມຂຶ້ນ (2 ເທົ່າ)

ປ່ຽນຈາກ”ປູກ ແລະ ຂາຍ”ມາເປັນ”ປູກເພື່ອຂາຍ”



<ການສົມທຽບການຂາຍ (ຕໍ່ຄອບຄົວ)> (ກີບ/ຄອບຄົວ)



② ພື້ນທີ່ອື່ນໆ (ຊາວນາທີ່ປູກຜັກມີ 30 ຄອບຄົວ)

- ການຮຽນຮູ້ເຕັກນິກການປູກຜັກ: ຫົວຜັກກາດຂາວ, ແຕງຊຸກິນີ, ຜັກກາດຊອມດອກ, ກະຈຽບຂຽວ, ໝາກເຜັດປີ, ຫົວກາຣິດ (ສໍາລັບຜັກບາງຊະນິດ, ການທົດລອງປູກແມ່ນສໍາເລັດ ແລະ ປະຈຸບັນນີ້ກໍາລັງໄດ້ຂາຍຕົວຈິງຢູ່ຕະຫຼາດ)
- ການປູກເຫັດ: ການປູກທົດລອງແມ່ນກໍາລັງໄດ້ຂາຍຢູ່ໃນພື້ນທີ່ໃກ້ຄຽງ.
- ການສົ່ງເສີມການຂາຍ: ການຂາຍສິ່ງໃຫ້ຮ້ານອາຫານ, ລູກຄ້າຂາປະຈໍາທີ່ສົ່ງໄວ້ລ່ວງໜ້າ, ອື່ນໆ.
- ການຮ່ວມມືການຂາຍ: ໄດ້ເລີ່ມເປັນຜູ້ອາສາຂາຍຊ່ວຍໂດຍກຸ່ມຊາວນາບ້ານໂພນສິມ



ການລົງສັງເກດເບິ່ງສ່ວນໝາກເຜັດປີ

ຜັກຊະນິດໃໝ່ໆທີ່ຊາວນາມີເຕັກນິກການປູກຊໍານີຊໍານານ



ຫົວຜັກກາດຂາວ ແຕງຊຸກິນີ ຜັກກາດກວງຕຸ້ງ ໝາກກະຈຽບຂຽວ ໝາກເຜັດປີ ຫົວກາຣິດ

ຄໍາຄິດເຫັນຈາກຊາວນາ (1) ທ່ານ ແສງສະຫວ່າງ ຫົວໜ້າກຸ່ມຊາວນາບ້ານໂພນສິມ

ກ່ອນມີໂຄງການ Savan PAD ເຂົ້າມາ, ການປູກພືດທີ່ປູກຍາກຂອງພວກເຮົາບໍ່ເຄີຍສໍາເລັດຈັກເທື່ອ. ແຕ່ປະຈຸບັນນີ້ພວກເຮົາໝັ້ນໃຈເວົ້າໄດ້ວ່າ: ສາມາດປູກພືດເຫຼົ່ານັ້ນຢ່າງມີຄຸນນະພາບ ຜັກທີ່ພວກເຮົາຜະລິດໄດ້ແມ່ນຂາຍໝົດໃນຕະຫຼາດແຕ່ລະມື້ຈົນເກືອບຈະບໍ່ພໍ ແລະ ເບິ່ງຄືວ່າຄວາມຕ້ອງການຂອງລູກຄ້າຍິ່ງເພີ່ມຂຶ້ນເລື້ອຍໆ. ປະຈຸບັນນີ້ກຸ່ມຂອງພວກເຮົາໄດ້ເລີ່ມພົວພັນກັບກຸ່ມອື່ນໆ ເພື່ອຊ່ວຍເຂົາເຈົ້າຂາຍຜັກທີ່ເຂົາຜະລິດໄດ້.



ຄໍາຄິດເຫັນຈາກຊາວນາ (2) ທ່ານ ກິບໍ້ ຫົວໜ້າກຸ່ມຊາວນາເຂດເຊສາລະລອງ

ກ່ອນມີໂຄງການເຂົ້າມາພວກເຮົາບໍ່ມີອາຊີບເສີມ, ແຕ່ວ່າຫລັງຈາກມີໂຄງການເຂົ້າມານີ້, ເພິ່ນໄດ້ເປີດໂອກາດໃຫ້ມີອາຊີບເສີມເຊັ່ນ: ການເຮັດກະສິກໍາປູກຜັກເພື່ອເປັນສິນຄ້າ, ການໄປທັດສະນະສຶກສາທີ່ກຸ່ມປູກຜັກອິນຊີບ້ານໂພນສິມ ແລະ ປະເທດໄທ, ເຊິ່ງມັນໄດ້ສ້າງແຮງບັນດານໃຈໃຫ້ກຸ່ມຂອງພວກເຮົາໃຫ້ມີແນວຄິດຫ້າວຫັນ ແລະ ຢາກເປັນຜູ້ປູກຜັກມີອາຊີບໃນອານາຄົດ, ນັບແຕ່ມີຕະຫຼາດຜັກອິນຊີເມືອງທ່າປາງທອງ ແລ້ວ ເຫັນວ່າກຸ່ມປູກຜັກຂອງພວກເຮົາມີລາຍຮັບເຂົ້າຄອບຄົວ, ໃນອະນາຄົດນີ້ຈະຂະຫຍາຍເນື້ອທີ່ປູກຜັກໃຫ້ຫຼາຍຂຶ້ນເພື່ອໃຫ້ໄດ້ຜົນຜະລິດສິ່ງຕະຫຼາດຫຼາຍຂຶ້ນ.



<ລາຍງານຄັ້ງຕໍ່ໄປແມ່ນ (ຈະອອກໃນຊ່ວງປະມານກາງເດືອນສິງຫາ) ດ້ານຊົນລະປະທານ >

ການບໍລິຫານນໍ້າ ແລະ ການບໍລິຫານລະບົບຊົນລະປະທານ ແມ່ນກິດຈະກໍາປະຈໍາຂອງກຸ່ມຜູ້ນໍາໃຊ້ນໍ້າ. ສໍາລັບການເລີ່ມປະຕິບັດກິດຈໍາກໍາໃຫ້ສອດຄ່ອງລາບລືນ, ງົບປະມານກໍ່ເປັນສິ່ງທີ່ຈໍາເປັນ. ໃນລາຍງານຄັ້ງຕໍ່ໄປ, ພວກເຮົາຈະຂຽນກ່ຽວກັບການປັບປຸງບັນຊີຂອງແຕ່ລະກຸ່ມຂອງຜູ້ນໍາໃຊ້ນໍ້າຊົນລະປະທານ.

ຜົນໄດ້ຮັບຂອງການປູກຜັກລະດູຝົນຂອງປີ 2019

ກິດຈະກຳດ້ານການຕະຫຼາດ, ໂຄງການຂອງເຮົາແມ່ນໄດ້ຊ່ວຍໃຫ້ຊາວນາມີລາຍຮັບຫຼາຍຂຶ້ນໂດຍການຮ່ວມມືກັບ ພະແນກກະສິກຳ ແລະ ປ່າໄມ້ແຂວງ, ພະແນກອຸດສາຫະກຳ ແລະ ການຄ້າ. ເຮົາກຳລັງຊ່ວຍຊາວນາໃນດ້ານການຜະລິດໂດຍອີງໃສ່ສະພາບການຂອງຕະຫຼາດໃນປະຈຸບັນ ແລະ ສະພາບຂອງລາຍຮັບລາຍຈ່າຍ. ນອກຈາກນັ້ນເຮົາຍັງຊ່ວຍຊາວນາຂະຫຍາຍຊ່ອງທາງການຈັດຈຳໜ່າຍ. ໃນສະບັບນີ້ພວກເຮົາຈະລາຍງານສະພາບຂອງການຂາຍ ແລະ ຜົນໄດ້ຮັບຂອງຜົນຜະລິດໃນຊ່ວງລະດູຝົນປີ 2019 (ແຕ່ເດືອນ 6-9/2019)

1. ໂຄງການເຊສາລະລອງ ເມືອງທ່າປາງທອງ

ຍອດຂາຍສະເລ່ຍ / ຄອບຄົວ	ຍອດຂາຍທັງໝົດ(ເດືອນ 6-9)	ຕົ້ນທຶນການຜະລິດ	ກຳໄລສຸດທິ
ກຸ່ມຊາວນາເປົ້າໝາຍຢູ່ເຊສາລະລອງມີ 9 ຄອບຄົວ	2,244,571 ກີບ	502,857 ກີບ	1,741,714 ກີບ

○ຂາຍຫຍັງ, ຂາຍໃຫ້ໃຜ

- ຂາຍຜັກບົວ, ມາກແຕງ, ຜັກສະຫຼັດ, ຜັກບັ້ງ, ຜັກກາດໃຫຍ່, ມາກເຂືອ, ໝາກກະຈົງບຂຽວ
- ຮ້ານຂາຍຜັກຕັ້ງຢູ່ໃນຕະຫຼາດເມືອງ ແລະ ຂາຍໃຫ້ລູກຄ້າຂາປະຈຳ, ຮ້ານອາຫານ



ຕະຫຼາດຜັກ ໂດຍກຸ່ມຊາວນາ (ການຂາຍໂດຍກົງ)

○ເຕັກນິກເລັກນ້ອຍ ສຳລັບການສົ່ງເສີມການຂາຍ

- ຕິດແຜ່ນໂຟສເຕີ້ກ່ຽວກັບການຂາຍຜັກໃນຫຼາຍຈຸດຂອງຕົວເມືອງ
- ປູກຜັກທີ່ຍັງບໍ່ທັນມີຂາຍໃນຕະຫຼາດ ເຊັ່ນວ່າ: ໝາກກະຈົງບຂຽວ, ຫົວກາດຂາວ, (ໝາກກະຈົງບຂຽວພວກເຮົາໄດ້ຈັດບຸກຄົນລອງຊົມກ່ອນຕັດສິນໃຈຊື້ ແລະ ໄດ້ ຕິດໂຟສເຕີ້ເຜີຍແຜ່ຄຸນປະໂຫຍດຂອງມັນອີກດ້ວຍ)
- ຜູ້ທີ່ມາຊື້ຜັກສ່ວນຫຼາຍແມ່ນຍ້ອນວ່າຜັກເຮົາສາມາດເກັບຮັກສາໄວ້ໄດ້ດົນບໍ່ເນົາ ແລະ ລູກຄ້າຂາປະຈຳກຳລັງເພີ່ມຈຳນວນຂຶ້ນ

2. ໂຄງການໜອງບົວຫຼວງ ເມືອງຊົນນະບູລີ

ຍອດຂາຍສະເລ່ຍ / ຄອບຄົວ	ຍອດຂາຍທັງໝົດ(ເດືອນ 6-9)	ຕົ້ນທຶນການຜະລິດ	ກຳໄລສຸດທິ
ກຸ່ມຊາວນາເປົ້າໝາຍຢູ່ໜອງບົວຫຼວງມີ 7 ຄອບຄົວ	1,787,429 ກີບ	144,429 ກີບ	1,643,000 ກີບ

○ຂາຍຫຍັງ, ຂາຍໃຫ້ໃຜ

- ຂາຍຜັກບົວ, ຜັກສະຫຼັດ, ຫອມປ້ອມ, ຜັກກາດຫ້ອງເຕົ້, ໝາກເຜັກ, ໝາກເຂືອ
- ຂາຍໃຫ້ຕະຫຼາດຢູ່ໃນເມືອງ ຫຼື ໃນບ້ານ, ລູກຄ້າຂາປະຈຳ



ຢູ່ໜອງບົວຫຼວງກຳລັງປູກຜັກໃນເຮືອນຮົ່ມ

○ເຕັກນິກເລັກນ້ອຍ ສຳລັບການສົ່ງເສີມການຂາຍ

- ທົດລອງການປູກຜັກທີ່ຍັງບໍ່ທັນມີຫຼາຍຢູ່ໃນຕະຫຼາດ (ຕົວຢ່າງໝາກຊຸກິນີ)
- ການຂາຍທາງກົງຢູ່ພາຍໃນບ້ານ (ຕະຫຼາດນັດ)
- ຊາວບ້ານແຕ່ລະຄົນປູກຜັກແລ້ວເກັບຜົນຜະລິດລວບລວມກັນແລ້ວສົ່ງໃຫ້ຕະຫຼາດ
- ເຮັດກິດຈະກຳແນະນຳຜະລິດຕະພັນໃໝ່ໃຫ້ຕະຫຼາດພາຍໃນເມືອງຮູ້ຈັກ

<ການທົດລອງປູກຜັກໃນເຮືອນຮົ່ມ>

ໂຄງການຂອງພວກເຮົາໄດ້ເປີດໃຫ້ຊາວນາຢືມຜ້າຢາງສຳລັບມູງຫຼັງຄາເຮືອນຮົ່ມໃຫ້ແກ່ຊາວນາຜູ້ທີ່ສົນໃຈເພື່ອເຮັດການຜະລິດໃນຊ່ວງລະດູຝົນເພາະວ່າໃນຊ່ວງນີ້ຜັກຈະມີລາຄາແພງຍ້ອນວ່າຜັກຂາກຕະຫຼາດ ແລະ ການປູກກໍ່ຍາກ ສະນັ້ນ, ໃນຊ່ວງນີ້ການປູກຜັກໃນເຮືອນຮົ່ມກໍ່ເປັນຈຸດແຂງ ແລະ ຜັກທີ່ປູກໄດ້ກໍ່ສາມາດຂາຍໄດ້ໃນລາຄາແພງກ່ວາ



ຜ້າຢາງແມ່ນໄດ້ຍົມຈາກໂຄງການ ແຕ່ວ່າໂຄງສ້າງໄມ້ ແລະ ການຕິດຕັ້ງແມ່ນຂຶ້ນກັບຊາວນາເອງ

ພວກຊາວນາທີ່ເກັບເງິນໄດ້ຈາກການຂາຍຜັກສ່ວນໜຶ່ງແມ່ນຖືກເກັບຄືນເປັນຄ່າກູ້ຢືມຜ້າຢາງ ແລະ ເງິນຈຳນວນດັ່ງກ່າວແມ່ນຖືກເກັບເປັນເງິນກອງທຶນກຸ່ມເພື່ອການຜະລິດໃນລະດູຕໍ່ໄປ.

3. ໂຄງການ ພະນົມໄຊ ເມືອງພະລານໄຊ

ຍອດຂາຍສະເລ່ຍ/ ຄອບຄົວ	ຍອດຂາຍທັງໝົດ(ເດືອນ 6-9)	ຕົ້ນທຶນການຜະລິດ	ກຳໄລສຸດທິ
ກຸ່ມຊາວນາເປົ້າໝາຍຢູ່ພະນົມໄຊມີ 6 ຄອບຄົວ	2,332,333 ກີບ	425,750 ກີບ	1,906,583 ກີບ

- ຂາຍຫຍັງ, ຂາຍໃຫ້ໃຜ
 - ຂາຍຜັກບົວ, ຫອມປ້ອມ, ສະຫຼັດ, ຜັກກາດຊອມດອກ ແລະ ໝາກກະຈົງບຂຽວ
 - ຂາຍໃຫ້ຕະຫຼາດເມືອງ ແມ່ຄ້າຄົນກາງ ລູກຄ້າຂາປະຈຳ
- ເຕັກນິກເລັກນ້ອຍ ສຳລັບການສົ່ງເສີມການຂາຍ
 - ໂຄສະນາກ່ຽວກັບຜັກທີ່ປອດໄພສື່ອອກທາງ
(ການແຈກຢາຍແຜ່ພັບ, ເຄື່ອງແຕ່ງການ ແລະ ການໃຫ້ຊົມຕົວຢ່າງ)
 - ຄວາມຕ້ອງການຂອງຕະຫຼາດຫຼາຍຂຶ້ນ ແຕ່ວ່າການຜະລິດຍັງບໍ່ທັນຕອບສະໜອງ ກໍ່ເລີຍຈຳເປັນຕ້ອງໄດ້ປັບປຸງລະບົບການຜະລິດ ໂດຍການວາງແຜນການຜະລິດໃຫ້ເປັນລະບົບຫຼາຍຂຶ້ນ
 - ເຮັດກິດຈະກຳແນະນຳຜະລິດຕະພັນໃໝ່ໃຫ້ຕະຫຼາດພາຍໃນເມືອງຮູ້ຈັກ



ການໃສ່ໝວກຄືກັນເພື່ອເພີ່ມສັນຍາລັກຂອງການຂາຍ ຜັກທີ່ປອດໄພ



ຕະຫຼາດຜັກຂອງກຸ່ມໂພນສິມໄດ້ຍົກຍ້າຍໄປບ່ອນທີ່ກ້ວາງຂຶ້ນ

4. ໂຄງການໂພນສິມ ນະຄອນໄກສອນ

- ຂາຍຫຍັງ, ຂາຍໃຫ້ໃຜ
 - ຂາຍຜັກທຸກຊະນິດ
 - ຂາຍໃຫ້ຕະຫຼາດເທດສະບານ ນະຄອນໄກສອນ, ຮ້ານອາຫານໃນເທດສະບານ ແລະ ລູກຄ້າຂາປະຈຳ
- ເຕັກນິກເລັກນ້ອຍ ສຳລັບການສົ່ງເສີມການຂາຍ
 - ເພື່ອຮັກສາລູກຄ້າຂາປະຈຳ ແລະ ຊື່ເປັນຈຳນວນຫຼາຍ ເຊັ່ນວ່າ : ຮ້ານອາຫານ ແລະ ຮ້ານຊີ້ນດາດ
 - ການສ້າງເຄືອຂ່າຍການຂາຍໂດຍກຸ່ມຊາວນາ ແລະ ກຸ່ມຊາວນາເພື່ອຮ່ວມມືກັນເພື່ອຕອບສະໜອງໃຫ້ຕະຫຼາດໄດ້

ສຽງຈາກລູກຄ້າ



ຂ້າພະເຈົ້າດີໃຈທີ່ໄດ້ຊື້ຜັກຊະນິດທີ່ວ່າ ຊອກຊື່ຍາກໃນຕະຫຼາດສະຫວັນໄຊ ເຊັ່ນວ່າ: ໝາກຊູກິນີ ຖ້າວ່າບັນດາ ຊາວນາສາມາດຜະລິດໄດ້ຕາມຈຳນວນທີ່ເຮົາຕ້ອງການ ແລະ ເອົາມາສົ່ງເປັນປົກກະຕິ ທາງຮ້ານເຮົາກໍ່ຢາກຊື້ປະຈຳ ຈາກຊາວນາ ຮ້ານອາຫານຂອງເຮົາມີລູກຄ້າປະຈຳ ທີ່ ບາງຄັ້ງກໍ່ສົ່ງອາຫານເປັນຈຳນວນຫຼາຍ ແລະ ຜັກຊະນິດ ທີ່ນຳໃຊ້ກັບການປຸງແຕ່ງອາຫານຝຣັ່ງແມ່ນສຳຄັນຫຼາຍ ສຳລັບທາງຮ້ານເຮົາ ແລະ ທາງຮ້ານກໍ່ດີໃຈທີ່ທາງ ໂຄງການຍັງພະຍາຍາມຊອກຫາວິທີການປຸກເພື່ອໃຫ້ ຊາວນາໄດ້ມາຂາຍໃຫ້ເຮົາ

ທ່ານ ນາງບົວວັນ ແວັດວິໄຊ
ເຈົ້າຂອງຮ້ານອາຫານຝຣັ່ງຢູ່ໃນເມືອງສະຫວັນນະເຂດ

ສຽງຈາກວິຊາການ ອສຄແຂວງ



ພະແນກອຸດສາຫະກຳ ແລະ ການຄ້າແຂວງ ເປັນ ສ່ວນໜຶ່ງຂອງໂຄງການໃນດ້ານການຊອກຫາຄວາມ ຕ້ອງການຂອງລູກຄ້າ ແລະ ການສົ່ງເສີມການຂາຍຜັກ ແລະ ແນະນຳໃຫ້ຊາວນາໄດ້ປູກຜັກຊະນິດໃໝ່ໆທີ່ ກຳລັງເປັນທີ່ນິຍົມຂອງຕະຫຼາດ ແລະ ເຮົາໄດ້ເລີ່ມທົດລອງປູກ ໝາກກະຈົງບຂຽວ, ຫົວຜັກກາດຂາວ ແລະ ໝາກຊູກິນີ, ສຳລັບ ຜັກເຫຼົ່ານີ້(ຕະຫຼາດກຳລັງຕ້ອງການ) ແຕ່ວ່າພວກຊາວນາເຮົາຍັງບໍ່ ສາມາດຕອບສະໜອງໃຫ້ໄດ້. ສະນັ້ນ, ຂ້າພະເຈົ້າຄິດວ່າ: ຕ້ອງໄດ້ ປັບປຸງເຕັກນິກການຜະລິດ ແລະ ຊ່ວຍເຫຼືອກຸ່ມຊາວນາເພື່ອໃຫ້ ສາມາດຕອບສະໜອງຜະລິດຕະພັນໃຫ້ລູກຄ້າໄດ້.

ທ່ານ ນານຈະເລີນພອນ ວິຊາການໜ່ວຍງານສົ່ງເສີມທຸລະກິດຂະໜາດນ້ອຍ ແລະ ຂະໜາດກາງ ແລະ ການຄ້າ

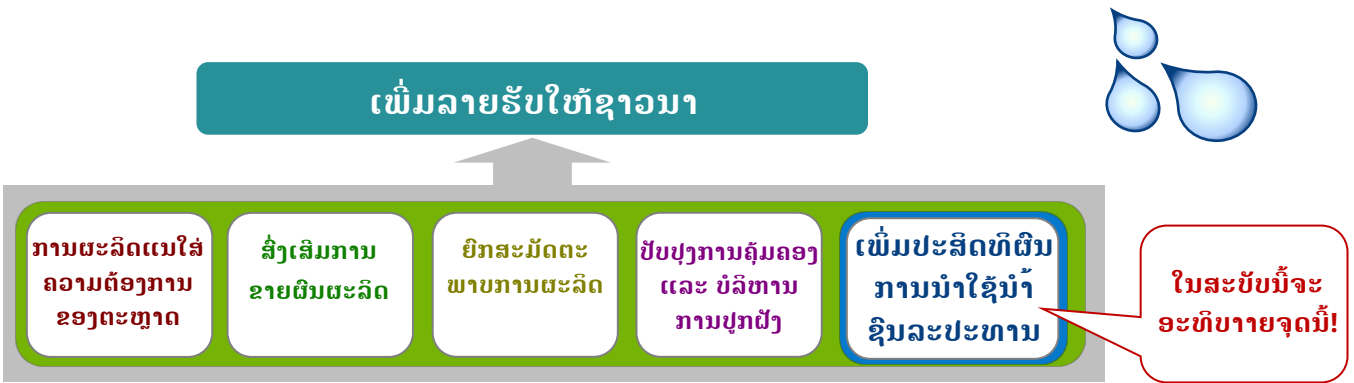
ສະບັບຕໍ່ໄປ ພວກເຮົາຈະລາຍງານກ່ຽວກັບຜົນໄດ້ຮັບຂອງນາປີ 2019



ວຽກດ້ານຊົນລະປະທານ: ປັບປຸງການນໍາໃຊ້ນໍ້າໃຫ້ມີປະສິດທິຜົນ

ໃນໂຄງການນີ້, ເຮົາໄດ້ຈັດຫຼາຍໆກິດຈະກຳໃນໄລຍະເວລາ 2,5 ປີ ເຊັ່ນ: ກິດຈະກຳໃນດ້ານຊົນລະປະທານ, ດ້ານສິ່ງເສີມເຕັກນິກ ການປູກຝັງ ແລະ ດ້ານການຕະຫຼາດ. ເຊິ່ງກິດຈະກຳເຫຼົ່ານີ້ຕ້ອງໄດ້ປະຕິບັດໄປຢ່າງຕໍ່ເນື່ອງເຖິງແມ່ນວ່າການຮ່ວມມືກັນທັງສອງຝ່າຍ ຈົບໄປແລ້ວກໍຕາມ, ຝ່າຍລາວຕ້ອງເປັນເຈົ້າການໃນການສືບຕໍ່ຈັດຕັ້ງປະຕິບັດ. ສະນັ້ນ, ກິດຈະກຳດັ່ງກ່າວນີ້ພວກເຮົາໄດ້ສະຫຼຸບເປັນ ປຶ້ມຄູ່ມືເຫຼັ້ມໜຶ່ງ. ໂດຍຈຸດປະສົງຂອງໂຄງການແມ່ນແນໃສ່ 1) ການຜະລິດແນໃສ່ຄວາມຕ້ອງການຂອງຕະຫຼາດ 2) ສິ່ງເສີມການ ຂາຍຜົນຜະລິດ 3) ຍົກສະມັດຕະພາບການຜະລິດ 4) ປັບປຸງການຄຸ້ມຄອງ ແລະ ການບໍລິຫານການປູກຝັງ

ຢູ່ໃນປຶ້ມຄູ່ມືໄດ້ບັນທຶກກິດຈະກຳທີ່ເຮົາໄດ້ປະຕິບັດໂຕຈິງ, ໃຜ ແລະ ເມື່ອໃດຈະສຳເລັດຜ່ານການຈັດຕັ້ງ ແລະ ປະຕິບັດຕົວຈິງ. ໃນຈົດໝາຍແຈ້ງຂ່າວສະບັບນີ້ພວກເຮົາຈະລາຍງານກ່ຽວກັບການບໍລິຫານການນໍາໃຊ້ນໍ້າຊົນລະປະທານໃຫ້ມີປະສິດທິຜົນສູງສຸດ.



1. ຈຸດທີ່ຕ້ອງໄດ້ໃຊ້ນໍ້າໃຫ້ມີປະສິດທິຜົນ

- ① ການຂະຫຍາຍເນື້ອທີ່ຊົນລະປະທານ
- ② ການເກັບກຳຄ່ານໍາໃຊ້ນໍ້າໄດ້100% ແລະ ໄດ້ນໍາໄປຈ່າຍຄ່າກະແສໄຟຟ້າ ແລະ ອີກສ່ວນໜຶ່ງແມ່ນເກັບໄວ້ເປັນກອງທຶນໃນອະນາຄົດ
- ③ ຊ່ວຍເຮັດໃຫ້ລະບົບບັນຊີຂອງກຸ່ມນໍາໃຊ້ນໍ້າຈະແຈ້ງຂຶ້ນ
- ④ ການບໍລິຫານລະບົບຊົນລະປະທານຢ່າງເໝາະສົມ ເພື່ອໃຫ້ການຈັດຕັ້ງປະຕິບັດໃຫ້ໄດ້ດີ ພ/ງ ວິຊາການຂັ້ນເມືອງ ແລະ ຂັ້ນແຂວງໄດ້ໃຫ້ຄວາມຊ່ວຍເຫຼືອ

2. ເນື້ອໃນຂອງປຶ້ມຄູ່ມື

ເພື່ອຂະຫຍາຍເນື້ອທີ່ຊົນລະປະທານ, ການນໍາໃຊ້ນໍ້າໃຫ້ມີປະສິດທິພາບແມ່ນສຳຄັນທີ່ສຸດ. ເພື່ອການປະຕິບັດດັ່ງກ່າວເຮົາຕ້ອງໄດ້ຮູ້ວ່າໃນເນື້ອທີ່ 1 ຮຕ ແມ່ນຕ້ອງການນໍ້າໃນປະລິມານທໍ່ໃດເຖິງຈະພຽງພໍເຊັ່ນວ່າ ຈັກສູບນໍ້າຈະສູບນໍ້າຫຼາຍສ່ຳໃດ ແລະ ນໍາໃຊ້ພະລັງງານໄຟຟ້າຈັກກິໂລວັດ? ຫຼັງຈາກໄດ້ເກັບກຳຂໍ້ມູນແລ້ວໄດ້ວິເຄາະ ແລະ ໄດ້ຮູ້ວ່າຕ້ອງການສິ່ງນໍ້າໃນປະລິມານເທົ່າໃດ. ໃນປຶ້ມຄູ່ມືມີຄຳອະທິບາຍກ່ຽວກັບວິທີການຄິດໄລ່ດັ່ງກ່າວ.

ໃນ VI. ຂອງປຶ້ມຄູ່ມືໃນດ້ານ (ຊົນລະປະທານ) ເຊິ່ງເນື້ອໃນມີດັ່ງລຸ່ມນີ້:
 ເພື່ອໃຫ້ພະນັກງານຊົນລະປະທານນຳໃຊ້ເຕັກນິກ ແລະ ປະສົບການຢູ່ພາກສະໜາມ.

VI. ປັບປຸງການໃຊ້ນໍ້າ ໃຫ້ມີປະສິດທິຜົນ

1 ການສ້ອມແປງ ແລະ ບຳລຸງຮັກສາລະບົບ ຊົນລະປະທານ

- (1) ການສ້ອມແປງຄອງເໝືອງໃນງົບປະມານຈຳກັດ
- (2) ຄ່າໃຊ້ຈ່າຍ ແລະ ຂັ້ນຕອນໃນການຄຽມມໍເຕີ
- (3) ການກວດກາປະຈຳວັນ ແລະ ການບຳລຸງຮັກສາມໍເຕີ

2 ການຈັດການນໍ້າ

- (1) ການວັດແທກຄວາມໄວຂອງນໍ້າ
- (2) ບັນທຶກຊົ່ວໂມງການເຮັດວຽກຂອງປໍ້າ
- (3) ວິເຄາະຂໍ້ມູນປະລິມານນໍ້າ ແລະ ເຜີຍແຜ່ໃຫ້ສະມາຄົມນຳໃຊ້ນໍ້າ

3 ການປັບປຸງ ບັນຊີ-ການເງິນຂອງສະມາຄົມ

- (1) ຕິດຕາມການບັນທຶກ ບັນຊີ-ການເງິນຂອງສະມາຄົມ
- (2) ການເກັບຄ່ານຳໃຊ້ນໍ້າຊົນລະປະທານ

4 ປັບປຸງການບໍລິຫານຂອງສະມາຄົມ

- (1) ຈັດປະຊຸມ ແລະ ສ້າງແຜນກິດຈະກຳຂອງສະມາຄົມນຳໃຊ້ນໍ້າ
- (2) ການເລືອກຕັ້ງປະທານ ແລະ ສະມາຊິກຂອງສະມາຄົມ

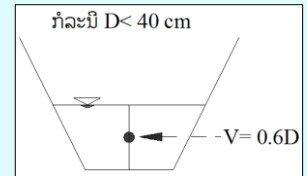
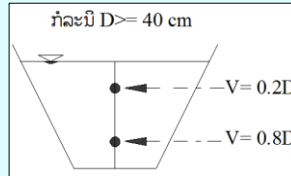
“ຢາກຂະຫຍາຍເນື້ອທີ່ຊົນລະປະທານ” “ຢາກປັບປຸງສະພາບການບັນຊີ-ການເງິນໃຫ້ດີຂຶ້ນ” ອື່ນໆ ຖ້າວ່າມີໂຄງການໃດ, ຊາວນາ ຫຼື ພະນັກງານໃດທີ່ມີຄວາມສົນໃຈ ກໍ່ສາມາດຕິດຕໍ່ກັບພວກເຮົາໄດ້ ທີ່ພະແນກກະສິກຳ ແລະ ປ່າໄມ້ແຂວງ ໂຄງການພັດທະນາກະສິກຳແບບມີສ່ວນຮ່ວມ ເຮົາຍິນດີໃຫ້ຄຳອະທິບາຍກ່ຽວກັບກິດຈະກຳຕ່າງໆທີ່ເຮົາເຮັດມາ.

ໃນສະບັບຕໍ່ໄປ

ຈະລາຍງານກ່ຽວກັບປຶ້ມຄູ່ມືໃນດ້ານສິ່ງເສີມເຕັກນິກກະສິກຳ.

Case Study: water velocity in Sesalalong during dry season in 2018-2019, 04 months long, from December to March. Irrigation staffs take responsibility for collection information by using water flow meter, measure in main canal near head work, the level of measuring depends on the depth of water (D) in canal.

- The water depth(D), $D \geq 40\text{cm}$ Velocity(V)of water is on 02 points: the depth 0.2D and 0.8D
- The water depth (D), $D < 40\text{cm}$ Velocity(V)of water is on 01 point at 0.6D



Formula of canal Area (A)

$$A = 1/2(b+B)D$$

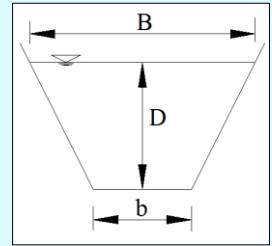
Formula of Qualitative water (Q)

$$Q = AV$$

Q is qualitative water (m^3/s)

A is Area canal (m^2)

V is velocity (m/s)



<ຈຸດທີ່ຕ້ອງໄດ້ກວດກາ, ວິທີການຄິດໄລ່ (ໃນປຶ້ມຄູ່ມືໜ້າທີ127)>



Measure Water velocity

ສົມເດັດຕາມການວັດແທກຄວາມໄວການໄຫຼຂອງນໍ້າໃນຄອງເໝືອງ											
ລ/ດ	ວັນທີເລີຍມື້	ຊື່ພະນັກງານວັດແທກ	ປະຈຸບັນທີ່ມີໄດ້ (ສົ່ງໃບມັດ)	ຄວາມເລິກຂອງນໍ້າ (ສົ່ງໃບມັດ)	ຄວາມໄວຂອງນໍ້າໃຫຼໃນຄອງເໝືອງ				ຄວາມໄວ ທີ່ອິດທິພົນຈຸດວຽກ	ປະລິມານນໍ້າ	
					ລະດັບຄວາມເລິກ(D)(cm)	ສິ່ງທີ 1	ສິ່ງທີ 2	ສິ່ງທີ 3			
1	3-Jan-19	ທ.ສົມ ພິມທອງສິງ	07	81	0.2*D	16	0.5	0.5	0.43	1.79	0.78
					0.8*D	65	0.3	0.4			
					0.6*D						
2	4-Jan-19	ທ.ສົມ ພິມທອງສິງ	07	65	0.2*D	13	0.3	0.4	0.30	1.25	0.38
					0.8*D	52	0.3	0.2			
					0.6*D						
3	5-Jan-19	ທ.ສົມ ພິມທອງສິງ	07	70	0.2*D	14	0.3	0.5	0.35	1.38	0.48
					0.8*D	56	0.3	0.3			
					0.6*D						
4	6-Jan-19	ທ.ສົມ ພິມທອງສິງ	10	58	0.2*D	12	0.5	0.5	0.45	1.08	0.49
					0.8*D	46	0.3	0.5			
					0.6*D						
5	7-Jan-19	ທ.ສົມ ພິມທອງສິງ	10	72	0.2*D	14	0.5	0.5	0.45	1.43	0.64
					0.8*D	58	0.4	0.4			
					0.6*D						
6	8-Jan-19	ທ.ສົມ ພິມທອງສິງ	10	72	0.2*D	14	0.6	0.5	0.47	1.43	0.67
					0.8*D	58	0.4	0.4			
					0.6*D						

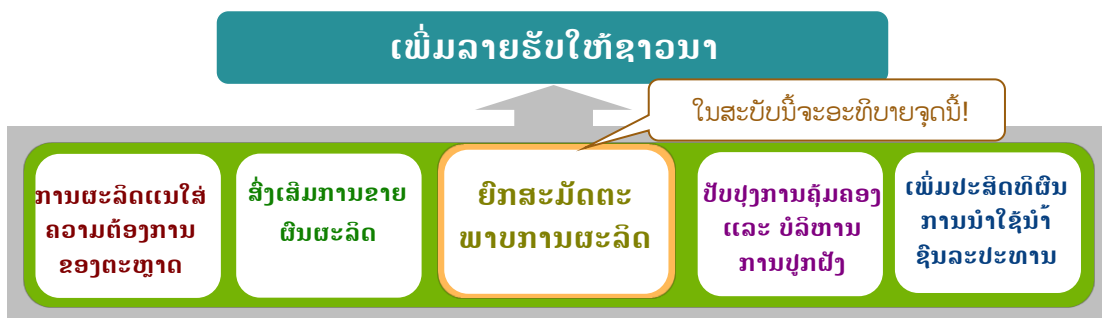
The record example

<ຕົວຢ່າງ, ຜົນຂອງການກວດກາ ແລະ ແບບຟອມບັນທຶກ (ໃນປຶ້ມຄູ່ມືໜ້າທີ128)>

ວຽກດ້ານສົ່ງເສີມເຕັກນິກກະສິກໍາ: ການຍົກສະມັດຕະພາບເຂົ້າ

ໃນໂຄງການນີ້, ໃນກິດຈະກຳນະໂຍບາຍກູ້ຢືມປະກອບດ້ວຍ 2 ກິດຈະກຳໃຫຍ່ຄື: ການໃຫ້ຢືມແນວພັນເຂົ້າ ແລະ ປຸຍ ພ້ອມຍັງມີ ການຈັດຝຶກອົບຮົມໃຫ້ທັງໝົດ 4 ຄັ້ງ. ໂດຍຈຸປະສົງຂອງກິດຈະກຳນີ້ແມ່ນເພື່ອເພີ່ມສະມັດຕະພາບເຂົ້າໂດຍການປັບປຸງເຕັກນິກການປູກ ເຊັ່ນ: ການເລີ່ມນຳໃຊ້ເມັດພັນເຂົ້າທີ່ມີຄຸນນະພາບ, ຫວ່ານປຸຍໃຫ້ຖືກວິທີ, ຖືກຊ່ວງກຳນົດເວລາ ແລະ ຫວ່ານໃນປະລິມານທີ່ເໝາະສົມ ເຊິ່ງຈະຊ່ວຍໃຫ້ສະມັດຕະພາບເຂົ້າເພີ່ມຂຶ້ນ

ໃນໂຄງການນີ້, ເພື່ອເພີ່ມລາຍຮັບໃຫ້ຊາວນາພວກເຮົາແນ່ໃສ່ກິດຈະກຳຫຼັກໃນ 5 ດ້ານ, ໂດຍໃນກິດຈະກຳດ້ານການສົ່ງເສີມເຕັກນິກ ກະສິກຳແມ່ນແນ່ໃສ່ການຍົກສະມັດຕະພາບເຂົ້າ. ໃນປຶ້ມຄູ່ມືຂອງໂຄງການ ແມ່ນໄດ້ສັງລວມເອົາຜົນສຳເລັດທີ່ໄດ້ປະຕິບັດຮ່ວມກັບ ຊາວນາ ແລະ ໄດ້ບັນທຶກວິທີການຈັດຝຶກອົບຮົມ, ຂັ້ນຕອນການຈັດຫາແນວພັນເຂົ້າ ແລະ ປຸຍ, ວິທີການແຈກຢາຍເມັດພັນເຂົ້າ ແລະ ປຸຍ ແລະ ວິທີການເກັບກຳເງິນຄືນເຊິ່ງເປັນກິດຈະກຳແບບຄົບຊຸດ. ໃນຄັ້ງນີ້ຈະອະທິບາຍດ້ານເນື້ອໃນເອກະສານ



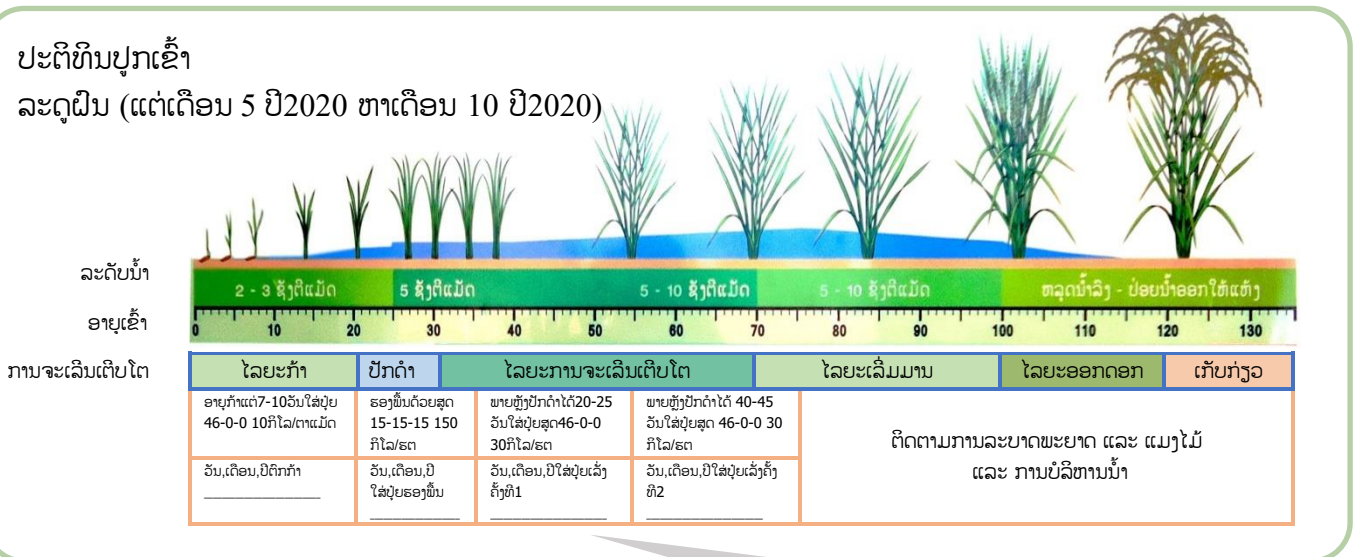
1. ຈຸດສຳຄັນເພື່ອເພີ່ມສະມັດຕະພາບເຂົ້າ

- ① ວາງແຜນການຜະລິດ, ຈັດຕັ້ງປະຕິບັດ ການຈັດບັນທຶກທັງໝົດໂດຍອີງໃສ່ປະຕິທິນການປູກເຂົ້າ
- ② ການຄັດເລືອກເຂົ້າແນວພັນ (ການຄັດເລືອກໂດຍນຳໃຊ້ນ້ຳ ຫຼືວ່ານ້ຳເກືອ)
- ③ ການແຊ່ເຂົ້າປູກ, ການອົບເຂົ້າປູກ, ການຫວ່ານເຂົ້າປູກ ແລະ ການຫຼີກກ້າດຳນາ
- ④ ການຫວ່ານປຸຍ (ປຸຍຮອງພື້ນ 1 ຄັ້ງ, ປຸຍເລັ່ງ 2 ຄັ້ງ)
- ⑤ ການຄວບຄຸມພະຍາດ ແລະ ແມງໄມ້
- ⑥ ການບໍລິຫານນ້ຳ
- ⑦ ການເກັບກ່ຽວ-ການເກັບຮັກສາຫຼັງການເກັບກ່ຽວ

2. ເນື້ອໃນຂອງປຶ້ມຄູ່ມື

ເພື່ອດຳເນີນກິດຈະກຳໃຫ້ໄດ້ດີ, ຈຸດທີ່ສຳຄັນຄື: ການແຈກຢາຍເມັດພັນເຂົ້າ ແລະ ປຸຍພ້ອມກັບການຝຶກອົບຮົມໃຫ້ 4 ຄັ້ງ. ເຊັ່ນຫຼັງຈາກສຳເລັດການຝຶກອົບຮົມຄັ້ງທຳອິດແລ້ວເຮົາແຈກຢາຍເຂົ້າເມັດພັນ-ປຸຍຮອງພື້ນເລີຍ, ຫຼັງຈາກສຳເລັດການຝຶກອົບຮົມຄັ້ງທີ 2-3 ແລ້ວເຮົາໄດ້ແຈກຢາຍປຸຍເລັ່ງ ເພື່ອໃຫ້ຊາວນາສະດວກ ແລະ ປະຕິຕັດຕາມຂັ້ນຕອນຢ່າງຖືກຕ້ອງ ແລະ ຕໍ່ເນື່ອງ. ປຶ້ມຄູ່ມືໄດ້ຂຽນລາຍລະອຽດກ່ຽວກັບ: ເນື້ອໃນຂອງການຝຶກອົບຮົມ, ວິທີການຈັດຝຶກອົບຮົມ, ວິທີການຕິດຕາມ-ກວດກາ ແລະ ຄຳອະທິບາຍພາກສະໜາມ, ວິທີການກວດກາຜົນຜະລິດ, ການໃຫ້ກູ້ຢືມເມັດພັນເຂົ້າ-ປຸຍ ແລະ ການເກັບເງິນຄຳກູ້ຢືມຄືນວ່າມີຂັ້ນຕອນຕ່າງໆແນວໃດເປັນຕົ້ນ.

ປະຕິທິນປູກເຂົ້າ
ລະດູຝົນ (ແຕ່ເດືອນ 5 ປີ2020 ຫາເດືອນ 10 ປີ2020)



ຊາວນາປະຕິບັດຕາມຂັ້ນຕອນ ແລະ ການບໍລິຫານນ້ຳໂດຍນຳໃຊ້ປະຕິທິນໂຕນີ້

ໃນຂໍ້ທີ III ຂອງປື້ມຄູ່ມືໃນດ້ານ (ສິ່ງເສີມເຕັກນິກກະສິກໍາ), ເຊິ່ງມີເນື້ອໃນດັ່ງລຸ່ມນີ້: ເພື່ອໃຫ້ພະນັກງານສິ່ງເສີມນໍາໃຊ້ເຕັກນິກ ແລະ ປະສົບການຢູ່ພາກສະໜາມ.

<ເນື້ອໃນໂດຍຫຍໍ້ຂອງປື້ມຄູ່ມື>

III ການເພີ່ມສະມັດຕະພາບເຂົ້າ

1 ສ້າງຄວາມເຂັ້ມແຂງດ້ານເຕັກນິກການປູກເຂົ້າ ຜ່ານນະໂຍບາຍກູ້ຢືມເມັດພັນ ແລະ ບຸ້ຍ

- (1) ພາບລວມ
 - (2) ຈັດກອງປະຊຸມກັບຊາວນາ, ເກັບແບບຟອມສະໝັກ
 - (3) ຂັ້ນຕອນຈັດຝຶກອົບຮົມ
 - ① ຝຶກອົບຮົມ1 (ການວາງແຜນການຜະລິດໂດຍນໍາໃຊ້ປະຕິທິນການປູກເຂົ້າ, ການຄັດເລືອກເຂົ້າແນວພັນ, ວິທີການໃສ່ບຸ້ຍ), ການແຈກຢາຍເມັດພັນ ແລະ ບຸ້ຍຮອງຟື້ນ
 - ② ຝຶກອົບຮົມ2 (ບຸ້ຍເລັ່ງ 1, ວິທີການຄິດໄລ່ປະລິມານບຸ້ຍ, ການຄວບຄຸມພະຍາດ ແລະ ແມງໄມ້) ການແຈກຢາຍບຸ້ຍເລັ່ງຄັ້ງທີ 1
 - ③ ຝຶກອົບຮົມ3 (ບຸ້ຍເລັ່ງ 2, ວິທີການຄິດໄລ່ປະລິມານບຸ້ຍ, ການຄວບຄຸມພະຍາດ ແລະ ແມງໄມ້) ການແຈກຢາຍບຸ້ຍເລັ່ງຄັ້ງທີ 2 ພ້ອມແຈກຢາຍບຸ້ຍເລັ່ງຄັ້ງທີ 2
 - ④ ຝຶກອົບຮົມຄັ້ງທີ 4 (ເວລາທີ່ເໝາະສົມແກ່ການເກັບກ່ຽວ ແລະ ການເກັບຮັກສາຫຼັງເກັບກ່ຽວ)
 - (4) ການຕິດຕາມ ແລະ ໃຫ້ຄໍາແນະນໍາຢູ່ພາກສະໜາມ (ຫຼາຍກ່ວາ 20% ຂອງຈໍານວນຊາວນາທັງໝົດ)
 - (5) ການເກັບເງິນຄ່າກູ້ຢືມຄືນ: ກຸ່ມຜູ້ນໍາໃຊ້ນໍ້າ → ກປມ → ກປຂ
 - (6) ການຕີສະມັດຕະພາບເຂົ້າ (ດ້ວຍການສໍາພາດ)
- 2 ທົ່ງນາເອົາໃຈໃສ່ເປັນພິເສດ, ວິທີການສ້າງຕັ້ງທົ່ງນາທີ່ເອົາໃຈໃສ່ເປັນພິເສດເພື່ອໃຫ້ພະນັກງານສິ່ງເສີມ ແລະ ຊາວນາທີ່ມີຄວາມກະຕືລືລົ້ນ.

3 ການຕີສະມັດຕະພາບເຂົ້າ (ດ້ວຍການຊຸ່ມຕົວຢ່າງ)

ຖ້າໂຄງການໃດມີປະສົບການເຊັ່ນວ່າ: ຈັດຝຶກອົບຮົມແລ້ວ ຊາວນາບໍ່ເຂົ້າຮ່ວມ ແລະ ສະມັດຕະພາບເຂົ້າກໍບໍ່ໄດ້ເພີ່ມຂຶ້ນເຖິງວ່າຈັດໂດຍພະນັກງານເມືອງແລ້ວກໍຕາມ, ທ່ານສາມາດຕິດຕໍ່ໂຄງການພວກເຮົາໄດ້ທີ່ພະແນກກະສິກໍາ ແລະ ປ່າໄມ້ແຂວງ ໂຄງການພັດທະນາກະສິກໍາແບບມີສ່ວນຮ່ວມ ເຮົາຍິນດີໃຫ້ຄໍາປຶກສາແກ່ທ່ານ.

ໃນສະບັບຕໍ່ໄປ

ຈະລາຍງານກ່ຽວກັບປື້ມຄູ່ມືໃນດ້ານການຕະຫຼາດ.

- ສັນຍາກູ້ຢືມເມັດພັນເຂົ້າ-ບຸ້ຍ(ໜ້າ.51-52)
 - ອະທິບາຍເງື່ອນໄຂກູ້ຢືມໃຫ້ແກ່ພວກຊາວນາ ແລ້ວເກັບໃບສະໝັກ.
 - ຊາວນາທີ່ສະໝັກເຂົ້າຮ່ວມນະໂຍບາຍຕ້ອງເຂົ້າຮ່ວມການຝຶກອົບຮົມທຸກໆຄັ້ງໃຫ້ໄດ້.


- ການຝຶກອົບຮົມຄັ້ງທີ1 ການແຈກຢາຍເມັດພັນ-ບຸ້ຍ (ໜ້າ.55)






ປະລິມານເກືອທີ່ໃຊ້ໃນການຄັດເລືອກແນວພັນເຂົ້າ ເຮົາສາມາດສັງເກດໄດ້ຈາກທິດທາງການຟຸຂອງໄຂ່

- ການຕິດຕາມ-ແນະນໍາຢູ່ພາກສະໜາມ (ໜ້າ.63-65)



ຫຼັງຈາກການຝຶກອົບຮົມ, ກວດກາວ່າຊາວນາໄດ້ປະຕິບັດສິ່ງທີ່ໄດ້ຮຽນມາໄດ້ດີສໍາໃດໂດຍການໃຊ້ແບບຟອມຕິດຕາມ



- ການຕີສະມັດຕະພາບເຂົ້າ (ໜ້າ.69)

ເກັບຕົວຢ່າງ 3 ຈຸດ ແຕ່ລະຈຸດເກັບ 1 m² ເພື່ອຄາດຄະເນຈໍານວນທັງໝົດ

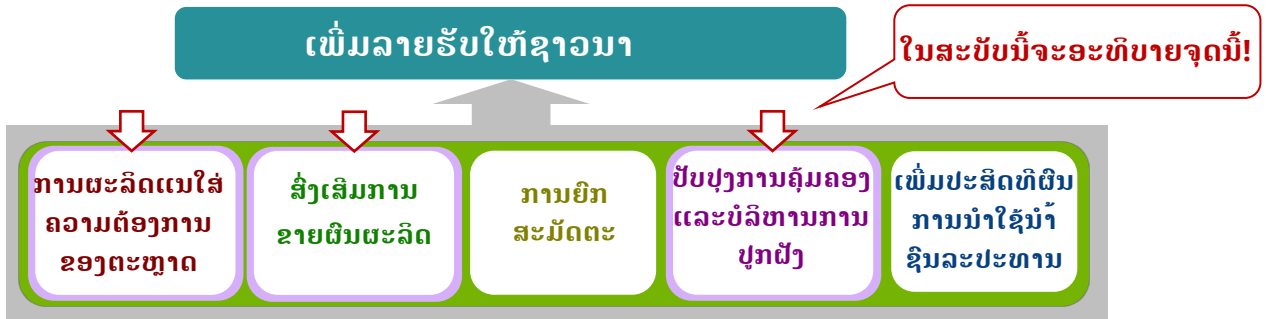



ສີເຂົ້າ ຕິດນໍ້າໜັກຫຼັງຈາກແຫ້ງແລ້ວ

ກິດຈະກຳດ້ານການຕະຫຼາດ: ການທົດລອງຜະລິດກະສິກຳແບບທຸລະກິດ - ຈາກການປູກເພື່ອຂະຫຍາຍຊ່ອງທາງການຂາຍ-

ທ່ານເຄີຍປະສົບກັບບັນຫາແນວນີ້ບໍ່ເຊັ່ນວ່າ “ບໍ່ມີຊາວນາທຳການຜະລິດເລີຍເຖິງວ່າເຮົາຈະກະກຽມແນວພັນໃຫ້”, “ຊາວນາບໍ່ຈັງຕັ້ງປະຕິບັດເຖິງວ່າເຮົາຈັດຝຶກອົບຮົມເຕັກນິກການປູກຝັງໃຫ້”? ໃນເວລາດຳເນີນກິດຈະກຳຂອງໂຄງການໃນດ້ານການປູກພືດຜັກ ແລະ ການສົ່ງເສີມການຂາຍເພື່ອເປັນການເພີ່ມລາຍຮັບໃຫ້ຊາວນາ, ພວກຄຳນຶງເຖິງຄວາມກະຕືລືລົ້ນຂອງຊາວນາສະເໝີ. ເຖິງແມ່ນວ່າຄຸນພາບຂອງການຝຶກອົບຮົມ ແລະ ແນວພັນດີແລ້ວກໍຕາມແຕ່ວ່າສິ່ງເຫຼົ່ານັ້ນຈະບໍ່ໄດ້ຖືກນຳໃຊ້ຖ້າຊາວນາບໍ່ມີຄວາມສົນໃຈຫຼືຄວາມກະຕືລືລົ້ນ.

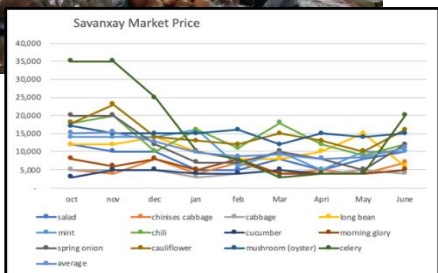
ໃນປີມຸ່ມຂອງໂຄງການເຮົາໄດ້ບັນທຶກໄວ້ໂດຍມີຄຳອະທິບາຍທີ່ຫຼາກຫຼາຍເຊັ່ນ: ວິທີການເບິ່ງວ່າຊາວນາມີແຮງຈູງໃຈຫຼືບໍ່ ແລະ ການຊອກຫາຊາວນາທີ່ມີແຮງຈູງໃຈສູງ ສຳລັບການເພີ່ມໄດ້ຮັບບໃຫ້ແກ່ເຂົາເອງ, ແລະ ວິທີການຊອກພະນັກງານລັດໃນການຊຸກຍູ້ຊາວນານັບຕັ້ງແຕ່ການສ້າງພື້ນຖານທຸລະກິດຂອງພວກເຂົາເອງຂຶ້ນມາ ໄປຈົນເຖິງການສົ່ງເສີມການຂາຍໃຫ້ຊາວນາ.



1. ຈຸດສຳຄັນຂອງກິດຈະກຳດ້ານການຕະຫຼາດ

- ① ຊາວນາພິຈາລະນາດ້ວຍຕົວເອງວ່າຈະປູກພືດຊະນິດໃດ ແລະ ປູກໃນຊ່ວງເວລາໃດເພື່ອຈະຂາຍໄດ້ກຳໄລງາມ
- ② ພະນັກງານລັດສຳຫຼວດສະພາບການຂອງການເຮັດສັນຍາການປູກຝັງ ແລະ ສຳຫຼວດພືດທີ່ມີທ່າແຮງດ້ານການຕະຫຼາດສູງເພື່ອເຜີຍແຜ່ໃຫ້ແກ່ຊາວນາ.
- ③ ຊາວນາຮຽກຮ້ອງເຕັກນິກການປູກຝັງຂອງພືດ ເພື່ອ ຕອບສະໜອງຕໍ່ຄວາມຕ້ອງການຂອງຕະຫຼາດ.
- ④ ມີການສ້າງເຄືອຂ່າຍທ້ອງຖິ່ນ ແລະ ກິດຈະກຳດ້ານທຸລະກິດເພື່ອເປັນການສົ່ງເສີມການຂາຍ
- ⑤ ຊາວນາໄດ້ເອົາໃຈໃສ່ໃນຜົນກຳໄລໂດຍການຈັດບັນທຶກຜົນກຳໄລ ແລະ ຂາດທຶນ, ແລະ ການວາງແຜນການປູກ.

ໂຄງການໄດ້ຈັດຕັ້ງກິດຈະກຳເຫຼົ່ານີ້ໂດຍການຮ່ວມມືຂອງພະນັກງານກະສິກຳ ແລະ ອຸດສາຫະກຳໃນຂັ້ນແຂວງ ແລະ ຂັ້ນເມືອງ.



Date: ຈຸນ 2017	
1 ຊຸມພາ	72,000.00
2 ຊຸມພາ	30,000.00
3 ຊຸມພາ	80,000.00
4 ຊຸມພາ	40,000.00
5 ຊຸມພາ	20,000.00
6 ຊຸມພາ	6,000.00
7 ຊຸມພາ	2,000.00
8 ຊຸມພາ	6,000.00
9 ຊຸມພາ	28,000.00
10 ຊຸມພາ	93,000.00
11 ຊຸມພາ	509,500.00
12 ຊຸມພາ	5,950.00
13 ຊຸມພາ	4,510.00

ພະນັກງານລັດສຳຫຼວດລາຄາຕະຫຼາດ ແລະ ການເໜັງຕີງຂອງມັນຢ່າງເປັນປະຈຳເພື່ອເປັນຂໍ້ມູນອ້າງອິງໃຫ້ຊາວນາ

ຊາວນາຮັບຮູ້ວ່າໂຕເອງໄດ້ກຳໄລຫຼືຂາດທຶນຈາກກອງປະຊຸມສຳມະນາ ຈາກນັ້ນພວກເຂົາໄດ້ພິຈາລະນາວ່າຈະປູກພືດຊະນິດໃດ ແລະ ປູກເມື່ອໃດ

2. ແມ່ນຫຍັງທີ່ຂຽນລົງໃນປຶ້ມຄູ່ມືແນ່?

ກິດຈະກຳດ້ານການຕະຫຼາດກວມເອົາ 3 ຫຼັກການຄື, “ຜະລິດແນໃສ່ຄວາມຕ້ອງການຂອງຕະຫຼາດ”, “ການສົ່ງເສີມການຂາຍ” ແລະ “ປັບປຸງການຈັດການຜະລິດ”. ຈຸດທີ່ສຳຄັນທີ່ສຸດແມ່ນວິທີການເພີ່ມຊາວກະສິກອນຜູ້ທີ່ສົນໃຈ ແລະ ຜູ້ທີ່ກຳລັງປະຕິບັດ ທຸລະກິດກະສິ ກຳ ຢ່າງແທ້ຈິງ. ເພື່ອເຮັດສິ່ງນີ້, ຈຸດສຳຄັນແມ່ນການສະສົມປະສົບການທີ່ໄດ້ສຳເລັດຜົນເລັກໆນ້ອຍໆຂອງຊາວກະສິກອນທີ່ມີແຮງຈູງໃຈສູງ.

ໃນປຶ້ມຄູ່ມື, ເນື້ອໃນເລີ່ມຈາກໃຫ້ຊາວນາຮູ້ຈັກສະພາບລາຍຮັບຂອງໂຕເອງ, ສິ່ງທີ່ຕ້ອງເຮັດເພື່ອເພີ່ມລາຍຮັບໂດຍການນຳສະເໜີຊາວນາໂຕແບບທີ່ມີຄວາມພະຍາຍາມ ແລະ ສະເໜີການສຳຫຼວດຕະຫຼາດໄປຈົນເຖິງການຈັດຝຶກອົບຮົມເຕັກນິກການປູກ. ດ້ານການສົ່ງເສີມການຂາຍມີການນຳສະເໜີປະສົບການຕົວຈິງຫຼາຍຢ່າງເຊັ່ນ: ພຶດຊະນິດໃດ ແລະ ວິທີການຂາຍ, ເຮັດໃຫ້ເປັນທີ່ຕ້ອງການຂອງຕະຫຼາດໄດ້ແນວໃດ ແລະ ອື່ນໆ. ສຳລັບການຄຸ້ມຄອງກະສິກຳ, ສ່ວນຫຼາຍແມ່ນໄດ້ອະທິບາຍກ່ຽວກັບການຄຸ້ມຄອງຄຸນນະພາບ ແລະ ການສະໜອງຢ່າງສະໝໍ່າສະເໝີໂດຍອີງໃສ່ສະພາບໃນປະຈຸບັນ

ໃນປຶ້ມຄູ່ມືພາກທີ II, IV, ແລະ V, ເຕັກນິກ ແລະ ຄຳແນະນຳທີ່ເປັນປະໂຫຍດຫຼາຍຢ່າງໄດ້ຖືກນຳສະເໜີວ່າພະນັກງານ (ຫ້ອງການກະສິກຳ ແລະ ປ່າໄມ້ແຂວງ) ແລະ (ພະແນກອຸດສາຫະກຳ ແລະ ການຄ້າ) ສາມາດສາມາດນຳໃຊ້ໄດ້ໃນພາກສະໜາມ. ສຳລັບຜູ້ທີ່ສົນໃຈໃນຫົວຂໍ້ລຸ່ມນີ້ສາມາດພົວພັນມາທາງໂຄງການ ສະຫວັນເພັດໄດ້.

ພາກ II ຜະລິດໂດຍແນໃສ່ຄວາມຕ້ອງການຂອງຕະຫຼາດ

1 ສ້າງຄວາມເປັນເຈົ້າການ ແລະ ການກະຕຸ້ນແຮງຈູງໃຈ

- (1) ຈຸດເລີ່ມຕົ້ນ: ຮູ້ຈັກຕົວເຂົາເອງ
- (2) ຈົນຕະນາການໃນສິ່ງທີ່ຕ້ອງການຢາກເປັນ

2 ການຝຶກອົບຮົມດ້ານເຕັກນິກ

- (1) ຄວາມສຳຄັນຂອງການປັບປຸງດິນ ແລະ ການເຮັດຝຸ່ນໝັກ
- (2) ການສຳຫຼວດຕະຫຼາດ ແລະ ການຄັດເລືອກພືດປູກ
- (3) ສ້າງແຜນການປູກຝັງ
- (4) ຮຽນຮູ້ເຕັກນິກການປູກພື້ນຖານຈາກຊາວນາທີ່ມີປະສົບການ

3 ແລກປ່ຽນປະສົບການ ແລະ ສ້າງເຄືອຂ່າຍ

- (1) ຈັດປະຊຸມທົບທວນກິດຈະກຳຄືນພາຍໃນບ້ານ
- (2) (ຊາວນາພົບຊາວນາ) ຈັດການແລກປ່ຽນຂັ້ນແຂວງ

ພາກທີ IV ການສົ່ງເສີມການຂາຍ

1 ແນະນຳຜັກທີ່ຕະຫຼາດຕ້ອງການສູງໃຫ້ຊາວນາ

- (1) ສຳຫຼວດຕະຫຼາດ/ແນະນຳໃຫ້ຊາວນາໄດ້ເລືອກພືດປູກ
- (2) ຈັດຝຶກອົບຮົມການປູກ ແລະ ໃຫ້ເມັດພັນສຳລັບທົດລອງ

2 ການໂຄສະນາ ແລະ ສົ່ງເສີມການຂາຍ

- (1) ຊ່ວຍເຫຼືອໃນເວລາເກັບຜົນຜະລິດເພື່ອຂາຍ

ພາກທີ V ການປັບປຸງການບໍລິຫານຈັດການສວນປູກ

1 ສ້າງຄວາມສາມາດເພື່ອການສ້າງກຳໄລຢ່າງຕໍ່ເນື່ອງ

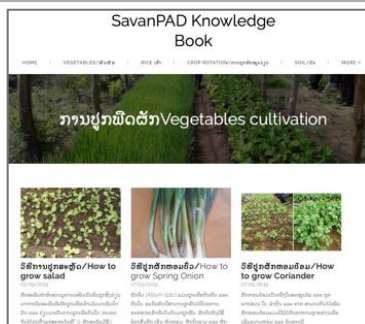
- (1) ບັນທຶກການຂາຍ
- (2) ແຜນການປູກ ແລະ ສືບຕໍ່ສະໜອງໄດ້ຢ່າງຕໍ່ເນື່ອງ
- (3) ການບໍລິຫານຈັດການດ້ານຄຸນນະພາບຂອງກຸ່ມ

ເອົາໃຈໃສ່ !

ປຶ້ມຄວາມຮູ້ ສະຫວັນເພັດ

ຂໍ້ມູນລາຍລະອຽດກ່ຽວກັບເຕັກນິກການປູກເຂົ້າ ແລະ ຜັກ ສາມາດເຂົ້າເບິ່ງຕາມລິ້ງລຸ່ມນີ້

Savanpad.webnode.com



ສະບັບຕໍ່ໄປ ຈະລາຍງານການຕິດຕາມ ແລະ ປະເມີນຜົນກິດຈະກຳຈັດຕັ້ງໂດຍພະນັກງານລັດ.

ຈິດໝາຍແຈ້ງຂ່າວຂອງໂຄງການ ສະຫວັນເພັດ

ໂຄງການພັດທະນາ ກະສິກຳ ແບບມີສ່ວນຮ່ວມ ແຂວງສະຫວັນນະເຂດ (ສະຫວັນເພັດ)

ຕູ້ ປ.ນ. 16, ຂະແໜງຊົນລະປະທານ, ພະແນກ ກະສິກຳ ແລະ ປ່າໄມ້ ແຂວງສະຫວັນນະເຂດ, (ໂທ : 041-252497)



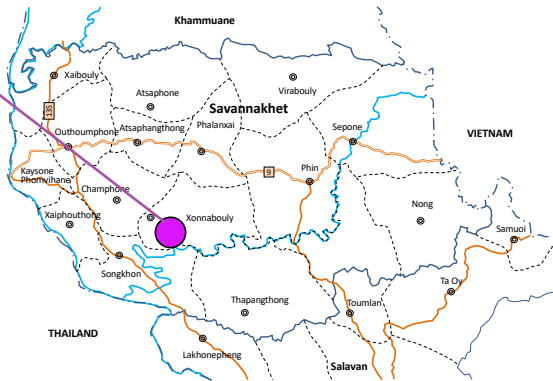
ຕິດຕາມ & ປະເມີນໂດຍພະນັກງານ ກປຂ. - ແຕ່ລະເຂດແມ່ນໄດ້ຮັບຜົນດີ

ສໍາລັບການເພີ່ມລາຍຮັບໃຫ້ຊາວນາ, ໂຄງການໄດ້ສຸມໃສ່ໃນດ້ານຊົນລະປະທານ, ດ້ານສິ່ງເສີມ (ຂອງການປູກຝັງ) ແລະ ການຕະຫຼາດນັບແຕ່ເລີ່ມຕົ້ນ. ທີມງານຕິດຕາມ ແລະ ປະເມີນຜົນປະກອບມີ ພະແນກກະສິກໍາ ແລະ ປ່າໄມ້ແຂວງ (ກປຂ.) ແລະ ພະແນກແຜນການ ແລະ ການລົງທຶນ(ພຜທ.ສຂ) ແຂວງສະຫວັນນະເຂດຕິດຕາມກວດກາເປັນແຕ່ລະໄລຍະດັ່ງນີ້: ໄດ້ເຫັນຜົນຮັບຫຍັງແນ່, ໝາກຜົນທີ່ປະກອບສ່ວນເຂົ້າໃນການພັດທະນາທ້ອງຖິ່ນມີຫລາຍປານໃດ, ແລະ ບໍ່ວ່າຈະເປັນແນວຄິດລິເລີ່ມໃນການສ້າງຕັ້ງລະບົບໂດຍກຸ່ມຜູ້ນໍາໃຊ້ນໍ້າ ແລະ ກຸ່ມຊາວນາ ທີ່ໄດ້ຮັບການສະໜັບສະໜູນທາງດ້ານເຕັກນິກຈາກຫ້ອງການກະສິກໍາ ແລະ ປ່າໄມ້ເມືອງ (ກປມ.) ດັ່ງຫຼາຍໆຜົນຮັບທີ່ໄດ້ເຫັນ ໂດຍຜ່ານກິດຈະກຳການຕິດຕາມ, ໃນຄັ້ງນີ້ພວກເຮົາຈະລາຍງານກໍລະນີຂອງກຸ່ມເປົ້າໝາຍໜອງບົວຫຼວງ ແລະ ເຊສາລະລອງ. ກຸ່ມເປົ້າໝາຍເຫຼົ່ານັ້ນຄາດວ່າຈະເປັນໂຄງການຕົວແບບໃນອະນາຄົດມຸ່ງນີ້.

1. ໂຄງການໜອງບົວຫຼວງ, ເມືອງຊົນນະບູລີ.

ເນື້ອທີ່ການຜະລິດ 200ຮຕ,120 ຄົວເຮືອນ

ໂຄງການໄດ້ເລີ່ມຊ່ວຍເຫຼືອທາງດ້ານເຕັກນິກໃນເຂດໂຄງການນີ້ຕັ້ງແຕ່ເດືອນ ມິຖຸນາ ປີ2018 ຫຼັກໆແມ່ນການສິ່ງເສີມ ເຕັກນິກການປູກເຂົ້າພາຍໃຕ້ນະໂຍບາຍກູ້ຢືມແນວພັນເຂົ້າ ແລະ ປຸຍ, ການແນະນໍາການປູກຝັກທີ່ຍືນຍົງ ແລະ ປອດໄພທົດແທນການປູກມັນຕົ້ນເຊິ່ງເປັນເຫດໃຫ້ດິນເຊື່ອມຄຸນນະພາບ ແລະ ເຮັດໃຫ້ຜົນຜະລິດຫຼຸດລົງເມື່ອບໍ່ດົນມານີ້, ແລະ ສ້າງຄວາມເຂັ້ມແຂງໃນການຈັດການນໍ້າ ແລະ ການບໍາລຸງຮັກສາລະບົບຊົນລະປະທານ. ຜ່ານຄວາມພະຍາຍາມຫຼາຍຢ່າງ ພວກເຮົາຈຶ່ງໄດ້ຮັບຜົນດີເຊັ່ນ: ສະມັດຕະພາບເຂົ້າເພີ່ມຂຶ້ນ, ເລີ່ມມີການປູກພືດຜັກ ແລະ ການຂາຍ, ເນື້ອທີ່ຊົນລະປະທານເພີ່ມຂຶ້ນ. ເຊື່ອຢ່າງຍິ່ງວ່າ, ຜົນໄດ້ຮັບທີ່ກ່າວມານັ້ນກໍາລັງຊ່ວຍໃຫ້ພວກເຮົາເຂົ້າໃກ້ເປົ້າໝາຍຂອງໂຄງການຫຼາຍຂຶ້ນ ນັ້ນກໍຄືການເພີ່ມລາຍຮັບໃຫ້ແກ່ຊາວນາ.



ຜົນຮັບທີ່ເຫັນໃນເຂດນີ້



ສຽງຈາກຊາວນາ: ຍ້ອນວ່າພວກເຮົາມີໂອກາດເຮັດໃຫ້ລາຍຮັບເພີ່ມຂຶ້ນ....ດັ່ງນັ້ນ.

- ການເງິນຂອງພວກເຮົາສະດວກສະບາຍຫຼາຍຂຶ້ນ, ແລະ ສາມາດມີເງິນເກັບ
- ຂ້ອຍສາມາດຊ່ວຍຄອບຄົວ ແລະ ຍາດຕິພົນໄດ້ເມື່ອພວກເຂົາມີປັນຫາທາງດ້ານການເງິນ.
- ພວກເຮົາມີແຮງຈູງໃຈສູງໃນການຜະລິດ ແລະ ໃນການລົງທຶນສໍາລັບການຂະຫຍາຍການປູກພືດໃນເຮືອນຮົ່ມເພື່ອໃຫ້ມີລາຍໄດ້ເພີ່ມຂຶ້ນ.

2. ໂຄງການເຊສາລະລອງ, ເມືອງທ່າປາງທອງ

ເນື້ອທີ່ການຜະລິດ 2,000 ຮຕ, 350 ຄົວເຮືອນ



ໂຄງການໄດ້ເລີ່ມຊ່ວຍເຫຼືອທາງດ້ານເຕັກນິກໃນເຂດໂຄງການນີ້ຕັ້ງແຕ່ເດືອນ ມິຖຸນາປີ 2018 ຫຼັກໆແມ່ນການ ສົ່ງເສີມເຕັກນິກການປູກເຂົ້າພາຍໃຕ້ນະໂຍບາຍກູ້ຢືມແນວພັນເຂົ້າ ແລະ ປູ້ຍ, ການແນະນຳການປູກຜັກ ແລະ ສົ່ງເສີມການຂາຍຜັກເຫຼົ່ານັ້ນ ແລະ ສ້າງຄວາມເຂັ້ມແຂງໃນການຈັດການນ້ຳ ແລະ ການບຳລຸງຮັກສາລະບົບຊົນລະປະທານ. ຍ້ອນກິດຈະກຳດັ່ງກ່າວ, ຜົນຮັບທີ່ດີສາມາດເຫັນໄດ້ໃນປະຈຸບັນເຊັ່ນວ່າ: ສະມັດຕະພາບເຂົ້າເພີ່ມຂຶ້ນ, ເລີ່ມມີການປູກ ແລະ ການຂາຍພືດຜັກ, ແລະ ການຂະຫຍາຍເນື້ອທີ່ຊົນລະປະທານ

ນັ້ນຂ້ອນຂ້າງໂດດເດັ່ນທີ່ສຸດ. ເຊັ່ນດຽວກັນກັບໂຄງການໜອງປົວຫຼວງ, ສິ່ງເຫຼົ່ານີ້ເປັນສິ່ງສຳຄັນໃນການປະກອບສ່ວນເພື່ອເພີ່ມລາຍຮັບຂອງຊາວນາ.

ຜົນຮັບທີ່ເຫັນໃນເຂດນີ້



ສຽງຈາກຊາວນາ: ຍ້ອນວ່າພວກເຮົາມີໂອກາດເຮັດໃຫ້ລາຍຮັບເພີ່ມຂຶ້ນ....ດັ່ງນັ້ນ.

- ລາຍໄດ້ຈາກການຂາຍຜັກ, ຍັງສາມາດຊື້ອຸປະກອນການຮຽນໃຫ້ລູກໆໄດ້
- ກຳໄລທີ່ໄດ້ຈາກການຂາຍຜັກທຸກອາທິດ, ຂ້ອຍໄດ້ຊື້ສິ່ງຂອງໃຫ້ກັບລູກໆ
- ພວກເຮົາສາມາດຍືມເງິນຈາກທະນາຄານ ແລະ ດຶງໄຟຟ້າເຂົ້າຖຽງນາເພື່ອການປູກຝັງເພາະວ່າໃນອະນາຄົດພວກເຮົາຍັງຈະມີລາຍໄດ້ຈາກການປູກຝັງຢູ່.
- ຂ້ອຍໄດ້ມອບພື້ນທີ່ການຜະລິດໃຫ້ກັບຄອບຄົວເພາະວ່າດຽວນີ້ຂ້ອຍໄດ້ຮັບຜົນຜະລິດດີຂຶ້ນແລ້ວ ເຖິງແມ່ນວ່າເນື້ອທີ່ຂອງຂ້ອຍນ້ອຍກໍຕາມ.



ສະບັບຕໍ່ໄປ: ຕໍ່ຈາກສະບັບນີ້, ພວກເຮົາຈະລາຍງານຜົນຮັບດີໆຂອງໂຄງການອື່ນໆອີກ.



ຕິດຕາມ & ປະເມີນໂດຍພະນັກງານຂັ້ນແຂວງ.

-ແຕ່ລະເຂດແມ່ນໄດ້ຮັບຜົນດີ (2)

ຕໍ່ຈາກສະບັບທີ.14, ພວກເຮົາຈະລາຍງານກໍລະນີຂອງໂຄງການໂພນສິມ ແລະ ຕົ້ນແຫນ ບ່ອນທີ່ຄາດວ່າຈະໃຫ້ເປັນໂຄງການໂຕແບບໃນມຸ່ງນີ້.

1. ໂຄງການໂພນສິມ ນະຄອນໄກສອນ. ເນື້ອທີ່ປູກຝັງ 10 ຮຕ, 23 ຄອບຄົວ

ໃນເຂດນີ້ແມ່ນມາດ້ວຍປະສົບການໃນການຜະລິດ ແລະ ການຂາຍຜັກອິນຊີໃນນາມກຸ່ມປູກຝັງປອດສານພິດ, ທີມງານການຕະຫຼາດແມ່ນຊ່ວຍເຫຼືອເຂດນີ້ຫຼັກໆແມ່ນການຂະຫຍາຍຊ່ອງທາງການຈັດຈໍາໜ່າຍ. ຄວາມຮູ້ຄວາມສາມາດຂອງເຂົາເຈົ້າແມ່ນຖືກແບ່ງປັນໃຫ້ເຂດອື່ນໆ ສະນັ້ນ ກຸ່ມໂພນສິມປະຈຸບັນແມ່ນເປັນສ່ວນໜຶ່ງຂອງການສ້າງລາຍຮັບຈໍານວນຫຼາຍຜ່ານການຜະລິດພືດຜັກບໍ່ພຽງແຕ່ສໍາລັບກຸ່ມຂອງເຂົາເຈົ້າເອງ ແຕ່ສໍາລັບກຸ່ມໂຄງການເປົ້າໝາຍອື່ນໆ ອີກດ້ວຍ.



ຜົນຮັບທີ່ເຫັນໃນເຂດນີ້

ດ້ານການຕະຫຼາດ

 <p>ເລາະຂາຍຕາມຮ້ານອາຫານ</p>	 <p>ສ້າງຄວາມເຂັ້ມແຂງໃນການຄຸ້ມຄອງກຸ່ມໃຫ້ຊາວນາ</p>	 <p>ຊ່ວຍເຫຼືອການຂາຍຜັກທີ່ຕະຫຼາດ</p>
--	---	---

ຊ່ວຍເຫຼືອໃນການພັດທະນາເຄື່ອງມືສົ່ງເສີມການຂາຍ (ເຟສບຸກ ເພຈ ແລະ ອື່ນໆ.)

ການນໍາສະເໜີແນວພັນຜັກຊະນິດໃໝ່

ປະລິມານການຜະລິດ & ຍອດຂາຍ (ລາຍຮັບ) ເພີ່ມຂຶ້ນ

ສຽງຈາກຊາວນາ: ດັ່ງທີ່ພວກເຮົາມີເງິນເພີ່ມຫຼາຍຂຶ້ນ...

- ສາມາດໃຊ້ເປັນຄ່າຮຽນໃຫ້ລູກຊາຍໄປຮຽນຕໍ່ມະຫາໄລໃນສາຍການສຶກສາ ແຕ່ວ່າລາວກະເລືອກຮຽນສາຍກະສິກໍາເພາະລາວຮູ້ວ່າກະສິກໍາມັນສ້າງລາຍຮັບໄດ້ຫຼາຍ.
- ພວກເຮົາມີເງິນເກັບ ແລະ ໄດ້ຮູ້ການໃຊ້ເພື່ອລົງທຶນຂະຫຍາຍເຮືອນຮົ່ມ, ການຂະຫຍາຍຜະລິດຕະພັນພືດຜັກ ແລະ ການຕິດຕັ້ງສິ່ງອໍານວຍຄວາມສະດວກອື່ນໆ.

2. ໂຄງການຕົ້ນແຫນເມືອງໄຊບຸລີ.

ເນື້ອປູກຝັງ 450ຮຕ, 548 ຄົວເຮືອນ

ໃນເຂດໂຄງການນີ້, ໂຄງການສະໜັບສະໜູນຫຼັກໆໃນການເຜີຍແຜ່ ເຕັກນິກການຜະລິດເຂົ້າຜ່ານນະໂຍບາຍກູ້ຢືມເມັດພັນເຂົ້າ ແລະປູ່ຍ, ການເພີ່ມປະສິດທິພາບຂອງການຈັດການນ້ຳ & ການບຳລຸງ ຮັກສາລະບົບຊົນລະປະທານ, ສ້າງຄວາມເຂັ້ມແຂງໃຫ້ຊາວນາໃນການ ຜະລິດ ແລະ ການຂາຍພືດຜັກ.

ປະຈຸບັນນີ້, ຜົນຜະລິດເຂົ້າແມ່ນໄດ້ເພີ່ມຂຶ້ນ ແລະ ເນື້ອທີ່ຊົນລະປະທານ ແມ່ນໄດ້ຂະຫຍາຍອອກຜ່ານການສ້າງຄວາມອາດສາມາດໃຫ້ກຸ່ມນາໃຊ້ນ້ຳ ໃນການຈັດການນ້ຳ ແລະ ການບໍລິຫານກຸ່ມນັ້ນແມ່ນມີຄວາມສຳຄັນໃນ ການສົ່ງຜົນໃຫ້ລາຍຮັບຂອງຊາຍນາເພີ່ມຂຶ້ນ.



ຜົນຮັບທີ່ເຫັນໃນເຂດນີ້

ດ້ານສິ່ງເສີມ (ການປູກເຂົ້າ)

ການປະຕິບັດເຕັກນິກການປູກຝັງ



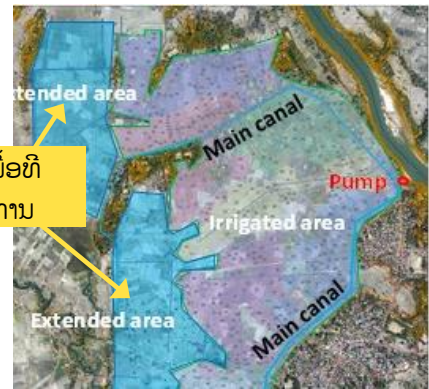
ການໃຫ້ຄຳແນະນຳຢູ່ພາກສະນາມ

ສະມັດຕະພາບເພີ່ມຂຶ້ນ
(ລາຍຮັບເພີ່ມຂຶ້ນ)

ດ້ານຊົນລະປະທານ

ສ້າງຄວາມເຂັ້ມແຂງໃນການຈັດການນ້ຳ

- ການກວດກາ ການແຈກຢາຍນ້ຳ
- ຝຶກອົບຮົມການໃຊ້ຈັກສູບນ້ຳ
- ໃຫ້ຄຳແນະນຳການຄຸ້ມຄອງກຸ່ມ



ຜົນຜະລິດເພີ່ມຂຶ້ນ

ສຽງຈາກຊາວນາ: ດັ່ງທີ່ພວກເຮົາມີເງິນເພີ່ມຫຼາຍຂຶ້ນ...

- ພວກເຮົາສາມາດເພີ່ມລາຍຮັບ (ສະມັດຕະພາບ) ຜ່ານການປູກທີ່ໃຊ້ປັດໄຈນຳເຂົ້າ(ປູ່ຍ)ຂຶ້ນຕໍ່າ.
- ດຽວນີ້ພວກເຮົາມີເງິນເກັບ ແລະ ໃຊ້ຈ່າຍໃນສິ່ງທີ່ຈຳເປັນໃນຄອບຄົວ.

ພະນັກງານຂັ້ນແຂວງກໍ່ສູ້ຊົນຢູ່ພາກສະໜາມໃນແຕ່ລະມື້ !

ທີມງານສິ່ງເສີມ



ທີມຊົນລະປະທານ



ໄປທັດສະນະສຶກສາທີ່ມຽນມາ ແລະ ຟີລິບປິນ

ໂຄງການໄດ້ສົ່ງພະນັກງານຝ່າຍລັດໄປທັດສະນະສຶກສາຖອດຖອນບົດຮຽນທີ່ປະເທດມຽນມາ ແລະ ຟີລິບປິນ ເລີ່ມແຕ່ວັນທີ 14 ຫາ 23 ສິງຫາ, ເພື່ອ ①ຮຽນຮູ້ແນວທາງການປະຕິບັດຕົວຈິງ “ລະບົບການຊ່ວຍເຫຼືອກຸ່ມນໍ້າໃຊ້ນໍ້າ ແລະ ຊາວນາ ແລະ ການສ້າງຄວາມສໍາພັນກັບຊາວນາໂດຍພະນັກງານລັດທ້ອງຖິ່ນ” ②“ການສ້າງຄວາມເຂັ້ມແຂງກຸ່ມນໍ້າໃຊ້ນໍ້າ ແລະ ຊາວນາ”.



ຂໍ້ມູນທ້ອງຖິ່ນໃນມຽນມາ (ພື້ນທີ່ຕົວຢ່າງເທົ່ານັ້ນ)
 ພື້ນທີ່ຊົນລະປະທານ : ປະມານ 1,800ຮຕ
 ໂຕເລກຂອງຜູ້ທີ່ໄດ້ຮັບຜົນປະໂຫຍດ : ປະມານ 950ຄຄ
 ລະບົບຊົນລະປະທານ: ເຂື່ອນ (ສໍາລັບຊົນລະປະທານ), ຫ້ວງງານ, ຄອງເໝືອງແມ່/ຄອງເໝືອງຂຶ້ນສອງ
 ພຶດຕິນຳທີ່ປຸກໄດ້ : ເຂົ້າ
 ໂຕເລກຂອງກຸ່ມຜູ້ນໍ້າໃຊ້ນໍ້າ : ມີ 5 ກຸ່ມ
 (ສ້າງຕັ້ງໃນປີ2017-2018)

ຂໍ້ມູນທ້ອງຖິ່ນໃນຟີລິບປິນ
 ພື້ນທີ່ຊົນລະປະທານ : ປະມານ 87,000ຮຕ
 ໂຕເລກຂອງຜູ້ທີ່ໄດ້ຮັບຜົນປະໂຫຍດ : ປະມານ 62,000ຄຄ
 ລະບົບຊົນລະປະທານ: ເຂື່ອນ (ສໍາລັບຊົນລະປະທານ ແລະ ໄຟຟ້າ), ຫ້ວງງານ, ຄອງເໝືອງແມ່/ຄອງເໝືອງຂຶ້ນສອງ
 ພຶດຕິນຳທີ່ປຸກໄດ້ : ເຂົ້າ
 ໂຕເລກຂອງກຸ່ມຜູ້ນໍ້າໃຊ້ນໍ້າ : ມີ 360 ກຸ່ມ
 (ສ້າງຕັ້ງໃນຊຸມປີ 1970)

ລາຍງານຈາກຜູ້ເຂົ້າຮ່ວມ



1) ທ່ານ ແກ້ວອຸດອນ ສຸລິຍະ (ຫົວໜ້າ ຂະແໜງແຜນການ ແລະການເງິນ ກປຂ)

ຂ້າພະເຈົ້າໄດ້ສັງເກດເຫັນວ່າພາກລັດໄດ້ຊ່ວຍເຫຼືອອົງກອນຜູ້ນໍ້າໃຊ້ນໍ້າແນວໃດ ແລະ ການສ້າງຄວາມສໍາພັນທີ່ດີກັບຊາວນາຢ່າງເປັນທາງການແນວໃດ. ຈຸດທີ່ສໍາຄັນທີ່ສຸດແມ່ນພະນັກງານລັດຈໍາເປັນຕ້ອງມີ“ຄວາມຮູ້ ແລະເຕັກນິກການປະຕິບັດຕົວຈິງກ່ຽວ

ກັບວຽກວິຊາການເຊັ່ນ: ຊົນລະປະທານ ແລະ ກະສິກໍາ” ນອກຈາກນີ້ຍັງມີ “ຄວາມສາມາດໃນການສື່ສານກັບຊາວນາ”. ເບິ່ງຄືວ່າງ່າຍໆ ແຕ່ວ່າເວລາໃຊ້ພາກສະໜາມຕົວຈິງແມ່ນຍາກຫຼາຍ. ໂຄງການຂອງພວກເຮົາຈໍາເປັນຕ້ອງເສີມຂະຫຍາຍວິທີການເຮັດວຽກຮ່ວມກັບຊາວນາ.



ແລກປ່ຽນຄວາມຮູ້ກັບກຸ່ມຜູ້ໃຊ້ນໍ້າ (ມຽນມາ)



**2) ທ່ານ ນາງພອນທິບ ໄຊຍະຈັກ
(ຂະແໜງແຜນການ ແລະ ການເງິນ ກປຂ)**

ພະນັກງານລັດມີຄວາມສໍາພັນທີ່ດີກັບຊາວນາ ແລະ ຊ່ວຍເຫຼືອຊາວນາເປັນປະຈໍາ. ເຂົາເຈົ້າເອົາໃຈໃສ່ ແລະ ຮັບຟັງບັນຫາຂອງຊາວນາ. ສິ່ງສໍາຄັນແມ່ນພວກເຂົາເຄົາລົບໃນຄວາມຄິດເຫັນຂອງຊາວນາ. ບັນດາພະນັກງານລັດ, ອົງກອນຜູ້ນໍາໃຊ້ນໍ້າ ແລະ ຊາວນາຕ່າງກໍ່ເຂົ້າໃຈພາລະບົດບາດ ແລະ ວິໄສທັດ ຂອງໂຄງການ. ໃນການສ້າງຄວາມຮ່ວມມື, ພະນັກງານລັດ ແລະ ອົງກອນຜູ້ນໍາໃຊ້ນໍ້າ ແລະ ຊາວນາຕ້ອງໄດ້ເຂົ້າໃຈໃນການປະຕິບັດພາລະກິດແຕ່ລະອັນ.



ແລກປ່ຽນຄວາມຮູ້ກັບກຸ່ມໃຊ້ນໍ້າ ແລະ ພະນັກງານລັດ (ຟິລິບປິນ)



**3) ເວດສະດາ ຈັນທະວົງສາ
(ໜ່ວຍງານຊົນລະປະທານເມືອງໄຊບຸລີ)**

ພະນັກງານຊົນລະປະທານໃນປະເທດມຽນມາບໍ່ໄດ້ເຮັດວຽກພຽງແຕ່ການຊ່ວຍເຫຼືອການບໍາລຸງຮັກສາຄອງນໍ້າແຕ່ ຍັງໃຫ້ຄໍາແນະນໍາກ່ຽວກັບເຕັກນິກການປູກຝັງ. ພວກເຂົາໄດ້ໃຫ້ຄໍາແນະນໍາໃນແນວທາງການປະຕິບັດໂດຍອີງໃສ່ຄວາມຄິດຂອງຊາວນາ. ພະນັກງານລັດໃນປະເທດຟິລິບປິນໄດ້ຮ່ວມມືກັບພະນັກງານໃນຂະແໜງທີ່ກ່ຽວຂ້ອງເພື່ອເພີ່ມລາຍຮັບຂອງຊາວນາ. ຍ້ອນການຊ່ວຍເຫຼືອຫຼາຍຢ່າງຈາກພະນັກງານລັດ, ອົງກອນຜູ້ໃຊ້ນໍ້າ ໄດ້ສູ້ຊົນກັບຫຼາຍກິດຈະກຳ ເຊັ່ນ ການໃຫ້ເຊົ່າເຄື່ອງຈັກການກະເສດ, ການໃຫ້ຍົມແນວພັນ ແລະ ປຸຍ, ການແນະນໍາການປູກຖົ່ວຂຽວ ແລະ ອື່ນໆ. ຂ້ອຍຄິດວ່າມັນຈໍາເປັນສໍາຫຼັບພະນັກງານລັດເພື່ອປ່ຽນແນວຄວາມຄິດ.



ການຢ້ຽມຢາມຫ້ອງການກຸ່ມຜູ້ໃຊ້ນໍ້າ (ຟິລິບປິນ)



ຄອງເໝືອງແມ່ ບໍາລຸງຮັກສາໂດຍ ລັດຖະບານ (ມຽນມາ)



ຄອງເໝືອງຂັ້ນສອງ ບໍາລຸງຮັກສາໂດຍ ກຸ່ມຜູ້ໃຊ້ນໍ້າ (ມຽນມາ)



ເຂື່ອນສໍາລັບຊົນລະປະທານ ແລະ ຜະລິດໄຟຟ້າ ລາຍໄດ້ຈາກການຂາຍໄຟຟ້າໃຊ້ບໍລິຫານຊົນລະປະທານ (ຟິລິບປິນ)



ລາຍໄດ້ຈາກການລຽງປາ ໃຊ້ບໍລິຫານກຸ່ມຜູ້ໃຊ້ນໍ້າ (ຟິລິບປິນ)

* ຜົນຈາກການໄປທັດສະນະສຶກສາແມ່ນຈະໄດ້ສະຫຼຸບ ແລະ ຂຽນລົງໃນປຶ້ມຄູ່ມືຂອງໂຄງການ

ລາຍງານໃນສະບັບຕໍ່ໄປ (ປະມານຕົ້ນເດືອນ ຕຸລາ)

ພະນັກງານຂະແໜງຊົນລະປະທານໄດ້ໄປເບິ່ງໂຮງງານສ້ອມແປງມໍເຕີເປັນເວລາ 1 ອາທິດ ແລະ ໄດ້ຮັບການຝຶກອົບຮົມກ່ຽວກັບເຕັກນິກການສ້ອມແປງຈາກນາຍຊ່າງເພື່ອການພັດທະນາຄວາມສາມາດ. ພວກເຮົາຈະລາຍງານໃນສະບັບຕໍ່ໄປ

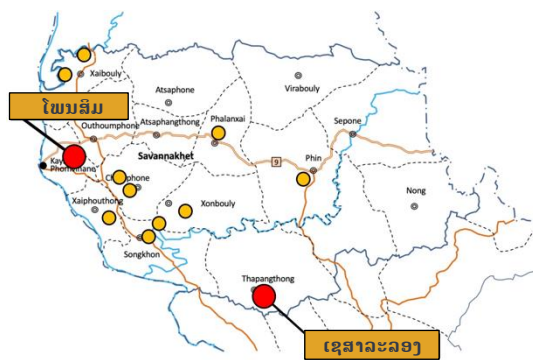


ສະພາບການຊ່ວຍເຫຼືອປະຈຸບັນ – ໃນຊ່ວງ COVID-19

ໂຄງການໄດ້ດໍາເນີນຫຼາຍກິດຈະກຳສໍາລັບການປູກຝັງໃນລະດູແລ້ງນີ້ ແຕ່ເດືອນພະຈິກ ປີ 2019 ລວມມີການຝຶກອົບຮົມ, ການຈັດທັດສະນະສຶກສາ ແລະ ອື່ນໆ ຈົນຮອດກາງເດືອນມີນາ. ຫຼັງຈາກນັ້ນ, ກິດຈະກຳຂອງຄູ່ຮ່ວມງານຝ່າຍລັດໄດ້ຖືກຍຸດຊົ່ວຄາວພາຍໃຕ້ແຈ້ງການຂອງລັດທະບານກ່ຽວກັບການຕ້ານໂຄວິດ-19 ທີ່ອອກປະກາດໃນວັນທີ 30 ມີນາ. ພາຍໃຕ້ສະພາບການດັ່ງກ່າວ, ໂຄງການເຮົາກໍ່ຍັງໃຫ້ຄໍາແນະນໍາທາງເຕັກນິກໃຫ້ຊາວນາສໍາລັບການທໍາການຜະລິດກະສິກໍາໂດຍຜ່ານການສື່ສານທາງໂທລະສັບ. ໃນຈົດໝາຍແຈ້ງຂ່າວສະບັບນີ້ພວກເຮົາຈະລາຍງານສະຖານະການປະຈຸບັນຫຼັງຈາກທີ່ໄດ້ພະຍາຍາມ ແລະ ເຮັດວຽກບົນຂໍ້ຫຍຸ້ງຍາກດັ່ງກ່າວ.

1. ດ້ານການຕະຫຼາດ

① ຊາວນາສະໜອງດ້ານສະບຽງອາຫານພາຍໃນທ້ອງຖິ່ນ



ເຖິງວ່າຈະມີການຈຳກັດການເດີນທາງຂອງປະຊາຊົນເພື່ອການຕ້ານໂຄວິດ-19, ແຕ່ມີລາຍງານວ່າຊາວນາຜູ້ທີ່ໄດ້ຮັບການສະໜັບສະໜູນຈາກໂຄງການແມ່ນມີບົດບາດສໍາຄັນໃນການສະໜອງຜັກຢູ່ພາຍໃນແຂວງສະຫວັນນະເຂດ ແລະ ເຂດທ້ອງຖິ່ນ. ດຽວນີ້ບັນດາຊາວນາກໍາລັງມີລູກຄ້າຂາປະຈຳຜູ້ທີ່ຢາກໄປຢ້ຽມຊົມ



ການປູກຜັກຜັກໃນລະດູແລ້ງແມ່ນນໍາໃຊ້ນໍ້າຊົນລະປະທານ(ເຂດເຊສາລະລອງ) ຂາຍໂດຍກົງໃນຕະຫຼາດຊາວນາເອງ (ກຸ່ມໂພນສິມ)

ສວນຜັກເພື່ອຊື້ຜັກຈາກສວນ. ໂດຍສະເພາະ, ຊາວນາເຂດບ້ານໂພນສິມ ແລະ ເຊສາລະລອງໄດ້ດໍາເນີນການຜະລິດໂດຍອີງໃສ່ຄວາມຕ້ອງການຂອງຕະຫຼາດ, ມີການບໍລິຫານກໍານົດເວລາການຜະລິດ ແລະ ການຂະຫຍາຍເນື້ອທີ່ການຜະລິດ ທີ່ກໍາລັງເຮັດໃຫ້ກິດຈະກຳການຜະລິດຂອງພວກເຂົາ ແລະ ການສົ່ງເສີມການຂາຍດໍາເນີນໄປເລື້ອຍໆ.

② ການກະກຽມການປູກຝັງສໍາລັບລະດູຝົນ

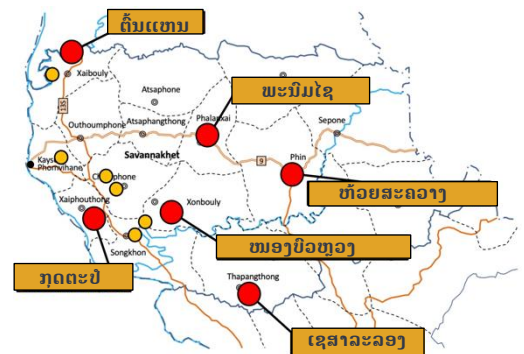
ເຖິງແມ່ນວ່າຢູ່ພາຍໃຕ້ການໂຈະການເຄື່ອນໄຫວຫຼາຍກິດຈະກຳ, ຊາວນາທີ່ຖືກຊ່ວຍເຫຼືອໂດຍໂຄງການເຂົາເຈົ້າກໍາລັງກະກຽມການຜະລິດໃນຊ່ວງລະດູຝົນທີ່ຈະມາຮອດນີ້. ສໍາລັບການປູກຝັງໃນເຮືອນຮົ່ມທີ່ໂຄງການໄດ້ກະກຽມຕັ້ງແຕ່ເດືອນກຸມພາທີ່ຜ່ານມາ, ພ/ງລັດບໍ່ທັນມີໃຜສາມາດໄປສະໜາມໄດ້ໃນຊ່ວງຈຳກັດການເດີນທາງໃນເດືອນເມສານີ້. ເຖິງຢ່າງໃດກໍ່ຕາມ, ປະຈຸບັນນີ້ຊາວນາກໍາລັງສ້າງໂຄງຫຼັງຄາດ້ວຍຕົນເອງ ແລະ ຜ່າຢາງທີ່ໃຊ້ມຸ້ງນັ້ນແມ່ນຈະໄດ້ແຈກຢາຍໃນເດືອນພຶດສະພານີ້ຕາມທີ່ໄດ້ກໍານົດໄວ້. ເນື້ອທີ່ປູກຝັງໃນລະດູຝົນນີ້ຈະເພີ່ມຂຶ້ນເນື່ອງຈາກຊາວນາໄດ້ລູກຄ້າຂາປະຈຳມາຈາກລະດູການຜະລິດກ່ອນນີ້ ເຊິ່ງມັນເປັນກໍາລັງໃຈໃຫ້ຊາວນາທໍາການຜະລິດໃນຄັ້ງຕໍ່ໄປ.



ລອງຜັດລອງຖືກໃນທີ່ສຸດກັບມາມີລາຍຮັບ

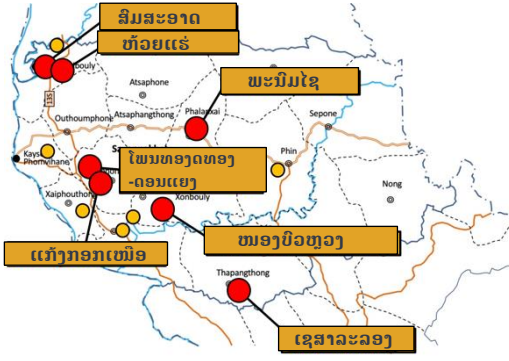


ສໍາລັບການເລີ່ມຕົ້ນການປູກຝັງໃນເຂດເປົ້າຫາຍໃຫມ່, ການຝຶກອົບຮົມແມ່ນຈັດຕັ້ງໂດຍຊາວນາຜູ້ທີ່ມີຄວາມຊໍານານ



2. ດ້ານການສົ່ງເສີມ (ການປູກເຂົ້າ)

ໂຄງການກຳລັງດຳເນີນນະໂຍບາຍໃຫ້ກູ້ຍົມແນວພັນເຂົ້າ ແລະ ປຸຍເພື່ອຂະຫຍາຍເຕັກນິກການປູກເຂົ້າ. ໃນລະດູແລ້ງນີ້ (ເດືອນທັນວາ/ 2019-ມີນາ/ 2020), ມີທັງໝົດ 324 ຄົວເຮືອນ ໃນ 7 ເຂດຂອງ 5 ຕົວເມືອງທີ່ເຂົ້າຮ່ວມໂຄງການ. ເຖິງວ່າການຝຶກອົບຮົມດ້ານເຕັກນິກ 4 ຄັ້ງຄວນດຳເນີນໃນໄລຍະເວລາການປູກຝັງ, ໄດ້ແກ່ 1) ວິທີການນຳໃຊ້ປະຕິທິນການປູກ, 2) ການຄັດເລືອກແນວພັນ, 3) ການຫວ່ານກ້າ ແລະ ປັກດຳນາ 4) ການເກັບກ່ຽວ ແລະ ຮັກສາຫຼັງການເກັບກ່ຽວ, ການຝຶກອົບຮົມເຫຼົ່ານັ້ນ ສາມາດສຳເລັດກ່ອນມີນະໂຍບາຍຕ້ານ ໂຄວິດ-19. ນັບແຕ່ທ້າຍເດືອນມີນາ, ຊາວນາໄດ້ເລີ່ມເກັບກ່ຽວ ແລະ ພວກເຮົາຄາດຄະເນວ່າຈະໄດ້ຮັບຜົນຜະລິດຢ່າງຫຼວງຫຼາຍ.



ປູກເຂົ້າເພີ່ມຂຶ້ນເລື້ອຍໆ



ຄາດວ່າຈະໄດ້ຮັບຜົນດີ

3. ດ້ານຊົນລະປະທານ

ໂດຍການຊ່ວຍສະໜັບສະໜູນຈາກພະນັກງານກະສິກຳຂັ້ນເມືອງ, ແຂວງ. ກຸ່ມຜູ້ນຳໃຊ້ນ້ຳໄດ້ປະຕິບັດທຸກຢ່າງທີ່ຈຳເປັນສຳລັບການຄຸ້ມຄອງ, ເຊັ່ນແຜນການແຈກຢາຍນ້ຳຢ່າງເປັນລະບົບ, ຈັດການສິ່ງອຳນວຍຄວາມສະດວກ ແລະ ການຈັດການນ້ຳທີ່ເໝາະສົມ, ກ່ອນນະໂຍບາຍຕ້ານໂຄວິດ-19 ທີ່ປະກາດໃຊ້ໃນທ້າຍເດືອນມີນາ. ດັ່ງນັ້ນ, ພວກເຮົາສາມາດຫຼີກເວັ້ນຂໍ້ເສຍໃນດ້ານຊົນລະປະທານ ແລະ ການຄຸ້ມຄອງນ້ຳ. ຍ້ອນວ່າບັນຫາການແຈກຢາຍນ້ຳເຊື່ອມໂຍງເຂົ້າໃນການປູກເຂົ້າ ແລະ ພຶດຜັກຢ່າງມີປະສິດທິຜົນ, ເນື້ອທີ່ຊົນລະປະທານໃນເຂດໂຄງການກໍ່ໄດ້ມີການຂະຫຍາຍ, ເຊັ່ນ: ຢູ່ບ້ານສົມສະອາດ 191 ເຮັກຕາ(ໃນປີ 2019) ມາເປັນ 260 ເຮັກຕາ, ຢູ່ເຂດໜອງບົວຫຼວງ 59 ເຮັກຕາ(ໃນປີ 2019) ເຖິງ 100 ເຮັກຕາ.ເຮັກຕາ.



ບ້ານ ສົມສະອາດ ເມືອງໄຊບຸລີ



ໜອງບົວຫຼວງ ເມືອງຊົນນະບູລີ

ຄູ່ຮ່ວມງານຝ່າຍລັດຂອງໂຄງການ Savan PAD ໄດ້ສືບຕໍ່ສະໜັບສະໜູນຊາວນາເຖິງວ່າມີຂໍ້ຫຍຸ້ງຍາກດ້ານ ໂຄວິດ-19

ກິດຈະກຳດ້ານການຕະຫຼາດກຳລັງດຳເນີນໂດຍການຮ່ວມມືຈາກພະແນກກະສິກຳແຂວງ(ກປຂ) ແລະ ພະແນກອຸດສາຫະກຳ ແລະ ການຄ້າ (ອສຄ.ສຂ) ເພື່ອສະໜັບສະໜູນຊາວກະສິກອນໃນແຂວງສະຫວັນນະເຂດ



ນ. ພອນແກ້ວ/ກປຂ (ຊ້າຍ)



ນ. ຈະເລີນພອນ/ອສຄ.ສຂ (ຊ້າຍ)



ທ. ແສງຈິນ/ອສຄ.ສຂ (ຂວາ)

ໃນສະບັບຕໍ່ໄປ: ໃນສະບັບນີ້ເປັນສະບັບພິເສດແຕ່ຍ້ອນບັນຫາໂລກລະບາດໂຄໂລນາໄວຣັດເຂົ້າມາ. ຕໍ່ໄປແມ່ນຈະລາຍງານກ່ຽວກັບກິດຈະກຳການຕິດຕາມ ແລະ ປະເມີນຜົນ.

