

## 2. プロジェクトモニタリング評価 報告書（仏文）

# Project Management Unit

Projet de Développement de l'Approche Intégrée pour  
promouvoir la Restauration Environnementale et le  
Développement Rural à Morarano Chrome

## PRODAIRE / TIFETIAM

Revue de l'état d'avancement global du  
Projet et des activités réalisées

- Février 2013 -

2

Etat d'avancement global du  
Projet et des activités  
réalisées

# PLAN D'OPERATION ANNUELLE ET REALISATION <sup>3</sup>

On est ici !

Activités pour le <b>Résultat 1:</b> <b>Etablissement d'un plan de développement de fokontany</b>	1ère phase												
	Première année												
	1	2	3	4	5	6	7	8	9	10	11	12	1
Élaboration d'un guide d'exécution du projet			■	■	■	■	■	■	■	■	■	■	■
Exécution de l'étude de base			■	■	■	■	■						
Sélection des animateurs et des Agriculteurs Leaders				■	■	■	■	■					
Orientations et des formations destinées aux animateurs					■	■	■	■	■	■	■	■	■
Etude sur les ressources locales					■	■	■	■	■				
Etablissement d'une carte d'utilisation des terres pour chaque fokontany													
Elaboration d'un plan d'activités de fokontany												■	■
Concertation avec les communes cibles pour la prise en compte des plans de fokontany dans les plans communaux de développement												■	■

■ Programmé fin de mars 2012

— Réalisé jusqu'à la fin de janvier 2013

# PLAN D'OPERATION ANNUELLE ET REALISATION <sup>4</sup>

On est ici !

Activités pour <b>Résultat 2: Promotion des activités</b> <b>Résultat 3: Suivi/Evaluation des activités</b>	1ère phase													
	Première année													
	1	2	3	4	5	6	7	8	9	10	11	12	1	2
Mise en œuvre des formations et des suivis-renforcement dans chaque fokontany								■	■	■	■	■	■	■
Partage d'information et éducation environnementale				■	■	■	■	■	■	■	■	■	■	■
Suivi des formations								■	■	■	■	■	■	
Suivi des activités des populations après les formations									■	■	■	■	■	
Appui à l'organisation des réunions mensuelles des animateurs dans chaque commune cibles									■	■	■	■	■	

■ Programmé fin de mars 2012

— Réalisé jusqu'à la fin de janvier 2013

## Types de formation

Les formations du PRODAIRE sont classées en 2 types selon les personnes prenant l'initiative de choisir les thèmes de formation.

- **Formation en thèmes spécifiques**

dont **le thème est choisi par le Projet**, après avoir vérifié les besoins des populations, en envisageant le but du Projet « **la conservation des sols** »

- **Formation à la façon « sur demande »**

dont les thèmes sont **cherchés par les populations-mêmes**. ⇒Thèmes supposés: activités relatives au **développement rural**

## Méthode de la mise en œuvre de formation

- **Formation en cascade**

- Réalisée par **les animateurs de Fokontany (FA) ou les Agriculteurs Leaders (LF)**
- Pour les techniques relativement simples
- Qui ne nécessitent pas d'intrant important pour la réalisation (Reboisement, Foyer amélioré etc.)

- **Formation à la façon « supervision directe »**

- Mises en œuvre par **les formateurs extérieurs** ou par **les personnes-ressources**
- Pour les techniques relativement compliquée
- Ou dont les zones se limitent selon les cibles (Stabilisation des lavakas, Marcottage)

# Notre principe de base pour la mise en œuvre de la formation <sup>7</sup>

Le Projet met en œuvre la formation dans tous les secteurs et les hameaux là où la population exprime le souhait de l'organiser.

Comme c'est la population qui demande la formation, il est tout à fait normal qu'elle contribue à la formation.

**EX: Pour la formation sur la production des plants**  
 Contribution du projet : technique ,gaines et semences  
 Contribution de la population: terre noire, sable, fumier, matière nécessaire pour la clôture , tamis, bêches et arrosoir

## Séances de formation mise en œuvre jusqu' à la date du 31. Déc. 2012

Thèmes de formation	Nbre de séances	Nombre de participants					Total
		H	F	Ampasik-ely	Andreb-akely	Moraran Chrome	
<b>1. Reboisement</b>							
1-1 Production des plans	350	3473	2158	299	943	4389	5631
1-2 Repiquage dans la gaine	333	2993	2014	284	908	3815	5007
1-3 Plantation	256	2123	1318	143	694	2604	3441
<b>2 Stabilisation des lavakas</b>	2	37	12		32	17	49
<b>3 Pisciculture</b>							
3-1 Préparation de l'étang	3	41	40	23	34	24	81
3-2 Alevinage	3	41	36	29	24	24	77
<b>Total</b>	<b>947</b>	<b>8708</b>	<b>5578</b>	<b>778</b>	<b>2635</b>	<b>10873</b>	<b>14286</b>

Tableau montrant le taux de participation de la population sur la formation reboisement

Commune	FKT	Villages	Populat°	taux p 1 (%)	Taux p 2 (%)	Taux p 3 (%)
<b>Ampasikely</b>	2	11	8215	<b>3,6</b>	<b>3,5</b>	<b>1,7</b>
<b>Andrebakaly Sud</b>	6	29	7244	<b>13,0</b>	<b>12,5</b>	<b>9,6</b>
<b>Morarano Chrome</b>	24	152	55851	<b>7,9</b>	<b>6,8</b>	<b>4,7</b>
<b>Total</b>	<b>32</b>	<b>192</b>	<b>71310</b>	<b>7,9</b>	<b>7,0</b>	<b>4,8</b>

Tableau montrant le taux de participation du Ménage sur la formation reboisement

Commune	FKT	Villages	Ménages	taux 1 (%)	taux 2 (%)	taux 3 (%)
Ampasikely	2	11	1311	<b>22.8</b>	<b>21.7</b>	<b>10.9</b>
Andrebakaly Sud	6	29	1367	<b>69.0</b>	<b>66.4</b>	<b>50.8</b>
Morarano Chrome	24	152	9885	<b>44.4</b>	<b>38.6</b>	<b>26.3</b>
Total	32	192	12563	<b>44.8</b>	<b>39.9</b>	<b>27.4</b>

## Résultats d'enquêtes sur le nombre des plants produits à planter en date du 30 nov 2012

Commune	Nombre des pépinières / Nombre des secteur et hameaux	Nombre des plants dans les pépinières									
		Eucalyptus		Grevillea		Moringa		Papaye		Autres	
		gainés	boulet-tes	gainés	boule-ttes	gainés	boul-ettes	gainés	boul-ettes	gainés	boulet-tes
Ampasikely	11 / 11	20 005	0	775	0	3 027	0	116	0	85	0
Andrebakely-sud	37 / 29	65 754	2 950	3 689	750	8 118	0	964	26	426	1 020
Morarano Chrome	178 / 152	139 982	38 645	20 990	1 600	43 046	0	2 269	0	4 592	0
<b>Total</b>	<b>226 / 192</b>	<b>225 741</b>	<b>41 595</b>	<b>25 454</b>	<b>2 350</b>	<b>54 191</b>	<b>0</b>	<b>3 349</b>	<b>26</b>	<b>5 103</b>	<b>1 020</b>

1) Le nombre de pépinières installés par le projet dépasse largement le nombre des secteurs et hameaux dans la zone d'intervention,

A l'exception du fokontany d'Ambatomanga dans la CR Morarano Chrome.

2) En moyenne, le nombre des plants (an pots et en boulettes) dans chaque pépinière dépasse le 1600 plants

3) Le nombre de plants total dans tous les pépinières s'élève aux environ de 360000 unités dont 44000 sont en boulettes (=13%)

4) En tenant compte des différentes essences, du nombre des écarts et densité à respecter pour une conduite de reboisement aux normes :

- eucalyptus : 134 Ha
- grevillia : 11 Ha
- moringa : 36 Ha
- autres : 8 Ha

Total : 189 Ha de surface de terrain de reboisement à planter.

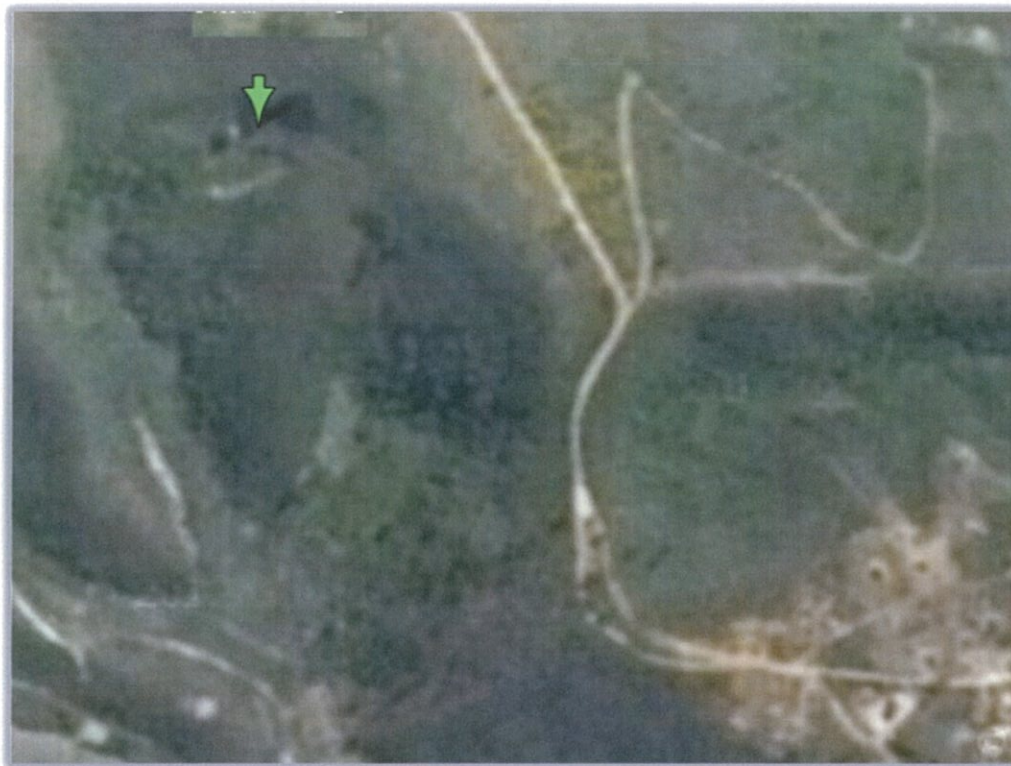






# Stabilisation des Lavakas par les populations locales

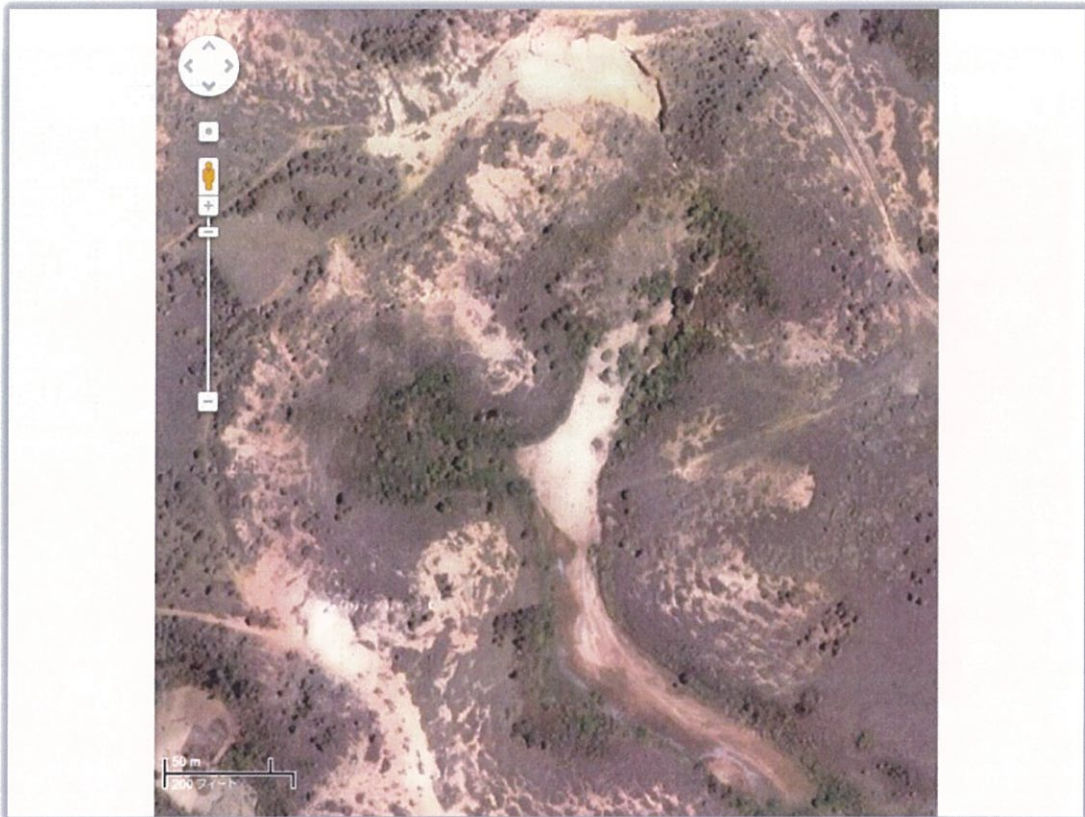
PRODAIRE



**Antetezantani Fokontany, Commune Murarano Chrome**

Localisation du Fokontany (village central) et Lavaka (google map)





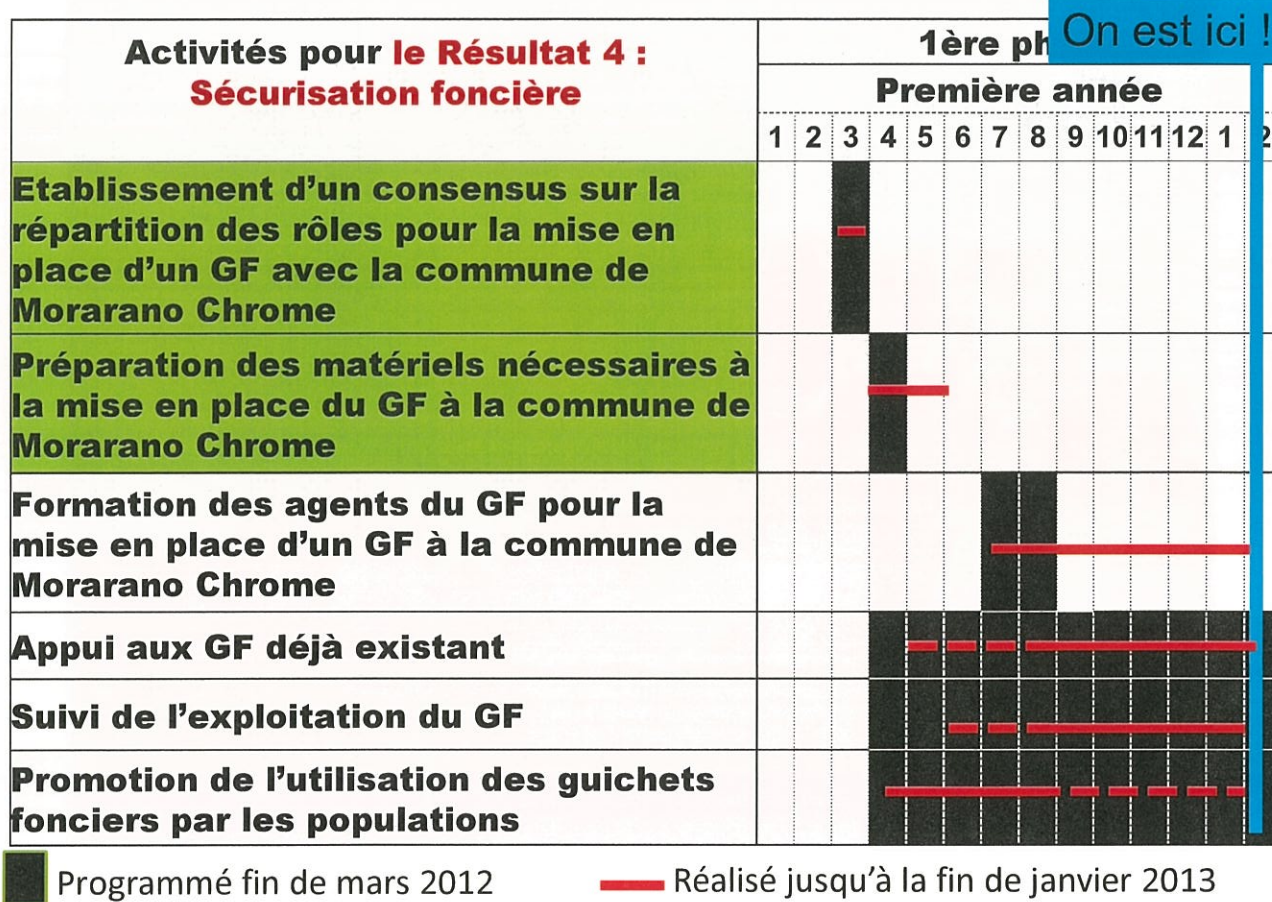
**Amdranombainga Fokontany, Andrebakely Sud**

Lavaka et zone affectée





# PLAN D'OPERATION ANNUELLE ET REALISATION<sup>27</sup>



28

- **Morarano Chrome**
  - GF standard mis en place
  - Formation des 2 agents sera achevée en février
  - 14 demandes valables déposées même avant le démarrage
- **Andrebekaly Sud**

20 demandes valables déposées et 81.39 Ha certifié
- **Ampasikely**
  - GF non fonctionnel avant le démarrage du Projet
  - Atelier organisé pour établir un plan d'action pour redémarrage du GF
  - Actuellement au stade de redémarrage

# PLAN D'OPERATION ANNUELLE ET REALISATION

On est ici !

Activités pour le Résultat 5 : Modèle reconnu comme efficace	1ère phase													
	Première année													
	1	2	3	4	5	6	7	8	9	10	11	12	1	2
Organisation du Comités Régional de Coordination			■				■				■			■
Mise en œuvre des activités d'information sur le Projet et son Modèle							■	■	■					

■ Programmé fin de mars 2012

— Réalisé jusqu'à la fin de janvier 2013

- Un documentaire de la présentation du Projet produit avec la DIDE /MEF et diffusé à la TVM en octobre et novembre 2012
- Le calendrier a fabriqué et distribué aux organismes concernés et aux populations cibles

## Exposé sur le Modèle proposé par le projet



# Modèle proposé par le PRODAIRE

Modèle de **Vulgarisation et Pérennisation** des activités du développement rural et de conservation du sol

- **Vulgarisation** : à travers **la Formation de masse** basée sur les besoins des populations et les ressources locales
- **Pérennisation**: à travers **la Répétition de formation** et **le Suivi des activités des populations** après la formation

Ce Modèle vise à être pratiqué:

- d'une manière rapide et facile;
- à moindre coût;
- sur une vaste surface;
- avec le rendement assez élevé.

## Modèle proposé par le projet

**Objectif Global : Introduction du modèle dans d'autres zones dégradées .**

**Objectif du Projet: Etablissement d'un Modèle intégré de développement rural et de conservation du sol.**

**Résultat 5: Modèle reconnu comme efficace**

### Noyaux du Modèle

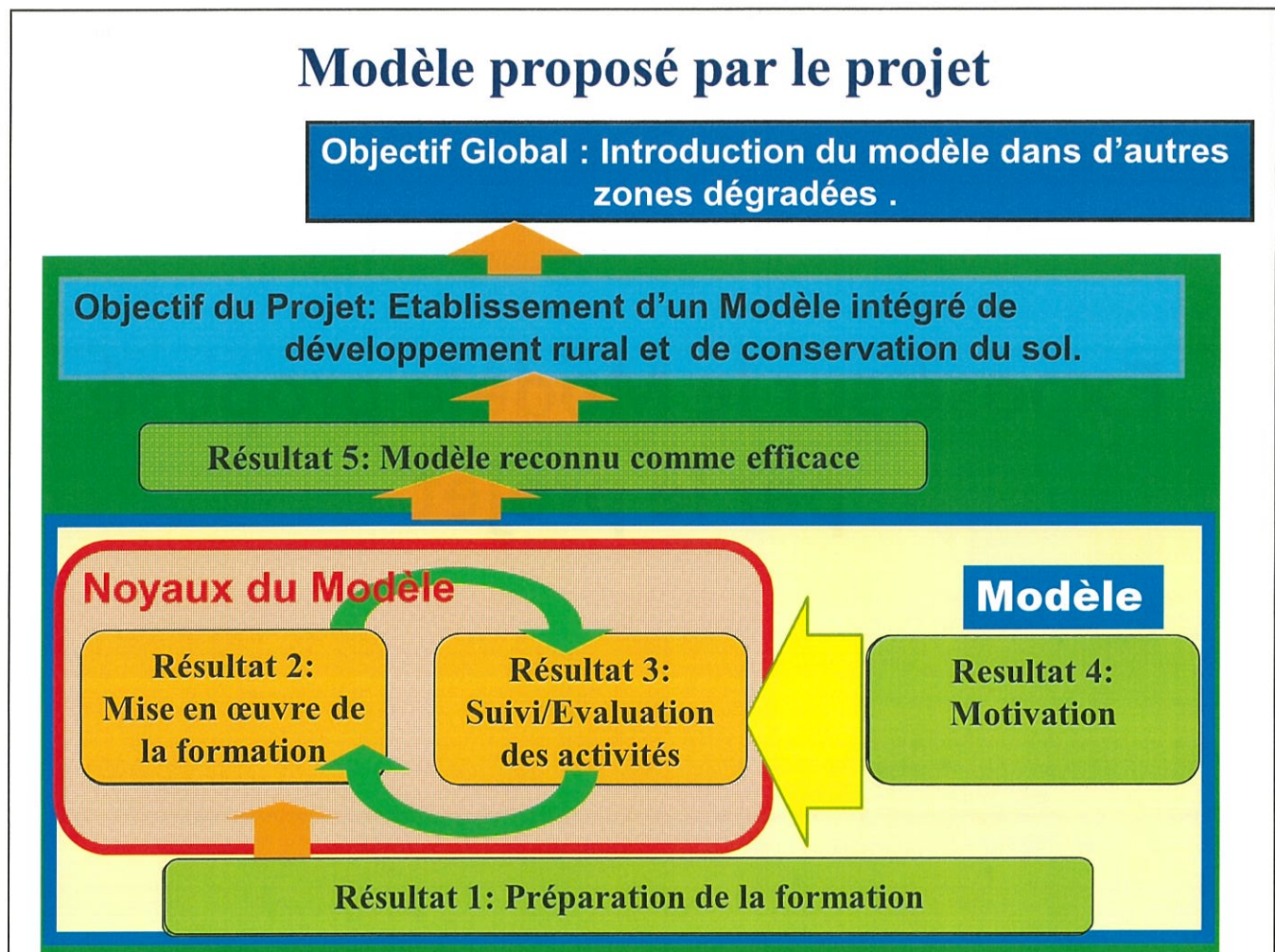
**Résultat 2: Mise en œuvre de la formation**

**Résultat 3: Suivi/Evaluation des activités**

### Modèle

**Resultat 4: Motivation**

**Résultat 1: Préparation de la formation**



## Composantes du Modèle (1)

### Résultat 1 : **Stade préparatoire**

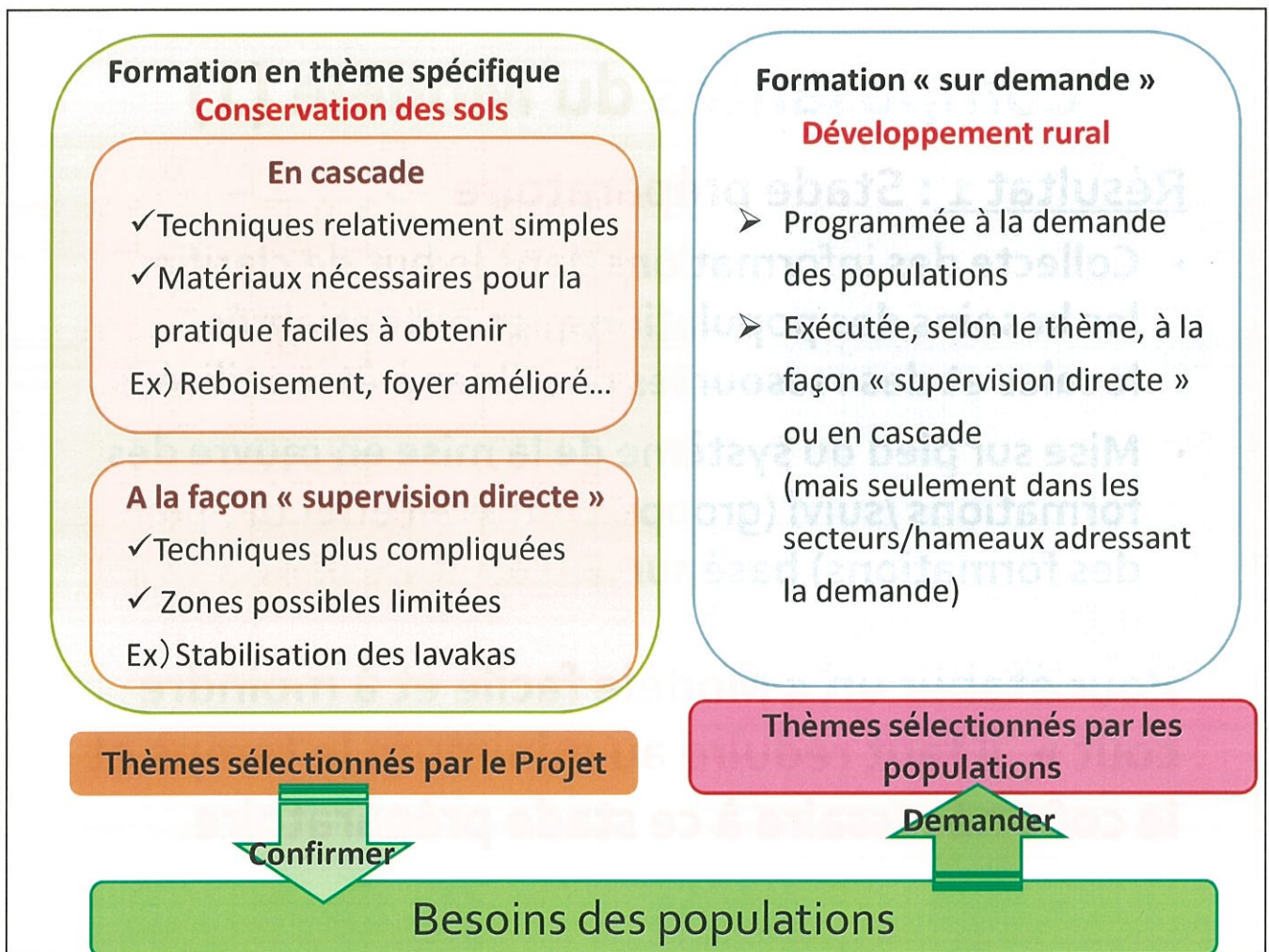
- Collecte des informations dans le but de clarifier les besoins des populations, les potentialités locales et des ressources possibles à être utilisées.
- Mise sur pied du système de la mise en œuvre des formations /suivi (groupe du travail effectif , plan des formations) basé sur les résultats des études

Pour établir un « Modèle facile et à moindre coût », il faut **réduire au minimum le temps et le coût nécessaire à ce stade préparatoire.**

## Composantes du Modèle (2)

### Résultat 2 : **Formation destinée aux populations**

- Input direct aux populations qui suscite leur participation aux activités de conservation des sols/développement rural
- Puisque ce sont **les populations qui engendreront les résultats tangibles** (ex: nombre de pieds plantés)
- Deux types de formation **mis à l'essai** :
  - Formation en thèmes spécifiques;
  - Formation à la façon « sur demande ».



## Composantes du Modèle (2)

36

### Résultat 2 : **Formation destinée aux populations**

Quelque type de formation que ce soit ,  
notre formation a pour principe d' être organisée:

- en répondant aux besoins des populations locales;
- en utilisant les ressources humaines et matérielles locales;
- sur les lieux où habite la population locale;
- sans sélectionner les participants;
- en s'adressant à la masse sous forme d'opportunité égales à toutes les populations.

## Composantes du Modèle (3)

### Résultat 3 : **Suivi des activités des populations**

Signifiant l'interaction entre le Projet et les populations, fondé sur l'échange mutuelle des informations afin d'améliorer :

- La durabilité des activités des populations ;
- L'approche ou même le Modèle du Projet.

Il se différencie du sens du « suivi » des activités/ résultats du Projet.

## Composantes du Modèle (4)

### Résultat 4 : **Motivations en vue des activités de la conservation des sols**

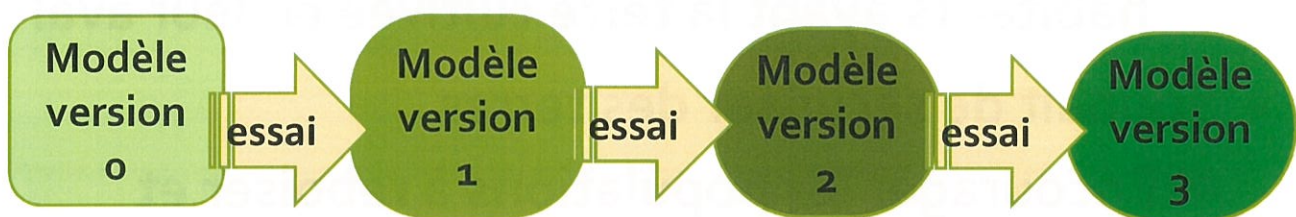
- Besoins forts de bois de chauffe/ charbon  
⇒ Encourager les populations à reboiser
- Nécessité ressentie de conservation des sols  
⇒ Aider dans la stabilisation des lavakas les habitants ayant la terre cultivée en leur aval
- Souhait de sécuriser des terres  
⇒ Encourager les populations à reboiser et appuyer l'établissement et l'opération des GF

## 39 Système pour la mise en pratique du Modèle

- Même si le Projet élabore le Modèle efficace, **sans système permettant sa mise en pratique** (=l'exécution des activités de formation/suivi, surtout), **le Modèle reste illusoire!**
- Le frais de la gestion et l'opération de ces activités est inclus dans le coût de la mise en pratique du Modèle.
- Actuellement, ce travail est assuré par le personnel local et **les experts japonais, dont le frais est élevé.**
- **Pour baisser le coût du Modèle,** il faut alors envisager l'établissement d'**un système** de la mise en pratique du Modèle **constitué des ressources humaines locales.**
- A cet effet, les activités de formation/suivi seront progressivement confiés aux ONG locales.

## 40 Comment établir un Modèle ?

- Ce que nous proposons actuellement, ce n'est que **le modèle et système de sa mise en pratique provisoire** (=hypothèse)
- Nous le mettons à l'essai pour l'améliorer et **afin d'établir un modèle plus efficace** : « capable d'être pratiqué facilement à moindre coût, adapté largement et rentable ».



Le Modèle évolue....

## Discussion

- Dans le Modèle initial, l'établissement du plan d'activité (plan de formation) de chaque Fokontany est prévu.
- L'établissement de **ce plan au niveau de Fokontany n'est pas rationnel**. Parce que....
  - Les besoins par rapport au développement rural se différencient entre les habitants, hameaux de même Fokontany.
  - Les besoins des populations, relatifs à la formation, se modifient au fur et à mesure que les activités du Projet progressent.
- La dépense nécessaire pour la planification et la modification du plan **hausse le coût du Modèle**.

## Notre proposition

Au lieu du plan d'activités de Fokontany,

Nous proposons de:

- Etablir un plan des formations pour les thèmes spécifiques à réaliser en cascade
- Introduire la **Formation à la façon «sur demande» pour mieux répondre aux besoins des populations**

⇒ Les populations sélectionnent le thème de formation en fonction de leurs besoins et adressent une demande au Projet.



# **Project Management Unit**

Projet de Développement de l'Approche Intégrée pour  
promouvoir la Restauration Environnementale et le  
Développement Rural à Morarano Chrome

## **PRODAIRE / TIFETIAM**

Revue de l'état d'avancement global du  
Projet et des activités réalisées

- Août 2013 -

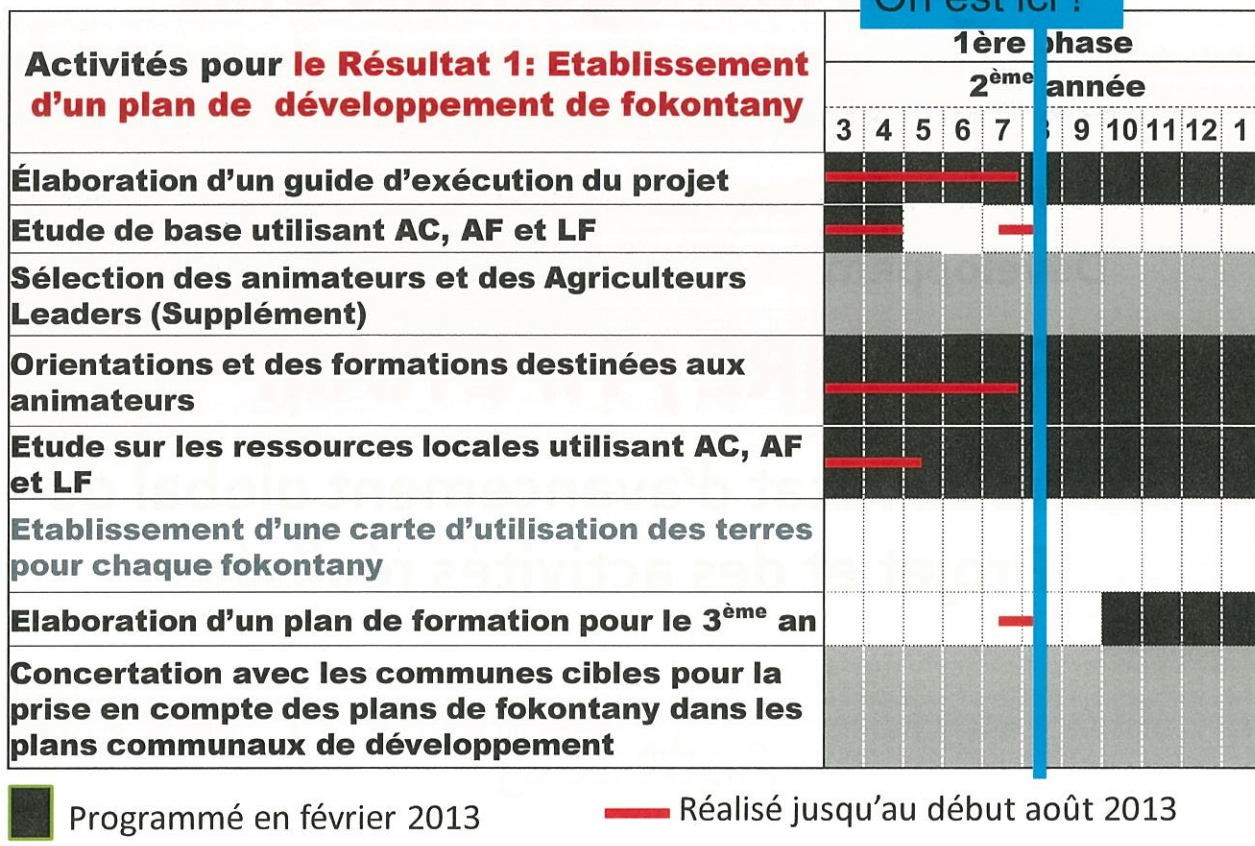
2

Etat d'avancement global du  
Projet et des activités  
réalisées



# Plan d'Opération Annuelle et Réalisation

On est ici !



## Introduction du système de certification

### Nouvelles dénominations des agents du Projet

- ❖ **Animateur Communal (AC)** ➡ **Manager de zone** qui est spécialisé dans la gestion des activités de formation et suivi.
- ❖ **Animateur de Fokontany (AF)** ➡ **Moniteur** qui forment les Formateurs locaux et les populations.
- ❖ **Agriculteur leader (AL)** ➡ **Formateur local** qui forment les population pour les techniques simples.
- ❖ AL seront certifiés pour les formations en reboisement et kamado.
- ❖ AF seront certifiés pour les autres formations sur demande qu'ils réaliseront et les formations des AL.

# Plan d'Opération Annuelle et Réalisation

On est ici !

Activités pour <b>Résultat 2: Promotion des activités</b> <b>Résultat 3: Suivi/Evaluation des activités</b>	1ère phase												
	2ème année												
	3	4	5	6	7	8	9	10	11	12	1	2	
Mise en œuvre des formations et des suivis-renforcement dans chaque fokontany													
Partage d'information et éducation environnementale													
Suivi des formations													
Suivi des activités des populations après les formations													
Appui à l'organisation des réunions mensuelles des animateurs dans chaque commune cibles													



Programmé en février 2013



Réalisé jusqu'au début août 2013

## Types de formation

Les formations du PRODAIRE sont classées en 2 types selon les personnes prenant l'initiative de choisir les thèmes de formation.

- **Formation en thèmes spécifiques**

dont **le thème est choisi par le Projet**, après avoir vérifié les besoins des populations, en envisageant le but du Projet « **la conservation des sols** »

- **Formation à la façon « sur demande »**

dont les thèmes sont **cherchés par les populations-mêmes**. ⇒ Thèmes supposés: activités relatives au **développement rural**

## Formation en thèmes spécifiques : Reboisement 2012/2013

Sous-thème	Nombre de séances	Participants		
		Homme	Femme	Total
Production des plants	350	3,473	2,158	5,631
Repiquage	338	3,022	2,044	5,066
Plantation	336	2,678	1,910	4,588
<b>Total</b>	<b>1,024</b>	<b>9,173</b>	<b>6,112</b>	<b>15,285</b>



## Coût direct de formation en reboisement 2012/13

9

### Apport du Projet

- 3<sup>ème</sup> enquête d'échantillonnage (50-100 simples) pour estimer les résultats exacte de reboisement (nombre de pieds mis en terre et survivants) en août-sep.

10

## Etude sur les résultats de reboisement 2012/13

- 1<sup>ère</sup> enquête faisant l'objet de plus de 3 000 personnes réalisant le reboisement 2012/13 montre que:
  - 97 % ont participé à la formation.
  - 25% avaient reboisée 2011/2012.
  - Pas mal d'habitants de la commune M.Chrome reboisent dans d'autres Fokontany ou communes.
- 2<sup>ème</sup> enquête en cours faisant l'objet de tous les ménages de la zone cible pour saisir l'impact sur toute la zone cible.
- 3<sup>ème</sup> enquête d'échantillonnage (50-100 simples) pour estimer les résultats exacte de reboisement (nombre de pieds mis en terre et survivants) en août-sep. 2013.

## Formation sur demande (à la date du 30.juin)

Thème	Nombre de séances	Participants		
		Homme	Femme	Total
<b>Stabilisation de Lavaka</b>	5	104	13	117
DRS	10	179	130	309
Compost 7jours	128	1440	1077	2517
<b>Pisciculture</b> préparation	5	102	69	171
Pisciculture alevinage	5	96	63	159
Pisciculture conduite d'élevage	5	100	48	148
Riz pluvial	1	10	10	20
Élevage Porcin	117	1108	974	2082
Aviculture amélioré	98	968	824	1792
<b>Kamado</b> (foyer amélioré)	113	1203	1147	2350
Maraîchage	84	728	720	1448
<b>Marcottage de litchi</b>	6	88	43	131
<b>Total</b>	<b>577</b>	<b>6,126</b>	<b>5,118</b>	<b>11,244</b>

## Principes sur l'exécution des formations sur demande

- Projet fournit seulement une assistance technique, à l'exception de la fourniture de certains intrants tels que l'activateur pour le compostage ou les géniteurs pour la production d'alevins.
- Pour les formations qui requièrent des formateurs 'externes', les moniteurs ou parfois managers de zone sont formés pour remplacer ces formateurs externes.

## Formation sur stabilisation de Lavaka

- Réunir des **propriétaires des champs affectés par l'ensablement de Lavaka** pour formuler auprès du Projet une demande de formation.
- Identifier et réunir tous les parties prenantes : les propriétaires des champs, le propriétaire de Lavaka, autorités du village, etc.
- Tenir une/des réunion(s) préparatoire(s) en vue de bien **clarifier les responsabilités de deux parties** à savoir :
  - ✓ Les villageois fourniront les matériaux et matériels nécessaires à la formation
  - ✓ Projet se chargera d'un formateur et des matériels non disponibles dans leur village ( « grand A », sac de riz, clous, etc.)

## Formation sur Pisciculture

- Le projet propose les deux options : pisciculture en étang et rizi- pisciculture.
- **Deux défis** pour le développement piscicole de la zone
  - 1) La capacité de **production d'alevins** est limitée par rapport a la demande des populations.
  - 2) Le transport d'alevins est difficile surtout pour les fokontany reculés
- En répondant aux demandes formulés par les intéressés, le Projet organise d'abord la formation sur la production d'alevins dans plusieurs fokontany dispersés pour créer des fournisseur d'alevins.



## Formation sur le marcottage de litchi

- Identifier les pieds-mère de litchi existant dans chaque localité.
- Négocier et passer un contrat avec les préparatoires de pieds-mère pour la production des marcottes.
- Pour la formation, les participants amènent les matériels nécessaires et le Projet se chargera d'un moniteur et du paiement aux préparatoires.
- Chaque participant fait deux marcottes : l'un pour lui/elle et l'autre pour le Projet qui sera fourni aux localités qui ne disposent pas de pieds-mère.

# Comment susciter les demandes des populations<sup>17</sup>

## - Cas de Kamado (Foyer amélioré) -

- Les populations ne savaient pas exactement ce que c'est un foyer amélioré .
- Le Projet a passé dans beaucoup de localités la vidéo sur « Kamado » produit par JOCV.
- Et alors....plus de 157 demandes sont déjà parvenues .



# Amélioration du système de suivi d'activités des populations<sup>18</sup>

**MZ** : Manager de zone (AC)    **M** : Moniteur (AF)    **FL** : Formateur local (AL)





# Plan d'Opération Annuelle et Réalisation

19

Activités pour le <b>Résultat 4 : Sécurisation foncière</b>	On est ici !											
	2ème année											
	3	4	5	6	7	8	9	10	11	12	1	2
Etablissement d'un consensus sur la répartition des rôles pour la mise en place d'un GF avec la commune de Morarano Chrome												
Préparation des matériels nécessaires à la mise en place du GF à la commune de Morarano Chrome												
Formation des agents du GF pour la mise en place d'un GF à la commune de Morarano Chrome												
<b>Appui aux GF déjà existant</b>												
<b>Suivi de l'exploitation du GF</b>												
<b>Promotion de l'utilisation des guichets fonciers par les populations</b>												

Programmé en février 2013
  Réalisé jusqu'au début août 2013

## Inauguration du Guichet Foncier de la commune de Morarano Chrome

20

- L'inauguration du Guichet Foncier a été faite le 13 Juin 2013.
- **62 certificats** ont été délivrés pour une superficie d'environ 2 500 000 m<sup>2</sup> jusqu'à la fin de juillet 2013:



# Plan d'Opération Annuelle et Réalisation

On est ici !

Activités pour <b>le Résultat 5 : Modèle reconnu comme efficace</b>	1ère phase												
	2 <sup>ème</sup> année												
	3	4	5	6	7	8	9	10	11	12	1		
<b>Organisation du Comités Régional de Coordination</b>													
<b>Mise en œuvre des activités d'information sur le Projet et son Modèle</b>													



Programmé en février 2013



Réalisé jusqu'au début août 2013

## Activités d'information sur le Projet et sa formation

- Invitation à la formation en reboisement 2013/14 envoyée à chaque ménage de toute la zone cible ( environ 12 000 ménages )
- Participation au Fair Mada
- Organisation de la visite des sites pour:
  - Les membres de la PMU (chaque mois)
  - Les membres du JCC, de la RCC et des journalistes (le 9. août 2013)

# Modèle proposé par le PRODAIRE

Modèle de **Vulgarisation et Pérennisation** des activités du développement rural et de conservation du sol

- **Vulgarisation** : à travers **la Formation de masse** basée sur les besoins des populations et les ressources locales
- **Pérennisation**: à travers **la Répétition de formation** et **le Suivi des activités des populations** après la formation

Ce Modèle vise à être pratiqué:

- d'une manière rapide et facile;
- à moindre coût;
- sur une vaste surface;
- avec le rendement assez élevé.

## Stratégie pour l'expansion du Modèle (1)

- Simplifier davantage la structure de vulgarisation et suivi.
  - Actuel: Formateur local- Moniteur -Manager de zone
  - Lors de l'expansion : **Deux types** d'agents (**Formateur** formant les populations et **Manager** gérant ces activités)
- Sélectionner les thèmes de formation.
  - Actuel: Thèmes diversifiés selon la demande des populations
  - Lors de l'expansion : **Cibler les thèmes de formation**, après avoir estimé et évalué :
    - l'étendue et l'importance de demande des populations pour chaque thème
    - les résultats des activités des populations après la formation

## Etablissement d'un système pour la mise en pratique du Modèle du Projet (1)

- Même si le Projet élabore le Modèle efficace, **sans système permettant sa mise en pratique** (=l'exécution des activités de formation/suivi), **le Modèle reste illusoire!**
- **Pour baisser le coût du Modèle et assurer sa mise en œuvre même après le départ des experts japonais**, il faut alors envisager d'établir un **système de** mise en pratique du Modèle **constitué des ressources humaines locales**.
- A cet effet, les activités de formation/suivi sont progressivement confiés aux organisations locales telles que l'ONG ou le bureau d'étude basé dans la région .

## Etablissement d'un système pour la mise en pratique du Modèle du Projet (2)

- Pour sélectionner d'une manière transparente les organisations locales sous-traitantes , l'Appel d'Offre est en cours.
- Il y a deux activités faisant l'objet de la sous-traitance :
  - No.1 : Gestion des activités dans la commune rurale de Morarano Chrome ;
  - No.2 : Gestion des activités dans les communes rurales d'Andrebakely-sud et d'Ampasikely.
- Le Projet prévoit en septembre la conclusion des contrats avec les deux organisations sélectionnées.

## Stratégie pour l'expansion du Modèle (2)

- Le Projet sélectionne **deux organisations locales** sous-traitantes pour assurer une expansion du Modelé rapide dans d'autres communes.
- Le Projet préparera ces organisations à une éventuelle mise en pratique du Modelé dans des communes voisines à travers le renforcement de leurs capacités administratives et financières.

## FICHE DE PROJET

TUTELLE: [ ] [ ] [ ]  
 MISSION : [ ] [ ] [ ] [ ] [ ] [ ]  
 PROGRAMME : [ ] [ ] [ ] [ ] [ ] [ ]  
 SECTION CONVENTION :  
 CODE BAILLEUR:  
 BAILLEURS :

ETAT JAPONAIS

JICA

AGENCE(S) D'EXECUTION :

TYPE DE FINANCEMENT :

RPI  OTI  TVA  FCV  SUBVENTION  EMPRUNT

INTITULE PROJET:

Projet de Développement de l'Approche Intégrée pour promouvoir la Restauration Environnementale et le Développement Rural à Morarano Chrome (PRODAIRE)

LOCALISATION DU PROJET :

CENTRAL  REGIONAL  INTERREGIONAL  (à cocher)

SECTEUR:

ADMINISTRATIF  SOCIAL  INFRASTRUCTURE  PRODUCTIF  (à cocher)

SOUS-SECTEUR :

Environnement et développement rural

DATE DÉBUT :

Feb 2012

DATE FIN :

Déc. 2017

OBJECTIFS DU PROJET:

Un modèle permettant de promouvoir de façon intégrée le développement rural et la conservation des sols dans les zones d'amont dégradées est établi. Les suivants sont les activités principales pour attaquer le objectifs:  
 1. Dans les communes cibles du projet, des plans pour promouvoir le développement rural et la conservation des sols sont établis.  
 2. Dans les communes cibles du projet, les activités contribuant au développement rural et à la conservation des sols menées par les populations sont promues.  
 3. Dans les communes cibles du projet, les activités des populations contribuant au développement rural et à la conservation des sols font l'objet d'un suivi-évaluation et des mesures d'amélioration sont identifiées.  
 4. Dans les communes cibles du projet, la certification des droits de propriété foncière devient possible.  
 5. Le modèle proposé par le projet est reconnu comme efficace par les personnes concernées en charge de l'administration des zones d'amont dégradées autres que les communes cibles du projet.

### 1-REALISATION PHYSIQUE :

ACTIVITES PREVUES 活動予定	RESULTATS ATTENDUS DE L'ANNEE EN COURS	REALISATION CUMULEE avant 2013	REALISATION DE L'ANNEE EN COURS 2013 du mois d'septembre	OBSERVATIONS
1-1. Elaboration d'un guide d'exécution du projet	le 1 <sup>er</sup> draft du guide d'exécution du projet élaboré		Elaboration en cours	
1-2. Etude de base utilisant AC, AF et LF		Un rapport élaboré		
1-3. Sélection des animateurs et des Agriculteurs Leaders (Supplément)		6 AC, 34 AF et 200 agriculteurs-leader sélectionnés	6 Managers de zone, 34 Moniteurs et 400 Formateurs locaux pour la formation en reboisement et en foyer amélioré sectionnés	
1-4. Orientations et des formations destinées aux animateurs	6 animateurs communaux, 34 animateurs de fokontany et 200 agriculteurs-leader formés pour les techniques diverses	6 AC et 34 AF formés pour le reboisement	6 Managers de zone, 34 Moniteurs et 400 formateurs locaux formés	
1-5. Etude sur les ressources locales utilisant AC, AF et LF	Ressources nécessaires pour la mise en œuvre de formation identifiées	un rapport sur les ressources élaboré	Pieds mères identifiés et utilisés pour la formation en arboriculture, Etangs identifiés et utilisés pour la formation en pisciculture	
1-6. Elaboration d'un plan de formation pour le 3 <sup>ème</sup> an	Le plan de formation pour la 3 <sup>ème</sup> année élaboré	Le plan pour la 1 <sup>ère</sup> et 2 <sup>ème</sup> année élaboré	Prévu pour Oct. 2013- Jan 2014	
1-8. Concertation avec les communes cibles pour la prise en compte des plans de fokontany dans les plans communaux de développement		Exécutées, si nécessaire		
2-1. Mise en œuvre des formations et des suivis-renforcement dans chaque fokontany	Séances de formations et suivi sur les thèmes divers exécutées pour les populations locales	947 séances sur 6 thèmes exécutées	85 séances sur le reboisement jusqu'au mois de mars, 3 sur la stabilisation de lavaka, 10 sur DRS, 137 sur le compost de 7 jours, 126 sur le marottage de litchi et 546 autres séances de formations sur demande exécutées à la date du 31 août 2013	
2-2. Partage d'information et éducation environnementale	Sensibilisation sur le GF, le foyer amélioré et la stabilisation de Lavaka exécutée	Sensibilisation sur le GF et le foyer amélioré exécutée	En cours (Mars 2013- Jan 2014)	
3-1. Suivi des formations	Problèmes liés à la mise en œuvre de formation identifiés / Nombre de participants enregistrés	14,286 participants aux formations	Environ 1,200 participants à la formation reboisement et environ 14,000 participants aux formations sur les autres thèmes	
3-2. Suivi des activités des populations après les formations	Problèmes liés aux modèles identifiés / Résultats des activités des populations connues (nombre de pieds d'arbre mis en terre, de foyers améliorés fabriqués, etc.)	Environ 350,000 plants produits, 2 Lavaka traités, etc.	Etude sur les résultats de reboisement de la campagne 2012/2013 faite. Synthèse des résultats en cours	
3-3. Appui à l'organisation des réunions mensuelles des animateurs dans chaque commune cibles	12 séances de réunion tenues dans chaque commune	5 séances de réunion tenues (Mars 2013- Jan 2014)	18 séances de réunion tenues dans chaque commune et 2 séances de réunion dans chaque fokontany avec formateurs locaux par mois à partir du mois de juillet, bref 104 séances tenues	
4-1. Formation des agents du GF pour la mise en place d'un GF à la commune de Morarano Chrome	2 agents de GF formés	2 agents de GF formés	2 agents de GF formés	
4-2. Appui aux GF déjà existant	3 GF des communes cibles fonctionnent	1 GF en fonction	2 GF en fonction	
4-3. Suivi de l'exploitation du GF	Problèmes liés aux GF identifiés / Nombre de certificats délivrés enregistrés	20 certificats délivrés	95 demandes sont reçues dont 58 pendant la période de promotion, et 65 certificats sont délivrés dont 51 pendant la cérémonie d'ouverture officielle du GF M. Chrome	
4-4. Promotion de l'utilisation des guichets fonciers par les populations	Campagne sur l'utilisation des GF exécutée	Sensibilisation sur le GF exécutée dans 24 fokontany	En cours (Mars 2013- Jan 2014)	
5-1. Organisation du Comité Régional de Coordination	2 RCC organisées	1 RCC organisée	1 RCC organisée	
5-2. Mise en œuvre des activités d'information sur le Projet et son Modèle	un séminaire de partage organisé	Un séminaire organisé	Visite de site pour les membres de JCC et de RCC organisé	

**REALISATION FINANCIERE:**

a- Situation globale :

CONVENTION DE FINANCEMENT		MONTANT DE LA CONVENTION		DECAISSEMENT EFFECTUE DEPUIS L'ORIGINE		
CODE BAILLEUR	NUMERO de l'ACCORD de PR ET	BAILLEURS (devise)	ETAT CONTREPARTIE (Milliers d'ARYARY)	DECAISSEMENT CUMULE (devise)	ENGAGEMENT (Milliers d'ARYARY)	
					BAILLEUR (Financement Extérieur)	ETAT (Financement Interieur)

b- Situation en cours d'année :

CONVENTION DE FINANCEMENT		MONTANT PROGRAMME SUR L'ANNEE EN COURS	DECAISSEMENT (Milliers d'ARYARY)	REALISATION DE L'ANNEE EN COURS		
CODE BAILLEUR	NUMERO			BAILLEUR (Financement Extérieur)	ETAT (Financement Interieur)	
					CENTRAL	REGIONAL

REMARQUES ET OBSERVATIONS :

## FICHE DE PROJET

TUTELLE: | | |  
 MISSION : | | | |  
 PROGRAMME : | | | |  
 SECTION CONVENTION :  
 CODE BAILLEUR:  
 BAILLEURS :

ETAT JAPONAIS

JICA

RPI  DTI  TVA  PCV  SUBVENTION  EMPRUNT

Projet de Développement de l'Approche Intégrée pour promouvoir la Restauration Environnementale et le Développement Rural à Morarano Chrome (PRODAIRE)

CENTRAL  REGIONAL  INTERREGIONAL  (à cocher)

ADMINISTRATIF  SOCIAL  INFRASTRUCTURE  PRODUCTIF  (à cocher)

Environnement et développement rural

Feb 2012

Déc. 2017

Un modèle permettant de promouvoir de façon intégrée le développement rural et la conservation des sols dans les zones d'amont dégradées est établi. Les suivantes sont les activités principales pour attaquer les objectifs;

1. Dans les communes cibles du projet, des plans pour promouvoir le développement rural et la conservation des sols sont établis.
2. Dans les communes cibles du projet, les activités contribuant au développement rural et à la conservation des sols menées par les populations sont promues.
3. Dans les communes cibles du projet, les activités des populations contribuant au développement rural et à la conservation des sols font l'objet d'un suivi-évaluation et des mesures d'amélioration sont identifiées.
4. Dans les communes cibles du projet, la certification des droits de propriété foncière devient possible.
5. Le modèle proposé par le projet est reconnu comme efficace par les personnes concernées en charge de l'administration des zones d'amont dégradées autres que les communes cibles du projet.

### 1-REALISATION PHYSIQUE :

ACTIVITES PREVUES	RESULTATS ATTENDUS DE L'ANNEE EN COURS	REALISATION CUMULEE avant 2013	REALISATION DE L'ANNEE EN COURS 2013 avant le mois de Décembre	OBSERVATIONS
1-1. Elaboration d'un guide d'exécution du projet	le 1er draft du guide d'exécution du projet élaboré		Elaboration en cours	
1-2. Etude de base utilisant AC, AF et LF		Un rapport élaboré		
1-3. Sélection des amateurs et des Agriculteurs Leaders (Supplément)		6 AC, 34 AF et 200 agriculteurs-leader sélectionnés	235 Moniteurs certifiés pour la formation en reboisement et en foyer amélioré jusqu'à la date du 30 Nov. 2013.	
1-4. Orientations et des formations destinées aux animateurs	6 animateurs communaux, 34 animateurs de fokontany et 200 agriculteurs-leader formés pour les techniques diverses	6 AC et 34 AF formés pour le reboisement	Environ 400 formateurs locaux en reboisement ou en foyer amélioré sélectionnés dans chaque fokontany.	
1-5. Etude sur les ressources locales utilisant AC, AF et LF	Ressources nécessaires pour la mise en œuvre de formation identifiées	un rapport sur les ressources élaboré (Mars 2013- Jan 2014)	Pieds mères identifiées et utilisés pour la formation en marcottage de Ililchi, Elangs identifiés et utilisés pour la formation en pisciculture	
1-6. Elaboration d'un plan de formation pour la 3ème an	Le plan de formation pour la 3ème année élaboré	Le plan pour la 1ère et 2è me année élaboré	Elaboration du projet du plan terminée pour l'approbation du Comité conjoint	
1-8. Concertation avec les communes cibles pour la prise en compte des plans de fokontany dans les plans communaux de développement		Exécutées, si nécessaire		
2-1. Mise en œuvre des formations et des suivis-renforcement dans chaque fokontany	Séances de formations et suivi sur les thèmes divers exécutées pour les populations locales	947 séances sur 6 thèmes exécutées	* Formation sur les thèmes spécifiques: 1,143 séances sur le reboisement, 134 sur le foyer amélioré exécutées. * Formation sur demande: 7 séances sur la stabilisation de lavaka, 150 sur le composte de 7 jours, 190 sur le fichi, 10 sur DRS et 440 sur les divers thèmes exécutés jusqu'à la date du 30 Nov. 2013	
2-2. Partage d'information et éducation environnementale	Sensibilisation sur le GF, le foyer amélioré et la stabilisation de Lavaka exécutée	Sensibilisation sur le GF et le foyer amélioré exécutée	En cours (Mars 2013- Jan 2014)	
3-1. Suivi des formations	Problèmes liés à la mise en œuvre de formation identifiés / Nombre de participants enregistré	14,286 participants aux formations	17,420 participants à la formation en reboisement, 1,927 participants à la formation en foyer amélioré. Environ 14,400 participants aux formations sur les autres thèmes.	
3-2. Suivi des activités des populations après les formations	Problèmes liés aux modèles identifiés / Résultats des activités des populations connues (nombre de pieds d'arbre mis en terre, de foyers améliorés fabriqués, etc.)	Environ 350,000 plants produits, 2 Lavaka traités, etc.	Etude sur les résultats de reboisement de la campagne 2012/2013 faite. 38% (25%:1 à 99 plants; 10%:100 à 499 plants, 1%:500 à 999 plants, 1%: plus de 1,000 plants) des ménages des zones cibles ont mis en terre 546,354 pieds d'Eucalyptus, 7,210 pieds de Grevilleas et 26,435 pieds de Moringa pour cette campagne. 5 Lavaka traités, 3876 marcottées de Ililchi produits etc.	
3-3. Appui à l'organisation des réunions mensuelles des animateurs dans chaque commune cibles	12 séances de réunion tenues dans chaque commune	5 séances de réunion tenues	La réunion des Managers de zone tenue 2 fois par mois. La réunion des Moniteurs tenue tous les mois dans chaque commune.	
4-1. Formation des agents du GF pour la mise en place d'un GF à la commune de Morarano Chrome	2 agents de GF formés	2 agents de GF formés	3 agents de GF formés	
4-2. Appui aux GF déjà existant	3 GF des communes cibles fonctionnent	1 GF en fonction	2 GF en fonction	
4-3. Suivi de l'exploitation du GF	Problèmes liés aux GF Identifiés /Nombre de certificats délivrés enregistrés	20 certificats délivrés	104 demandes sont reçues et 99 certificats délivrés par le GF de M.Chrome. 31 demandes sont reçues et 31 certificats délivrés par le GF d'Andrebakely Sud. Remise sur pied du GF d'Ampasikely en cours	
4-4. Promotion de l'utilisation des guichets fonciers par les populations	Campagne sur l'utilisation des GF exécutée	Sensibilisation sur le GF exécutée dans 24 fokontany	En cours (Mars 2013- Jan 2014)	
5-1. Organisation du Comité Régional de Coordination	2 RCC organisées	1 RCC organisée	La 1ère RCC organisée conjointement avec JCC en août	
5-2. Mise en œuvre des activités d'information sur le Projet et son Modèle	un séminaire de partage organisé	Un séminaire organisé	Visite de site pour les membres du JCC et du RCC organisée à la date du 9 août 2013	



**REALISATION FINANCIERE:**

a- Situation globale :

CONVENTION DE FINANCEMENT		MONTANT DE LA CONVENTION		DECAISSEMENT EFFECTUE DEPUIS L'ORIGINE		
CODE BAILLEUR	NUMERO de l'ACCORD de PR ET	BAILLEURS (devise)	ETAT CONTREPARTIE (Milliers d'ARIARY)	DECAISSEMENT CUMULE (devise)	ENGAGEMENT (Milliers d'ARIARY)	ETAT (Financement Intérieur)
					BAILLEUR (Financement Extérieur)	

b- Situation en cours d'année :

CONVENTION DE FINANCEMENT		MONTANT PROGRAMME SUR L'ANNEE EN COURS		REALISATION DE L'ANNEE EN COURS		
CODE BAILLEUR	NUMERO		DECAISSEMENT (Milliers d'ARIARY)	BAILLEUR (Financement Extérieur)	ENGAGEMENT ETAT (Financement Intérieur)	
					CENTRAL	REGIONAL

REMARQUES ET OBSERVATIONS :