



ХӨДӨЛМӨР,
НИЙГМИЙН ХАМГААЛЫН ЯАМ



БОЛОВСРОЛ,
СОЁЛ, ШИНЖЛЭХ УХААН,
СПОРТЫН ЯАМ



ТУСГАЙ ХЭРЭГЦЭЭТ БОЛОВСРОЛ ШААРДЛАГАТАЙ ХҮҮХДЭД ҮЗҮҮЛЭХ ЭРҮҮЛ МЭНД,
БОЛОВСРОЛ, НИЙГМИЙН ХАМГААЛЫН ҮЙЛЧИЛГЭЭГ САЙЖРУУЛАХ ТӨСӨЛ

ЭХ ХҮҮХДИЙН ХӨГЖЛИЙН ХӨТӨЛБӨР ХЭРЭГЖҮҮЛЭХ ЗӨВЛӨМЖ



ХӨДӨЛМӨР,
НИЙГМИЙН ХАМГААЛЛЫН ЯАМ



БОЛОВСРОЛ,
СОЁЛ, ШИНЖЛЭХ УХААН,
СПОРТЫН ЯАМ



ТУСАЙ ХЭРЭГЦЭЭТ БОЛОВСРОЛ ШААРДЛАГАТАЙ ХҮҮХДЭД ҮЗҮҮЛЭХ ЭРҮҮЛ МЭНД,
БОЛОВСРОЛ, НИЙГМИЙН ХАМГААЛЛЫН ҮЙЛЧИЛГЭЭГ САЙЖРУУЛАХ ТӨСӨЛ

ЭХ ХҮҮХДИЙН ХӨГЖЛИЙН ХӨТӨЛБӨР ХЭРЭГЖҮҮЛЭХ ЗӨВЛӨМЖ

2019 он

ННА 74.3
ДАА 371.9
Э-94

ТӨСЛИЙН ЗОРИЛТОТ АЙМАГ, ДҮҮРГИЙН ХӨТӨЛБӨРТ
ХАМРАГДСАН БАЙГУУЛЛАГУУД:

- Баянгол дүүргийн Хөгжлийн бэрхшээлтэй хүүхдийн эрүүл мэнд, боловсрол, нийгмийн хамгааллын салбар комисс
- Баянгол дүүргийн Эрүүл мэндийн төв (Ахмад настан, хүүхдийн эмнэлэг)
- Баянгол дүүргийн 8 дугаар хороо
- Нийслэлийн 186 дугаар тусгай цэцэрлэг
- Сувилалын цэцэрлэг яслийн 10 дугаар цогцолбор
- Хөвсгөл аймгийн Хөгжлийн бэрхшээлтэй хүүхдийн эрүүл мэнд, боловсрол, нийгмийн хамгааллын салбар комисс
- Хөвсгөл аймгийн Эрүүл мэндийн газар
- Мөрөн сумын 1 дүгээр цэцэрлэг
- Мөрөн сумын 4 дүгээр цэцэрлэг
- Мөрөн сумын 10 дугаар цэцэрлэг
- Тариалан сумын Эрүүл мэндийн төв
- Рэнчинлхүмбэ сумын цэцэрлэг

Энэхүү ном нь Монгол Улсын “Зохиогчийн эрхийн тухай” хуулиар баталгаажсан тул эрх эзэмшигчийн зөвшөөрөлгүйгээр хэсэгчлэн болон бүтнээр нь дахин хэвлэх, цахим болон бусад хэлбэрээр хувиран олшруулах, түгээн тараахыг хориглоно.

Цаасны хэмжээ: В5
Хэвлэлийн хуудас: 4.0 х.х

“Мөнхийн Үсэг” ХХК-д эхийг бэлтгэж хэвлэв.

ISBN: 978-9919-9519-3-1

ГАРЧИГ

Удиртгал.....	4
Эх хүүхдийн хөгжлийн хөтөлбөрийн талаарх сэтгэгдлүүд.....	5
НЭГ. Эх хүүхдийн хөгжлийн хөтөлбөрийн тухай үндсэн ойлголт.....	7
1.1 Эх хүүхдийн хөгжлийн хөтөлбөр гэж юу вэ?.....	7
1.2 Эх хүүхдийн хөгжлийн хөтөлбөрийн үндсэн зарчим.....	8
1.3 Эх хүүхдийн хөгжлийн хөтөлбөр дэх дэмжлэг.....	8
1.4 Зохион байгуулах аргачлал.....	9
ХОЁР. Эх хүүхдийн хөгжлийн хөтөлбөрийг зохион байгуулах үйл явц.....	13
2.1 Бэлтгэл хангах.....	13
2.2 Тухайн өдрийн хөтөлбөр.....	17
2.3 Үндсэн хөтөлбөрийг зохион байгуулах.....	18
2.4 Багш нарын чиг үүрэг.....	25
2.5 Анхаарах зүйл.....	26
Хавсралт 1 Харилцах дэвтэр.....	27
Хавсралт 2 Хүүхдийн мэдээлэл болон сар бүрийн тэмдэглэл (Маягт, жишээ).....	37

УДИРТГАЛ

Монгол Улсын Хөдөлмөр, нийгмийн хамгааллын яам, Боловсрол, соёл, шинжлэх ухаан, спортын яам, Японы Олон улсын хамтын ажиллагааны байгууллага (JICA) хамтран 2015 оны 8 дугаар сараас “Тусгай хэрэгцээт боловсрол шаардлагатай хүүхдэд үзүүлэх эрүүл мэнд, боловсрол, нийгмийн хамгааллын үйлчилгээг сайжруулах төсөл”-ийг хэрэгжүүлж байна. Энэхүү төслийн эрхэм зорилго нь хүүхэд бүр хэрэгцээндээ нийцсэн хөгжлийн дэмжлэг ба боловсролын үйлчилгээнд хамрагдах боломжийг бүрдүүлж, хөгжлийн хоцрогдол, бэрхшээлтэй хүүхдэд хөгжлийн цогц дэмжлэг үзүүлэх, чанартай боловсрол олгох тогтолцооны загварыг боловсруулахад чиглэсэн.

Төслийн хүрээнд хүүхдийн хөгжлийн хоцрогдол, бэрхшээлийг эрт илрүүлж, шаардлагатай дэмжлэгийн үйлчилгээнд хамруулах зорилгоор Эх хүүхдийн эрүүл мэндийн дэвтрийн ашиглалтын чанарыг сайжруулах, 18 сартай хүүхдийн эрүүл мэнд, хөгжлийн цогц үзлэг зохион байгуулах явцад тухайн насанд байвал зохих хөгжлийн үзүүлэлтүүд нь хоцорсон хүүхдүүдийн хөгжлийг дэмжих, тэднийг зөвхөн эрүүл мэндийн тусламж үйлчилгээнд илгээгээд зогсохгүй, эцэг эхэд нь зөвлөгөө өгөх болон цэцэрлэгт хамруулахад нь холбон зуучилж дэмжлэг үзүүлэх шаардлагатай байгаа нь харагдаж байлаа. Эрт үеийн хөгжлийн дэмжлэг нь хоёрдогч бэрхшээлээс урьдчилан сэргийлэх болон хүүхдийн хөгжлийг боломжит дээд хэмжээнд хүргэхэд туйлын чухал гэж үздэг.

Япон Улсад эрүүл мэнд, хөгжлийн үзлэгээр хөгжлийн хоцрогдол, бэрхшээлтэй нь илэрсэн хүүхдийн хөгжлийг дэмжих, чадварыг сайжруулах зорилгоор тэдгээр хүүхдүүдийг хамтад нь тоглуулангаа эх эцгийг нь байлцуулан хүүхдээ хэрхэн хөгжүүлэх талаар зөвлөгөө өгч, дэмжлэг үзүүлдэг “Эх хүүхдийн хөгжлийн хөтөлбөр”-ийг зохион байгуулдаг байна.

Төслийн сонгосон аймаг, дүүрэгт 1.5 жилийн хугацаанд Японы туршлагаас судлан “Эх хүүхдийн хөгжлийн хөтөлбөр”-ийг хэрэгжүүлсэн туршлагад үндэслэн энэхүү гарын авлагыг боловсруулав.

Гарын авлагад “Эх хүүхдийн хөгжлийн хөтөлбөр” (Цаашид ЭХХХ гэх)-ийн талаарх үндсэн ойлголт болон тогтвортой хэрэгжүүлэх, үр өгөөжтэй зохион байгуулах арга зүй зэргийг тусгасан болно.

Та бүхэн энэхүү гарын авлагыг ашиглан “Эх хүүхдийн хөгжлийн хөтөлбөр”-ийг өргөжүүлэн үндэсний хэмжээнд хэрэгжүүлж, хүүхдийн хөгжлийг дэмжих, хоцрогдол бэрхшээлтэй хүүхдийг бусдын адил өсч хөгжих боломжийг бүрдүүлж ажиллана гэдэгт найдаж байна.

ЭХ ХҮҮХДИЙН ХӨГЖЛИЙН ХӨТӨЛБӨРИЙН ТАЛААРХ СЭТГЭГДЛҮҮД

186 дугаар тусгай цэцэрлэгийн эрхлэгч Д.ЭНХМӨНХ (ЭХХХ-ийн зөвлөх):

Энэхүү хөтөлбөрийг санаачлан хэрэгжүүлсэн, нутагишуулсан, цаашид тогтвортой хэрэгжих боломжийг бүрдүүлсэн ЖАЙКА, БСШУСЯ, ХНХЯ болон гар бие оролцсон бүх хүмүүст талархал илэрхийлье.

Хүүхэд бүрийн тодорхой насанд харагддаг өсөлт, хөгжлийг танин мэдэхүй, бие бялдар, нийгэмшлэхүй, сэтгэлийн хөдөлгөөний хувьд харж болох, хөгжлийн хоцрогдлыг нь эрт илрүүлэх, тохирох тусламж үйлчилгээг үзүүлэхэд ЭХХХ-ийн гол утга нь оршиж байна гэж боддог.

Энэхүү ном “Эх хүүхдийн хөгжлийн хөтөлбөр”-ийг эхлүүлэх, хүүхдийг хөгжүүлэх, орон нутгийн нөөц бололцоонд тулгуурлан хэрхэн дэмжиж хэрэгжүүлэх боломжтой талаар мэдлэг, мэдээлэл өгнө гэдэгт итгэлтэй байна.

Сайн үйл бүхэн дэлгэрэх болтугай.

БГД-ийн Салбар комиссын гишүүн Э.НЯМАА, Б.ЦЭЦҮҮДЭЙ, БГДЭМТ-ийн хөдөлгөөн засалч А.Одонтунгалаг (ЭХХХ-ийн багш нар):

Монгол Улсад хүүхдийн хөгжлийн хоцрогдол, бэрхиээлийг аль болох эрт илрүүлэх, хөгжүүлэхтэй холбоотой асран хамгаалагчдын ойлголт, хандлага сул байгаа явдал нь хүүхдийнхээ хөгжлийн хоцрогдол, бэрхиээлийг үл зөвшөөрөх, хөгжих боломжийг хязгаарлах, улмаар хөгжлийн хоёрдогч бэрхиээл үүсэх зэрэг сөрөг үр дагавруудыг бий болгож байна. “Тусгай хэрэгцээт боловсрол шаардлагатай хүүхдэд үзүүлэх эрүүл мэнд, боловсрол, нийгмийн хамгааллын үйлчилгээг сайжруулах төсөл”-ийн хүрээнд Баянгол дүүрэгт анх туршин хэрэгжүүлсэн ЭХХХ нь дээрх асуудлуудыг шийдвэрлэх нэг арга зам юм.

ЭХХХ-т эцэг эх, асран хамгаалагчид хүүхэдтэйгээ хамт оролцож, хүүхдийн бие бялдар, сэтгэхүйн хөгжлийг дэмжих тоглоомуудыг хамт тоглох явцдаа хүүхдийнхээ хөгжлийн хоцрогдлыг ойлгож мэдэн, гэртээ хийх боломжтой, хүүхдийнхээ онцлогт тохирсон, хөгжүүлэх энгийн аргуудыг сурдаг. Мөн багш нараас зөвлөгөө авч, бусад эцэг эхчүүдтэй санал бодлоо солилцон хоорондоо нөхөрлөх нь хүүхдээ өсгөж хөгжүүлэхэд гардаг асуудлыг шийдэх, сэтгэл зүйн хямралыг даван туулахад нь дэм болдог.

ЭХХХ нь эцэг эх, асран хамгаалагчдад цаашид өөрсдөө хүүхдээ хөгжүүлж, хөгжлийн хоцрогдлыг багасгахад чиглэсэн аргад суралцах, багш нараас эрүүл мэнд боловсрол, нийгмийн хамгааллын үйлчилгээний талаар мэдээлэл, зөвлөгөө авах, шаардлагатай тохиолдолд эдгээр үйлчилгээнд холбон зуучлахад дэмжлэг үзүүлдэг нэн чухал хөтөлбөр юм. Цаашид хүүхдийн хөгжлийн хоцрогдол, бэрхиээлийг эрт илрүүлэн, аль болох олон хүүхэд, эцэг эхчүүдэд дэмжлэг үзүүлэхийн тулд 18 сартай хүүхдийн эрүүл мэнд, хөгжлийн товлот үзлэгийн хамралтыг сайжруулах шаардлагатай байна.

Хөвсгөл аймгийн 1 дүгээр цэцэрлэгийн багш Д.ЦОЛМОН (ЭХХХ-ийн багш):

Хүүхэд бүхэн өөр өөрийн гэсэн ертөнцтэй. Тэрхүү ертөнцийг үргэлж гэрэл гэгээтэй байлгахад бие сэтгэл, оюун билгээ харамгүй зориулж байдаг хун бүрт ЭХХХ-ийн хамт олны өмнөөс, болон хувиасаа энэ хорвоогийн хамгийн сайн сайхан бүхнийг хүсэн ерөөе.

Миний бие ЭХХХ-ийн багшаар бэлтгэгдэж, Хөвсгөл аймагт хөгжлийн хоцрогдол, бэрхшээлтэй бага насны хүүхэд, тэдний гэр бүлд хөтөлбөрийн үйл ажиллагааг хүргэж байгаадаа сэтгэл хангалуун байдаг.

Энэхүү хөтөлбөр нь бага насны хүүхдийн хөгжилд чухал үүрэг бүхий үйл ажиллагааг тоглоомын аргаар зохион байгуулах замаар бие махбод, сэтгэцийн хөгжлийг нь дэмжиж, гэр бүлийг нь хүүхэдтэйгээ хэрхэн харилцах аргад суралцуулах, түүнчлэн нийгмийн хамгааллын үйлчилгээнд холбон зуучилдагараа давуу талтай.

Бидний үйл ажиллагаанд хамрагдсан хүүхэд бүр хөтөлбөрийн явцад бусад хүүхэд, аав ээж, багштайгаа харилцаж хэл яриа, хөдөлгөөн, эрүүл мэнд болон сэтгэл зүйд нь маш олон эерэг өөрчлөлт гарч байгаа нь багш бидэнд болон олон хүнд урам зориг, эрч хүч өгдөг.

Иймд ЭХХХ-ийг Монгол эх орныхоо өнцөг булан бүрт зохион байгуулж, тусламж дэмжлэг хэрэгтэй олон мянган бяцхан үрсэд аз жаргал, баяр баясал бэлэглэж, өөртөө итгэлтэй, шийдвэр гаргах чадвартай, нийгэмд бие даасан хувь хүн болон төлөвшихөд нь хүн бүр сэтгэл зүрхээ зориулна гэдэгт итгэлтэй байна. Баярлалаа та бүхэнд.

Эрүүл хүүхэд - Эх дэлхийн ирээдүй

Хөтөлбөрт хамрагдсан ЗАРИМ АСРАН ХАМГААЛАГЧДЫН СЭТГЭГДЭЛ:

- *Эмчилгээ биш учраас хүүхдийн маань эрүүл мэндэд ямар нэг өөрчлөлт гараагүй хэдий ч, чиглүүлэгч багш нар удаа бүр эелдгээр зөвлөгөө өгч байсан бөгөөд хүүхдээ цэцэрлэгт явуулж эхэлсэн. (ЭХХХ-т оролцож эхэлсний дараа тусгай цэцэрлэгт орсон)*
- *Байнга гэртээ ганцаархнаа байсан надад ЭХХХ-т оролцсоноор олон хүмүүстэй танилцаж, хүүхэд маань ч шинэ орчинд дасан нийгэмших байдал нь сайжирч байна.*
- *Эх хүүхдийн хөгжлийн хөтөлбөрт оролцож эхэлснээс хойш чиглүүлэгч багш нар болон бусад хүүхдүүдтэй танилцан дасаж, бүх үйл ажиллагаанд ганцаараа оролцдог болсон. Нийгэмших байдал нь сайжирч байна. Гэртээ байхдаа ч гараа хөдөлгөн дуу дуулж, тоглож байгаа.*
- *ЭХХХ-т дасан чөлөөтэй тоглодог болсон. Сонингоор тоглох болон гараа хөдөлгөн дуулж тоглох зэрэг ЭХХХ-т сурсан тоглоомуудаа гэртээ ч тоглохыг хүсдэг.*

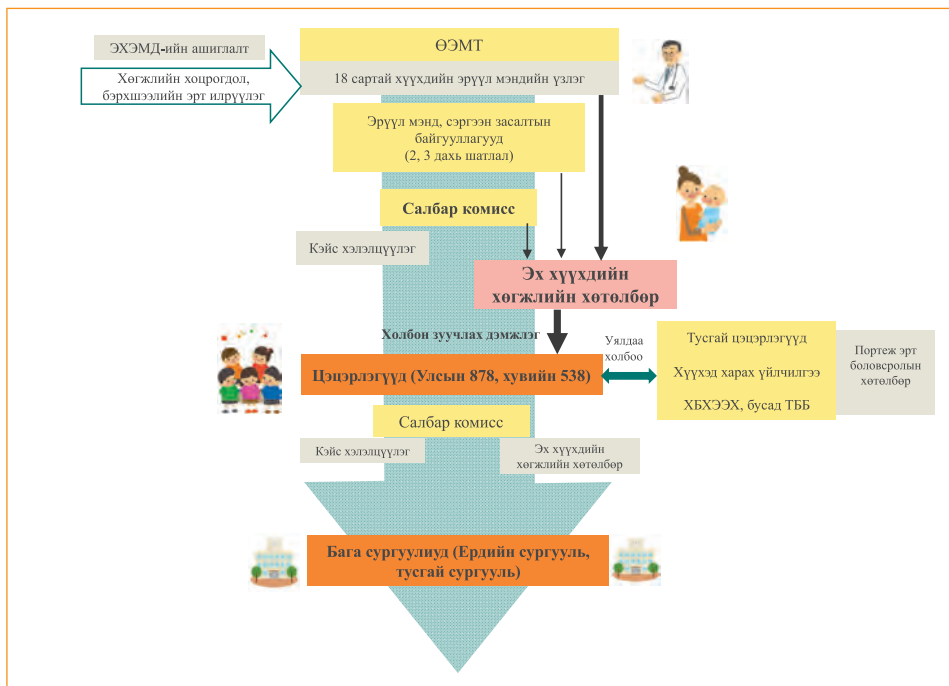
1 ЭХ ХҮҮХДИЙН ХӨГЖЛИЙН ХӨТӨЛБӨРИЙН ТУХАЙ ҮНДСЭН ОЙЛГОЛТ

1.1 ЭХ ХҮҮХДИЙН ХӨГЖЛИЙН ХӨТӨЛБӨР ГЭЖ ЮУ ВЭ?

ЭХХХ нь хөгжлийн хоцрогдол, бэрхшээлтэй хүүхдийн хэвийн өсөлт, хөгжлийг дэмжих үүднээс үе тэнгийн хүүхдүүдтэй хамтад нь тоглуулах, гэр бүл, асран хамгаалагчид нь хүүхдээ өсгөж бойжуулах талаар зөвлөгөө өгөх замаар хүүхдийг хөгжүүлэх зорилготой. Түүнчлэн, ЭХХХ-ийг зохион байгуулах явцад хүүхдийн бодит байдал, амьдралын нөхцөлийг судлан шаардлагатай зарим хүүхдийг цэцэрлэгт хамруулахад нь дэмжлэгийг үзүүлдэг.

ЭХХХ-ийг өрх, сумын эрүүл мэндийн төвд хийгдэх 18 сартай хүүхдийн эрүүл мэнд, хөгжлийн товлолт үзлэгийн дараах дэмжлэгийн хөтөлбөр гэж үзэх боловч бусад шатны эрүүл мэндийн байгууллага болон “Хөгжлийн бэрхшээлтэй хүүхдийн эрүүл мэнд, боловсрол, нийгмийн хамгааллын салбар комисс” (Цаашид Салбар комисс гэх)-оос илгээсэн хүүхдүүдийг хамруулж байна. Дараах бүдүүвчид үзүүлсэн аймаг, дүүргийн түвшинд хөгжлийн хоцрогдол, бэрхшээлтэй хүүхдэд хөгжлийн дэмжлэг үзүүлэх тогтолцооны загварт ЭХХХ-ийн оролцоог тусгасан болно.

Бүдүүвч 1. Хөгжлийн цогц дэмжлэг үзүүлэх тогтолцоон дахь ЭХХХ-ийн оролцоо



1.2 ЭХ ХҮҮХДИЙН ХӨГЖЛИЙН ХӨТӨЛБӨРИЙН ҮНДСЭН ЗАРЧИМ

Хөгжлийн бэрхшээлтэй хүний эрхийн тухай НҮБ-ын конвенцийн хөгжлийн бэрхшээлтэй хүмүүсийг оршин суугаа нутаг орны нийгмийн амьдралд бусдын адил оролцуулах үзэл санаа болон Хөгжлийн бэрхшээлтэй хүний эрхийн тухай Монгол Улсын хуулийн 28 дугаар зүйлд “...хөгжлийн хоцрогдолтой хүүхдэд тусгай хөтөлбөрийн дагуу үйлчилгээ үзүүлэхийг төрөөс дэмжинэ” хэмээн заасанчлан бүх хүүхдийг хөгжлийн бэрхшээлтэй эсэхээс үл хамааран хамтдаа өсч хөгжих боломжоор хангах хэрэгцээ шаардлага гарч байна. ЭХХХ нь хөгжлийн хоцрогдол, бэрхшээлтэй хүүхэд оршин суугаа газартаа бусад хүүхдийн адил өсч бойжиход нь дэмжлэг үзүүлэх үйл ажиллагаа юм.

Мөн ЭХХХ нь “Үйл ажиллагаа, хөгжлийн бэрхшээл, эрүүл мэндийн олон улсын ангилал (ICF)¹” дахь хөгжлийн бэрхшээлийн тухай үзэл баримтлалын хүрээнд хүүхдийн үйлдэл, чадвар алдалтыг засаж эмчлэхээс илүүтэй, тухайн хүүхэд болон түүний гэр бүлийн боломж, давуу талыг түлхүү анхаарч, орчинд (гэр бүл, нийгэм) нь нөлөөлөх замаар хүүхдийн өсөлт, хөгжлийг дэмжих зорилготой.

1.3 ЭХ ХҮҮХДИЙН ХӨГЖЛИЙН ХӨТӨЛБӨР ДЭХ ДЭМЖЛЭГ

ЭХХХ нь хөгжлийн хоцрогдол, бэрхшээлтэй хүүхдийг хөгжүүлэх зорилго бүхий 1) Хүүхдэд үзүүлэх хөгжлийн дэмжлэг, 2) Гэр бүлд үзүүлэх дэмжлэг, 3) Цэцэрлэгт холбон зуучлах дэмжлэгүүдийг багтаасан багц үйл ажиллагаа юм.

1.3.1 Хүүхдэд үзүүлэх хөгжлийн дэмжлэг

ЭХХХ дэх тоглох хөтөлбөрөөр дамжуулан бага насны хүүхдийн хөгжилд чухал ач холбогдолтой үйл ажиллагааг зохион байгуулж, сэтгэл зүй болон бие бялдрын хөгжлийг нь дэмждэг. Мөн ЭХХХ-ийн тоглох үйлдлүүдийг гэрт нь давтан хийлгэж хэвшүүлэхийг гэр бүлийнхэнд нь зааж хэлж, өдөр тутмын амьдралдаа хүүхдээ хөгжүүлэх талаас нь зөвлөдөг.

ЭХХХ-ийг нэг ээлжинд 6 удаа зохион байгуулах бөгөөд удаа бүрт ижил хөтөлбөрөөр явуулна. Ийнхүү удаа бүр ижил хөтөлбөрөөр зохион байгуулснаар тухайн хүүхдийн хөгжлийн ахицыг (өөрчлөлт) багш болон эцэг эх, асран хамгаалагчид нь харж үнэлэх боломжтой болно.

¹ “Үйл ажиллагаа, хөгжлийн бэрхшээл, эрүүл мэндийн олон улсын ангилал (ICF)”-ыг хүний амьдралын үйл ажиллагаа, хөгжлийн бэрхшээлийг ангилах аргачлал болгон ашиглах зорилгоор 2001 онд Дэлхийн эрүүл мэндийн байгууллагаас баталсан.

1.3.2 Гэр бүлд үзүүлэх дэмжлэг

Хөгжлийн хоцрогдол, бэрхшээлтэй хүүхдийг хөгжүүлэхэд тухайн хүүхдийн гэр бүлд чиглэсэн дэмжлэг үзүүлэх нь их чухал юм. Хүүхдийнхээ хөгжлийн онцлогийг ойлгож, хоцрогдол, бэрхшээлийг нь хөгжлийн үе шатанд нь нийцүүлэн өсгөж хөгжүүлэх чадварыг эзэмшихэд гэр бүлд нь дэмжлэгийг үзүүлэх нь хүүхдийн хөгжилд эерэг нөлөө үзүүлдэг. ЭХХХ-ийн явцад гэр бүлд дараах дэмжлэгийг үзүүлдэг. Үүнд,

- Хүүхэд өсгөхөд сэтгэл санааг нь зовоож буй асуудлыг хөнгөрүүлэхэд туслах;
- Хүүхдийнхээ талаар ойлгох, идэвхтэй харилцах, өсгөж хөгжүүлэх чадварыг эзэмшүүлэхэд чиглэсэн дэмжлэг үзүүлэх;
- Нийгмийн хамгааллын хүртээмж, нөөцийн (халамжийн үйлчилгээнүүд болон орон нутагтаа хүртэж болох бусад үйлчилгээ зэрэг) талаар мэдээлэл өгөх;
- Бусад хүүхдийн эцэг эхчүүдтэй танилцаж нөхөрлөхөд дэмжлэг үзүүлэх

1.3.3 Холбон зуучлах дэмжлэг

Хөгжлийн хоцрогдол, бэрхшээлтэй эсэхээс нь үл хамааран, хүүхэд бүрийг сургуулийн өмнөх боловсролд хамруулж, олон хүүхэдтэй хамт байлгах нь чухал. ЭХХХ-т хамруулснаар тухайн хүүхдийг цэцэрлэгт хамруулах, цэцэрлэгийн өдөр тутмын үйл ажиллагаанд бусад хүүхдийн адил оролцдог болоход нь дэмжлэг үзүүлдэг. Ингэхдээ асран хамгаалагч нь ямар цэцэрлэгт хүүхдээ оруулах хүсэлтэй байгааг тодруулж, цэцэрлэгийн талаар мэдээлэл өгнө. Мөн багш нь хүүхдийн хөгжлийг үнэлж, тэрхүү мэдээллээ цэцэрлэгт нь танилцуулж зуучлах нь үр дүнтэй дэмжлэг болдог.

1.4 ЗОХИОН БАЙГУУЛАХ АРГАЧЛАЛ

1.4.1 Зорилтот хүүхэд болон асран хамгаалагч

ЭХХХ-т хөгжлийн хоцрогдол, бэрхшээлтэй, цэцэрлэгт хараахан хамрагдаагүй байгаа хүүхдийг хамруулдаг.

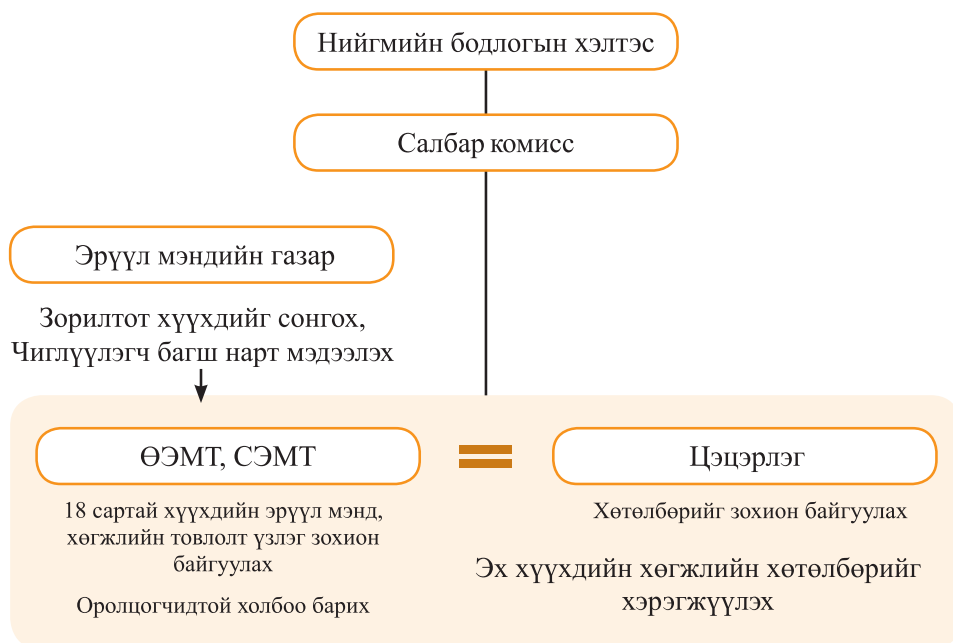
18 сартай хүүхдийн эрүүл мэнд, хөгжлийн товлолт үзлэгээр хөгжлийн хоцрогдолтой байж болзошгүй гэж үзсэн хүүхдийн хөгжлийг дэмжих нэмэлт хөтөлбөр болгон 18 сартайгаас 36 сар хүртэлх насны хүүхдийг хамруулж болно.

1.4.2 Гол хэрэгжүүлэгч

Аймаг, дүүргийн нөхцөл байдлыг судлан үзсэний үндсэн дээр боломжиндоо тохируулан ЭХХХ-ийг хэрэгжүүлэх тогтолцоо, зохион

байгуулалтын асуудлыг шийдвэрлэх шаардлагатай. Ингэхдээ нийгмийн хамгаалал, боловсрол, эрүүл мэндийн байгууллагуудын хамтын ажиллагаа, салбар дундын уялдааг хангаж ажиллах шаардлагатай тул эдгээр салбарыг нэгдсэн удирдлагаар хангадаг аймаг дүүргийн ЗДТГ-ын Нийгмийн бодлогын хэлтэс/Нийгмийн хөгжлийн хэлтэс байх нь тохиромжтой. Нийгмийн бодлогын хэлтэс/Нийгмийн хөгжлийн хэлтэс нь аймаг, дүүрэгтээ Салбар комисс болон Эрүүл мэндийн газар/ Эрүүл мэндийн төв, цэцэрлэг, ТББ-уудын хоорондын зохицуулалтыг хийж, ЭХХХ-ийг зохион байгуулна. Дараах зурагт Хөвсгөл аймаг дахь ЭХХХ-ийн тогтолцооны жишээг үзүүлэв.

Бүдүүвч 2. Хөвсгөл аймагт ЭХХХ-ийг хэрэгжүүлж буй тогтолцоо



1.4.3 Төсөв

ЭХХХ-г ашиглах хэрэглэгдэхүүнийг худалдан авах зардал болон багшид олгох урамшууллын зардлыг төсөвлөнө.

ЭХХХ-ийг хэрэгжүүлэхэд шаардлагатай хэрэглэгдэхүүнийг худалдан авах зардалд 1,000,000 орчим төгрөг зарцуулагдсан болно. (2018 онд)

1.4.4 Багш

Нэг ээлжинд хөтөлбөрт 10 орчим хүүхдийг эх, эцгийн аль нэгний хамт оролцуулж, 3-4 багш ажиллана.

Багшаар цэцэрлэгийн багш зэрэг бага насны хүүхэдтэй ажиллах туршлагатай хүнийг сонговол тохиромжтой тул багш нарын багт наанадаж нэг цэцэрлэгийн багшийг заавал оруулах нь зүйтэй. Бусад багшаар сургуулийн багш, сэтгэл зүйч, хөдөлгөөн засалч, хөгжлийн бэрхшээлтэй хүүхэдтэй эцэг эхийн холбооны гишүүн зэрэг янз бүрийн мэргэжлийн хүмүүсийг ажиллуулж болно. Багш заавал хөгжлийн бэрхшээлийн талаар мэдлэг, туршлагатай байх ёстой гэж хатуу шаардлага тавихгүй.

1.4.5 Хамрах хүрээ

Хөтөлбөрийн нэг ээлжинд 10 орчим хүүхдийг асран хамгаалагчдын хамт хамруулна.

1.4.6 Давтамж, хугацаа

Хөтөлбөрийг сард 1 удаа, нийт 6 удаагийн арга хэмжээг “Нэг ээлж” гэж тооцон зохион байгуулна. Зарчмын хувьд, нэг хүүхэд 6 удаа хөтөлбөрт оролцох ёстой хэдий ч хамрагдах цэцэрлэг болон хөгжлийн дэмжлэгийн үйлчилгээ хараахан тодорхой болоогүй тохиолдолд хүүхдийг хөтөлбөрт үргэлжлүүлэн хамруулах эсэхийг ярилцаж шийвэрлэнэ.

Хөтөлбөрийг зохион байгуулахдаа хүүхдүүдээ авч ирэх оролцуулах хамгийн боломжтой цагийг гэр бүлтэй нь тохиролцон сонгоно. Бага насны ихэнх хүүхдүүд өдөр унтдаг тул үдээс өмнө 10-11 цагийн хооронд байвал тохиромжтой.

1.4.7 Зохион байгуулах газар

Байршлын хувьд аль болох эх, хүүхдүүд ирж оролцоход дөхөм байх хэрэгтэй.

Хөтөлбөрийн өрөө нь хүүхдүүд чөлөөтэй хөдөлж тоглох боломжтой, уужим зайтай байна (20 кв.м-ээс доошгүй)

Өрөөнд шаардлагагүй тавилга, хэрэгслийг байлгахгүй байх, эсвэл хүүхдэд харагдахгүй байхаар далдалж аюулгүй байдлыг хангах нь чухал.

Зураг 1. Зохион байгуулах танхим



2

ЭХ ХҮҮХДИЙН ХӨГЖЛИЙН ХӨТӨЛБӨРИЙГ ЗОХИОН БАЙГУУЛАХ ҮЙЛ ЯВЦ

2.1 БЭЛТГЭЛ ХАНГАХ

2.1.1 Хэрэгжүүлэх тогтолцоо ба хариуцан зохион байгуулах байгууллагыг сонгох

“1.4.2 Гол хэрэгжүүлэгч” хэсэгт тэмдэглэсэнчлэн ЭХХХ-ийг хэрэгжүүлэх тогтолцоо, зохион байгуулалтын асуудлыг судалж шийдвэрлэх ба холбогдох байгууллагуудыг оролцуулан хэрэгжүүлэх үндэслэл, агуулгын талаар танилцуулж, байгууллагуудын хариуцах үүргийг тодорхой болгоно.

(Байгууллагуудын хариуцах чиг үүргийн жишээ)

- Салбар комисс: Ерөнхий зохицуулалт, хяналт удирдлагаар хангах, хөтөлбөрт хамрагдах гэр бүлтэй холбоотой мэдээллүүдийг нэгтгэх
- Боловсрол соёл, урлагийн газар/Боловсролын хэлтэс (Сургуулийн өмнөх боловсрол хариуцсан мэргэжилтэн) болон цэцэрлэгүүд: Хөтөлбөр зохион байгуулах өрөө, байрыг хариуцах, багш томилох
- Эрүүл мэндийн газар/Эрүүл мэндийн төв: Өрх, сумын эрүүл мэндийн төвийн ажилтнууд 18 сартай хүүхдийн эрүүл мэнд, хөгжлийн цогц үзлэгээр хөгжлийн хоцрогдол нь илэрсэн болон хөгжлийн дэмжлэг шаардлагатай 3 хүртэлх насны хүүхдийг гэр бүл, асран хамгаалагчтай нь зөвлөлдсөний үндсэн дээр ЭХХХ-т хамруулахын тулд хөтөлбөрийн зохион байгуулагчидтай холбон зуучлах ба хөтөлбөр явагдах товлосон цагийг хүүхдийн гэр бүлтэй холбоо барьж, зарлаж мэдэгдэх

2.1.2 Багш томилох

Холбогдох байгууллагуудтай хамтран багш нарыг (3-4 хүн) сонгоно.

Эрхэлсэн ажилтай хүнийг багшаар сонгох тохиолдолд ажлын байрны тодорхойлолтод нь ЭХХХ-ийн ажил үүргийг нэмж тусгана.

2.1.3 Багш нарыг сургах

Энэхүү зөвлөмжийг ашиглан багш нарт сургалтыг зохион байгуулна.

2.1.4 Хэрэглэгдэхүүн бэлтгэх

ЭХХХ-г зайлшгүй шаардлагатай хэрэглэгдэхүүнүүд: Эвлүүлдэг дэвсгэр, хийлдэг усан сан, тоглоомон хонгил, олон өнгийн бөмбөгнүүд, хөгжим тоглуулагч, бусад хайчилбар дүрсүүд зэрэг багтана.

Хөвсгөл аймагт ЭХХХ-ийг хэрэгжүүлэхэд худалдан авсан хэрэглэгдэхүүний төсвийг дараах хүснэгтэд жишээ болгож харууллаа.

Хүснэгт 1. Хэрэглэгдэхүүн худалдаж авахад зарцуулагдсан төсөв

	Хэрэглэгдэхүүн	Төсөв (Төгрөг)
1	Эвлүүлдэг дэвсгэр	400,000
2	Хийлдэг усан сан	60,000
3	Тоглоомон хонгил	60,000
4	Бүртгэл хийхэд зориулсан том модны дүрс	30,000
5	Олон өнгийн бөмбөгнүүд	25,000
6	CD, хуурцаг тоглуулагч (Хөгжим)	170,000
7	Харилцах дэвтэр болон бусад зүйлс (Бөмбөг хураах хайрцаг, хайчилбар зураг, зургийн ижлийг олох карт, цэцгээр чимэглэсэн титэм, хөдөлгөөнт тоглоомын хэрэгслүүд г.м)	255,000
	Дүн	1,000,000

Зураг 2. Хэрэглэгдэхүүний жишээ

Дэвсгэр (Хивс байж болно)	Хийлдэг усан сан	Тоглоомон хонгил
		
Бүртгэл хийхэд зориулсан том модны дүрс	Олон өнгийн бөмбөгнүүд	Бөмбөгнүүд хураах хайрцаг
	 	

Хайчилбар зургийн ижлийг олох карт	Цэцгээр чимэглэсэн титэм
	
Хөдөлгөөнт тоглоомын хэрэгслүүд	
 <div data-bbox="819 733 1081 856" style="border: 1px solid black; padding: 5px; margin-left: 500px;"> <p>Эхлэх байрлалыг нь ойлгомжтой болгох үүднээс хөлийн мөрний тэмдэг байрлуулах</p> </div>	

Харилцах дэвтэр

“Харилцах дэвтэр” нээн ашиглах нь гэр бүл, асран хамгаалагчидтай харилцах хэрэгсэл болдог. Уг дэвтэрт ЭХХХ дэх тоглоомын аргуудын талаар дэлгэрэнгүй тайлбарласан. Мөн тухайн өдрийн хөтөлбөрт оролцсон хүүхдийн байдал, багшийн зөвлөгөө зэргийг тэмдэглэн асран хамгаалагчид өгдөг. Асран хамгаалагч дараагийн хөтөлбөр хүртэл хүүхдийнхээ өдөр тутмын байдал, сэтгэл зовж буй асуудал, асууж тодруулах зүйл зэргийг бичиж тэмдэглээд, хөтөлбөрт ирэхдээ багшид өгнө. ЭХХХ-ийг зохион байгуулахаар төлөвлөсөн бол Хавсралт 1-ийн “Харилцах дэвтэр”-ийг хуулбарлан ашиглаж болно.

Зураг 3. Харилцах дэвтэр



2.1.5 Зорилтот хүүхдийг сонгох, холбоо барих

Эхлээд ЭХХХ-т хамруулах хүүхдүүдийг сонгон оролцогчдын бүртгэлийг хөтөлнө.

Зорилтот хүүхдийг сонгохдоо, Эрүүл мэндийн газар/Эрүүл мэндийн төвтэй хамтран ажиллах шаардлагатай. Тухайлбал, Өрх, сумын эрүүл мэндийн төвөөс 18 сартай хүүхдийн эрүүл мэнд, хөгжлийн цогц үзлэгээр хөгжлийн хоцрогдолтой нь илэрсэн болон хөгжлийн дэмжлэг шаардлагатай 3 хүртэлх насны хүүхдийн мэдээллийг Эрүүл мэндийн газар/Эрүүл мэндийн төвд нэгтгэсний дараа, ЭХХХ-ийн гол хэрэгжүүлэгч Нийгмийн бодлогын хэлтэс/Нийгмийн хөгжлийн хэлтэст хүргүүлнэ.

ЭХХХ-т хамруулах хүүхдүүдийн жагсаалт бэлэн болмогц, гол хэрэгжүүлэгч байгууллагаас ирүүлсэн чиглэлийн дагуу багш нар болон эрүүл мэндийн байгууллага тухайн хүүхдүүдийн гэр бүлтэй нь холбогдож, ЭХХХ-ийн талаар тайлбарлан хүүхэдтэйгээ хамт оролцохыг урина.

Асран хамгаалагч нь хүүхдийнхээ хөгжлийн хоцрогдол, бэрхшээлийг хүлээн зөвшөөрөхгүй байх тохиолдол гардаг тул “Танай хүүхэд хөгжлийн хоцрогдолтой (эсвэл хөгжлийн бэрхшээлтэй) байна. Тиймээс хүүхдээ ЭХХХ-т хамруулах хэрэгтэй” гэх мэтээр шууд хэлж болохгүй. Харин хүүхэдтэйгээ хамт ЭХХХ-т хамрагдвал, илүү хөгжүүлэх боломжтой гэдгийг эелдгээр тайлбарлаж ойлгуулах нь зүйтэй.

Мөн хөтөлбөр зохион байгуулах өдрөөс өмнө асран хамгаалагчидтай холбоо барьж, оролцох боломжтой эсэхийг тодруулна. Ингэж урьдчилан холбоо барих нь хамрагдалтыг дээшлүүлэхэд чухал ач холбогдолтой байдаг.