



Plagas del Arroz

Referencias

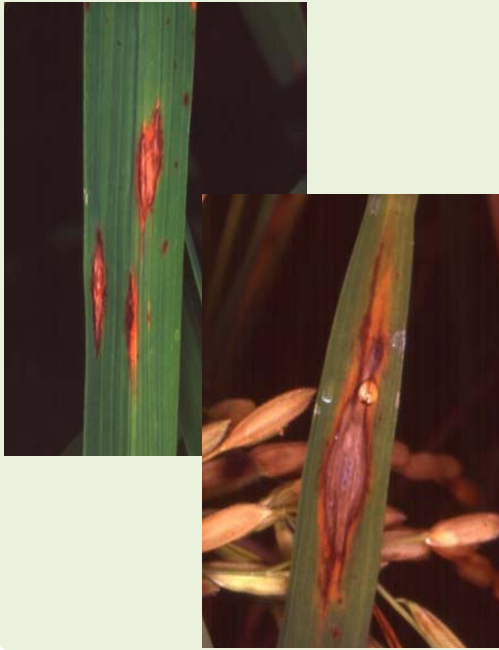
<http://www.pref.shimane.lg.jp/nogyogijutsu/gijutsu/byougaityuu/in030.html>

Yutaka Kimura (2007): Control de Plagas y Enfermedades, JICA Ecuador.

IPACCOOP (2003): Guía para el Control de Plagas y Enfermedades.

IPACCOOP (2004): Guía para el Control de Plagas y Enfermedades.

Tizón de la hoja (*Pyricularia oryzae*)



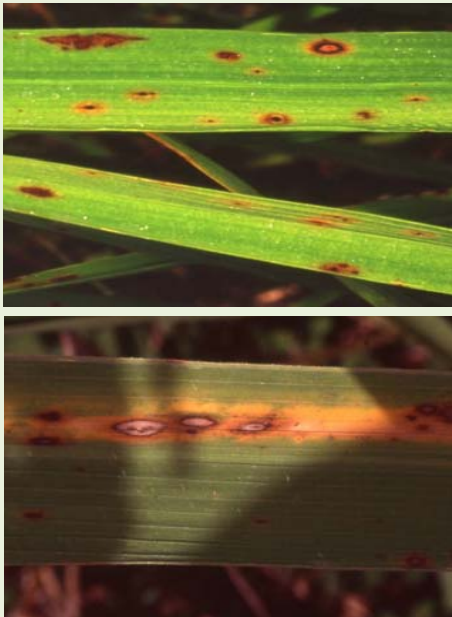
(Características y Síntomas)

- Es una enfermedad por hongo. Le cae a la hoja, tallo y espiga de arroz.
- Este hongo se reproduce rápidamente a 25 ó 28°C y en clima húmedo.
- Causa manchas en la hojas y se van secando según sea la mancha .
- Baja producción.

(Control)

- Antes de sembrar, necesita hacer tratamiento con agua caliente (60-62°C) durante 10 minutos.
- Limpiar la maleza que está en la parcela y sembrar a una distancia adecuada para que no se acumule la humedad entre mata y mata.
- Fumigar fungicida 8 ó 10 días antes que aparezca la espiga.

Mancha circular (*Helminthosporium oryzae*)



(Características y Síntomas)

- Es una enfermedad por hongo. Aparecen manchas color chocolate en la hoja, tallo y cascabillo.
- Esta enfermedad aparece bien a 25 ó 28°C y en condiciones de mucha humedad y sol.
- Si siembra semilla afectada, nace una planta deformada y rayada.

(Control)

- Antes de sembrar, necesita hacer tratamiento con agua caliente(60-62°C) durante 10 minutos.
- Antes de sembrar, aplicar productos (Ingrediente: Carboxin+Captan) a las semillas (Dosis: 100g por 100kg de semilla).

Saltahoja (Lorito)



(Características y Síntomas)

- Insectos pequeños de 2-5 mm.
- Los Saltahojas chupan la savia de los haces vasculares y también transmiten virus.
- Ensucian la superficie de las hojas con un hongo negro que crece del excremento líquido dulce.

(Control)

- Colocar la trampa amarilla con pegamento o de platón. Los saltahojas se atraen con trampas de color amarillo.
- Eliminar la maleza de gramíneo que hospeda este insecto.
- Eliminar el segundo crecimiento del arroz, que también hospeda a este insecto.

Carbón (*Ustilaginoidea virus*)



(Características y Síntomas)

- Es una enfermedad por hongo. Aparece una masa de hongo color carbón o gris en la espiga ó cascara del arroz.
- Esta enfermedad aumenta en la época lluviosa.

(Control)

- Antes de sembrar, necesita hacer tratamiento con agua caliente (60-62°C) durante 10 minutos.
- Antes de sembrar, aplicar productos (Ingrediente: Carboxin+Captan) a las semillas (Dosis: 100g por 100kg de semilla).
- Fumigar fungicida (Ingrediente: Sulfato de cobre) 10 ó 20 días antes que aparezca la espiga.

Saltaplanza (Delphacidae)



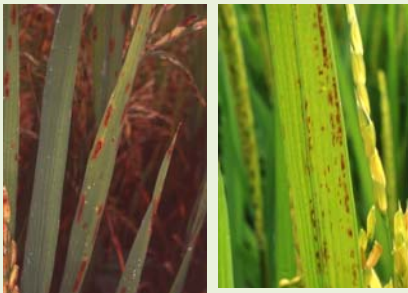
(Características y Síntomas)

- Insectos pequeños del tamaño de 3-7 mm.
- Los saltaplanzas chupan la savia de las plantas y hacen marchitar las plantas cuando haya alta población.
- Transmiten virus.

(Control)

- Colocar la trampa amarilla con pegamento o de platón.
- Eliminar malezas de gramíneo y segundo crecimiento de arroz, que hospedan este insecto.
- Fumigar el insecticida biológico de Beauveria en época de lluvia bajo la circunstancia de alta humedad.

Pudrición de la vaina (*Rhizoctonia solnani*) / (*Spharulina oryzina*)



(Características y Síntomas)

- Es un tipo de enfermedad por hongo. Este hongo aparece y ahumenta en condición de mucha humedad y calor.
- Ataca a las plantas que tienen poco tiempo de germinación y las plantas contaminadas cambian a color amarillo y se mueren.
- Todas las raíces de las plantas dañadas se pudren.

(Control)

- El control es muy difícil después de la aparición de los síntomas.
- Antes de la siembra, se necesita hacer tratamiento con agua caliente (60-62°C) durante 10 minutos.
- Antes de sembrar, aplicar productos (Ingrediente: Carboxin+Captan) a las semillas (Dosis: 100g por kg de semilla).

Chinche



(Características y Síntomas)

- De este insecto hay mucha Variedad. Aparecen durante todo el cultivo.
- Absorbe la savia de la hoja, tallo y grano y transmite virus a las plantas.
- Este insecto chupa la savia del grano, por eso la calidad y peso del grano bajan.

(Control)

- Cuando no hay mucha población de chinche, los puede eliminar a mano.
- Si encuentra huevos de chinche en el revés de la hoja, necesita eliminar esta hoja. Después hay que quemar ó enterrar estas hojas.
- Cuando hay mucha población de chinche, necesita fumigar insecticida (ARRIVO).