



# Proyecto de Mejoramiento de Salud y Nutrición Materno Infantil -PROMATERNI-

## Prevención y control de infecciones (PCI) causadas por el virus de la COVID-19 -Material para Autoaprendizaje-

Distrito: \_\_\_\_\_

Territorio: \_\_\_\_\_

Lugar de trabajo: \_\_\_\_\_

Nombre: \_\_\_\_\_

## Índice

Modulo	Tema	Pagina
1	Síntesis de COVID-19	3
2	Plan para la prevención, contención y respuesta a casos de Coronavirus en Guatemala	6
3	Bioseguridad	8
4	Medidas preventivas basadas en el mecanismo de infección (Precaución estándar)	9
5	Evaluación de riesgos en servicios de salud y comunidades al brindar servicio de salud materno infantil	16
6	Manejo de la mujer embarazada con el COVID-19	18

# Capacitación de prevención y control de infecciones (PCI) causadas por el virus de la COVID-19<sup>1</sup>

En esta capacitación se suministra información sobre lo que deben hacer los establecimientos de servicios de salud en primer y segundo nivel de atención (en adelante referido como “el establecimiento de salud”) con el fin de estar preparados para responder a un caso de infección por un nuevo virus respiratorio como el nuevo coronavirus, reconocer un caso cuando ocurre y aplicar adecuadamente las medidas de PCI a fin de que la infección no se transmita al personal de salud, otros pacientes ni a terceras personas que visitan los servicios de salud.

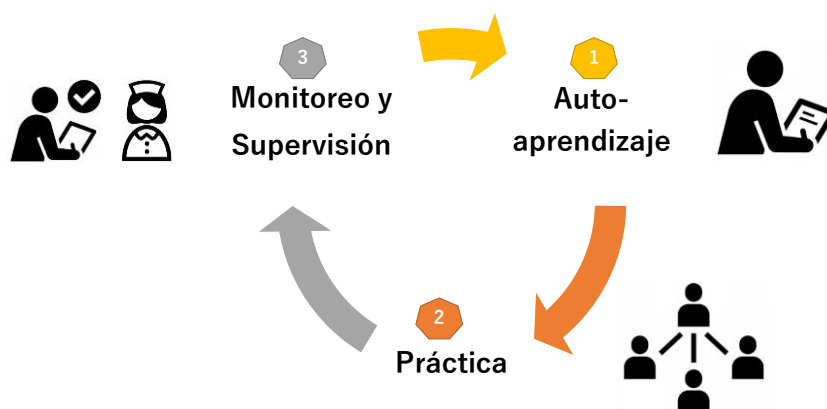
Esta capacitación se dirige al personal de salud en primer y segundo nivel de atención, puesto que se centra en la prevención y el control de infecciones.

## ■ Objetivos de aprendizaje:

Al finalizar este curso, usted podrá:

- Definir la PCI y su función en el contexto de la preparación, la disposición operativa y la respuesta;
- Describir la situación epidemiológica actual de la COVID 19, incluidas las definiciones de caso y los signos y síntomas;
- Describir las medidas de PCI que recomienda el Ministerio de Salud Pública y Asistencia Social (en adelante referido como “MSPAS”) a los establecimientos de atención de salud, incluida la forma de abordar los casos con presunción clínica de COVID 19 o los casos confirmados; y
- Describir las medidas de PCI que deben adoptarse con el fin de facilitar la preparación para brindar servicios de SMI y nutrición.

## ■ Método de la capacitación PCI



Gráfica 1. Paquete de capacitación de PCI

<sup>1</sup> Después de la revisión efectuada por la OMS sobre la denominación de la enfermedad y del virus que la causa, "COVID-19" es considerada como una locución femenina. Por lo tanto, por favor tomar nota que cualquier mención que diga "el COVID-19" hace referencia a "la COVID-19".

## **1. Auto aprendizaje**

- Recibir material del auto aprendizaje
- Realizar la comprobación de lectura al final del modulo

### Sistema de apoyo del autoaprendizaje

- Si tiene alguna pregunta, bienvenido a preguntar por teléfono/correo electrónico / whatsapp de Lic. Pedro Noé Brito Hermoso (58061769). lostrespinos@hotmail.com
- Se comprobará el progreso durante la reunión del territorio y/o DMS.
- Entregar cuestionario a enfermero profesional (EP).
- EP entregará el cuestionario a PROMATERNI el día de la capacitación (cascada 1)

## **2. Práctica**

- Antes de la práctica, se medirá la comprensión del contenido de la teórico (autoaprendizaje) a través de una prueba de aprendizaje.
- Para evitar la aglomeración, se realizarán las prácticas con un pequeño grupo de 10 personas o menos.

## **3. Monitoreo y Supervisión**

- Se realizará: el monitoreo en dos etapas; en primer lugar, un auto-monitoreo y después el monitoreo por EP de territorio.
- PROMATERNI analizará el resultado de M&SV y lo socializará con DMS y DAS.

## **■ Certificados**

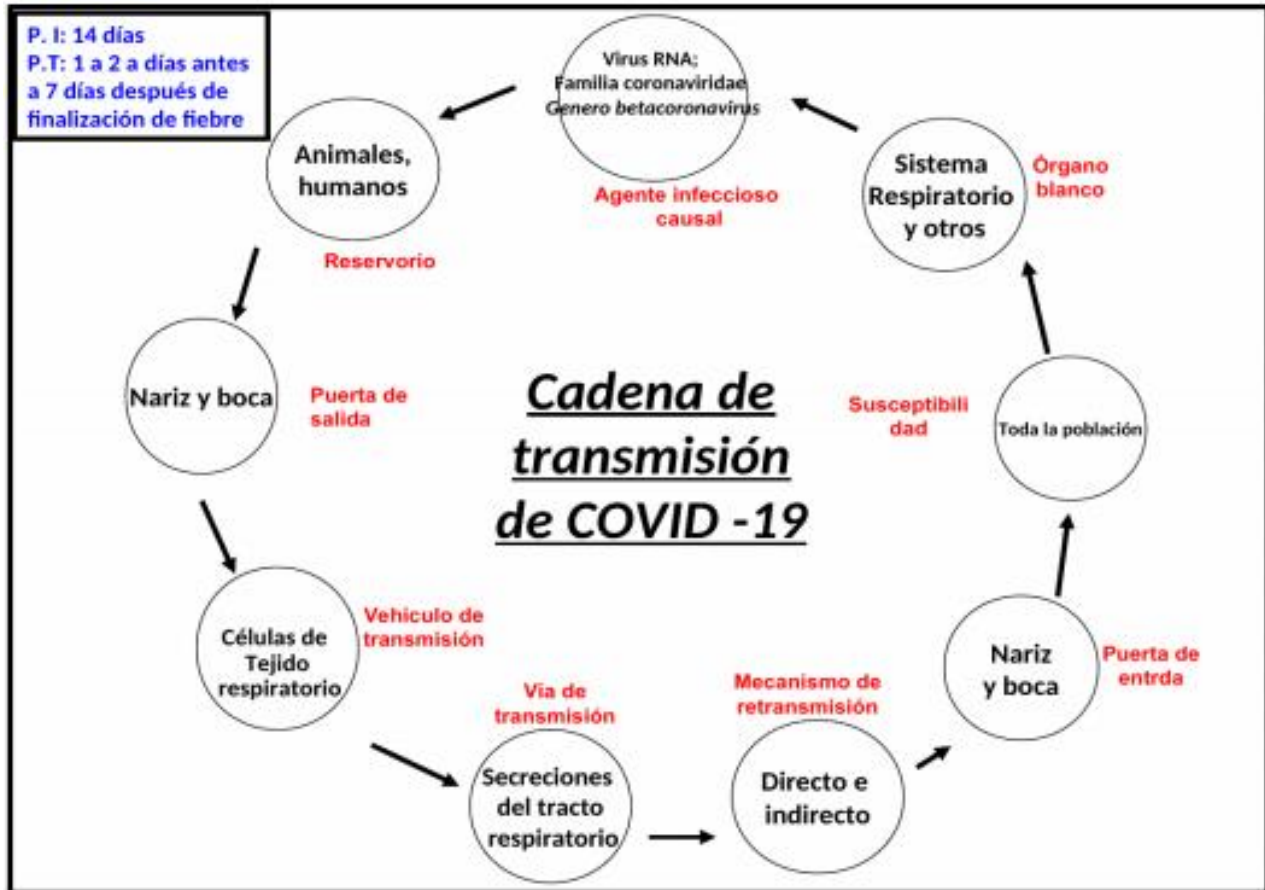
Una confirmación de participación está disponible para los participantes que completan el 100% del material del curso.

## Modulo1 Síntesis de COVID-19

### 1-1 ¿Qué es un coronavirus?

Es una familia de virus que infectan tanto a animales como a humanos. Los coronavirus en humanos pueden causar una enfermedad leve similar a un resfriado común, mientras que otros causan enfermedades más graves.

### 1-2 Cadena de transmisión de COVID-19

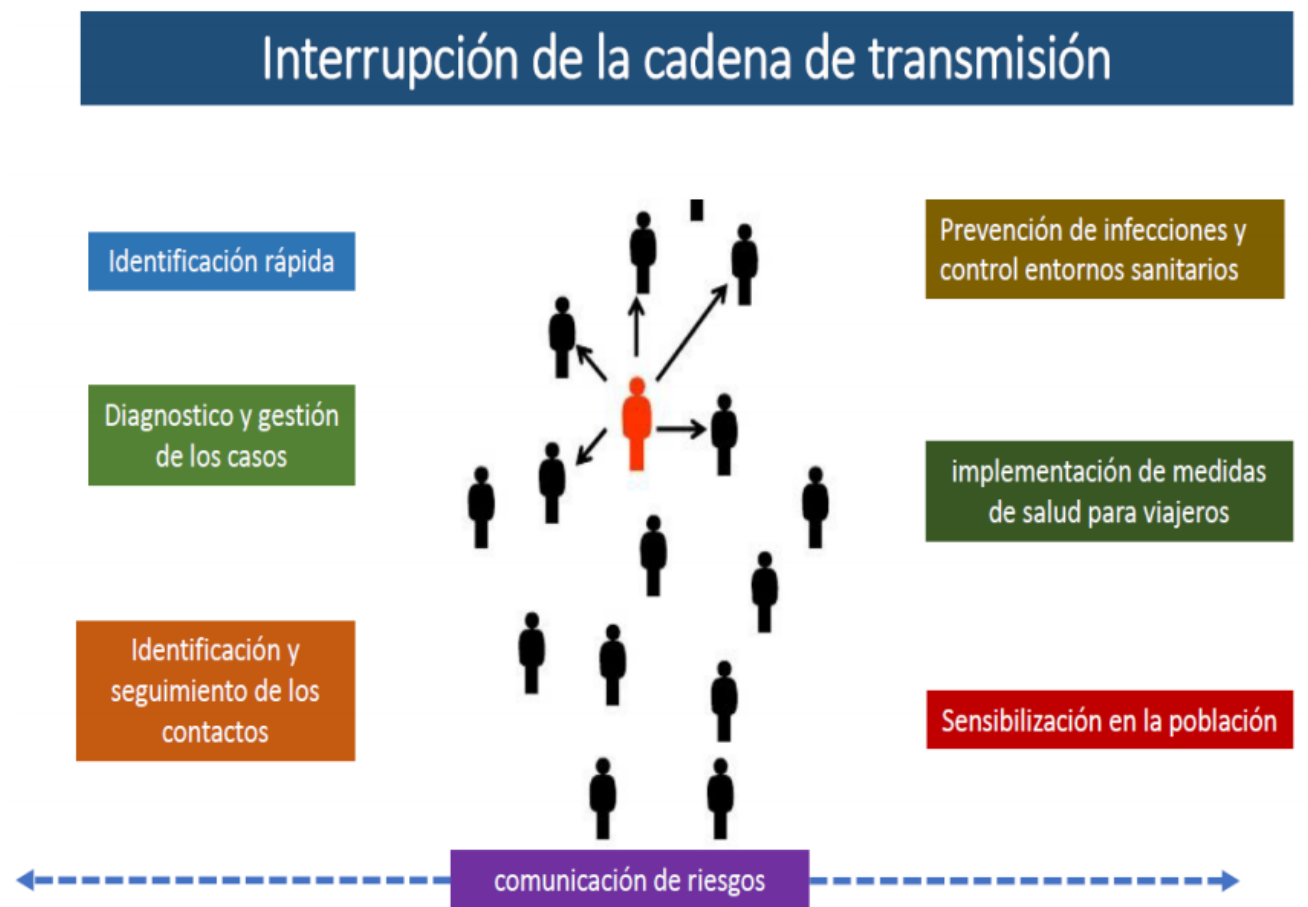


Fuente: Lineamientos técnicos para la atención clínica de personas con infección por COVID-19<sup>2</sup>

<sup>2</sup> Disponible en file:///D:/Downloads/Lt\_atencion\_clinica\_de\_personas\_con\_infeccion\_por\_COVID-19\_final\_(02\_de\_marzo\_2020\_).pdf consultado el 28/10/2020.

### 1-3 Transmisión

Los coronavirus en humanos generalmente se transmiten a través de gotas (tos) y contacto sin protección con una persona infectada (tocar, estrechar la mano).



Fuente: Hospital de niños Ricardo Gutiérrez<sup>3</sup>

### 1-4 Presentación clínica

- Periodo de incubación estimado de 2-14 días (mediana 5 días)
- Signos y Síntomas  
Fiebre (83-98%), Tos (46-82%), Mialgias o fatiga (11-44%), dificultad para respirar (31%), Nausea, vómito y diarrea (10%).

### 1-5 Curso Clínico

Severidad: Desde la infección asintomática (1%), enfermedad respiratoria leve a moderada (80%) a severa (15%) o cuadro crítico/fatal.

### 1-6 Factores de Riesgo para Enfermedad Severa

Adultos mayores: Entre un tercio y la mitad de los pacientes en China reportados con neumonía cursaba con comorbilidades subyacentes. Incluyendo: Diabetes, Hipertensión arterial y enfermedad cardiovascular.

<sup>3</sup> Disponible en [https://www.sap.org.ar/uploads/archivos/general/files\\_covid-gentile\\_1584672110.p](https://www.sap.org.ar/uploads/archivos/general/files_covid-gentile_1584672110.p)



### Comprobación de lectura

- |   |  |     |
|---|--|-----|
| 1. ¿El coronavirus infecta a los animales?  | Si • No  | 1-1 |
| 2. ¿Dónde esta puerta de entrada de COVID-19?   |  | 1-2 |
| 3. Encierre en un círculo las acciones que puedan causar la infección.                                  | a. Hablar<br>b. Hablar por celular<br>c. Besar<br>d. Estrechar la mano                 | 1-3 |
| 4. ¿Cuál es el tiempo de duración del periodo de incubación de la COVID-19?.                            |  | 1-4 |
| 5. ¿Cuáles son los síntomas más comunes de la COVID-19?   |  | 1-4 |
| 6. ¿Hay personas infectadas por el virus que no presenten ningún síntoma?                               | Si • No  | 1-5 |
| 7. Encierre en un círculo las enfermedades que provocan la exacerbación de la neumonía por la COVID-19. | a. Diabetes,<br>b. Alergia<br>c. Hipertensión arterial<br>d. Enfermedad cardiovascular | 1-6 |

**Fuente:**

CDC 2020 "Manifestaciones Clínicas y Manejo de Pacientes con COVID-19" Power Point,  
OPS 2020 "Actualización sobre enfermedad por coronavirus 2019 (COVID-19)" Power Point, actualización 25.02.20

## Módulo 2 Plan para la prevención, contención y respuesta a casos de Coronavirus en Guatemala

### 2-1 Propósito del plan

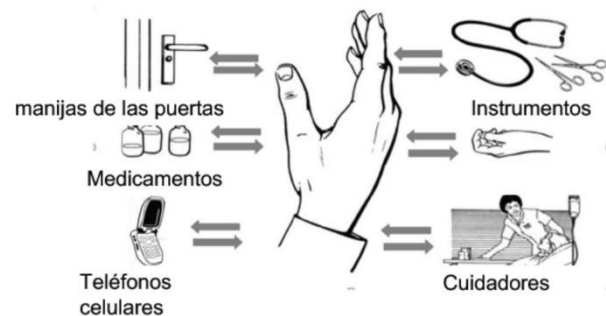
Estandarizar la respuesta de salud pública frente a la amenaza epidemiológica que representa una o más personas sospechosas o confirmadas con Coronavirus (COVID-19) de manera pronta, eficiente y eficaz en cualquier ubicación del país.

### 2-2 Prevención y control de infecciones

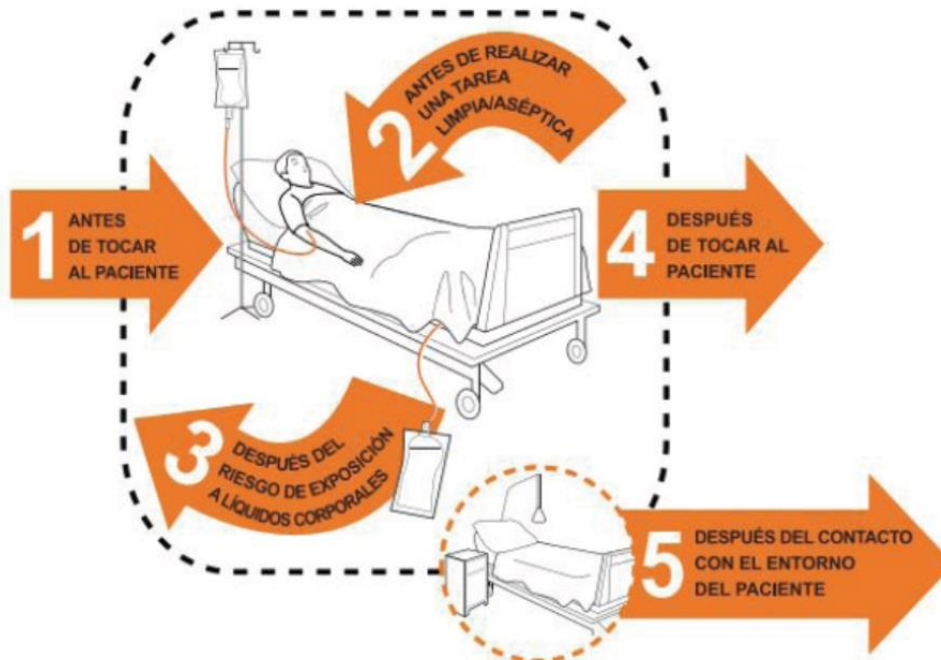
Reconocimiento temprano y control de la fuente posible de infección; aplicación de las precauciones estándares para todos los pacientes: higiene de manos, uso de equipos de protección personal según evaluación de riesgo, higiene respiratoria, descarte seguro de materiales cortopunzantes, manejo adecuado del ambiente y del desecho hospitalario, esterilización y desinfección de dispositivos médicos y hospitalarios.

### 2-3 Higiene de las manos

- Es la mejor manera de evitar la propagación de microbios en el entorno de atención de salud y la comunidad.
- Nuestras manos son nuestra principal herramienta de trabajo como profesionales de salud y representan el eslabón central en la cadena de transmisión

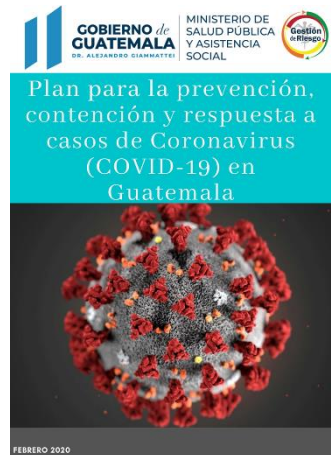


### 2-4 Los cinco momentos de la higiene de las manos recomendados



### 2-5 Control del ambiente en servicio de salud

- Ventilación ambiental adecuada en áreas dentro de los establecimientos de salud
- Limpieza del entorno de la infraestructura







## Comprobación de lectura

1. ¿ Cómo se llama el plan que estandariza la respuesta de salud pública frente a la amenaza epidemiológica que representa una o más personas sospechosas o confirmadas con Coronavirus (COVID-19) de manera pronta, eficiente y eficaz en cualquier ubicación del país? 2-1  
\_\_\_\_\_
2. Escriba todas las precauciones estándares para todos los pacientes 2-2  
\_\_\_\_\_  
\_\_\_\_\_
3. Complete las oraciones, escribiendo las palabras en los espacios en blanco. 2-3  
  
\_\_\_\_\_ es la mejor manera de evitar la propagación de microbios en el entorno de atención de salud y la comunidad.
4. Escriba los cinco momentos de la higiene de las manos recomendadas. 2-4  
\_\_\_\_\_  
\_\_\_\_\_
5. Escriba dos medidas necesarias para el control del ambiente en el servicio de salud. 2-5  
\_\_\_\_\_  
\_\_\_\_\_

### Fuente:

MSPAS 2020 "Plan para la prevención, contención y respuesta a casos de Coronavirus (COVID-19) en Guatemala" Power Point,

OMS 2020, "Módulo 3: PCI en el contexto de la COVID-19 Precauciones habituales, precauciones basadas en el modo de transmisión y recomendaciones específicas para la COVID-19" Power Point

## Módulo3 Bioseguridad

### 3-1 Bioseguridad

La Bioseguridad es una responsabilidad de todos quienes trabajan en establecimiento de salud y los procedimientos (de seguridad) deben ser seguidos permanentemente.

### 3-2 Uso de EPP para toma de muestras

Tomadas por personal capacitado y teniendo en cuenta:

- todas las instrucciones de bioseguridad
- el uso de los equipos de protección personal adecuada para virus respiratorios.



### 3-3 Clasificación de desechos

Deberán depositarse en bolsas o recipientes de color rojo con la simbología de bioinfecciosos.



### Comprobación de lectura

1. Complete las oraciones, escribiendo las palabras en los espacios en blanco.

3-1

\_\_\_\_\_ una responsabilidad de todos quienes trabajan en un laboratorio y los procedimientos (de seguridad) deben ser seguidos permanentemente.

2. Escriba cuatro EPP necesarios, en la tome las muestras para el diagnóstico de laboratorio. \_\_\_\_\_

3-2

3. \_\_\_\_\_

4. ¿En qué color de bolsa se deben tirar los desechos infecciosos? \_\_\_\_\_

3-3

Fuente: MSPAS 2020 "Las muestras y Bioseguridad" Power Point,

## Módulo4 Medidas preventivas basadas en el mecanismo de infección

### 4-1 Principios de utilización del EPP

- Siempre lávese las manos antes y después de usar el EPP.
- El EPP debe estar disponible en el lugar y el momento cuando este indicado su uso:
  - En la talla correcta y
  - Asignado en función del riesgo o con las precauciones basadas en el modo de transmisión.
- Siempre póngase el EPP antes del contacto con el paciente.
- Siempre quítese de inmediato el EPP después de haber completado el procedimiento o al abandonar la zona de atención al paciente.
- NUNCA reutilice un EPP desechable.
- Limpie y desinfecte el EPP reutilizable entre cada uso.

### 4-2 Uso de equipos de protección personal (EPP) según nivel de atención

- La siguiente tabla presenta el uso de equipos de protección personal (EPP) según nivel de atención.
- Estas recomendaciones son basadas en la evidencia actual sobre mecanismos de transmisión del COVID-19.

Nivel de atención	Higiene de las manos	Bata	Mascarilla quirúrgica	Respirador (N95 o similar)	Gafas protectoras (protección ocular) o protección de cara (protección facial)	Guantes
Triaje						
Recogida de muestras para diagnóstico de laboratorio						
Caso sospechoso o confirmado de COVID-19 que requiera ser admitido en el establecimiento de salud, pero NO requiera ningún procedimiento generador de aerosoles						
Caso sospechoso o confirmado de COVID-19 que requiera ser admitido en el establecimiento de salud y que requiera algún procedimiento generador de aerosoles†						

†Los procedimientos que generan aerosoles comprenden la ventilación con presión positiva (sistema de bipresión positiva o sistema de presión positiva continua), intubación endotraqueal, aspiración de las vías respiratorias, ventilación oscilatoria de alta frecuencia, traqueotomía, fisioterapia torácica, tratamiento con nebulizador, inducción del esputo, broncoscopia y necropsias

#### ● Técnica para quitar y poner el EPP

Frente a la posibilidad de realizar traslados con unidades sanitarias de su servicio:

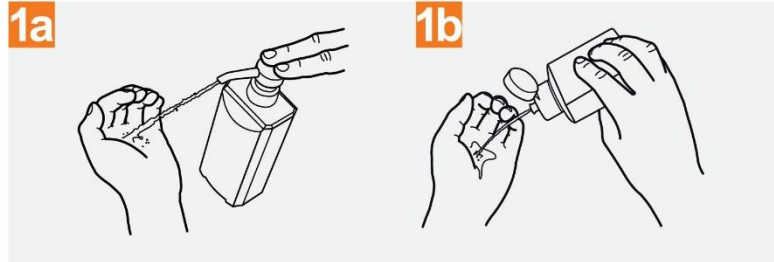
1. Identifique peligros y gestione sus riesgos.
2. Reúna el EPP necesario.
3. Planifique dónde ponerse y quitarse el EPP.
4. ¿Tiene un amigo? ¿Espejo?
5. ¿Sabe cómo lidiará con los residuos?

## 4-3 ¿Cómo desinfectarse las manos?

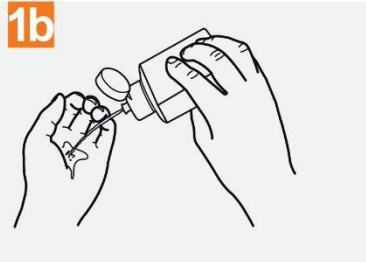
# ¿Cómo desinfectarse las manos?

¡Desinfectese las manos por higiene! Lávese las manos solo cuando estén visiblemente sucias

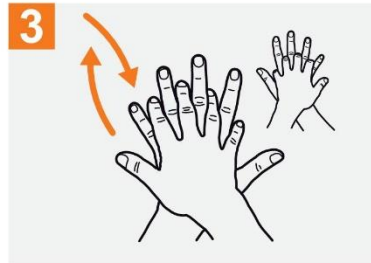
 Duración de todo el procedimiento: 20-30 segundos



**1a** Deposite en la palma de la mano una dosis de producto suficiente para cubrir todas las superficies;



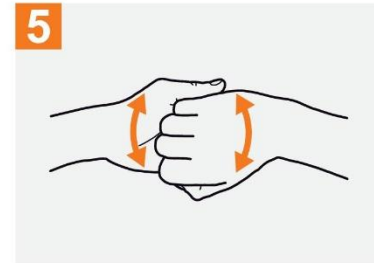
**2** Frótese las palmas de las manos entre sí;



**3** Frótese la palma de la mano derecha contra el dorso de la mano izquierda entrelazando los dedos y viceversa;



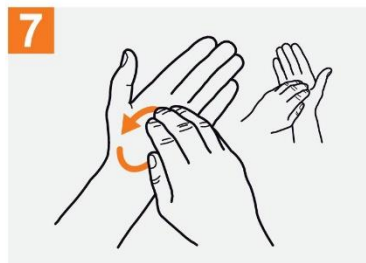
**4** Frótese las palmas de las manos entre sí, con los dedos entrelazados;



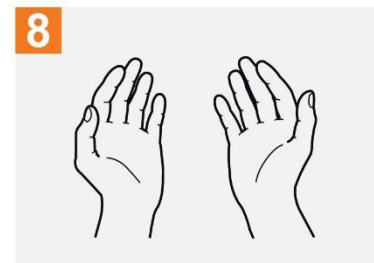
**5** Frótese el dorso de los dedos de una mano con la palma de la mano opuesta, agarrándose los dedos;



**6** Frótese con un movimiento de rotación el pulgar izquierdo, atrapándolo con la palma de la mano derecha y viceversa;



**7** Frótese la punta de los dedos de la mano derecha contra la palma de la mano izquierda, haciendo un movimiento de rotación y viceversa;



**8** Una vez secas, sus manos son seguras.



Organización  
Mundial de la Salud

Seguridad del Paciente

UNA ALIANZA MUNDIAL PARA UNA ATENCIÓN MÁS SEGURA

SAVE LIVES

Clean Your Hands

La Organización Mundial de la Salud ha tomado todas las precauciones razonables para comprobar la información contenida en este documento. Sin embargo, el material publicado se distribuye sin garantía de ningún tipo, ya sea expresa o implícita. Compete al lector la responsabilidad de la interpretación y del uso del material. La organización Mundial de la Salud no podrá ser considerada responsable de los daños que pudiere ocasionar su utilización. La OMS agradece a los Hospitales Universitarios de Ginebra (HUG), en particular a los miembros del Programa de Control de Infecciones, su participación activa en la redacción de este material.

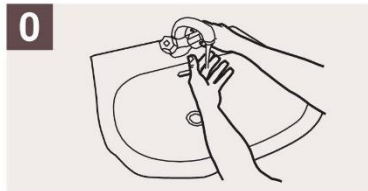
## 4-4 ¿Cómo lavarse las manos?

# ¿Cómo lavarse las manos?

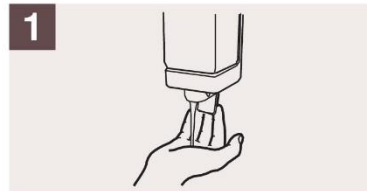
¡LÁVESE LAS MANOS SI ESTÁN VISIBLEMENTE SUCIAS!

DE LO CONTRARIO, USE UN PRODUCTO DESINFECTANTE DE LAS MANOS

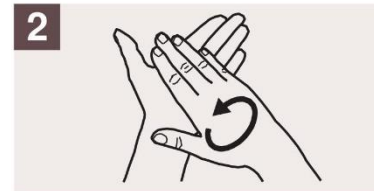
 **Duración del lavado: entre 40 y 60 segundos**



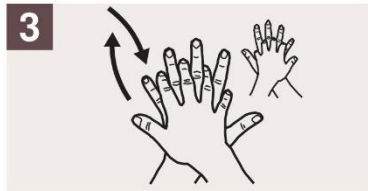
**0** Mójese las manos.



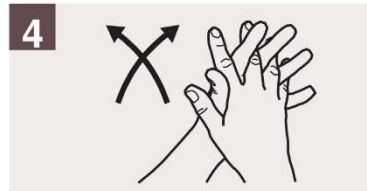
**1** Aplique suficiente jabón para cubrir todas las superficies de las manos.



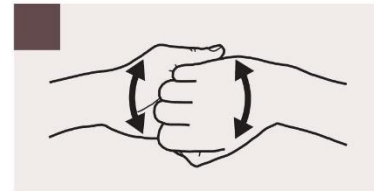
**2** Frótese las palmas de las manos entre sí.



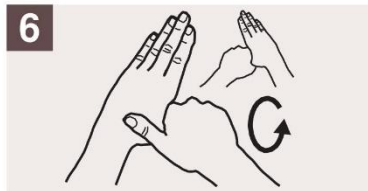
**3** Frótese la palma de la mano derecha contra el dorso de la mano izquierda entrelazando los dedos, y viceversa.



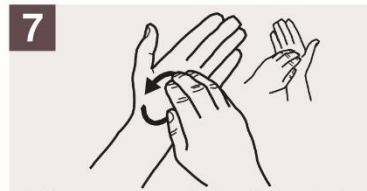
**4** Frótese las palmas de las manos entre sí, con los dedos entrelazados.



**5** Frótese el dorso de los dedos de una mano contra la palma de la mano opuesta, manteniendo unidos los dedos.



**6** Rodeando el pulgar izquierdo con la palma de la mano derecha, fróteselo con un movimiento de rotación, y viceversa.



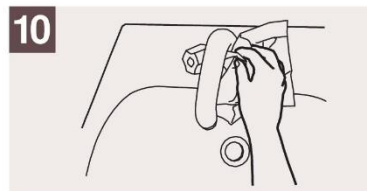
**7** Frótese la punta de los dedos de la mano derecha contra la palma de la mano izquierda, haciendo un movimiento de rotación, y viceversa.



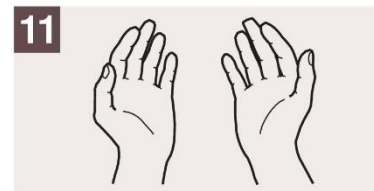
**8** Enjuáguese las manos.



**9** Séquelas con una toalla de un solo uso.



**10** Utilice la toalla para cerrar el grifo.



**11** Sus manos son seguras.



**Organización  
Mundial de la Salud**

Seguridad del paciente  
Alianza mundial en pro de  
una atención de salud más  
segura

**SALVE VIDAS  
Límpiese las manos**

Todo tipo de precauciones posibles han sido tomadas por la Organización Mundial de la Salud para verificar la información contenida en este documento. Sin embargo, el material publicado es distribuido sin ninguna responsabilidad ya sea literal o implícita. La responsabilidad por la interpretación y el uso de este material es del lector. En ningún caso, la Organización Mundial de la Salud es responsable por daños relacionados a su uso.

La OMS agradece a los Hospitales Universitarios de Ginebra, en especial a los miembros del Programa de Control de Infecciones, por su activa participación en el desarrollo de este material.

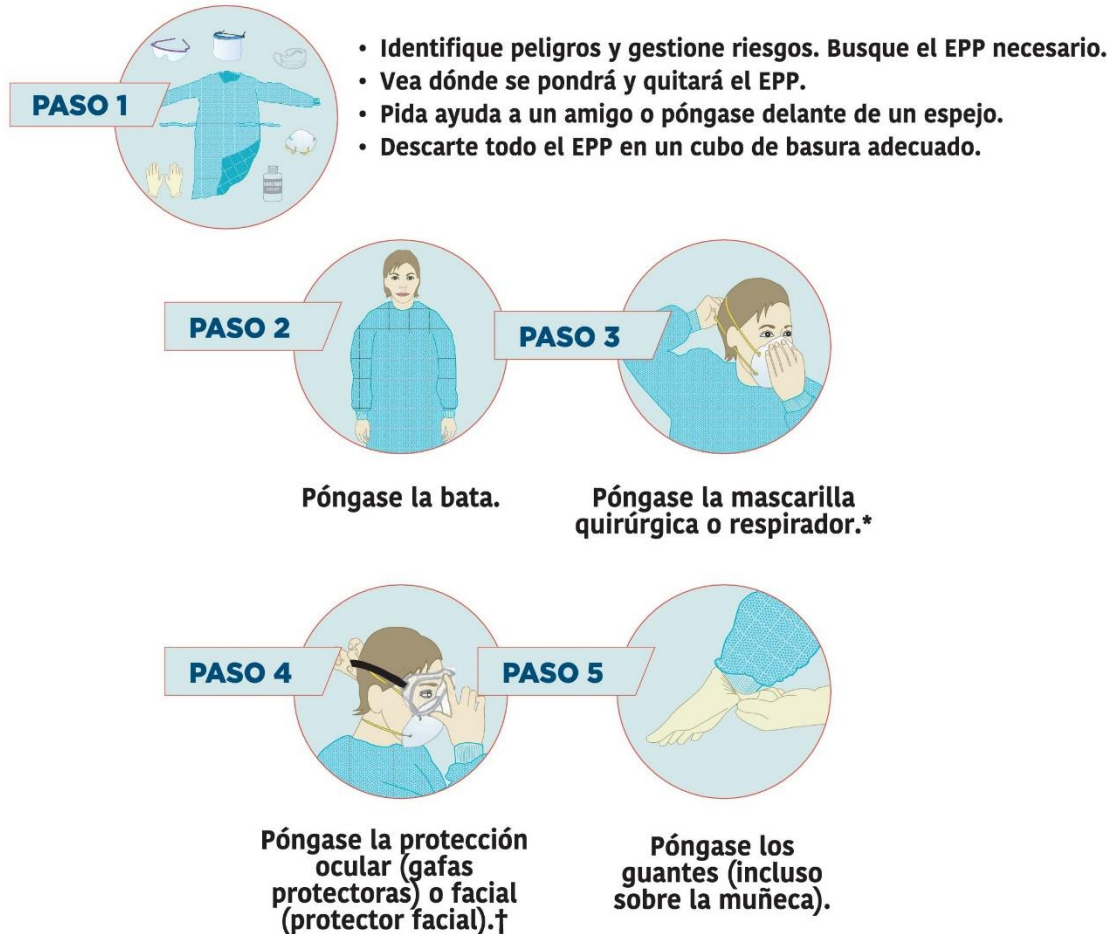


## 4-5 ¿Cómo ponerse el equipo de protección?



### Enfermedad por coronavirus 2019

## CÓMO PONERSE EL EQUIPO DE PROTECCIÓN PERSONAL (EPP)

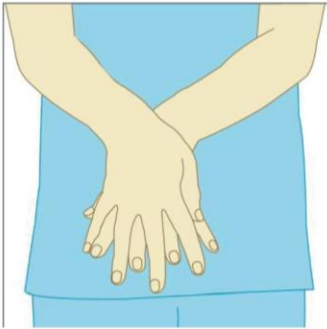


\*Puede ser una mascarilla quirúrgica o un respirador (N95 o similar), según el nivel de atención. En el procedimiento generador de aerosoles (PGA), use un respirador (N95 o similar).

†Por ejemplo, visor, careta o gafas protectoras (considere la posibilidad de usar gafas antiempañante o un líquido antiempañante).

## 4-6 Pasos para colocar respirador (N95 o FFP2)

1.



- Antes de colocar, haga lavado de manos

2.



- Coloque la mascarilla en su mano con la boquilla en las yemas de los dedos para que los elásticos sujetadores cuelguen libremente debajo de la mano

3.



- Coloque la mascarilla debajo de la barbilla con la boquilla hacia arriba

4.



- Tire del elástico superior sobre su cabeza descansando alto en la parte posterior de tu cabeza.
- Tire del elástico inferior sobre su cabeza y colóquelo alrededor del cuello debajo de las orejas.

5.



- Coloque las yemas de los dedos de ambas manos en la parte superior de la mascarilla (donde se encuentra la tira metálica).
- Ajuste la tira metálica usando dos dedos de cada mano para moldearla a la forma de su nariz.
- **¡ATENCIÓN!** Pellizcando la boquilla con una mano puede resultar en un desempeño **menos efectivo del respirador**

6.



- Cubra el frente del respirador con ambas manos, teniendo cuidado no perturbar la posición del respirador
- Para comprobar el sello completo de entrada y salida de aire, exhale bruscamente para verificar que no hay fugas.
- **¡ATENCIÓN!** Si hay fugas, ajuste la posición de los elásticos y vuelva a ajustar el sello de la nariz.
- Repita los pasos hasta que la mascarilla está sellada adecuadamente

Fuente: MSPAS 2020 “Requerimientos para uso de equipos de protección personal (EPP) para el nuevo coronavirus (COVID-19) en establecimientos de salud y control de infecciones”

## 4-7 ¿Cómo quitarse el equipo de protección?



### Enfermedad por coronavirus 2019

## CÓMO QUITARSE EL EPP

- Evite la contaminación para usted mismo, los demás y el entorno.
- Quítese primero los elementos más contaminados.



#### PASO 1

Quítese los guantes y luego la bata.



#### PASO 2

Higiénese las manos.



#### PASO 3

Quítese la protección ocular, desde atrás hacia adelante.



#### PASO 4

Quítese la mascarilla quirúrgica o respirador, desde atrás hacia adelante.



#### PASO 5

Higiénese las manos.



**GOBIERNO de GUATEMALA**  
DR. ALEJANDRO GIAMMATTEI

MINISTERIO DE SALUD PÚBLICA Y ASISTENCIA SOCIAL

**OPS**

Organización Panamericana de la Salud

Organización Mundial de la Salud  
ORGANIZACIÓN DE LAS AMÉRICAS

**Conócelo. Prepárate. Actúa.**

[www.paho.org/coronavirus](http://www.paho.org/coronavirus)





## Comprobación de lectura

1. Principios de utilización del EPP 4-1

Complete las oraciones, escribiendo las palabras en los espacios en blanco.

Siempre \_\_\_\_\_ antes y después de usar el EPP.

2. ¿Cuáles equipos de protección personal son necesarios para realizar control prenatal en su servicio de salud? \_\_\_\_\_ 4-1

\_\_\_\_\_

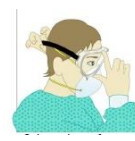
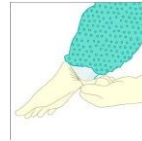
3. ¿Cuándo visita a una mujer embarazada sospecha de la COVID-19, cuales equipos de protección personal son necesarios? \_\_\_\_\_ 4-2

\_\_\_\_\_

4. Desinfección de manos  
Sus manos están mojadas con desinfectante, sus manos son seguras. Correcto • 4-3  
Incorrecto

5. Lavaos de manos  
Séquese con toalla la que estaba en el baño. Correcto • 4-4  
Incorrecto

6. Organizar en el orden de ponerse EPP. 4-6



( )

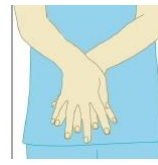
( )

( )

( )

( )

7. Organizar en el orden de quitarse EPP. 4-7



( )

( )

( )

( )

( )

### Fuente:

MSPAS 2020 "Requerimientos para uso de equipos de protección personal (EPP) para el nuevo coronavirus (COVID-19) en establecimientos de salud y control de infecciones"

OMS 2020, "Módulo 3: PCI en el contexto de la COVID-19 Precauciones habituales, precauciones basadas en el modo de transmisión y recomendaciones específicas para la COVID-19" Power Point

## **Módulo5 Evaluación de riesgos en servicios de salud y comunidades al brindar servicio de salud materno infantil**

- Lista de control de medidas contra COVID-19 en servicios de salud y comunidades al brindar servicio de salud materno

5-1 Las mascarillas quirúrgicas y la higiene de manos se implementan adecuadamente para la personal de salud.

5-2 Implementar adecuadamente la gestión de la salud diariamente (ej: medición la temperatura) para para el personal de salud.

5-3 Orientar a los pacientes a usar mascarillas y la higiene de manos antes de entrar al servicio de salud.

5-4 Al consultar a un paciente con fiebre, se toman medidas como dividir la línea de flujo temporal o espacialmente.

5-5 Las medidas de prevención de infecciones (instalación de escudos, etc.) se toman en la recepción.

5-6 Se toman las medidas necesarias para mantener una cierta distancia entre los pacientes en el servicio de salud.

5-7 La desinfección de áreas comunes y objetos comunes, ventilación, etc. se realizan de manera oportuna y adecuada.

5-8 Se adoptan métodos apropiados para eliminar desechos infecciosos como mascarilla.



## Comprobación de lectura

1. La imagen muestra la situación de su servicio de salud, ¿cómo puede mejorar el ambiente para prevenir la COVID-19?



2. La imagen muestra la situación de control prenatal en su servicio de salud, ¿cómo puede mejorar el ambiente para prevenir la COVID-19?



pixta.jp - 20060080

3. La imagen muestra la recepción de servicio de salud, ¿cómo puede mejorar el ambiente para prevenir la COVID-19?



## **Módulo6 Manejo de la mujer embarazada con el COVID-19**

### **6-1 Embarazo y COVID-19**

- Al momento no hay mucha información sobre la relación entre el embarazo y la infección por la COVID-19 ni cómo puede evolucionar desde un estadio leve a las complicaciones severas. Sin embargo, debe considerarse que los cambios fisiológicos en la mujer embarazada podrían facilitar la progresión hacia las formas severas.
- No hay evidencia hasta el momento sobre transmisión vertical o por medio de la lactancia materna.
- No hay reportes de malformaciones fetales en neonatos que se puedan asociar a la infección.
- No hay reportes de aumento del número de abortos durante el primer y segundo trimestre del embarazo.
- No hay reportes que la infección desencadene trabajo de parto prematuro
- El manejo general es igual que para cualquier otra persona.

### **6-2 Definición de caso**

- El Paciente con infección respiratoria aguda de cualquier nivel de gravedad que incluye al menos uno de los siguientes:
  - Signos/síntomas como fiebre, tos, dolor de garganta o dificultad respiratoria
  - Antecedente de viaje o residencia en los 14 días previos al inicio de síntomas a países que reportan transmisión local a la OMS.
  - Cuando en los 14 días previos al inicio de síntomas con cualquier persona que haya viajado recientemente fuera del país (menos de 14 días antes del contacto con el paciente), sin otra etiología que explique el cuadro clínico
- Caso probable: Un caso sospechoso para quien la prueba de COVID-19 es indeterminada
- Caso confirmado: Una persona con confirmación de laboratorio de infección por COVID-19, independientemente de los signos y síntomas clínicos.

### **6-3 Conducta con paciente sospechosa o confirmada**

- Las pacientes serán conducidas con mascarilla quirúrgica sin familiar acompañante a la zona de aislamiento establecido y los profesionales la atenderán siguiendo el protocolo de protección establecido para la atención de las pacientes en el marco de la emergencia.

### **6-4 Criterios para ingreso**

- Radiografía de tórax con infiltrados pulmonares u otras imágenes sugestivas de neumonía
- Dificultad respiratoria grave:
  - Taquipnea o incremento de la frecuencia respiratoria asociada con
  - Incapacidad para completar frases relativamente cortas
  - Uso de musculatura accesoria (tiraje intercostal, sub o supraclavicular)

### **6-5 Manejo de paciente estable sin criterios de ingreso**

- Ambulatoria con medidas de aislamiento domiciliar, lavado de manos, y mascarilla ante contacto cercano con miembros de casa.
- Visita domiciliar por personal de salud para seguimiento de caso
- Atención prenatal puede diferirse hasta que termine el periodo del cuadro, salvo casos cuando se presenten o existan complicaciones obstétricas que requieran cuidados extras. Personal que atienda estos casos debe tener medias de protección adecuadas.
- Monitoreo fetal

## 6-6 Lactancia materna

- La mayoría de sociedades científicas internacionales (CDC, RCOG, WHO) recomiendan que si el estado materno lo permite se promueva la lactancia materna también durante el periodo de riesgo infeccioso, utilizando un extractor de leche con estrictas medidas de higiene. El extractor debe limpiarse después de cada extracción con los desinfectantes adecuados, La leche materna sería administrada al recién nacido de preferencia por un familiar (no considerado contacto) o por el personal sanitario, pero también se podría considerar que lo hiciera la propia madre con utilización de mascarilla quirúrgica, y correcta higiene de manos.
- La decisión final sobre el tipo de lactancia deberá consensuarse entre la paciente y los pediatras en base a los conocimientos científicos de cada momento y el estado de salud de la madre y del neonato.
- En el caso de una puérpera con infección COVID-19 y lactancia establecida, no hay indicación de interrumpir la lactancia, pero sí de aplicar las medidas preventivas de transmisión respiratoria (uso de mascarilla quirúrgica, estrictas medidas de higiene a nivel mamario y de manos)

## 6-7 Seguimiento de la madre y el neonato

Debido a la escasa evidencia de los efectos de la infección COVID-19 sobre el embarazo, se recomienda un seguimiento neonato regular para control del bienestar y crecimiento neonato.



### Comprobación de lectura

1. El COVID-19 se puede transmitir vertical o por medio de la lactancia materna. Si · No 6-1
2. Malformaciones fetales en neonatos se pueden asociar a la infección de la COVID-19. Si · No 6-1
3. Complete las oraciones, escribiendo las palabras en los espacios en blanco. 6-2  
\_\_\_\_\_Una persona con confirmación de laboratorio de infección por COVID-19, independientemente de los signos y síntomas clínicos.
4. Escriba tres criterios para ingreso. 6-4  
\_\_\_\_\_
5. Atención prenatal a la mujer embarazada con la COVID-19 debe realizar en el periodo del cuadro. Correcto · incorrecto 6-5
6. En el caso de una puérpera con infección COVID-19 y lactancia establecida, no hay indicación de interrumpir la lactancia, pero sí de aplicar las medidas preventivas de transmisión respiratoria Correcto · incorrecto 6-6

Fuente:

MSPAS 2020 "Lineamientos para el manejo de la mujer embarazada con el COVID-19".

## **Preparación para la práctica**

- **Precauciones básicas: higiene de manos - 2020 (COVID-19)**

<https://www.campusvirtualesp.org/es/curso/covid-19-precauciones-basicas-higiene-de-las-manos-2020>

- **COVID-19: Cómo ponerse y quitarse el equipo de protección personal (EPP) 2020**

<https://www.campusvirtualesp.org/es/curso/covid-19-como-ponerse-y-quitarse-el-equipo-de-protección-personal-epp-2020>.

Nota: Cada Enfermero de Territorio programará reunión de segunda cascada de réplica de contenidos y práctica correspondiente en sus sedes de trabajo.