

2.7 Cedro espino

Nombre científico: *Bombacopsis quinata*
Familia: Bombaceae

¿Cómo es el árbol?

Es un árbol de 25 a 35 metros de altura. Posee un tronco recto, de color grisáceo, cubierto a menudo por gruesos aguijones. Sus hojas son digitadas, con 5 folíolos, de 4 a 18.5 centímetros de largo por 1.5 a 7.2 centímetros de ancho. Las flores son de color blanco con 5 pétalos blanco-rosados.

El fruto es una cápsula de color chocolate oscuro, y madura entre los 35 a 50 días. Posee unas 30 a 50 semillas por fruto, envueltas en una lana blanca.

Hojas de marzo a noviembre

Flores entre febrero y abril

Frutos de marzo a mayo

¿Dónde crece mejor?

Esta especie crece en gran variedad de climas y suelos. Normalmente es asociada al bosque seco tropical, pero ocasionalmente, se da en el bosque muy seco o húmedo tropical.

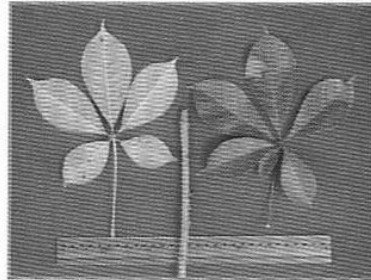


Figura 12. Hojas de cedro espino



Figura 13. Aguijones en la corteza de cedro espino

El cedro espino requiere de mucha luz en los primeros 2 a 3 años y es muy susceptible al viento y a los suelos mal drenados o con poca humedad.

¿Cómo se maneja el árbol?

Los frutos deben secarse a la sombra y luego se abren a mano. Las semillas permanecen **viabiles** por más de un año. Las semillas germinan desde los 8 hasta los 35 días. Cuando las plantas se producen en bolsas, estarán listas para ser trasladadas al campo cuando cumplan de 6 a 12 meses. También puede producirse a raíz desnuda o pseudoestacas y tienen muy buena respuesta en campo.

En cuanto a los cuidados, el cedro espino requiere limpiezas obligatorias los 3 primeros años. Se debe realizar poda de formación en el año 1 ó 2, ya que generalmente tiene ramas muy bajas.

¿Cuáles son los principales usos?

- La madera es muy apreciada para la construcción y ebanistería, ventanas y marcos de puertas. Es usada, aunque muy poco como leña.
- Se utiliza también en la elaboración de artesanías por los indios Teribes en Panamá.
- La raíz del árbol de esta especie elimina la diarrea causada por el mal de estómago.

2.8 Amarillo

Nombre científico: *Terminalia amazonia*
Familia: Combretaceae

¿Cómo es el árbol?

El amarillo es un árbol que generalmente alcanza los 30 metros de altura y unos 90 centímetros de diámetro. Su tronco es recto y la corteza gris oscura.

Las hojas son de forma ovalada de color verde oscuro brillante en el **haz** y verde claro y opaco en el **envés**. El tamaño de las hojas es de 6 a 12 centímetros de largo y de 2.5 a 7 centímetros de ancho. Las flores son de color blanco-amarillentas y los frutos de color verde tierno cuando no están maduros.

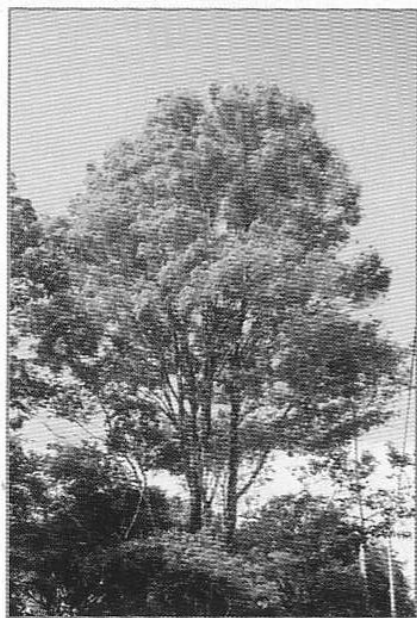


Figura 14. Árbol de amarillo

Hojas en período lluvioso

Flores entre enero y abril

Frutos de febrero a junio

Cuando alcanzan su madurez se tornan color café claro.

¿Dónde crece mejor?

Esta especie crece desde los 40 hasta los 1,200 metros sobre el nivel del mar, con precipitaciones de 2,500 a 3,000 milímetros anuales y temperaturas superiores a los 28 °C. Crece en diferentes tipos de suelos, pero se ha observado que en su ambiente natural crece en suelos con buen drenaje. Esta especie no tolera suelos arcillosos pesados y compactados.

¿Cómo se maneja el árbol?

El momento de recolectar la semilla es de febrero a abril. Se puede recoger del suelo pero el proceso es lento y generalmente los frutos son atacados por insectos. Por esta situación se recomienda recolectar los frutos en el árbol.

Los frutos son extendidos sobre mantas y secados al sol durante dos días por períodos de 3 a 4 horas. Estos se siembran directamente en camas de germinación, tapadas con aproximadamente 2 centímetros de arena o tierra.

La germinación, inicia alrededor de los dos meses y se completa un mes después.

Esta especie también se ha propagado por pseudoestacas. Bajo este sistema, el material reproductivo dura aproximadamente seis meses en el vivero.

Esta especie es exigente en cuanto a mantenimiento durante los primeros años de crecimiento; se recomienda por lo tanto efectuar de 2 a 3 chapeas al año, durante los dos primeros años, y mantener siempre una rodaja limpia alrededor del árbol con el objetivo de que los bejucos o lianas no impidan su crecimiento o causen malformaciones en las ramas o fustes.

Las chapeas pueden ser manuales (machete, químicas con bomba de espalda) o mecanizadas si el terreno lo permite (tractor agrícola con chapeadora). Para esta especie generalmente las chapeas y rodajeas se realizan con machete. Sin embargo, también es normal, sobre todo la primera rodaja para el establecimiento de la especie, hacerla químicamente.

Los productos a utilizar van en función del tipo de maleza existente (hoja ancha y/o **gramíneas**).

Se debe realizar una abonada con una fórmula rica en Nitrógeno, Fósforo y Potasio (NPK) al momento de la siembra y otra unos seis meses después, para promover el desarrollo de los árboles.

El mayor limitante parece ser la **defoliación** de árboles por arrierras, que causan hasta el 35 % de mortalidad en árboles recién plantados.

¿Cuáles son los principales usos?

- Produce una madera dura y durable, que es muy cotizada en los mercados nacionales e internacionales; por su alta fortaleza y acabado atractivo tiene diversos usos en construcción general. Entre los usos de la especie están: barcos, muebles, mangos para herramientas, papel y puentes.
- También esta especie es utilizada como atractivo ornamental, a veces se encuentra en parques y áreas recreativas.

2.9 Almendro de río

Nombre científico: *Andira inermis*
Familia: Fabaceae

¿Cómo es el árbol?

Es un árbol de 10 a 25 metros de altura y de 10 a 50 centímetros de diámetro. Posee una copa redondeada. Su corteza tiene un color gris o marrón. Las hojas recién nacidas son canela rojizo. La planta emite un fuerte olor a frijol, en el interior de la corteza y al estrujar las hojas.

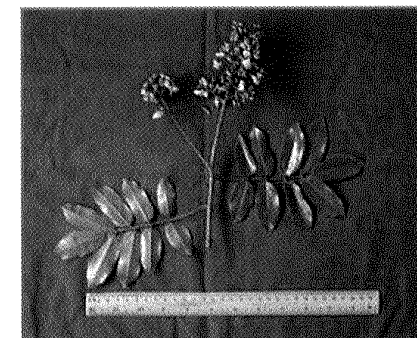


Figura 15. Hojas y flores de almendro de río

Hojas todo el año

Flores entre febrero y mayo

Frutos de abril a junio

Las flores son de color púrpura. Frutos en **drupas** ovoides de 2 a 5 centímetros de largo, verdes, tornándose oscuros al madurar.

¿Dónde crece mejor?

La especie crece a bajas y medianas elevaciones, en climas secos o húmedos. Común en bosques ribereños a lo largo de curso de los ríos y los riachuelos en Panamá.

Se adapta a gran variedad de suelos, desde arenosos con buen drenaje hasta arcillosos con drenaje deficiente. Requiere poca luz para su establecimiento por lo que es buena para plantaciones de mejora o regeneración natural.

Aunque al crecer tolera moderadamente la sombra, se desarrolla mejor cuando se abren espacios en el bosque.

¿Cómo se maneja el árbol?

Florece y fructifica de febrero a junio. Las flores son visitadas por abejas, mariposas y otros insectos.

Los frutos recolectados se transportan en sacos al lugar de procesamiento, donde se colocan sobre lonas y se dejan secar de 1 a 3 días.

La semilla se extrae manualmente. Almacenada bajo condiciones ambientales duran de 6-8 meses y almacenadas en frío a 4°C conservan su viabilidad de 2-3 años. Su propagación es solo por semilla, no sirve para propagación vegetativa.

Se siembra en bolsas, usando arena desinfectada como sustrato. Se colocan las semillas a 1.5 centímetros de profundidad y se cubren con una capa fina de tierra. Necesita sombra para la germinación, que en semillas frescas es del 80-95% y las plantitas tardan en aparecer de 15-25 días. A los 6-8 meses de estar en vivero se puede plantar en el campo, cuando alcanzan al menos 30-35 centímetros de altura.

En la naturaleza, las semillas son dispersadas por animales, principalmente murciélagos que se alimentan de la pulpa del fruto maduro.

Requiere muy poco o ningún manejo. Pueden hacerse en los primeros años podas de las ramas más bajas para favorecer un tronco recto y sin nudos. En jardinería se suelen hacer podas de ramas más altas cuando el árbol alcanza gran tamaño.

¿Cuáles son los principales usos?

- El árbol ha sido usado como sombra en cafetales y produce una madera de alta calidad para la ebanistería.

Además, puede proveer de madera a las poblaciones rurales.

- Es utilizado como un árbol de ornamento debido a sus flores atractivas.
- En programas de conservación de suelos, es utilizado para restaurar cuencas hidrográficas.
- Usada para leña en Bocas del Toro, Coclé y Los Santos.