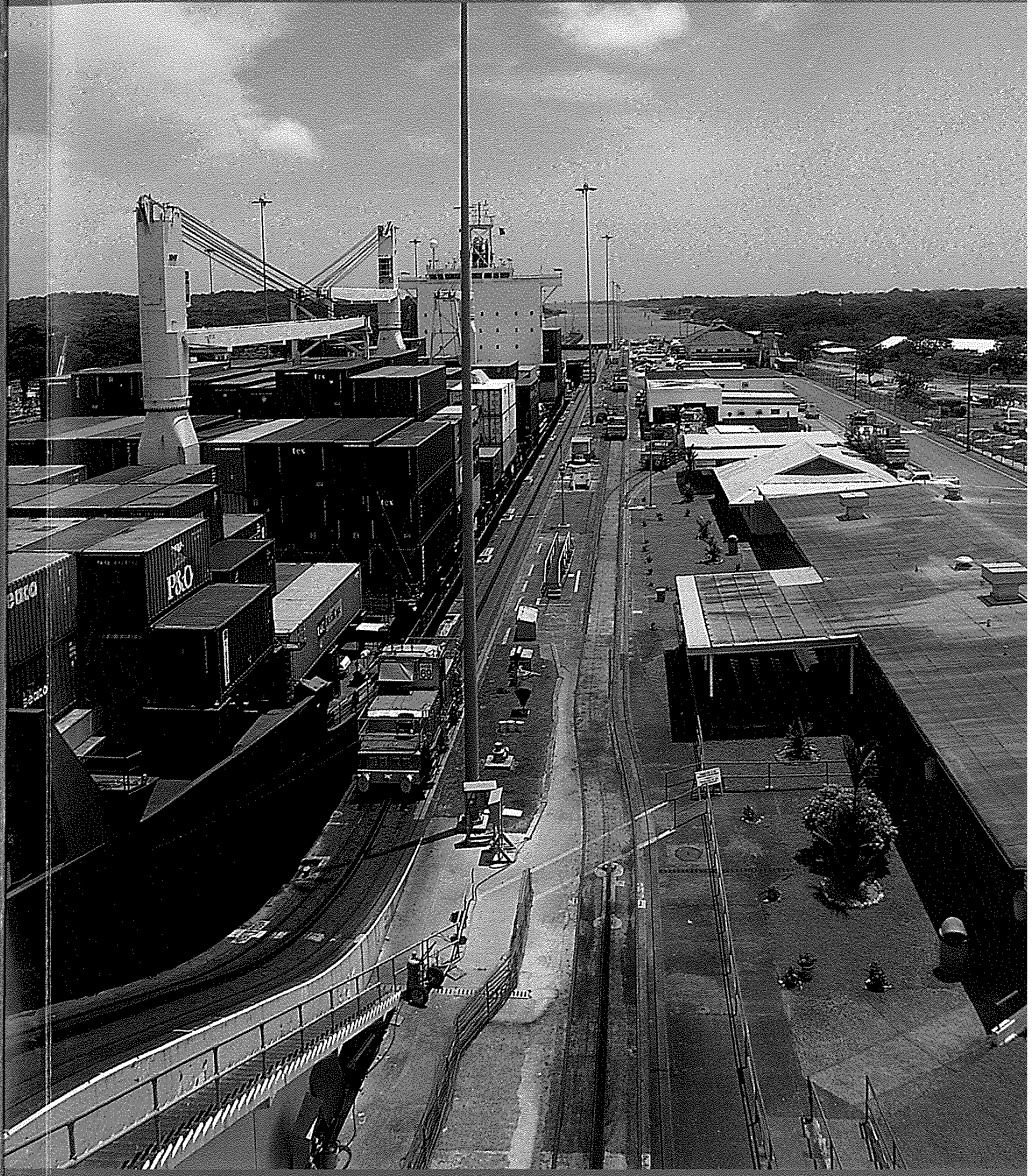


061

Guía

# Canal de Panamá



EDICIONES  
BALBOA

Guía

# Canal de Panamá

EDICIONES  
**BALBOA**

## CONTENIDO

## SU HISTORIA ■ 4

De Carlos V al Canal Francés ■ 5

El Canal Francés ■ 7

La Independencia de Panamá  
y el Canal Americano ■ 9

El Canal Panameño ■ 10

## SU FUNCIONAMIENTO ■ 12

Cómo funciona el Canal ■ 12

Las esclusas ■ 13

La cuenca hidrográfica ■ 18

Mantenimiento  
y modernización del Canal ■ 20

## ÁREAS PROTEGIDAS DE LA CUENCA DEL CANAL ■ 22

Parque Nacional Chagres ■ 24

Parque Nacional Soberanía ■ 26

Parque Nacional  
Camino de Cruces ■ 27

Parque Nacional  
Altos de Campana ■ 29

Monumento Natural  
Isla Barro Colorado ■ 30

## EL FUTURO DEL CANAL ■ 32

Un proyecto en marcha ■ 34

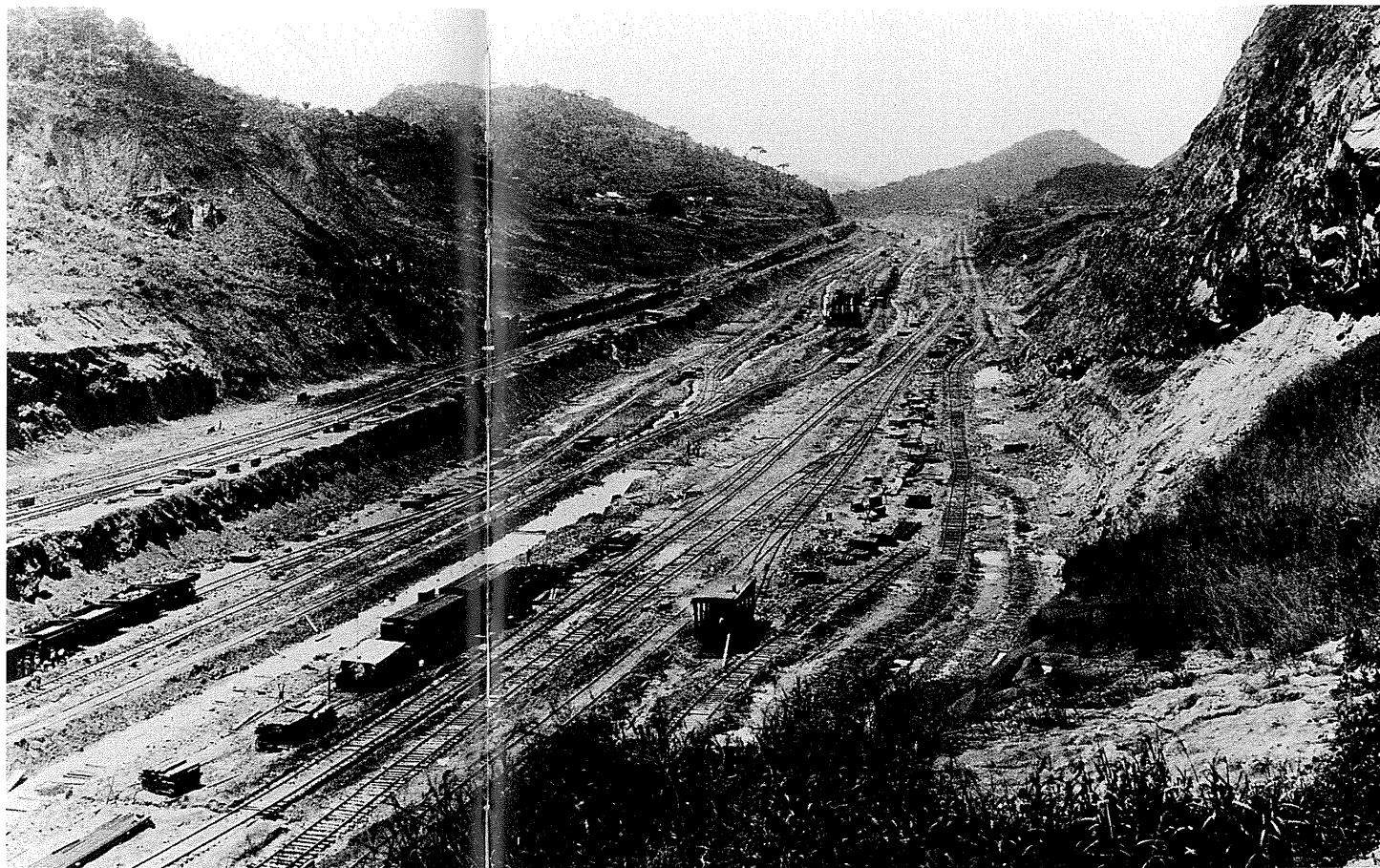


## S U H I S T O R I A

**H**ACE UNOS TRES MILLONES de años, cuando todavía el océano Atlántico y el océano Pacífico mezclaban sus aguas dejando aislado el continente suramericano, importantes fenómenos geológicos provocaron que, lo que hoy corresponde a la parte este del Istmo panameño, emergiera del fondo del mar formando un estrecho y alargado cordón de tierra que separó ambos océanos y estableció un puente terrestre entre América del Norte y América del Sur.

Ya en tiempos históricos, cuando Vasco Núñez de Balboa, tras atravesar penosamente el Istmo panameño por la inhóspita región del Darién, descubrió en 1513 el mar del Sur —que posteriormente se denominaría Pacífico—, comenzó la cuenta atrás de lo que sería el futuro Canal de Panamá.

Pedrarias Dávila, el gobernador que fundó la ciudad de Panamá en 1514 sobre la recién descubierta costa pacífica, se encargó de buscar, por encargo de la Corona de España, un pasaje natural que pudiera unir ambos mares. Al no encontrarlo, ordenó construir por tierra el Camino Real, que sería utilizado durante muchos años para transportar riquezas y mercancías procedentes de Perú y de otras regiones



*Trabajos en el Corte Culebra, en mayo de 1911, y una "mula" o locomotora eléctrica en las esclusas de Gatún en 1913.*

de la costa pacífica, hasta las famosas ferias de Portobelo, en el Caribe.

En el año 1527 el río Chagres inició un protagonismo que le llevaría a convertirse en el factor decisivo para la construcción del actual Canal de Panamá. En ese año dos marineros españoles, Hernando de la Serna y Pablo

Corzo, exploraron el caudaloso río Chagres y comprobaron que éste era navegable hasta cincuenta kilómetros aguas arriba de su desembocadura. Se fundó entonces la ciudad de Cruces, un puerto fluvial sobre el Chagres, y se construyó el Camino de Cruces que, empedrado en una parte de su recorrido, conducía a lo largo de treinta kilómetros hasta la ciudad de Panamá. Junto con el Camino Real se convirtió en la ruta comercial terrestre más importante del continente americano.

### DE CARLOS V AL CANAL FRANCÉS

**E**l Emperador Carlos V, consciente de la importancia estratégica y económica que suponía el poder unir ambos mares, ordenó en 1534, por Real Cédula al gobernador de Panamá, “*que habiendo sido informado de que el río Chagres, que entra en la Mar del Norte, se puede navegar con carabelas, cuatro o cinco leguas, y otras tres o cuatro en barcas y que de allí al Mar del Sur puede haber cuatro leguas por tierra...*”

