



Phương pháp chữa trị bằng ngải cứu cho bò sữa



Smallholder Dairying Supported by JICA

Dự án nâng cao kỹ thuật chăn nuôi bò sữa cho các trang
trại quy mô vừa và nhỏ ở Việt Nam

Phương pháp chữa trị bằng ngải cứu

Chữa trị bằng ngải cứu là một phương pháp trị bệnh dễ làm và kinh tế. Phương pháp này được áp dụng để trị một số loại bệnh liên quan đến rối loạn sinh sản và các bệnh về dạ dày ruột. Cách chữa trị này dùng nguyên liệu chính là lá ngải cứu đã được phơi khô, đây là loại cây rất sẵn có ở Việt Nam và cách chế biến cũng rất đơn giản. Tuy nhiên, khi sử dụng phương pháp này chúng ta phải lưu ý đến hai điểm quan trọng:

* Không nên sử dụng phương pháp này cho bò đang ở tình trạng quá yếu.

* Phải hết sức cẩn thận khi đốt ngải cứu (tránh không tiến hành chữa trị ở những nơi có nhiều gió).

(Các bước tiến hành chữa trị)

- (1) Buộc chặt đuôi bò và hai chân sau để tránh tình trạng đuôi bò ngoe ngậy làm rơi ngải cứu khi đang chữa trị



- (2) Chuẩn bị càng nhiều ngải cứu càng tốt.

Ngải cứu sau khi phơi khô vo tròn thành từng nắm khoảng 3cm.



- (3) Phết hồ lên các huyệt chữa trị đã được xác định.



(4) Đặt từng nắm ngải cứu lên từng huyệt đã phết hồ

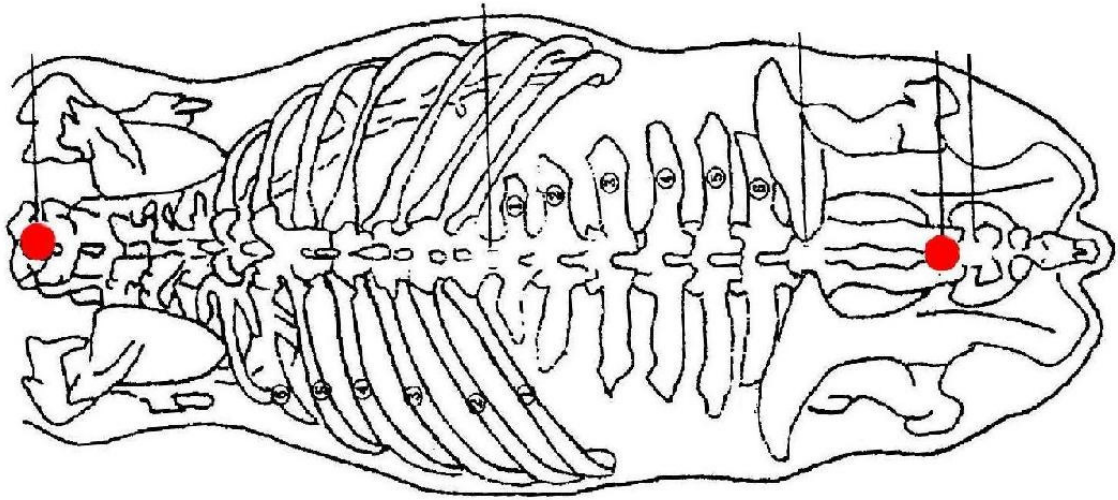


(5) Đốt ngải cứu

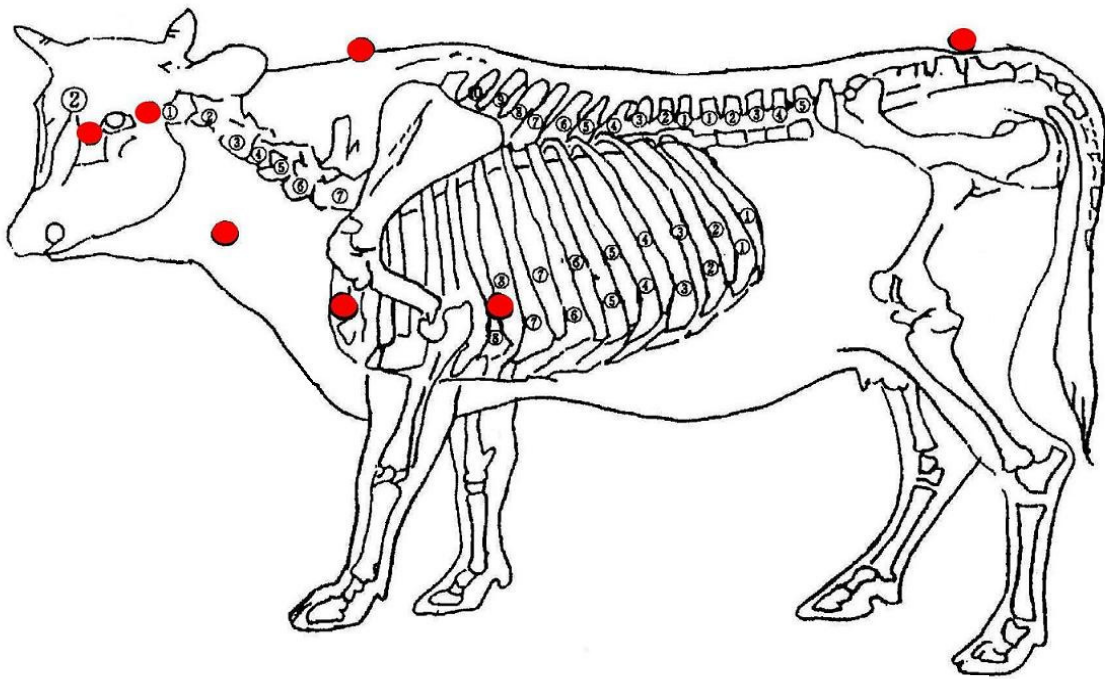


(6) Ngải cứu sẽ cháy trong vòng từ 15 đến 20 phút. Khi chữa trị bằng ngải cứu bò sẽ thải nước tiểu.

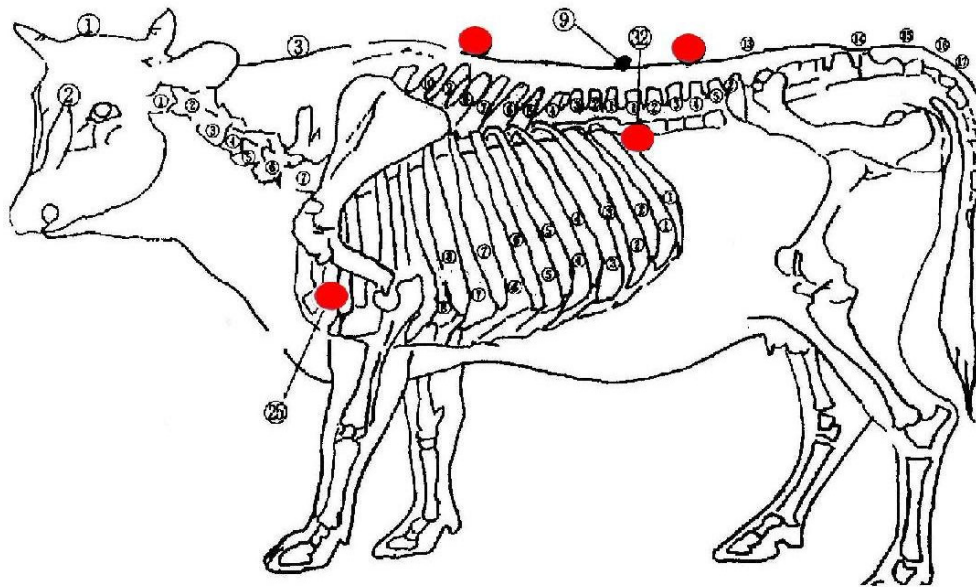
Các hình ảnh dưới đây cho biết các huyệt châm cứu theo từng loại bệnh. Có thể tìm các huyệt theo vị trí của xương. Thời gian châm cứu phụ thuộc vào từng loại bệnh và tình hình bệnh cụ thể



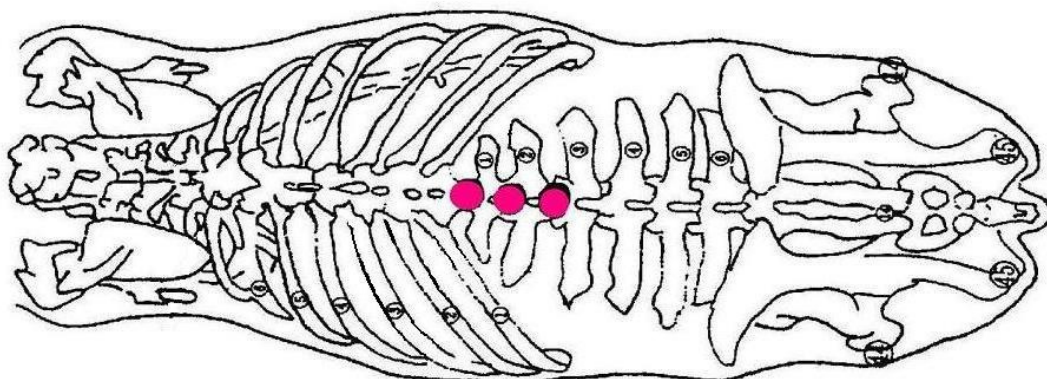
Cứu 2 huyết: trị cảm nóng, cảm nắng



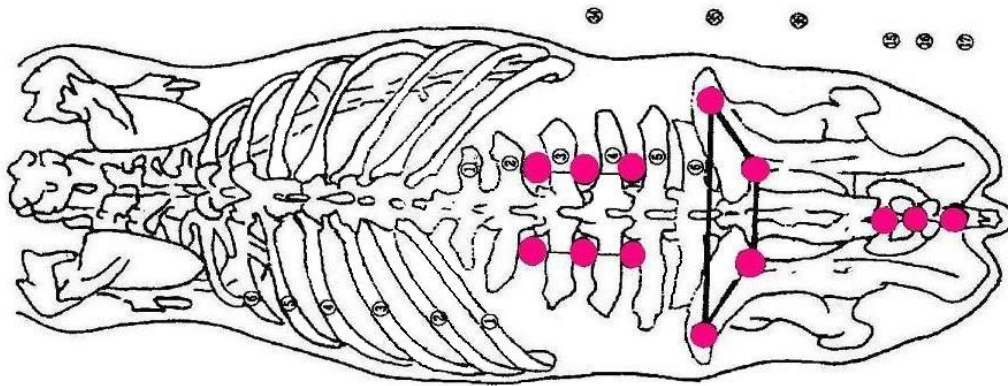
Cứu 7 huyết: Trị cảm nóng, cảm nắng



Cứu 4 huyết: Trị chương hơi dạ cỏ

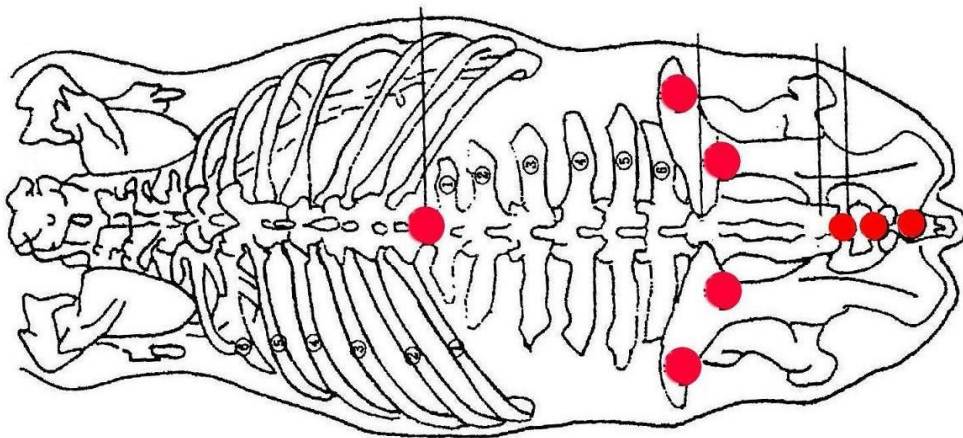


Cứu 3 huyết: Trị kém ăn, đầy hơi



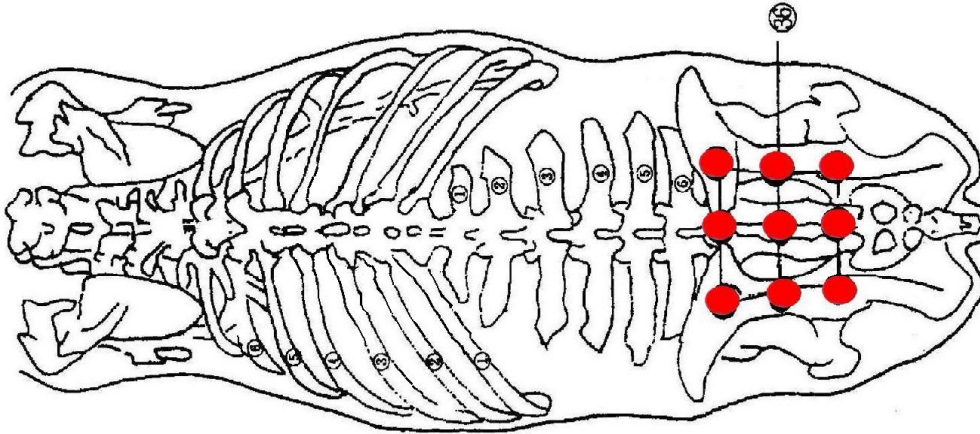
Cứu 13 huyết: Chữa chậm sinh, không động dục

* Có thể được sử dụng để chữa các bệnh như không động dục, thiếu năng buồng trứng và không chữa lại quá dài, v.v. Nên chữa trị một lần một ngày và tiến hành điều trị liên tục trong 3 ngày. Sau khi chữa trị 3 tuần mà không thấy bỏ động dục thì tiến hành chữa trị lại



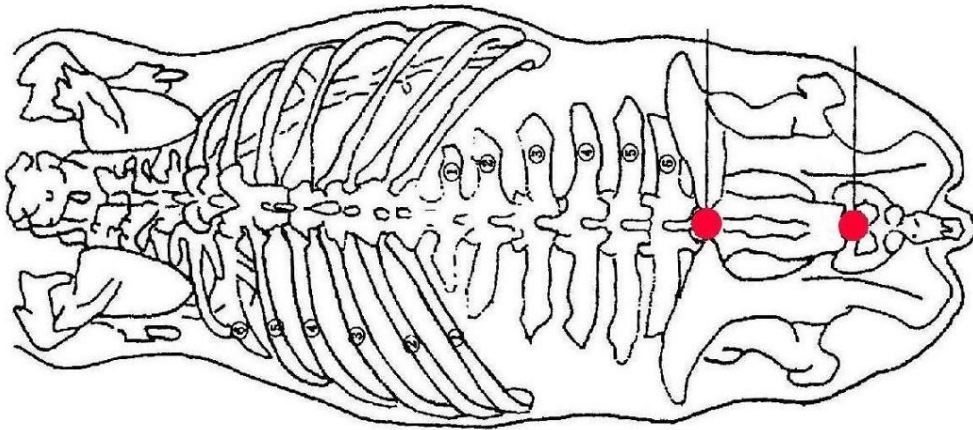
Cứu 8 huyết: Chữa sốt nhau

Sốt nhau lâu (2 – 3 tuần), nhau bị thối rữa



Cứu 9 huyết: Trị liệt, xoạc, sốt sữa

* Trong trường hợp bò bị sốt sữa, phải truyền can xi trước sau đó mới chữa trị.



Cứu 2 huyết: Chữa lộn trực tràng, âm đạo

(Phương pháp chuẩn bị ngải cứu)

Ngải cứu

Nên sử dụng những lá non để làm thuốc



Phơi khô ngải cứu

(Cần phải phơi khô lá ngải cứu thật kỹ)

Vò ngải cứu thật kỹ và nhặt bỏ hết cành,



DỰ ÁN NÂNG CAO KỸ THUẬT CHĂN NUÔI BÒ SỮA CHO CÁC TRANG TRẠI QUY MÔ VỪA VÀ NHỎ Ở VIỆT NAM

**Trung tâm Nghiên cứu Bò & Đổng
cỏ Ba Vì**

Tân Lĩnh – Ba Vì – Hà Nội
ĐT: 0343 881 136 Fax: 0343 969 395

Viện chăn nuôi Quốc gia

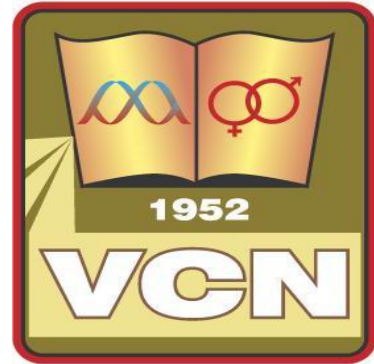
Thụy Phương - Từ Liêm - Hà Nội
ĐT: 048 383 088 Fax: 048 383 086
Email: jicadairy@gmail.com

Phương pháp chữa trị bằng ngải cứu cho bò sữa





CƠ QUAN HỢP TÁC QUỐC TẾ NHẬT BẢN



VIỆN CHĂN NUÔI



Dự án nâng cao kỹ thuật chăn nuôi bò sữa cho các trang trại quy mô vừa và nhỏ ở Việt Nam