

**DỰ ÁN HỢP TÁC KỸ THUẬT QUẢN LÝ RỪNG BỀN  
VÙNG VÙNG ĐẦU NGUỒN TÂY BẮC**  
Project for Sustainable Forest Management in the Northwest Watershed Area  
(SUSFORM-NOW)

**KẾT QUẢ  
CHUYẾN THĂM QUAN HỌC TẬP TẠI  
TỈNH HÒA BÌNH**

Results of study tours in Hoa Binh province



**Sở Nông nghiệp và Phát triển Nông thôn (DARD)  
Cơ quan hợp tác quốc tế Nhật Bản (JICA)**

**Tháng 9 năm 2010**

**DỰ ÁN HỢP TÁC KỸ THUẬT QUẢN LÝ RỪNG BỀN  
VỮNG VÙNG ĐẦU NGUỒN TÂY BẮC**  
Project for Sustainable Forest Management in the Northwest Watershed Area.  
(SUSFORM-NOW)

**KẾT QUẢ**  
**CHUYÊN THĂM QUAN HỌC TẬP TẠI**  
**TỈNH HÒA BÌNH**  
Results of study tours in Hoa Binh province

**JICA**

**DARD**

## MỤC LỤC

I. MỤC ĐÍCH CỦA CHUYẾN THAM QUAN HỌC TẬP.....	1
II. LÀM VIỆC VỚI SỞ NN&PTNT TỈNH HOÀ BÌNH .....	2
III. KẾT QUẢ THAM QUAN CÁC MÔ HÌNH Ở THỰC ĐỊA .....	5

## PHỤ LỤC

1. Một số hình ảnh chuyến tham quan học tập
2. Danh sách thành viên tham gia chuyến tham quan học tập và Danh sách các thành viên gặp gỡ, trao đổi và làm việc tại Hoà Bình
3. Thông tin khái quát về dự án RENFODA
4. Giới thiệu về dự án RENFODA
  
5. Tài liệu tiếng ANH (English Document)
  - 5.1 Working results with Hoa Binh Provincial Department of Agriculture and Rural Development
  - 5.2 Report of visit and observation Trip in Hoa Binh province

## **MỤC ĐÍCH CỦA CHUYẾN THAM QUAN HỌC TẬP**

Dự án hợp tác kỹ thuật quản lý rừng bền vững vùng đầu nguồn tây bắc (Project for Sustainable Forest Management in the Northwest Watershed Area) tổ chức chuyến tham quan học tập tại tỉnh Hoà Bình cho các cán bộ đối tác là thành viên của Dự án tại Sở Nông nghiệp và phát triển Nông thôn, huyện Điện Biên, huyện Điện Biên Đông và Thành Phố Điện Biên Phủ tỉnh Điện Biên. Mục đích của chuyến thăm quan học hỏi là nhằm thu thập thông tin, những thành quả đạt được của dự án phục hồi rừng đầu nguồn tự nhiên bị suy thoái tại miền Bắc Việt Nam (RENFODA- JICA), các mô hình trồng rừng, khoanh nuôi tái sinh, bảo vệ rừng, các mô hình Nông- Lâm kết hợp, phát triển sinh kế, quản lý rừng cộng đồng đã thực hiện thành công tại tỉnh Hoà Bình.

## **PURPOSE OF STUDYTOUR TO HOA BINH**

Project for Sustainable Forest Management in the Northwest Watershed Area (SUSFORM-NOW) has organized a studytour for Vietnamese counterparts who are from Dien Bien DARD, Dien Bien Phu city, Dien Bien and Dien Bien Dong districts. Purpose of the studytour was collecting information, learning from successful results of Rehabilitation of Natural Forest in Degraded Watershed Area in the North of Vietnam (RENFODA - JICA), successful models of reforestation, forest protection, Agr-Forestry, livelihood development, identification of natural forest regeneration area and community forest management in Hoa binh province.

# **LÀM VIỆC VỚI SỞ NÔNG NGHIỆP VÀ PHÁT TRIỂN NÔNG THÔN TỈNH HOÀ BÌNH**

Ngày 06 tháng 09 năm 2010, đoàn công tác của Dự án quản lý rừng bền vững vùng đầu nguồn Tây Bắc tỉnh Điện Biên đã thăm và làm việc với Sở Nông nghiệp và PTNT tỉnh Hòa Bình.

## **I. THÀNH PHẦN THAM DỰ**

### **1. Đoàn Công tác tỉnh Điện Biên**

- Ông: Goseki - Cố vấn trưởng Dự án
- Ông: Nguyễn Văn Chữa - Phó giám đốc sở Nông nghiệp và PTNT
- Ông: Bùi Nam Thái - Phó phòng Kỹ thuật, kế hoạch Chi cục lâm nghiệp
- Ông: Vũ Văn Dũng - Trưởng phòng kinh tế Thành phố Điện Biên Phủ
- Bà: Nguyễn Thị Duyên - Phó phòng Nông nghiệp và PTNT huyện Điện Biên
- Ông: Nguyễn Văn Kiên - Trưởng trạm khuyến nông, khuyến lâm huyện Điện Biên
- Ông Nguyễn Thanh Lâm - Phó trạm khuyến nông, khuyến lâm huyện Điện Biên Đông
- Ông\_ Mai Xuân Chi - Chuyên viên phòng Nông nghiệp và PTNT huyện Điện Biên Đông

### **2. Sở Nông nghiệp và PTNT tỉnh Hòa Bình**

- Ông: Ngô Văn Hiên - Phó Giám đốc sở NN&PTNT
- Ông: Bùi Văn Chúc - Chi cục trưởng Chi cục Lâm nghiệp
- Ông: Trần Ánh Dương - Phó phòng Kế hoạch, Chi cục Lâm nghiệp

## **II. NỘI DUNG**

1. Ông Nguyễn Văn Chữa - Phó giám đốc Sở Nông nghiệp và PTNT tỉnh Điện Biên giới thiệu thành viên trong đoàn công tác và tình hình phát triển ngành lâm nghiệp tỉnh Điện Biên trong những năm qua, đồng thời tóm tắt nội dung, quy mô, mục tiêu, nhiệm vụ của Dự án quản lý rừng bền vững vùng đầu nguồn Tây Bắc tỉnh Điện Biên do JICA (Nhật bản) tài trợ và đặt vấn đề về thăm quan học hỏi những kinh nghiệm mà Dự án JICA đã thực hiện tại tỉnh Hòa Bình.

2. Ông Ngô Văn Hiên - Phó Giám đốc sở Nông nghiệp và phát triển Nông thôn tỉnh Hòa Bình chào mừng đoàn công tác của tỉnh Điện Biên và sơ lược tình hình phát triển lâm nghiệp tỉnh Hòa Bình: Trong những năm qua ngành lâm nghiệp tỉnh Hòa Bình thực hiện tương đối tốt công tác quản lý, bảo vệ và phát triển rừng theo các chương trình, kế hoạch của trung ương, của tỉnh. Hàng năm công tác trồng rừng trên địa bàn tỉnh đạt kết quả cao từ 8.000- 9.000ha/năm. Riêng năm 2009 trồng được 9.000ha rừng trồng. Độ che phủ của tỉnh Hòa bình đạt 47%. Hiện tại sở Nông nghiệp đang chỉ đạo các đơn vị chuyên môn và các ban quản lý Dự án 661 cơ sở làm tốt công tác quản lý bảo vệ và phát triển rừng và chuẩn bị cho việc tổng kết và quyết toán dự án 661 trong năm tới.

3. Ông Bùi Văn Chúc- Chi cục trưởng Chi cục Lâm nghiệp giới thiệu về dự án phục hồi rừng tự nhiên vùng phòng hộ đầu nguồn bị suy thoái tại miền bắc việt nam (RENFODA-JICA) đã thực hiện tại tỉnh hòa bình bao gồm các nội dung:

- Tên gọi của dự án: Dự án phục hồi rừng tự nhiên vùng phòng hộ đầu nguồn bị suy thoái tại miền bắc việt nam ( RENFODA-JICA)

- Mục tiêu của Dự án: 2 mục tiêu: ngắn hạn và dài hạn

- Địa điểm của Dự án: khảo sát trên địa bàn 18 xã thuộc tỉnh Hòa Bình

- Thời gian thực hiện: từ tháng 10 năm 2003 đến tháng 9 năm 2008

- Kinh phí thực hiện dự án: 4350.000 USD (kinh phí do JICA tài trợ và nguồn vốn đối ứng của tỉnh Hòa Bình)

- Ban quản lý dự án: đặt tại Chi cục Lâm nghiệp Hòa Bình, Cấp huyện có Trạm khuyến Nông, khuyến lâm tham gia, Cấp xã có cán bộ khuyến lâm trực tiếp thực hiện

- Dự án được thực hiện bao gồm 02 hợp phần:

+ Hợp phần nghiên cứu

+ Hợp phần thử nghiệm

Bao gồm các lĩnh vực như:

+ Lâm nghiệp: trồng rừng với các loài cây như: tre, dổi, lim, De, sưa....; tu bổ rừng tự nhiên, cải tạo vườn tạp.

+ Nông nghiệp: trồng một số loài cây nông nghiệp

+ Chăn nuôi: Một số loại con như bò, dê, lợn, nuôi cá lồng.

+ Hạ tầng quy mô nhỏ: như giếng ăn, chuồng trại, nhà vệ sinh...

- Ông Bùi Văn Chúc đánh giá những thành công của dự án, chia sẻ một số kinh nghiệm trong việc tiếp cận người dân, lập kế hoạch cụ thể tại thôn xóm, tổ chức dự án có sự tham gia đánh giá của người dân, tổ chức nhóm sở thích tại thôn xóm để nắm bắt nhu cầu về sinh kế của người dân và những thành công bước đầu về xây dựng các mô hình về Nông, lâm kết hợp của dự án.

4. Một số thành viên trong đoàn công tác tìm hiểu thêm về một số nội dung như: Giao đất giao rừng theo nghị định 163 của Chính phủ tại tỉnh Hòa Bình, các phương pháp lựa chọn điểm của dự án, những cơ quan phối hợp của dự án...và đề nghị cho đi tham quan học hỏi một số mô hình điểm của dự án đã thực hiện thành công tại cơ sở.

Hội nghị kết thúc lúc 17h00 ngày 6/9/2010/.

# KẾT QUẢ THAM QUAN CÁC MÔ HÌNH Ở THỰC ĐỊA

## I. MỤC ĐÍCH CHUYẾN THĂM QUAN

Dự án hợp tác kỹ thuật Quản lý Rừng bền vững tại vùng đầu nguồn Tây Bắc tổ chức chuyến thăm quan học tập tại tỉnh Hòa Bình cho cán bộ đối tác là thành viên của dự án tại huyện Điện Biên, huyện Điện Biên Đông và thành phố Điện Biên Phủ nhằm thu thập thông tin, chia sẻ kinh nghiệm về trồng rừng, quản lý và bảo vệ rừng, khoanh nuôi xúc tiến tái sinh, quản lý rừng cộng đồng, phát triển kinh tế hộ gia đình của dự án đã thực thi tại tỉnh Hòa Bình.

## II. CÁC BÀI HỌC RÚT RA

### 1. Mô hình trồng rừng

Tại tỉnh Hòa Bình đoàn đã được nghe Sở NN & PTNT, Chi cục Lâm nghiệp giới thiệu về hoạt động của ngành lâm nghiệp và trực tiếp thăm quan mô hình trình diễn trồng rừng, làm giàu rừng. Đoàn đã thăm quan mô hình trình diễn trồng 1,5 ha bằng cây Lim xanh. Đây là khu đồi thấp và được trồng vào năm 2004, đến nay đã khép tán; hiện tại cây sinh trưởng tốt; khu rừng có đường xe ô tô vào được do vậy rất thuận lợi cho các đoàn khách đến thăm quan học hỏi.

Đồi diện rừng Lim xanh là khu rừng Keo với diện tích 30 ha do 140 hộ gia đình tự nguyện tham gia trồng từ 2004 đến nay đã khép tán. Khu rừng này có địa hình cao, độ dốc >35% tuy nhiên đường đi lên thăm quan khu rừng cũng tương đối thuận lợi vì dự án đã mở rộng một con đường có chiều rộng khoảng 3 m để người dân vận chuyển cây giống lên trồng. Hiện tại rừng phát triển tốt, mật độ tương đối dày; tuy nhiên mong muốn của những người tham gia trồng rừng là được tía thưa nhưng chưa biết làm thế nào vì dự án đã kết thúc.

### 2. Mô hình Nông - Lâm kết hợp

Sau khi thăm quan mô hình trồng rừng, đoàn chúng tôi lại tiếp tục tham quan mô hình nông-lâm kết hợp trên diện tích 32,5 ha. Qua trao đổi với ông Nguyễn Quang Đường, cán bộ lâm nghiệp xã Dân Chủ được biết khu vực này trước đây chỉ toàn cây bụi, khi dự án có đã biến mảnh đất khô cằn này thành một rừng cây xanh tốt, suối có nước chảy quanh năm. Mô hình trồng bằng nhiều loại cây như Re hương, Sao đen, Sồi phẳng, Dó trầm, Xoan ta; xung quanh mô hình cạnh đường đi dân sinh được rào bằng hàng rào thép gai, xung quanh hàng rào trồng cây Tô mộc. Theo ông Chi cục Trưởng cho biết đây là loài cây thuốc rễ cây thường đun lấy nước để rửa xương và chữa xương khớp rất tốt. Đây là mô hình trình diễn do vậy dự án hỗ trợ giống, phân bón, công lao động cho việc trồng, chăm sóc rừng trồng. Khu rừng này được trồng từ 2005 đến nay, năm đầu tiên khi cây chưa khép tán, người dân trồng ngô vào; năm thứ 2 trở đi khi cây lớn người dân trồng sả vào giữa các hàng cây, hiện tại cây rừng đã khép tán, song người dân vẫn trồng sả phía dưới. Trong lúc thăm quan mô hình chúng tôi có gặp được một người dân đang canh tác cạnh khu rừng, qua cuộc trao đổi ngắn gọn với người dân được biết trồng sả mỗi năm thu hoạch 3 lứa; mỗi lứa sả rẻ cũng bán được 5.000.000 đồng/m<sup>2</sup> (khi đất bán 4000đ/kg, lúc



rẻ 2000đ/kg) xe tư thương vào tận đầu xóm để thu mua; như vậy chỉ cần một phép tính đơn giản cũng thấy mỗi năm trồng 1 ha sả cho thu nhập khoảng 150 triệu.

### **3. Mô hình chăn nuôi trâu bò**

Đoàn chúng tôi lại tiếp tục được ông Chi cục trưởng đưa về thăm quan mô hình phát triển kinh tế hộ tại xóm Ké, huyện Đà Bắc, tỉnh Hòa Bình; Xóm Ké cách trung tâm thành phố khoảng 25 km; Tại đây chúng tôi được cán bộ khuyến nông của xã và ban quản lý thôn bản giới thiệu về các hoạt động của dự án tại xã đó là hoạt động làm giàu rừng, trồng rừng, cải tạo vườn tạp và chăn nuôi.

**3.1. Đối với mô hình trồng rừng:** Thực hiện 22,7 ha; mô hình làm giàu rừng thực hiện 20,2 ha; qua trao đổi với cán bộ khuyến nông và người dân Xóm Ké cho thấy dự án hỗ trợ giống, phân bón, nhân dân đóng góp công trồng, chăm sóc, bảo vệ . Ở đây có rừng cộng đồng và rừng hộ gia đình; Rừng cộng đồng là rừng mà ở đó quỹ đất của xóm chưa được giao cho ai, xóm họp các hộ gia đình lại và chia theo nhân khẩu trong xóm. Diện tích chia chạy dọc theo từ chân đồi lên đỉnh đồi. Xóm bầu ra một người có trách nhiệm để đôn đốc, theo dõi, giám sát, nhắc nhở. Nhìn chung mọi người dân trong xóm đều có trách nhiệm trong việc quản lý, bảo vệ rừng, rừng phát triển tốt.

**3.2. Mô hình chăn nuôi:** Có rất nhiều hoạt động cho lĩnh vực chăn nuôi tại Xóm Ké như: chăn nuôi bò, cá lồng, nuôi dê...

Với mục đích phát triển kinh tế hộ, dự án đã để người dân tự họp, bàn bạc và đi đến thống nhất lựa chọn nuôi con gì, trồng cây gì cho phù hợp với điều kiện gia đình. Đối tượng được hưởng lợi ấy là hộ gia đình tham gia các hoạt động Lâm nghiệp, có kinh nghiệm về chăn nuôi, là hộ nghèo (nếu không tham gia các hoạt động lâm nghiệp thì phải được 100% các hộ gia đình trong xóm nhất trí); có lao động, tích cực chăm chỉ trong các hoạt động của xóm và dự án.

- **Đối với mô hình chăn nuôi trâu bò:** Hộ gia đình được nhận hỗ trợ một con trâu hoặc bò (con cái) năm đầu tiên từ dự án. Có trâu hoặc bò đẻ con đầu tiên dù bất kỳ con cái hay con đực thì phải nuôi đủ 12 tháng tuổi thì hộ gia đình giao con mẹ cho hộ gia đình tiếp theo; Hộ gia đình nuôi bò Lai Sin để phối giống thì mỗi lần phối giống hộ gia đình nuôi trâu bò cái phải trả 80.000đ/ lần phối giống. Cứ như vậy từ ngày đầu tiên dự án hỗ trợ cho xóm 14 con bò cái và một con bò Lai Sin để phối giống đến nay đã có 51 hộ gia đình ở Xóm Ké có bò cái để phát triển.

- **Đối với mô hình nuôi dê:** Hộ gia đình được nhận hỗ trợ 40 kg dê giống năm đầu tiên từ dự án (phải trả 4 con giống cho hộ tiếp theo) cụ thể lúa đẻ đầu tiên phải giao đủ 2 con cái đủ 6 tháng tuổi cho hộ gia đình tiếp theo của nhóm. Sau lúa đẻ con tiếp theo phải giao tiếp 2 con đủ 6 tháng tuổi cho hộ gia đình đã giao 2 con lần trước. Đối với hộ gia đình nuôi dê đực làm giống

phải chịu trách nhiệm phối giống cho các hộ gia đình nuôi dê cái và chỉ phải trả 3 con dê cái đủ 6 tháng tuổi cho hộ gia đình tiếp theo. Hộ gia đình nhận dê cái đầu tiên sau khi giao cho các hộ thì hộ đó được hưởng 100% con mẹ nhưng phải tiếp tục nuôi con sinh sản tiếp để phát triển kinh tế hộ. Công tác quản lý cũng được trú trọng; Nhóm xây dựng ra quy chế chăn nuôi và bầu ra trưởng nhóm, phó nhóm có trách nhiệm quản lý và định kỳ báo cáo trưởng nhóm.

### **NHẬN XÉT VỀ TỔ CHỨC CHUYẾN ĐI**

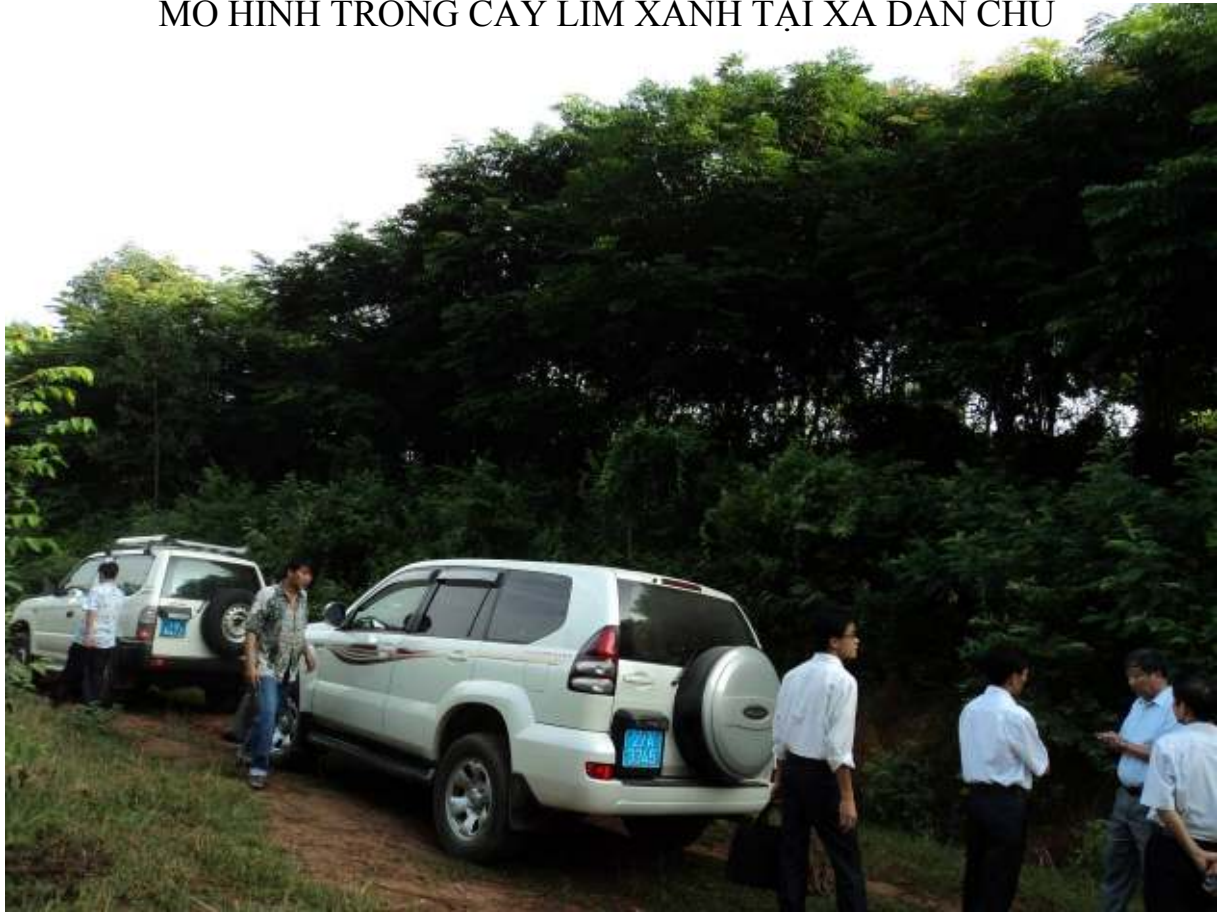
Chuyến đi đã thành công tốt đẹp, được bố trí hợp lý, chu đáo và đúng lịch trình đề ra; Các cán bộ của Sở, Chi cục Lâm nghiệp tỉnh Hòa Bình và các hộ dân nơi đoàn đến thăm quan, học tập đều giúp đỡ và nhiệt tình hướng dẫn. Các thành viên trong đoàn nghiêm túc tuân theo mọi hoạt động của đoàn và tiếp thu tốt những kiến thức và kinh nghiệm bổ ích trong quá trình thăm quan học tập. Thông qua đợt thăm quan này đoàn đã học tập nhiều kinh nghiệm quý báu và tận mắt nhìn được kết quả của địa phương đã làm được và có thể rút ra được những bài học tốt nhất cho việc thực hiện ở tỉnh Điện Biên.

## PHỤ LỤC

### 1. Một số hình ảnh về chuyến tham quan học tập tại Hoà Bình LÀM VIỆC VỚI SỞ NÔNG NGHIỆP VÀ PTNT TỈNH HOÀ BÌNH



## MÔ HÌNH TRỒNG CÂY LIM XANH TẠI XÃ DÂN CHỦ



## MÔ HÌNH NÔNG, LÂM KẾT HỢP TẠI XÃ DÂN CHỦ



## MÔ HÌNH TRỒNG CÂY SỮA TẠI XÓM KẾ, HUYỆN ĐÀ BẮC



## THĂM VÀ LÀM VIỆC VỚI NHÀ VĂN HOÁ XÓM KẾ



## 2. DANH SÁCH CÁC THÀNH VIÊN THAM GIA CHUYÊN

### THAM QUAN HỌC TẬP TẠI HOÀ BÌNH

S TT	HỌ VÀ TÊN	CƠ QUAN	CHỨC VỤ
1	GOSEKI Kazuhiro	Dự án Hợp tác kỹ thuật Quản lý Rừng Bền vững tại vùng Đầu nguồn Tây Bắc (Dự án SUSFORM-NOW)	Chuyên gia JICA - Cố Vấn Trưởng Dự án
2	Nguyễn Văn Chữa	Sở Nông nghiệp và PTNT ĐB	Phó Giám đốc
3	Bùi Nam Thái	Chi cục Lâm nghiệp	Phó phòng KH-KT
4	Vũ Văn Dũng	Phòng kinh tế thành phố ĐBP	Trưởng phòng
5	Nguyễn Thị Duyên	Phòng NN&PTNT huyện ĐB	Phó phòng
6	Phạm Văn Kiên	Trạm KN huyện Điện Biên	trưởng trạm
7	Mai Xuân Chi	Phòng NNPTNT Điện Biên Đông	cán bộ
8	Nguyễn Thanh Lâm	Trạm KN huyện Điện Biên Đông	Trạm phó
9	Phan Đông Anh	Sở Nông nghiệp và PTNT ĐB	Lái xe
10	Võ Anh Tuấn	Chi cục Lâm Nghiệp	Lái xe

**Danh sách một số trưởng nhóm**  
**Meeting with Hoa Binh DARD**

No	Name	Office
1	Ngô Văn Hiên	Phó Giám đốc sở NN&PTNT
2	Đình Quang Long	Phó Giám đốc sở NN&PTNT
3	Bùi Văn Chúc	Chi cục trưởng Chi cục Lâm nghiệp
4	Trần Ánh Dương	Phó phòng Kế hoạch, Chi cục Lâm nghiệp
5	SHIRASAWA Toshiyuki	JOCV, Hoa Binh Sub-DoF

**At Demonstration Forest in Dan Chu Commune**

No	Name	Position
1	Mr. Nguyen Quang Duong	Commune Forest Ranger

**Tại xã Hiền Lương - Hòa Bình**

STT	Họ và Tên	Chức vụ
1	Đình Thị Hồng	Cán bộ KN-KL xã
2	Nguyễn Quốc Đệ	Trưởng thôn Xôm Ké
3	Hà Thị Dương	Trưởng nhóm nuôi bò quay vòng
4	Xa Thị Hoa	Trưởng nhóm nuôi lợn sinh sản
5	Xa Văn Hoàn	Trưởng nhóm quản lý rừng cộng đồng
6	Hà Việt Sĩ	Trưởng nhóm nuôi dê
7	Đình Thị Luyện	Trưởng nhóm vốn phụ nữ quay vòng
8	Đình Thị Chức	Phó trưởng thôn

S TT	Họ và Tên	Cơ quan
1	Lê Mạnh Thắng	Chi cục lâm nghiệp Sơn La
2	Lương Thái Hùng	- Phó chi cục trưởng chi cục LN Sơn La - Giám đốc quỹ bảo vệ và phát triển rừng