

**DỰ ÁN HỢP TÁC KỸ THUẬT QUẢN LÝ RỪNG BỀN  
VỮNG VÙNG ĐÀU NGUỒN TÂY BẮC**

**Project for Sustainable Forest Management in the Northwest Watershed Area  
(SUSFORM-NOW)**

**KẾT QUẢ**

**CHUYẾN THĂM QUAN HỌC TẬP  
TẠI TỈNH LÀO CAI**

**Results of study tour in Lao Cai province**



**Sở Nông nghiệp và phát triển Nông thôn ( DARD)  
Cơ quan hợp tác quốc tế Nhật Bản (JICA)**

**Tháng 11 năm 2010**

**DỰ ÁN HỢP TÁC KỸ THUẬT QUẢN LÝ RỪNG BỀN**

## **MỤC LỤC**

---

I. MỤC ĐÍCH CỦA CHUYẾN THAM QUAN HỌC TẬP.....	2
II. BÁO CÁO KẾT QUẢ CHUYẾN THĂM VÀ LÀM VIỆC TẠI LÀO CAI .....	3

## **PHỤ LỤC**

1. Danh sách thành viên tham gia chuyến tham quan học tập
2. Danh sách các thành viên gặp gỡ, trao đổi và làm việc tại Lào Cai
3. Thông tin khái quát về dự án thành lập các làng sinh thái mở rộng tại huyện Bát Xát tỉnh Lào Cai (Englisht Document)

## **MỤC ĐÍCH CỦA CHUYẾN THAM QUAN HỌC TẬP**

Dự án hợp tác kỹ thuật quản lý rừng bền vững vùng đầu nguồn Tây Bắc (Project for Sustainable Forest Management in the Northwest Watershed Area) tổ chức chuyến tham quan học tập tại tỉnh Lào Cai cho các cán bộ đối tác là thành viên của Dự án tại Sở Nông nghiệp và phát triển Nông thôn tỉnh Điện Biên. Mục đích của chuyến thăm quan học hỏi là nhằm thu thập thông tin, những thành quả đạt được của dự án thành lập các làng sinh thái mở rộng tại huyện Bát Xát tỉnh Lào Cai, các mô hình trồng rừng, khoanh nuôi tái sinh, bảo vệ rừng, các mô hình Nông- Lâm kết hợp, trồng cây ăn quả, bếp tiết kiệm củi, nhà vệ sinh sinh thái, phát triển sinh kế tại tỉnh Lào Cai.

## **BÁO CÁO KẾT QUẢ CHUYẾN THĂM VÀ LÀM VIỆC TẠI LÀO CAI**

Thực hiện Kế hoạch của dự án, từ ngày 3/11 đến ngày 6/11/2010 Đoàn công tác của dự án đã thăm và làm việc tại thôn Tòng Chú I, Tòng Chú II, An San xã Cốc San, huyện Bát sát, thôn Tả Văn Chư, xã Tả Văn Chư, huyện Bắc Hà tỉnh Lào Cai

### **I. Đoàn gồm các thành viên**

1. Ông GOSEKI Kazuhiro - Cố vấn trưởng dự án
2. Bà NONAKA Hiromi - Điều phối viên dự án;
3. Ông OGATA Toshio - Giáo sư trường Đại học Chuo
4. Ông BABA Masataka - Giáo sư trường đại học Chuo
5. Ông KURAOKA Shun - Sinh viên trường đại học Chuo
6. Ông Nguyễn Sỹ Linh - Công tác viên, Viện Kinh tế Sinh thái
7. Bà Đặng Thị Thu Hiền - Trưởng phòng Kế hoạch kỹ thuật Chi cục Lâm nghiệp
8. Ông Trương Văn Hùng - Chuyên viên phòng Kinh tế thành phố Điện Biên Phủ

### **II. Nội dung, chương trình làm việc**

#### ***2.1. Thăm và làm việc với Ủy ban nhân dân xã, thăm mô hình làng sinh thái Thôn Tòng Chú I, II xã Cốc San, huyện Bát sát tỉnh Lào Cai***

##### **2.1.1 Xã Cốc San**

Ông Hoàng Xuân Phú Bí thư Đảng ủy xã, đồng thời là trưởng ban thực hiện dự án giới thiệu với đoàn khái quát về tình hình của xã Cốc San:

Xã Cốc San nằm dọc theo đường Quốc lộ 4D từ Sa-pa đến thành phố Lào Cai, cách trung tâm thành phố Lào Cai khoảng 12 km về phía tây.

Toàn xã có 13 thôn với 4126 nhân khẩu, thuộc 2 dân tộc chính là dân tộc Dáy (chiếm 52%), Kinh (chiếm 46%) và dân tộc khác (chiếm 2%). Người dân chủ yếu làm nông nghiệp. Đời sống người dân rất thấp, Môi trường bị ô nhiễm, suy thoái nghiêm trọng.

Năm 1990 độ che phủ của rừng của xã chỉ còn 5%. Đến nay thông qua các chương trình, dự án hỗ trợ và ý thức của người dân được nâng cao, độ che phủ rừng của xã là 33 % với tổng diện tích rừng là khoảng 1.397 ha.



Hình 1. Đoàn tham quan chụp ảnh với đại diện lãnh đạo địa phương tại trụ sở UBND xã Cốc Sơn

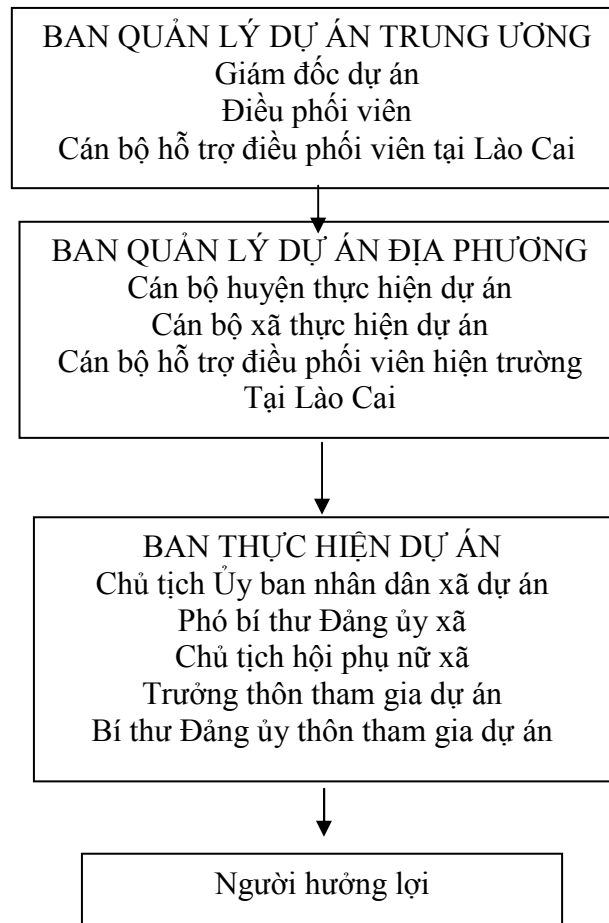
Theo kế hoạch từ năm 2006 - 2011 Viện Kinh tế sinh thái với sự tài trợ của Tổ chức Bánh mì cho thế giới (BftW) hỗ trợ thôn Tòng Chú I xây dựng làng sinh thái mở rộng trên vùng đất trống đồi trọc.

**Các vùng dự án được lựa chọn theo tiêu chí:**

- Phần lớn các khu vực đất của địa phương là đất cằn cỗi.
- Nhận thức của người dân địa phương miền núi về bảo vệ môi trường và cải thiện vệ sinh còn kém.
- Sử dụng đất chưa hợp lý và chưa bền vững.
- Cuộc sống của người dân địa phương còn thấp. Chưa có sự Bình đẳng giới.

**Mục tiêu của dự án:** Tạo cân bằng sinh thái trên vùng đất trống, đồi núi trọc tại thôn Tòng Chú I xã Cốc Sơn và tăng cường năng lực của người dân địa phương để quản lý và duy trì hệ sinh thái mới được cải thiện.

## Về cơ cấu tổ chức của dự án:



### 1.2 Thôn Tòng Chú I



Hình 2. Biển hiệu dự án (bên trái) và nhà công đồng (bên phải)



Thôn Tòng Chú I là thôn khó khăn của xã theo Quyết định 135 của Thủ tướng Chính Phủ. Với thành phần dân tộc chủ yếu là dân tộc Dáy.

Tổng diện tích của thôn: 180 ha.

Tổng số hộ: 82 hộ có 70 hộ dân tộc Dáy, 12 hộ dân tộc Kinh.

Năm 2006 thôn được Viện Kinh tế Sinh Thái hỗ trợ thông qua dự án xây dựng làng sinh thái mở rộng trên vùng đất trống đồi trọc với mục tiêu trước mắt:

- Tăng cường năng lực của nông dân địa phương tại làng Tòng Chú I về sử dụng hợp lý và bền vững đất đồi và vườn nhà để cải thiện điều kiện sống của họ

- Nâng cao nhận thức của người dân ở thôn Tòng Chú I về bảo vệ rừng, trồng rừng và bảo vệ môi trường cuộc sống hàng ngày.

- Tăng cường năng lực cho cán bộ viện Kinh tế sinh thái và cán bộ địa phương, người dân tham gia thực hiện các hoạt động dự án.

Các hỗ trợ của dự án:

Xây dựng kế hoạch phát triển thôn, xây dựng kế hoạch phát triển kinh tế hộ cho từng hộ gia đình trong thôn. Căn cứ kế hoạch của từng hộ được xây dựng, dự án hỗ trợ phát triển kinh tế hộ.

Các hỗ trợ dự án đã thực hiện:

- Hỗ trợ trồng rừng: hỗ trợ cây giống trồng rừng Trám (*Canarium album*, *Canarium tramdenum*) Mỡ, Giỏi (*Talauma gioi*), Hỗ trợ trồng cây lâm sản ngoài gỗ: Quế (*Cinamomum cassia*), Mây (*Calamus armarus*) Tre, gừng, Trầu (cây ăn quả: Hồng, xoài, cây lương thực: giống cây khoai môn, khoai sọ. Hỗ trợ công trồng theo tùy từng loài cây.



- Hỗ trợ xây nhà tiêu sinh thái



- Hỗ trợ nuôi giun quế làm thức ăn cho gia cầm



- Hỗ trợ xây bể nước cho cụm dân cư và có vòi chia dẫn nước về từng nhà.



- Hỗ trợ men làm phân vi sinh

- Hỗ trợ xây bếp tiết kiệm củi





- Hỗ trợ Đào tạo cho cộng đồng thông qua các lớp tập huấn:

- + Kỹ thuật Trồng rừng, trồng cây ăn quả
- + Kiến thức về rừng và tài nguyên thiên nhiên và bảo vệ môi trường
- + Kỹ thuật nuôi giun quế
- + Sử dụng đất bền vững
- + Vệ sinh môi trường

Thông qua các lớp tập huấn thường xuyên tuyên truyền cho người dân về công tác vệ sinh môi trường.

\* Thăm hộ gia đình ông Cao Xuân Quang: thông qua dự án hộ gia đình ông Quang đã được hỗ trợ các hoạt động sau:

Gia đình có 3 ha rừng đã trồng được 2 ha với các loài cây Mỡ (*Manglietia glauca*) Giổi (*Michelia Mediocris*), Trám (*Canarium album*), Quế (*cinamomum cassia*). Cải tạo vườn tạp trồng các loài cây ăn quả Hồng, Xoài.

- Nuôi giun quế để làm thức ăn chăn nuôi gia cầm
- Xây bếp tiết kiệm củi
- Làm phân vi sinh

Thông qua các hoạt động bước đầu hộ gia đình đã có thu nhập từ cây ăn quả như Hồng, Xoài.



## Các sản phẩm thu hoạch từ hỗ trợ của dự án



### 1.3 Thôn Tòng Chú II

Thôn Tòng Chú II được hỗ trợ từ pha 2 của dự án.

Tổng số hộ: 45 hộ, 185 nhân khẩu

Tổng diện tích của thôn: 100 ha.

Rừng tự nhiên cạn kiệt và mất cân bằng sinh thái.

Thăm hộ gia đình ông Nguyễn Văn Chiến

Gia đình ông được hỗ trợ xây bể Biogas 11m<sup>3</sup> với kinh phí 10,5 triệu đồng. Hiện tại bể khí biogas đủ cho 2 hộ gia đình sử dụng đun nấu hàng ngày.

Từ khi xây bể khí biogas vệ sinh của gia đình sạch sẽ, phân của vật nuôi không ảnh hưởng đến không khí xung quanh, tận dụng được khí đốt hàng ngày. Tính bình quân mỗi năm tiết kiệm được hơn 2 triệu đồng.



#### 1.4. Thôn An San:

Được công ty Toyota Việt Nam hỗ trợ gần 700 triệu đồng cho các hoạt động:

Cải tạo vườn tạp: 10 ha, Trồng rừng 15 ha (hỗ trợ cây giống Lát hoa (*chukrasia tabularis*), hỗ trợ giống lúa mới, bếp cải tiến tiết kiệm củi, 5 hầm biogas. Từ khi được hỗ trợ công tác quản lý bảo vệ và phát triển rừng tốt hơn, ý thức của người dân về vệ sinh môi trường được nâng lên.

#### 2. Thăm mô hình làng sinh thái Thôn Tả Văn Chư, xã Tả Văn Chư, huyện Bắc Hà tỉnh Lào Cai.



Thôn có 62 hộ, dân tộc H'mông. Thôn được nhà nước hỗ trợ xây dựng thôn sinh Thái: Làm đường nội thôn, xây bể nước, xây nhà sinh hoạt cộng đồng, đã có điện lưới quốc gia. Tuy nhiên người dân trong thôn chưa có thu nhập gì ngoài làm nông nghiệp. Diện tích ruộng chỉ có ruộng 1 vụ vì vậy đời sống người dân còn nhiều khó khăn.

Thăm gia đình ông: Tráng Seo Lữ: Chủ tịch Hội cựu chiến binh xã.





### **3. Những kết quả thu hoạch được từ chuyến thăm quan tại các thôn dự án tỉnh Lào Cai**

Trước đây khi chưa có dự án người phụ nữ phải dậy từ 3 – 4 giờ sáng để lấy nước ăn, các hộ không có nhà vệ sinh, gia súc không có chuồng trại rất mất vệ sinh. Rừng quản lý bảo vệ kém. Người dân không có ý thức về vệ sinh môi trường. Hiện nay nước đã được dẫn về từng hộ gia đình. Các hộ đã có nhà tiêu sinh thái, có chuồng trại nuôi gia súc gia cầm riêng. Rừng được quản lý bảo vệ tốt.

Thông qua hỗ trợ bằng các hoạt động của dự án ý thức của người dân về vệ sinh môi trường đã thay đổi. nhà cửa, đường đi sạch sẽ.

Rừng hiện còn được quản lý bảo vệ tốt, đất trống được trồng rừng, vườn tạp được cải tạo để trồng cây ăn quả cho thu nhập thường xuyên.

Các hoạt động của dự án hỗ trợ chỉ thực sự có hiệu quả và bền vững khi có sự tham gia tự nguyện của người dân. Chỉ khi sinh kế của người dân được đảm bảo thì rừng mới được bảo vệ bền vững.

Một điều hết sức quan trọng của dự án là cần phải xây dựng kế hoạch phát triển sinh kế cho từng hộ gia đình. Nếu chỉ xây dựng kế hoạch phát triển đến thôn thì sự hỗ trợ sẽ khó khăn và không hiệu quả.

Bên cạnh việc tổ chức quản lý rừng dựa vào cộng đồng và phát triển sinh kế tại bản dự án, cần quan tâm đến việc hỗ trợ các cộng đồng lân cận nâng cao nhận thức về quản lý rừng và phát triển sinh kế.

Cần phải có sự hỗ trợ phát triển sinh kế, tạo ra thu nhập thường xuyên cho người dân thì mới phát triển bền vững.

#### **NHẬN XÉT VỀ TỔ CHỨC CHUYẾN ĐI**

Chuyến đi đã thành công tốt đẹp, được bố trí hợp lý, chu đáo và đúng lịch trình đề ra; Các cán bộ ban quản lý thôn Tòng Chú I, II, cán bộ của Ủy ban nhân dân xã Cốc San và các hộ dân nơi đoàn đến thăm quan, học tập đều giúp đỡ và nhiệt tình hướng dẫn. Các thành viên trong đoàn nghiêm túc tuân theo mọi hoạt động của đoàn và tiếp thu tốt những kiến thức và kinh nghiệm bổ ích trong quá trình thăm quan học tập. Thông qua đợt thăm quan này đoàn đã học tập nhiều kinh nghiệm quý báu và tận mắt nhìn được kết quả của địa phương đã làm được và có thể rút ra được những bài học tốt nhất cho việc thực hiện ở tỉnh Điện Biên.



Trên đây là báo cáo kết quả chuyến thăm và làm việc tại Lào Cai của Đoàn cán bộ dự án Quản lý rừng bền vững tại vùng đầu nguồn Tây Bắc, rất mong các cán bộ dự án nghiên cứu, tham khảo.

Điện Biên Phủ, Ngày 8 tháng 11 năm 2010

***Đặng Thị Thu Hiền***

## 1. DANH SÁCH CÁC THÀNH VIÊN THAM GIA CHUYÊN THAM QUAN HỌC TẬP TẠI TỈNH LÀO CAI

TT	HỌ VÀ TÊN	CƠ QUAN	CHỨC VỤ
1	GOSEKI Kazuhiro	Dự án Hợp tác kỹ thuật Quản lý Rừng Bền vững tại vùng Đầu nguồn Tây Bắc (Dự án SUSFORM-NOW)	Chuyên gia JICA - Cố Vấn Trưởng Dự án
2	Bà NONAKA Hiromi	Dự án Hợp tác kỹ thuật Quản lý Rừng Bền vững tại vùng Đầu nguồn Tây Bắc (Dự án SUSFORM-NOW)	Điều phối viên dự án
3	Ông OGATA Toshio	Đại học Chuo	Giáo sư trường Đại học Chuo
4	Ông BABA Masataka	Đại học Chuo	Giáo sư trường Đại học Chuo
5	Ông KURAOKA Shun	Đại học Chuo	Sinh viên trường đại học Chuo
6	Ông Nguyễn Sỹ Linh	Cán bộ nghiên cứu, công tác viên Viện Kinh tế Sinh thái	Nghiên cứu viên
7	Bà Đặng Thị Thu Hiền	Chi cục Lâm nghiệp Điện Biên	Trưởng phòng Kế hoạch kỹ thuật Chi cục Lâm nghiệp
8	Ông Trương Văn Hùng	Phòng Kinh tế thành phố Điện Biên-Điện Biên	Chuyên viên phòng Kinh tế thành phố Điện Biên Phủ

## **2. DANH SÁCH CÁC THÀNH VIÊN GẶP GỠ VÀ LÀM VIỆC TẠI TỈNH LÀO CAI**

### **A. XÃ CỐC SAN**

Ông: Hoàng Xuân Phú: Bí Thư đảng ủy xã

Ông: Nông Thế Mạnh: Phó chủ tịch UBND xã

Ông: Trần Đình Điền: Chủ tịch UBMT tổ quốc

### **B. THÔN TÒNG CHÚ I, II**

Ông: Phạm Đa Quang: Bí thư chi bộ thôn

Ông: Lò Văn Phủ: Trưởng Thôn Tòng Chú I

Ông: Cao Xuân Quang Chủ hộ gia đình thôn Tòng Chú I

Ông: Nguyễn Văn Chiến Chủ hộ gia đình thôn Tòng Chú II