



**Centre JICA Hokkaido**  
(JICA Hokkaido, Sapporo)

Adresse : Minami 4-25, Hondori 16-chome, Shiroishi-ku,  
Sapporo, Hokkaido, 003-0026, Japon

TÉL : 81-11-866-8383

FAX : 81-11-866-8358

(«81» est l'indicatif du pays pour le Japon et «11»  
l'indicatif régional local)



# Guide des installations *du* **Centre JICA HOKKAIDO**



Bienvenue à Hokkaido, Japon !



# ようこそ Yokoso!

Bienvenue au Centre JICA Hokkaido (Sapporo).  
Nous sommes très heureux de vous accueillir au Japon et espérons que vous ferez un agréable et inoubliable séjour parmi nous. Construit en 1996, le Centre se compose de structures d'hébergement et de formation pour les participants de la JICA ainsi que du Hokkaido Global Plaza qui joue un rôle de plaque tournante pour la participation des citoyens à la coopération internationale. Faites comme chez vous et profitez des interactions avec les autres participants et la population japonaise !



Le personnel de la JICA vous souhaite la bienvenue !



Bonjour, je m'appelle Utarin.  
Je suis une grue du Japon vivant et travaillant comme guide au centre JICA.  
Nous allons faire le tour du centre. Suivez-moi !



Hall



Salle de séjour



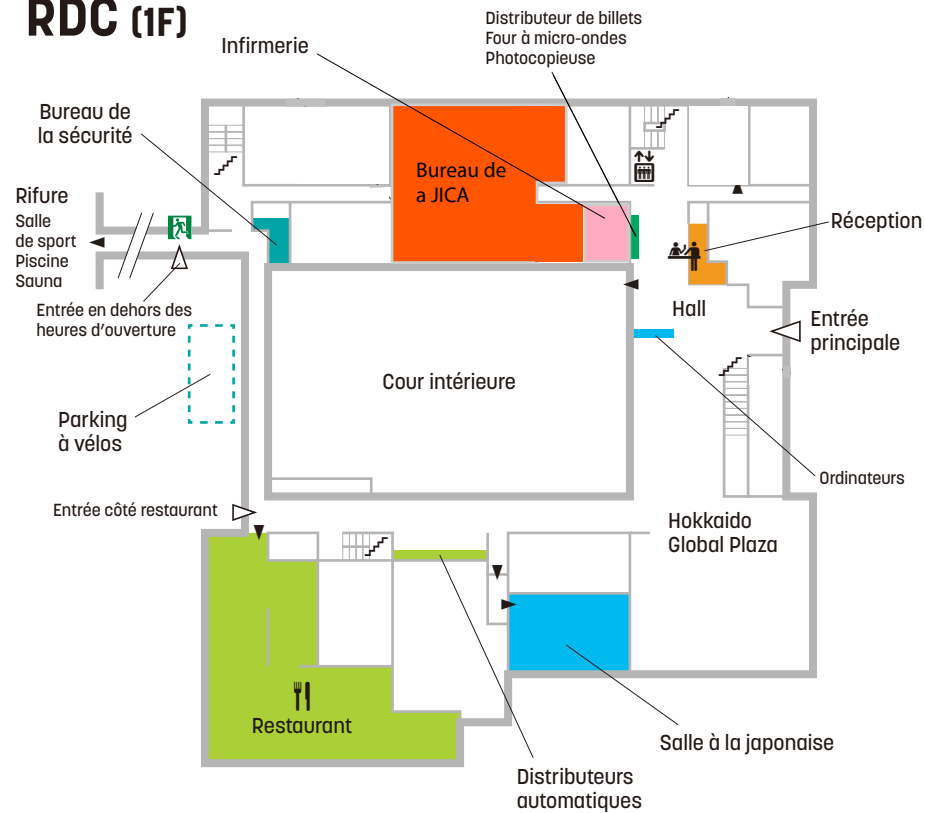
Chambre

## Sommaire

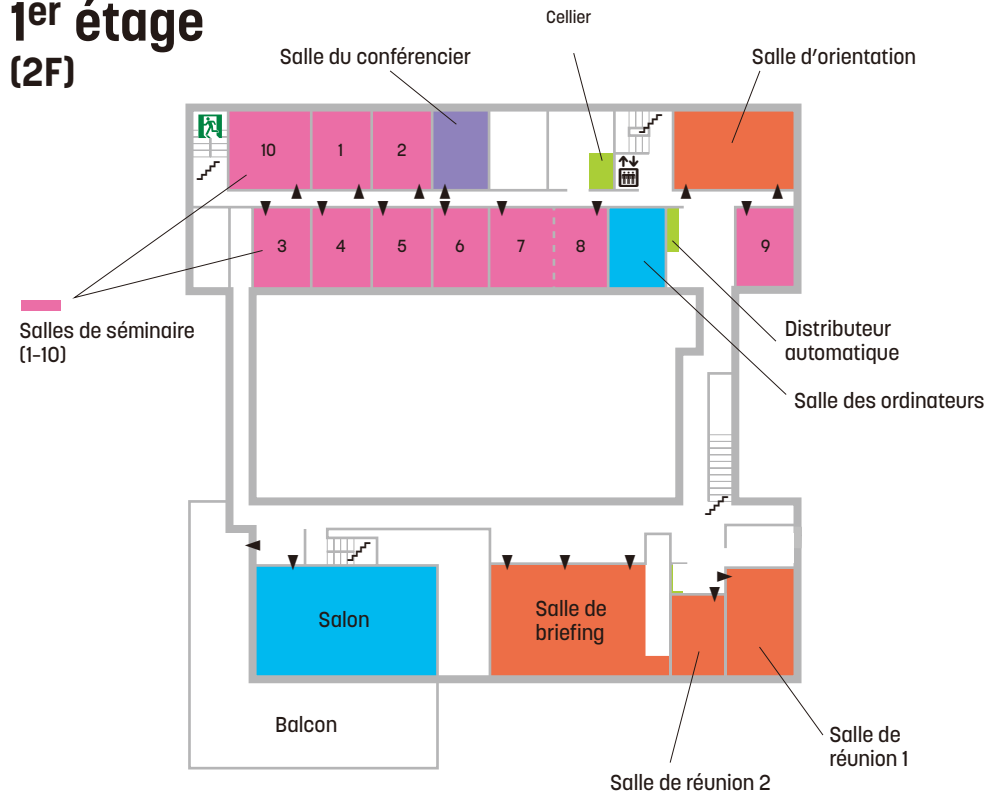
Page 4	Plan d'étage .....	い
Page 6	Arrivée et check-in .....	ろ
Page 8	Installation dans votre chambre .....	は
Page 10	Se restaurer .....	に
Page 13	Retraits d'espèces .....	ほ
Page 14	Sorties .....	へ
Page 22	Utilisation des autres structures et équipements .....	と
Page 27	Si vous vous sentez mal .....	ち
Page 28	Départ et check-out .....	り
Page 29	Index .....	ぬ
Page 30	Carte des environs .....	る
Page 31	Plan du centre-ville .....	を

# Plan d'étage

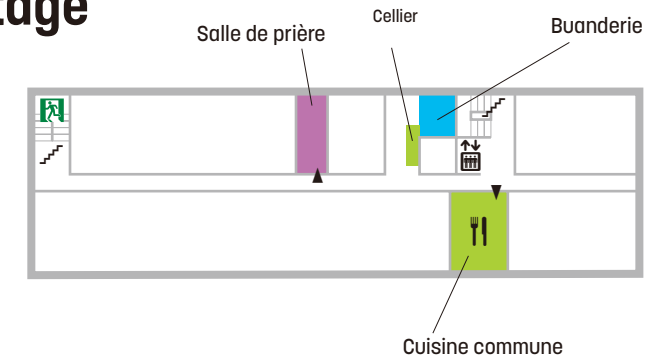
## RDC (1F)



## 1<sup>er</sup> étage (2F)



## 2<sup>e</sup> étage (3F)



### Pour le confort et la commodité de tous

Le Centre JICA Hokkaido est un centre d'hébergement pour les participants de la JICA venus de l'étranger à des fins d'études.

Pour le confort et la commodité de tous les participants, veuillez respecter ce qui suit.

- ⊘ Ne faites pas de bruit dans les couloirs et les espaces communs.
- ⊘ Ne posez pas d'affiches ou de prospectus dans le bâtiment sans autorisation.
- ⊘ N'invitez pas de visiteurs extérieurs dans votre chambre.

# Arrivée et check-in

La réception assure l'accueil entre 7h et 23h. L'entrée principale est également ouverte aux mêmes horaires.

Lorsque vous arrivez au Centre JICA le premier jour, vous devez vous présenter à la réception pour recevoir votre clé de chambre ainsi que toutes les instructions nécessaires concernant le Centre JICA.



Réception (1F)

## La réception **PEUT**

### ✓ Gérer les clés des chambres

Lorsque vous sortez, veuillez laisser votre clé à la réception.

### ✓ Transférer les appels

Elle vous transmet les appels externes, y compris les appels nationaux et internationaux, vers votre poste.

Remarque : Veuillez toujours tenir compte du décalage horaire lorsque vous demandez aux membres de votre famille ou à vos amis de vous appeler.

### ✓ Recevoir des colis

Adressés aux participants de la JICA.

### ✓ Garder temporairement les bagages

Elle prend soin des valises et bagages que vous n'avez pas besoin d'emporter avec vous lorsque vous partez en voyage d'études ou autres excursions.

### ✓ Vous prêter les articles suivants

Chaussures de sport, bonnet de bain et lunettes de natation à utiliser à RIFURE



Imperméable et pantalon



Bottes de pluie



Sèche-cheveux



Fer à repasser



Humidificateur à utiliser en hiver



Couvre-chaussures antidérapants / crampons à neige



Adaptateurs à emporter avec vous lors des voyages d'études



Manteau, chapeau et gants d'hiver



## La réception **ne peut PAS**

### NON Échanger des devises étrangères

Vous trouverez des services de change au Foreign Exchange Plaza de la banque de Hokkaido dans la zone d'Odori et à Travelex près de la gare de Sapporo.

☞ Voir pages 13 et 31

### NON Fournir des services postaux

Pour envoyer des lettres ou des colis, allez à un bureau de poste voisin.

☞ Voir page 30

### NON Fournir des pièces

Seuls des billets peuvent être retirés du distributeur dans le hall. Pour retirer des pièces, vous devez vous rendre à la banque SMBC de la zone d'Odori.

☞ Voir pages 13 et 31

### NON Garder vos objets de valeur

Utilisez le coffre-fort de votre chambre lorsque vous sortez.

### NON Vendre des articles de toilette comme du shampoing, du savon, etc.

Procurez-vous ces articles vous-même.



# Installation dans votre chambre

## Remarques importantes

### ⊘ Interdiction de fumer

Il est interdit de fumer dans les chambres et sur les balcons.

### ⚠ Urgences

Prévenez la réception en cas de maladie soudaine le week-end. En cas d'incendie, de séisme ou de toute autre catastrophe, évacuez le plus rapidement possible par les itinéraires d'évacuation, en suivant les indications données par le personnel.

### ⚠ Pour votre sécurité

Une fois installé, vérifiez la carte sur la porte pour trouver vos itinéraires d'évacuation et les emplacements des extincteurs.



Vérifiez vos itinéraires d'évacuation!



## Ce que nous fournissons

### ✓ Télévision et lecteur DVD

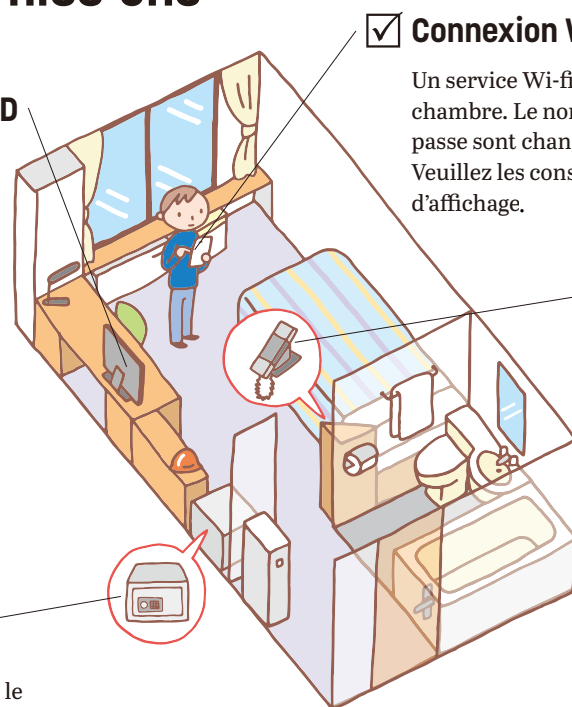
Des instructions sont données dans chaque chambre. Vous pouvez également emprunter des DVD au salon.



Collections de DVD au salon (2F)

### ✓ Coffre-fort

Gardez vos objets de valeur dans le coffre-fort de votre chambre.



### ✓ Connexion Wi-fi

Un service Wi-fi est disponible dans chaque chambre. Le nom d'utilisateur et le mot de passe sont changés tous les jours. Veuillez les consulter sur le tableau d'affichage.

Vérifiez le nom d'utilisateur et le mot de passe tous les jours!



### ✓ Téléphone

Vous pouvez passer des appels internes vers d'autres chambres, la réception et le bureau de la JICA.

### ✓ Service de nettoyage des chambres

Les chambres et les poubelles sont nettoyées quotidiennement, les tapis de bain remplacés tous les jours et les draps changés une fois par semaine.

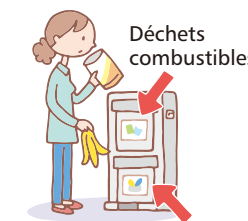
Remarque : L'agencement de votre chambre peut être symétriquement inversé.

## Joignez-vous aux efforts écologiques de la JICA

⚠ Triez vos déchets pour les éliminer dans le respect de l'environnement.

⚠ Déposez les canettes d'aluminium, les bouteilles en verre et les bouteilles en plastique dans la poubelle située dans le cellier de chaque étage.

Dans votre chambre



Déchets combustibles

Dans le cellier



Déchets alimentaires Boîtes et bouteilles

⚠ Réduisez la consommation d'électricité et d'eau en éteignant lorsque vous n'utilisez pas un équipement.

# Se restaurer

: Actuellement hors service

## Au restaurant de la JICA

Le restaurant est ouvert au public et utilisé par le personnel de la JICA.

Des repas japonais, internationaux et certifiés Halal sont disponibles, et les menus sont changés quotidiennement.



Restaurant de la JICA (1F)

### Petit déjeuner

**Horaires d'ouverture : 7h à 8h30 en semaine  
8h à 9h30 le week-end**

Propose un style buffet ou cantine. Le petit déjeuner est compris dans le prix de l'hébergement. Signez le formulaire à côté du caissier avant le petit déjeuner.

### Déjeuner

**Horaires d'ouverture : 11h30 à 13h30**

Choisissez parmi le menu et payez par carte-repas ou en espèces. Voir la page suivante pour plus de détails sur les cartes-repas.

### Café

**Horaires d'ouverture : 13h30 à 17h30**

Café et autres boissons disponibles.

### Dîner

**Horaires d'ouverture : 17h30 à 20h30**

Choisissez parmi le menu et payez par carte-repas ou en espèces. Le dernier appel pour le dîner est à 20h.

### Confiserie

Vous pouvez utiliser votre carte-repas pour acheter des confiseries. La liste est disponible à la caisse du restaurant.



## Carte-repas

### ✓ Paiement du déjeuner et du dîner

Une carte-repas vous sera remise par la réception lors de votre enregistrement. Utilisez cette carte pour payer votre déjeuner et/ou dîner dans les centres JICA. La carte émise à Sapporo est également acceptée par d'autres restaurants des centres JICA lors des voyages d'études.



Carte-repas



### ⚠ Perte de carte-repas

Les pertes causées par la perte d'une carte-repas ne seront pas indemnisées.

### ⚠ Aucun remboursement du solde restant

Le solde restant n'est PAS remboursable. Vous pouvez acheter des confiseries au restaurant. Pourquoi ne pas les emporter en souvenirs ?



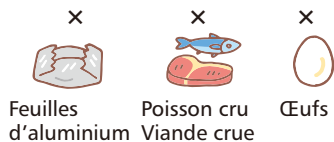
## Préparer votre propre nourriture

### ✓ Four à micro-ondes

Veillez utiliser le four à micro-ondes dans le hall pour réchauffer les aliments.

MAIS NE réchauffez PAS d'aliments emballés dans du papier d'aluminium OU d'aliments crus comme de la viande, du poisson et des œufs crus.

**Horaires d'ouverture : 7h à 23h**



Feuilles d'aluminium Poisson cru Œufs Viande crue

### ✓ Cuisine commune

La cuisine commune se trouve au 2<sup>e</sup> étage (3F).

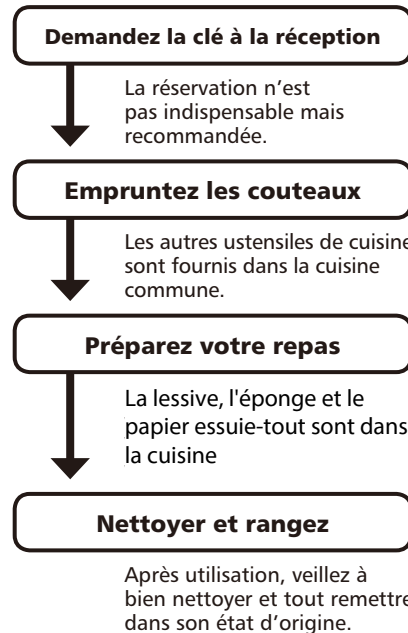
**Horaires d'ouverture : 10h à 21h**

(Les horaires peuvent changer pendant le Ramadan.)



Cuisine commune (3F)

### Comment utiliser la cuisine commune



# Retrait d'espèces

## Billets de banque

### ✓ Dans le hall de la JICA

Seuls des billets peuvent être retirés du distributeur situé dans le hall.

**Horaires d'ouverture :**  
24 heures d'exploitation



Distributeur de billets dans le hall (1F)

## Pièces

### ⇒ Allez à la banque SMBC

Veillez vous rendre à la banque SMBC de la zone d'Odori si vous souhaitez retirer des pièces.



Les distributeurs automatiques y ont des instructions en anglais.

Remarque : En ce qui concerne le retrait de pièces, les horaires de fonctionnement du distributeur sont limités aux heures suivantes.

**Horaires d'ouverture :**  
8h45 à 18h en semaine

(Aucun service le dimanche et les jours fériés)

**Adresse :** 2-2, Kita 1-jo, Nishi 4-chome, Chuo-ku, Sapporo

👉 Voir page 31

## Change de devises

Rendez-vous au Foreign Exchange Plaza de la banque de Hokkaido dans la zone d'Odori et à Travelex près de la gare de Sapporo.

### ⇒ Foreign Exchange Plaza

**Horaires d'ouverture :**  
10h à 19h en semaine  
10h à 17h les samedis, dimanches et jours fériés

**Adresse :** B2F Hinode Building, Minami 1-jo, Nishi 4-chome, Chuo-ku, Sapporo

👉 Voir page 31

### ⇒ Travelex

**Horaires d'ouverture :** 10h à 18h

Ouvert 7j/7  
**Adresse :** 1F ASTY45, 1, Kita 4-jo, Nishi 5-chome, Chuo-ku, Sapporo

👉 Voir page 31

# Sorties

## Règles de base

**Prenez la clé de votre chambre**

N'oubliez pas de prendre la clé quand vous quittez votre chambre. La porte se verrouille automatiquement.



**Laissez la clé à la réception**

Laissez votre clé de chambre à la réception chaque fois que vous sortez du Centre JICA. Si vous perdez la clé, vous devrez en assumer les frais de remplacement.



**C'est parti !**

→ À vélo

Voir page 16



→ En métro

Voir page 18



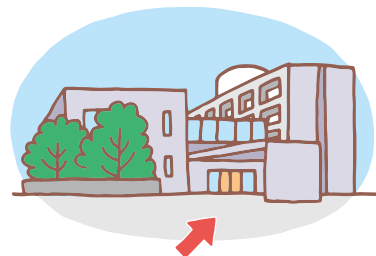
→ En bus

Voir page 20



**Rentrez avant 23h**

L'entrée principale et l'entrée du restaurant sont verrouillées en dehors des heures d'ouverture entre 23h et 7h.



Ouvert de 7h à 23h



- Avertissez la réception à l'avance.
- Appelez la réception (Tél : +81-011-866-8383) avant 23h si vous allez être en retard ou décidez le jour même.
- Utilisez la porte du bureau de la sécurité (après les heures d'ouverture).  
 Voir page 4

## Si vous voulez passer la nuit à l'extérieur

**Passer la nuit à l'extérieur SANS PRÉAVIS : INTERDIT !!**

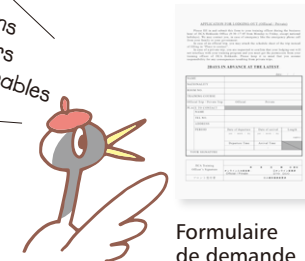
La JICA est en charge de l'hébergement pour votre séjour au Japon.

**Si vous voulez vous absenter pour la nuit pour des raisons privées**

- Procurez-vous un formulaire de demande pour passer une nuit à l'extérieur auprès de la réception.
- Remplissez le formulaire et soumettez-le rapidement à un agent de la JICA.

Remarque : Vous devez soumettre le formulaire au moins 2 jours ouvrables avant votre départ.

au moins  
**2 jours**  
ouvrables  
avant





## Comment emprunter un vélo

En dehors de la saison hivernale, vous pouvez emprunter gratuitement un vélo au Centre JICA.



- 7 h à 22h
- Gratuit
- Pas d'utilisation pour la nuit

### Obtenez une clé

Signez le formulaire et recevez une clé de vélo et un casque au bureau de sécurité.



### Roulez et garez-vous

Les vélos sont garés près du bureau de la sécurité.

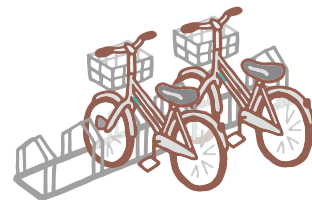
#### Garez correctement votre vélo en ville

Le stationnement est interdit à certains endroits. Vérifiez toujours que vous pouvez garer votre vélo et verrouillez-le lorsque vous le garez. Ne perdez pas la clé !



### Ramenez votre vélo

Veillez ramener votre vélo au parking après utilisation. Verrouillez le vélo et rendez la clé au bureau de la sécurité.



⚠ Les vélos sont à la disposition de tous les participants. Vous ne pouvez pas monopoliser un vélo pour vos trajets quotidiens ou le prêter à quelqu'un d'autre.

## Règles de sécurité pour les cyclistes

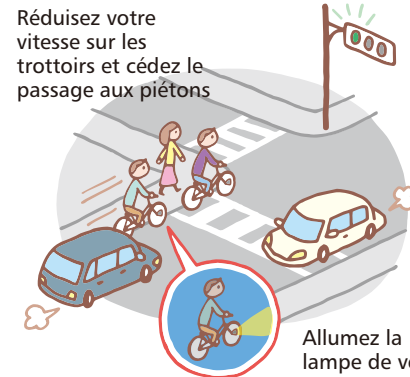
Veillez suivre les règles ci-dessous pour garantir la sécurité lors de la conduite d'un vélo.

Roulez sur la chaussée et n'utilisez les trottoirs que dans des circonstances exceptionnelles

Roulez du côté gauche de la chaussée

Respectez les feux de signalisation

Réduisez votre vitesse sur les trottoirs et cédez le passage aux piétons



Allumez la lampe de votre vélo la nuit

⊘ Ne roulez pas à deux sur le même vélo



⊘ Ne roulez pas côte à côte



⊘ N'utilisez pas de parapluie ou votre téléphone portable lorsque vous roulez



⊘ Ne faites pas de vélo après avoir bu de l'alcool



Remarque : Les conducteurs ivres sont passibles d'une amende pouvant aller jusqu'à un million de yens et/ou d'une peine d'emprisonnement pouvant aller jusqu'à cinq ans.

## Comment utiliser le métro

La station de métro la plus proche du Centre JICA est la station Nango Juhatchome (T16 / 南郷18丁目) sur la ligne Tozai.

Veillez vous référer à la carte des environs pour vous diriger du Centre JICA à la station.

 Voir page 30



Signe de la station Nango Juhatchome

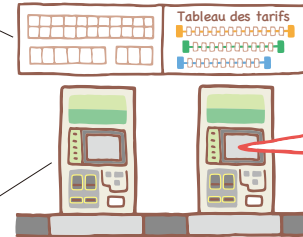
### À la station

**Consultez le tableau des tarifs**

Les tarifs du métro de Sapporo varient en fonction de la distance parcourue. (par ex. le tarif est de 290 yens depuis Nango Juhatchome jusqu'à la station de métro Sapporo / Odori.)

Tableau des tarifs

Guichet automatique



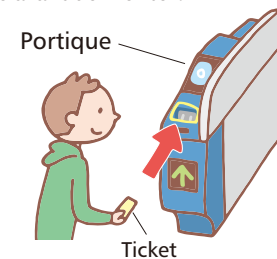
**Achetez un ticket**

Vous devez acheter un ticket au distributeur automatique. Appuyez sur le bouton «English» de l'écran tactile pour changer la langue et suivez les instructions.

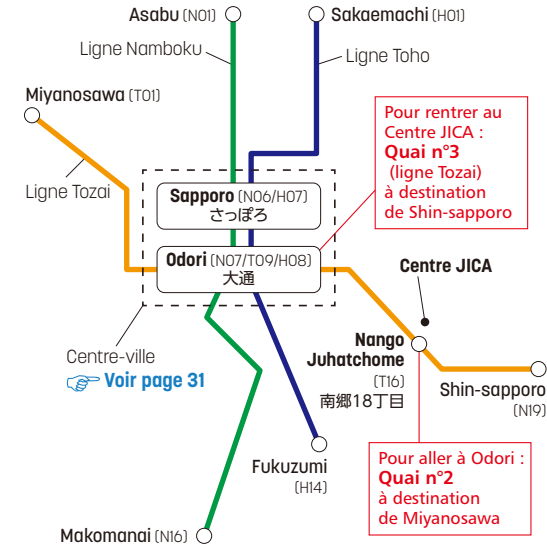


**Franchissez le portique des tickets**

Insérez votre ticket et n'oubliez pas de le retirer à l'autre bout du portique (à environ un mètre de distance), car vous en aurez besoin à la station de destination. Laissez descendre les passagers du métro avant de monter.



### Lignes de métro à Sapporo



### Pass d'une journée pour le week-end

Le ticket DoNiChika (520 yens) est pratique pour voyager à Sapporo le week-end et les jours fériés. Il permet des trajets illimités sur l'ensemble des lignes du métro de Sapporo pour la journée entière !





## Comment prendre le bus

L'arrêt de bus JR Hokkaido Bus (JHB) le plus proche du centre JICA est Shimoshiroishi (下白石).

Vous pouvez également vous rendre à la gare de Sapporo en bus JR Hokkaido. La gare de Sapporo est le dernier arrêt. (Le tarif pour la gare de Sapporo est de 210 yens.)

Veuillez noter que les instructions suivantes concernent les bus JR Hokkaido.

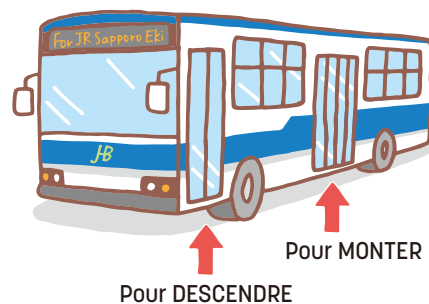


Signe de l'arrêt de bus Shimoshiroishi

### Pour se rendre à la gare de Sapporo en BUS

**Montez par la porte centrale**

Montez dans le bus par la porte centrale.



**Prenez un ticket numéroté**

Prenez un ticket numéroté au distributeur automatique à côté de la porte. Le tarif du bus est déterminé en fonction de ce ticket.



**Payez et descendez**

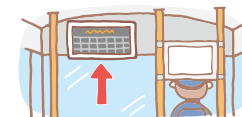
Déposez le montant de la course et le ticket numéroté dans la boîte de perception.



Si vous avez besoin de monnaie, utilisez le monnayeur placé à côté du chauffeur du bus (vous pouvez faire la monnaie d'un billet de 1 000 yens ou changer une grosse pièce en pièces plus petites).

**Si vous voulez descendre à d'autres arrêts de bus que la gare de Sapporo...**

- Appuyez sur l'un des boutons d'arrêt sur le mur à l'intérieur du bus après l'annonce de l'arrêt suivant. Il n'y a pas d'annonce en anglais.
- Vérifiez le numéro sur votre billet et le tarif correspondant indiqué sur le tableau d'affichage électronique à l'avant.



Les tarifs varient selon la distance parcourue.

### Pendant que vous êtes à bord

⚠ Évitez les comportements qui pourraient gêner les autres passagers. (ex. téléphoner, parler fort, etc.)

⚠ Retirez votre sac à dos mais ne posez pas sur le siège à côté de vous. Posez-le sur vos genoux pour que les autres passagers puissent utiliser le siège.

Merci de votre savoir-vivre



⚠ Ne vous déplacez pas à l'intérieur du bus lorsqu'il roule.

🚫 Il est interdit de fumer à l'intérieur

# Utilisation des autres structures et équipements

## Disponible au Centre JICA

### ✓ Ordinateurs

Vous pouvez utiliser les ordinateurs situés dans la salle des ordinateurs et dans le hall. Vous n'avez pas besoin de réserver. Des imprimantes placées à chaque endroit sont également disponibles pendant les heures d'ouverture suivantes.

**Horaires de la salle des ordinateurs : 7h à 23h**  
**Horaires des ordinateurs du hall : 24h/24**



Ordinateurs dans la salle des ordinateurs (2F)

### ✓ Photocopieuse

Une photocopieuse se trouve dans le hall.

#### Photocopier

Demandez une carte de photocopie à la réception.

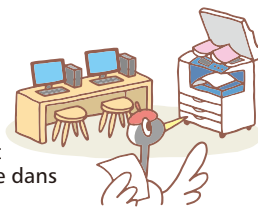
#### Imprimer

Il n'est pas nécessaire de demander une carte de photocopie pour imprimer à partir des PC.

#### Scanner

Les données scannées apparaîtront sous la forme d'une icône sur le bureau des ordinateurs dans le hall.

**Horaires d'ouverture : 7h à 23h**

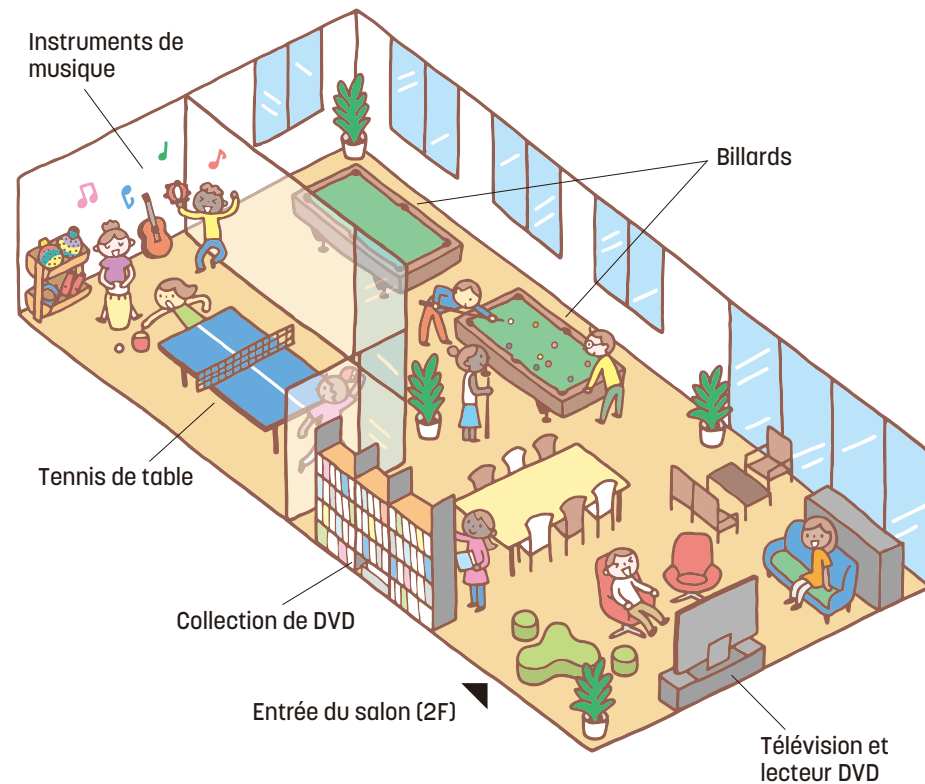


Ordinateurs et photocopieuse dans le hall (1F)

### ✓ Salon

Jouez au billard, au tennis de table et des instruments de musique. Un téléviseur et un lecteur de DVD sont aussi disponibles. Vous pouvez également emprunter les DVD du salon pour les regarder dans votre chambre. Aucune réservation n'est nécessaire.

**Horaires d'ouverture : 7h à 23h**



### ✓ Buanderie

Les machines à laver et sèche-linge sont disponibles gratuitement. Utilisez ces équipements pour laver vos vêtements et les serviettes empruntées à la réception. Les draps sont changés une fois par semaine ; cependant, vous devez laver vous-même les serviettes à la buanderie. Veuillez vous procurer le détergent vous-même.

**Horaires d'ouverture : 8h à 22h**



Buanderie (3F)



## RIFURE (salle de sport internationale de Sapporo)

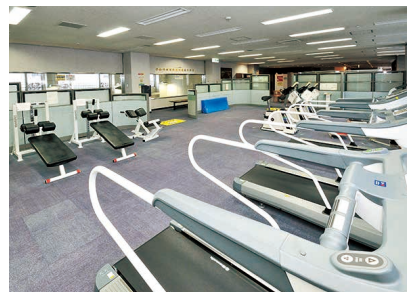
Aimeriez-vous vous dépenser ?  
Ou avez-vous besoin de faire de l'exercice ?

Il vous suffit d'emprunter la voie d'accès à pied pour vous rendre à RIFURE, qui est équipée d'une salle de sport, d'une piscine et d'un gymnase. La structure est gratuite pour les participants de JICA

**Horaires d'ouverture : 10h à 21h**  
**Fermeture : le troisième lundi du mois**  
(Si ce lundi est férié, fermeture le lendemain)

### Avant de partir

Adressez-vous à la réception du Centre JICA avant 20h. On vous y donnera des billets d'entrée gratuits pour utiliser les installations de RIFURE. Vous pourrez aussi y emprunter des chaussures de sport, un bonnet de bain et des lunettes de natation, cependant vous devrez apporter votre propre maillot de bain.



Salle de sport



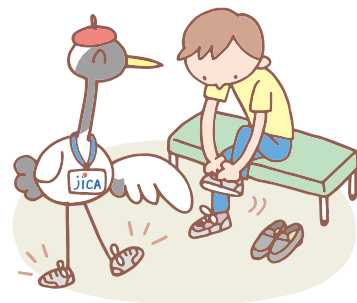
Piscine



Gymnase

### Dans la salle de sport

- ⚠ Mettez vos chaussures de sport chez RIFURE
- ⊘ Ne marchez pas sur la voie d'accès en chaussures de sport



### Dans la piscine

- ⚠ Portez un bonnet de bain et un maillot de bain
- ⊘ Ne vous baignez pas dans la piscine en sous-vêtements



×



- ⚠ Enlevez vos bijoux et maquillage

- ⚠ Prenez une douche avant d'entrer dans la piscine



×

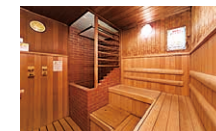


- ⊘ Ne prenez pas de photos ou de vidéos

Utilisez une consigne automatique pour ranger vos vêtements et autres effets personnels.

### Dans le sauna

- ⚠ Portez une serviette de bain ou un maillot de bain
- ⚠ Prenez une douche après avoir utilisé le sauna avant d'entrer dans la piscine



Sauna

L'utilisation du sauna uniquement n'est pas autorisée. Le sauna est réservé aux utilisateurs de la piscine et du gymnase.

# Si vous vous sentez mal

## Infirmierie

### Coordinateur de la clinique

L'infirmierie est ouverte aux horaires suivants. Le coordinateur clinique (CC) peut fournir des conseils en matière de santé et coordonner les arrangements nécessaires pour une visite à un hôpital ou clinique.

Le CC peut également vous accompagner lorsque vous avez besoin d'acheter des médicaments en vente libre dans une pharmacie.

Remarque : il / elle n'est ni médecin ni infirmier.

**Horaires d'ouverture :**  
**9h30 à 17h45**



**Prévenez la réception si vous tombez malade le week-end.**

# Départ et check-out

## Merci de votre séjour chez nous !

### Annonce des horaires de départ

Les informations sur votre vol de retour vous seront communiquées lors de la réunion avec l'agence de voyage pendant votre séjour au Centre JICA. Les horaires de check-out / rattachement varient en fonction de vos horaires de vol et de la disponibilité du Centre JICA.

### Check-out

Heure de check-out : En principe, 10h.

#### Check-out tardif

Si votre heure de rattachement est après 10h, vous pourrez utiliser votre chambre jusqu'à l'heure de rattachement. Nous vous contacterons dans ce cas.



### Double vérification

- Rendez votre clé de chambre à la réception
- Rendez votre carte-repas à la réception\*
- Rendez les DVD au salon
- Ramenez tout ce que vous avez emprunté à l'endroit d'origine
- Mettez tout ce qui doit être jeté dans la poubelle.

\*Si vous logez dans un autre centre JICA après avoir quitté JICA Sapporo, vous pourrez emporter votre carte-repas avec vous.

# Index

## Activités

Programmes récréatifs et culturels ..... 26

## Argent

Change de devises étrangères... 7, 13, 31  
Retrait de billets ..... 13  
Retrait de pièces ..... 13, 31

## Articles de location

Adaptateurs ..... 7  
Bottes de pluie ..... 7  
Chaussures de sport, bonnet de bain et lunettes de natation ..... 7  
Couteaux et ciseaux de cuisine ..... 12  
Couvre-chaussures antidérapants / crampons à neige ..... 7  
Fer à repasser ..... 7  
Humidificateur ..... 7  
Imperméable et pantalon ..... 7  
Manteau, chapeau et gants d'hiver ..... 7  
Sèche-cheveux ..... 7

## Bagages

Consigne temporaire des bagages ..... 6

## Boissons et repas

Alcool ..... 11  
Carte-repas ..... 11  
Confiseries ..... 11  
Cuisine commune ..... 12  
Déjeuner ..... 10  
Dîner ..... 10  
Four à micro-ondes ..... 12  
Petit déjeuner ..... 10  
Restaurant JICA ..... 10

Restauration rapide ..... 30  
Sushi ..... 30

## Check-in

Arrivée et check-in ..... 6

## Check-out

Départ et check-out ..... 28

## Dans votre chambre

Coffre-fort ..... 8  
Service de nettoyage des chambres ..... 9  
Télévision et DVD ..... 8  
Tri sélectif des ordures ..... 9

## Objets de valeur

Coffre-fort ..... 7, 8

## Réception

Clé de chambre ..... 6  
Demande pour passer la nuit à l'extérieur ..... 15  
Transfert des appels ..... 6

## Services postaux

Pour envoyer une lettre ou un colis. 7, 30

## Shopping

Appareils électriques ..... 31  
Boutique détaxée ..... 31  
Boutique d'occasion ..... 31  
Galerie marchande ..... 31  
Librairie ..... 31  
Magasin discount ..... 31  
Magasin tout à 100 yens ..... 30  
Pharmacie ..... 30  
Supérette ..... 30  
Supermarché ..... 30

## Sorties

Bus ..... 20, 30, 31  
Horaires d'ouverture de l'entrée ..... 15  
Informations touristiques ..... 31  
Métro ..... 18, 30, 31  
Passer la nuit à l'extérieur ..... 15  
Vélos ..... 16

## Structures et équipements

Billards ..... 23  
Buanderie ..... 23  
Collection de DVD ..... 23  
Instruments de musique ..... 23  
Ordinateurs ..... 22  
Photocopieuse ..... 22  
Piscine (Rifure) ..... 25  
Rifure ..... 24  
Salle de sport (Rifure) ..... 25  
Salon ..... 22  
Sauna (Rifure) ..... 25  
Télévision et lecteur DVD ..... 23  
Tennis de table ..... 23

## Télécommunications

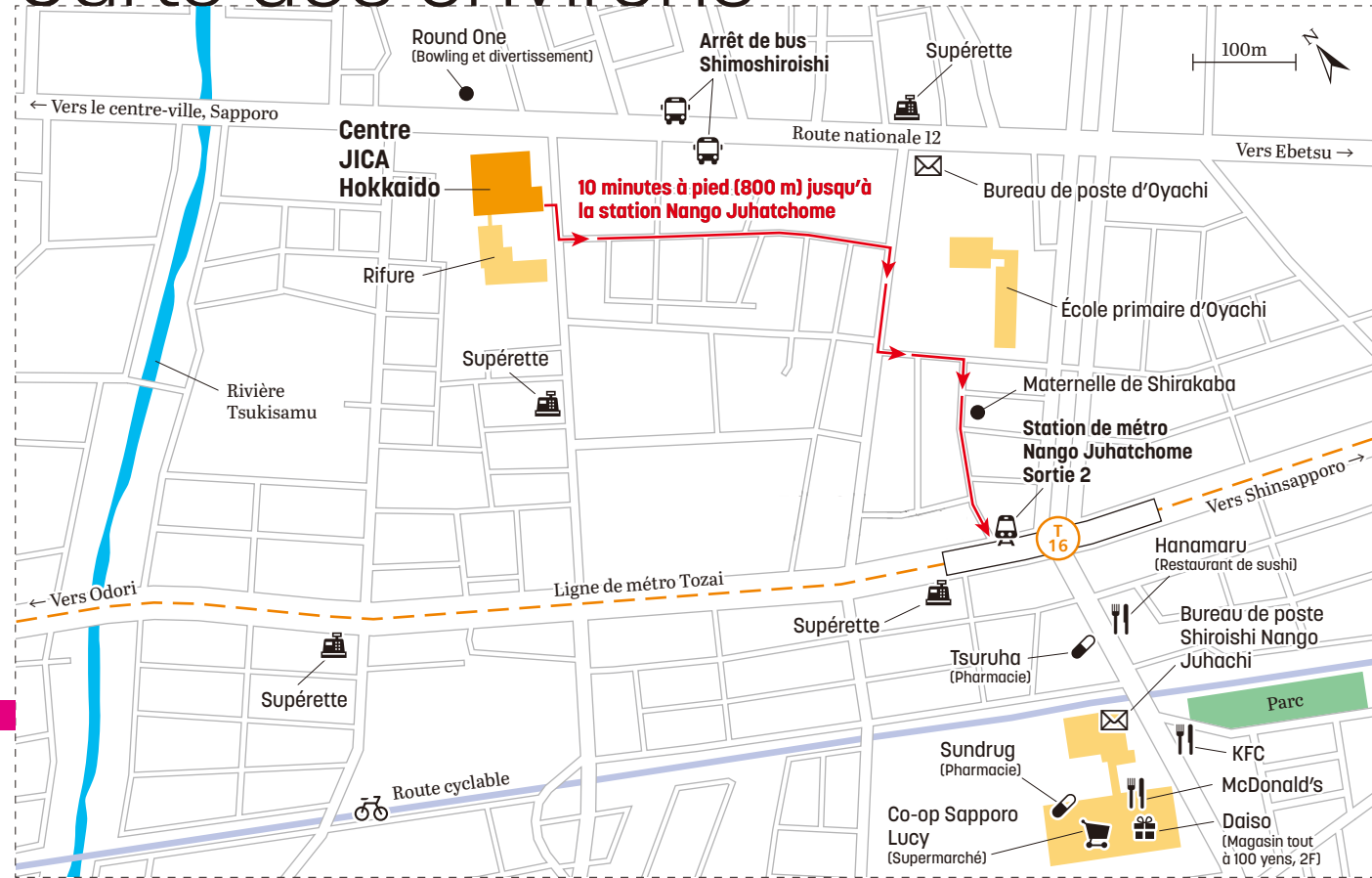
Connexion Wi-fi ..... 9  
Téléphone ..... 4, 6, 9

## Urgences

Évacuation ..... 8  
Infirmerie ..... 27



# Carte des environs



# Carte du centre-ville

