



Программа совместного создания знаний (ориентирована на региональную группу стран для группового обучения)

Общая информация о курсе
УПРАВЛЕНИЕ И СОДЕРЖАНИЕ АВТОМОБИЛЬНЫХ ДОРОГ (А)

課題別研修「道路維持管理 (A) 」

2017 финансовый год Японии

No. J17-04068 / No. 1784538

Продолжительность курса в Японии: 18 октября – 2 декабря 2017 г.

Данная информация касается одной из форм программ совместного создания знаний (ориентирована на региональную группу стран для группового обучения) Японского агентства международного сотрудничества (JICA) как составной части официального содействия в развитии от имени правительства Японии на основе двустороннего межправительственного соглашения.

«Программа совместного создания знаний» как новый старт

В Хартии сотрудничества для развития, которая была издана Кабинетом министров Японии в феврале 2015 года, отчетливо указано, что «Сотрудничество Японии в целях развития осуществляется в духе совместного создания того, что подходит для стран-партнеров, при уважении собственности, намерений и внутренних характеристик участвующих стран, базируясь на профильном подходе через диалог и взаимодействие. Оно также основывается на построении взаимных связей с развивающимися странами, при которых обе стороны учатся друг у друга и растут и развиваются вместе». Мы верим, что эта «Программа совместного создания знаний» будет служить центром взаимного процесса обучения.

I. Концепция

Предыстория

Не вызывает сомнения тот факт, что автомобильные дороги являются необходимым фундаментальным элементом структуры для промышленного развития и экономического роста страны. Многие развивающиеся страны, тем не менее, сталкиваются с затруднениями не только в отношении строительства новых дорог, но и в отношении поддержки в соответствующем состоянии уже существующих дорог по причине ограниченности средств бюджета, а также технических и человеческих ресурсов.

Многие из уже существующих автомобильных дорог в странах Центральной Азии были построены еще во время бывшего Советского Союза. После распада Советского Союза данные страны столкнулись с необходимостью поддерживать состояние сети дорог на фоне вышеуказанных проблем. Следовательно для преодоления ограниченности средств бюджета, а также технических ресурсов необходимы эффективные с точки зрения бюджета методы управления и содержания автомобильных дорог.

Данная программа обучения преследует цель повышения общего уровня административных работников, ответственных за планирование, строительство и содержание сети автомобильных дорог, а также предусматривает оказание помощи в решении проблем или задач связанных с управлением и содержанием сети дорог в соответствующих странах через опыт управления дорогами на о. Хоккайдо, где природная среда похожа на условия в странах Центральной Азии.

Зачем?

Данная программа предусматривает получение глубоких знаний и ноу-хау, необходимых для соответствующего содержания и эксплуатации дорог.

Данная программа обучения сфокусирована на содержании и эксплуатации скоростных дорог и магистралей и не предусматривает рассмотрение малых или вторичных дорог.

Для кого?

Данная программа ориентирована на старших технических работников, ответственных за управление дорогами, планирование, содержание и эксплуатацию сети скоростных дорог в рамках местных администраций

Каким образом?

Участники получают возможность приобрести знания и ноу-хау в сфере дорожного строительства и управления через прослушивание лекций, обсуждения и визиты на места. На основе полученного в Японии опыта участники должны предложить «План действий» или предварительный план содержания и эксплуатации дорог для выполнения в соответствующей стране.

II. Описание

1. Название курса (J-No.): Управление и содержание автомобильных дорог (А) (J17-04068)

2. Продолжительность курса в Японии

18 октября - 2 декабря 2017 г.

3. Целевые страны или регионы

Азербайджан, Грузия, Кыргызская Республика, Казахстан, Таджикистан, Узбекистан

4. Целевые организации:

Данная программа предусмотрена для старших технических работников, ответственных за управление, планирование, строительство и содержание автомобильных дорог.

5. Число участников (верхний предел числа участников):

12 участников

6. Используемый язык в данной программе:

русский

7. Задача курса:

План рационального и эффективного управления и содержания автомобильных дорог будет обсужден и рассмотрен с целью решения проблем в организации, к которой участник курса относится.

8. Конечная цель

В соответствующих странах будет осуществлен план рационального и эффективного управления и содержания автомобильных дорог.

9. Ожидаемые результаты и их содержание:

Данная программа состоит из следующих компонентов. Подробная информация о каждом компоненте приведена ниже.

(1) Предварительная фаза в родной стране участника

(до октября 2017 года)

Участвующие организации осуществляют необходимую подготовку к Программе в своей стране.

Ожидаемый результат модуля	Деятельность
Составление отчета о работе*	Составление и представление отчета о работе

Примечания:

(1) Ожидается, что в начале программы участники выступят с презентацией отчета о работе, для того чтобы поделиться информацией о управлении дорогами в соответствующих странах. Участникам рекомендуется подготовиться к презентации отчета о работе до прибытия в

Японию. Презентация должна быть составлена на русском языках. Каждый участник получит для презентации пятнадцать (15) минут (включая объяснения и обсуждение). Рекомендуется подготовить презентацию в программе PowerPoint. Для облегчения процесса подготовки отчета, рекомендуется привезти с собой дискету или другой носитель электронной информации с сохраненным отчетом о работе.

(2) Во избежание несоответствий между содержанием программы обучения и потребностями участников, настоятельно рекомендуется проконсультироваться с бывшими участниками программы.

(2) Основная фаза в Японии: (18 октября - 2 декабря 2017 г.) <i>Участники, направленные организациями, участвуют в Программе, проводимой в Японии.</i>		
Ожидаемый результат модуля	Предметы и темы	Методология
1) Выяснение нынешней ситуации и проблем в области управления и содержания автомобильных дорог в организации (стране)	- Презентация Отчета о работе и дискуссия - Выяснение проблем и дискуссия	- Презентация - Дискуссия
2) Усвоение знаний об административной и организационной системе, политике и т.д., необходимых для управления и содержания автомобильных дорог.	- Планирование, история, работы (инспекция, оценка и др.) по управлению и содержанию автодорог в целой Японии, также в регионах Японии. - Осуществление работ по управлению и содержанию автодорог и работ по предотвращению аварий, стихийных бедствий. - План строительства автодорог для осуществления эффективного содержания после начала эксплуатации - Концепция осуществления содержания автодорог (инспекция, оценка, планирование, внедрение и мониторинг и пр.) - Планирование предупредительного и эффективного содержания автодорог	- Лекции - Осмотры - Групповые занятия
3) Рассмотрение мер, необходимых для усовершенствования управления и содержания автодорог в соответствующей организации (стране).	Составление, обсуждение и презентация Плана действий	- Презентация - Дискуссия

Примечание:

План действий, который будет предложен участниками, должен быть Практически

осуществимым; следовательно, участникам рекомендуется привезти соответствующие данные, карты, изображения, законы и административные положения своей страны.

(3) Завершающая фаза в родной стране участника

(декабрь 2017 г. - март 2018 г.)

Участвующие организации достигают конечных результатов, используя наработки, привезенные участниками. Эта фаза является завершением Программы.

Ожидаемый результат модуля	Деятельность
Планы действий вторично рассматриваются и внедряются.	- Участники программы докладывают о результатах основной фазы в своих организациях (предпочтительно при участии экспертов ЛСА и сотрудников местных офисов ЛСА. - Организация анализирует план действий и внедряет его.

<Структура программы>

Ниже приведена программа на 2016 год. В принципе программа на 2017 год будет в сущности идентична программе на 2016 год.

Дата	Время	Содержание
3 ноября (чт)		Прибытие в Саппоро
4 ноября (пт)	9:30-12:30	Вводный инструктаж по стажировке
	15:00-16:00	Общее ознакомление с программой курса
5 ноября (сб)		Выходной день
6 ноября (вс)		Выходной день
7 ноября (пн)	9:30-11:30	Лекция: Политико-административная система Японии
	13:00-15:00	Лекция: Система образования Японии
	15:30-17:30	Лекция: Экономика Японии
	19:00-20:30	Урок японского языка
8 ноября (вт)	9:30-12:00	Дискуссия: Обсуждение проблем, задач в работе, обмен мнениями
	13:30-16:00	то же
	19:00-20:30	Урок японского языка
9 ноября (ср)	9:30-12:00	Лекция: Программа комплексного развития Хоккайдо
	13:30-16:00	Лекция: Управление автомобильными дорогами в Японии
10 ноября (чт)	9:30-12:00	Лекция: Конструкция автомобильных дорог на Хоккайдо
	13:30-16:00	Лекция: Содержание автомобильных дорог – общий обзор
11 ноября (пт)	9:30-12:00	Выступление с отчетами о работе
	13:30-16:20	то же
12 ноября (сб)		Выходной день
13 ноября (вс)		Выходной день
14 ноября (пн)	9:30-12:00	Лекция: Управление дорожными активами
	13:30-15:30	Лекция и осмотр: Содержание автомобильных дорог (с точки зрения подрядчика)
15 ноября (вт)	9:30-12:00	Лекция: Ремонт дорожной одежды
	14:00-16:00	Лекция и осмотр: Испытания Лаборатория дорожной одежды
16 ноября (ср)	9:30-12:00	Лекция: Мостовые сооружения - общий обзор
	13:30-16:00	Лекция: Содержание искусственных сооружений
17 ноября (чт)	9:30-12:00	Лекция: Проверка технического состояния моста
	13:30-15:30	Практика: Проверка технического состояния моста
18 ноября (пт)	9:30-10:30	Лекция: Содержание тоннелей
	10:30-11:30	Дискуссия: Подведение итогов недели
	14:00-15:00	Лекция: Содержание тоннеля «Ильм»
	15:30-16:30	Осмотр: Содержание тоннелей «Ильм»
19 ноября (сб)		Выходной день
20 ноября (вс)		Выходной день
21 ноября (пн)	13:00-15:30	Осмотр: Висячий мост «Хакутё охаси»
22 ноября (вт)	9:30-10:30	Лекция: Стихийные бедствия и ликвидация их последствий

	10:50-12:00	Осмотр: Вулкан Усу
23 ноября (ср)	9:15-10:00	Дом местных жителей
	10:30-12:00	Гора Хакодатэ
	14:00-15:00	Крепость Горёкаку
	15:40-16:20	Станция сверхскоростных поездов Синкансэн
24 ноября (чт)	10:00-12:00	Осмотр: Строительство окружной дороги в г. Хакодатэ
	14:00-15:30	Осмотр: Строительство скоростной дороги Нанаэ-Онума
25 ноября (пт)	10:00-12:00	Посещение Музея народа айну
	15:00-17:00	Посещение Музея Хоккайдо
26 ноября (сб)		Выходной день
27 ноября (вс)		Выходной день
28 ноября (пн)	9:30-11:30	Осмотр: Зимнее содержание автомобильных дорог
	14:00-15:00	Осмотр: Снегоуборочная техника
	15:00-15:45	Осмотр: Противолавинные мероприятия
29 ноября (вт)	9:30-11:30	Лекция: Борьба со снегом в городе Саппоро
	13:50-16:10	Осмотр: Сооружение для растапливания снега, дорога с подогревом, система сбора и предоставления метеорологической информации
30 ноября (ср)	10:00-12:00	Осмотр: Компания по производству снегоуборочной техники
	14:00-16:00	Осмотр: Компания по производству снегозащитных ограждений
1 декабря (чт)	10:00-12:00	Лекция: Стихийные бедствия на Хоккайдо и меры защиты автомобильных дорог
	13:30-14:30	Лекция: Меры защиты автомобильных дорог от стихийных бедствий в районе Сирибэси
	14:45-16:00	Осмотр: Строительства дороги и тоннеля с целью предупреждения стихийных бедствий
2 декабря (пт)	9:30-12:00	Подготовка плана действий
	13:30-16:00	Подготовка плана действий
3 декабря (сб)		Выходной день
4 декабря (вс)		Выходной день
5 декабря (пн)	9:30-12:00	Лекция: Прибор для измерения прочности бетона
	13:30-16:00	Подготовка плана действий
6 декабря (вт)	9:30-11:30	Осмотр: Асфальтобетонный завод
	14:00-16:00	Осмотр: Завод по производству железобетонных изделий
7 декабря (ср)	9:30-10:45	Лекция: Общая информация о NEXCO-East, зимнее содержание скоростных дорог
	10:45-11:30	Осмотр: Центр управления движением на скоростных дорогах
	13:30-16:00	Осмотр: Строительство скоростной дороги Отару-Ёичи (мост, тоннель, развязка)
8 декабря (чт)	9:30-12:00	Лекция: Система проведения тендеров
	13:30-16:00	Лекция: Система длительного пользования дорожного пространства, система предоставления разрешения на проезд крупногабаритного автотранспорта

	16:00-17:00	Встреча с представителями начальной школы
9 декабря (пт)	10:30-12:00	Общение с местными школьниками
	14:00-15:30	Осмотр: Центр управления дорожным движением Главного управления полиции Хоккайдо
	16:00-16:30	Посещение детского сада
10 декабря (сб)		Выходной день
11 декабря (вс)		Выходной день
12 декабря (пн)	10:00-11:30	Осмотр: Фирма по нанесению дорожной разметки
	13:30-15:00	Осмотр: Фирма по изготовлению дорожных знаков
13 декабря (вт)	10:20-14:00	Посещение начальной школы
14 декабря (ср)	9:30-12:00	Лекция: Scenic Byway (повышение привлекательности регионов, прилегающих к дорогам), придорожные станции
	14:30-16:00	Осмотр: Придорожная станция
15 декабря (чт)	09:30-12:00	Выступление с планом действий
	13:30-16:30	Выступление с планом действий
16 декабря (пт)	13:30-14:30	Дискуссия: оценка курса
	15:00-16:00	Церемония закрытия курса
	16:00-17:00	Прощальный фуршет
17 декабря (сб)		Отбытие на родину

10. Последующее сотрудничество по линии ЛСА:

В рамках данной программы тренинга и диалога ЛСА может предоставить последующую поддержку участвующим организациям, которые намерены развивать результаты проекта в будущем. Пожалуйста, имейте в виду, что поддержка будет предоставляться выборочно на основе предложений от участвующих организаций.

III. Условия и процедура заявлений

1. Что ожидается от участвующих организаций:

- (1) Данная программа разработана, прежде всего, для организаций, которые намереваются решить конкретные поставленные задачи или выявленные проблемы в своей работе. Обращающиеся с заявкой организации должны использовать данный проект для этих конкретных целей
- (2) Данная программа имеет насыщенное содержание и разнообразные схемы содействия, специально разработанные в сотрудничестве с ведущими организациями Японии в этой области. Эти особые качества позволяют проекту отвечать конкретным требованиям обращающихся с заявкой организаций и эффективно помогать им в поиске решений задач и проблем.
- (3) Поскольку данная программа предназначена помочь организациям найти конкретные решения своих проблем, участвующие организации должны провести надлежащую подготовку перед направлением своих участников в Японию, осуществив мероприятия Предварительной фазы, описанной в секции II-9.
- (4) Участвующие организации должны также максимально использовать результаты, достигнутые их участниками в Японии, путем осуществления мероприятий Завершающей фазы, описанной в секции II-9.

2. Требования к кандидатам:

Обращающиеся с заявкой организации должны отобрать кандидатов, отвечающих следующим требованиям.

(1) Обязательные требования

- 1) Текущие обязанности: старший технический работник, ответственный за управление автомобильными дорогами или строительство, содержание автомобильных дорог.
- 2) Опыт в соответствующей области: обладать практическим опытом минимум пять (5) лет,
- 3) Образование: высшее образование в области строительства инженерных сооружений или соответствующая техническая квалификация в области дорожного строительства и управления
- 4) Владение языком: обладать высоким уровнем разговорного и письменного русского языка.
- 5) Здоровье: должен обладать хорошим физическим и психическим здоровьем, позволяющим принимать участие в программе в Японии. Беременным кандидатам не рекомендуется подавать заявление в связи с возможным риском для здоровья и жизни матери и плода.

(2) Рекомендуемое требование

Возраст: от тридцати (30) до пятидесяти пяти (55) лет

3. Необходимые документы для заявления

(1) Заявление-анкета: бланк заявления-анкеты предоставляется в **представительстве ЛСА или в посольстве Японии.**

(2) Фотокопия паспорта: если у Вас есть паспорт, с которым Вы появитесь в Японии для данной программы, необходимо представить его копию вместе с заявлением-анкетой. Если у Вас нет его в момент представления документов, то Вам необходимо будет представить его копию сразу же после его получения.

*Фотокопия должна включать следующее:

Фамилию и имя, дату рождения, национальность, пол, номер паспорта и срок его действия.

(3) Отчет-представление своей о работе: должен быть предоставлен вместе с заявлением-анкетой (см. VI Приложение)

4. Процедура заявки и отбора участников курса:

(1) Подача документов для заявки

Последний срок подачи документов: **Пожалуйста, обратитесь в офис ЛСА (или Посольство Японии).**

(После получения заявок офис ЛСА или Посольство Японии отправит их в Центр ЛСА в Японии в срок до 1 сентября 2017 г.)

(2) Отбор:

После получения документации через соответствующие каналы от Вашего правительства, офис ЛСА (или посольство Японии) проведет отсев, после чего перешлет документы в Центр ЛСА в Японии. Отбор будет выполняться Центром ЛСА с консультациями заинтересованных организаций в Японии. Прежде всего, при отборе будет оценено обращение организации с наилучшими идеями по воплощению данной программы. Квалификация кандидатов, принадлежащих к армии или другим взаимосвязанным с армией организациям, и/или поступивших на военную службу, будет рассматриваться Правительством Японии в каждом отдельном случае в соответствии с «Основными принципами помощи развитию» Японии и с учётом их обязанностей и позиции в организации, а также прочей взаимосвязанной информации в полном объёме.

(3) Уведомление о принятии

Уведомление Правительству страны-партнера о результатах отбора будет сделано ответственным представительством ЛСА (или Посольством Японии) не позднее 19 Сентября 2017 г.

5. Условия участия в программе:

(1) Строго соблюдать график программы.

(2) Не изменять темы программы.

(3) Не превышать продолжительность пребывания в Японии.

(4) На период программы не брать с собой членов семьи.

(5) Вернуться в свою страну по окончании программы в соответствии с графиком поездки, утвержденной ЛСА.

(6) Воздерживаться от всякой политической деятельности, любой формы трудоустройства для получения заработка.

(7) Соблюдать законы и нормы Японии. В случае нарушения упомянутых норм и законов, от участников могут потребовать возврата части, либо всей стоимости участия в программе, в зависимости от степени такого нарушения.

(8) Соблюдать правила и нормы проживания и не изменять установленного ЛСА места проживания.

IV. Административная структура

1. Организация:

- (1) Название: ЛСА Хоккайдо (Саппоро)
- (2) Адрес эл./п: Kimura.Eri@jica.go.jp

2. Исполнительный партнер:

Управление развития Хоккайдо Министерства земли, инфраструктуры, транспорта и спорта
<http://www.hkd.mlit.go.jp/ky/ki/keikaku/ud49g70000003p88.html>

3. Поездка в Японию:

- (1) Авиабилет: стоимость билета в оба конца между международным аэропортом Вашей страны, определяемым ЛСА, и Японией будет оплачиваться ЛСА.
- (2) Страхование поездки: срок действия страховки составляет время от прибытия в Японию до отлета из Японии. Время путешествия вне Японии не будет покрываться.

4. Проживание в Японии:

ЛСА организует следующее проживание в Японии для участников.

Хоккайдо международный центр ЛСА (Саппоро)

Адрес: Japan 003-0026 Hokkaido Sapporo Shiroishi-ku Hondori 16 chome Minami 4-25

Тел.: +81-11-866-8383/факс: +81-11-866-8382

(“81” - код Японии, “11”-региональный код)

В случае отсутствия свободных мест в Хоккайдо международном центре, ЛСА предоставит участникам альтернативные места для проживания участников. Пожалуйста, справляйтесь руководству Хоккайдо международного центра на его веб-странице:

<https://www.jica.go.jp/sapporo/english/office/index.html>



5. Расходы:

ЛСА оплачивает для участников следующие виды расходов.

- (1) Суточное пособие, включающее расходы на продукты питания, подъемное пособие и пособие на почтовые отправления.
- (2) Расходы на учебные поездки (в основном в форме билетов на поезд).
- (3) Бесплатное медицинское обслуживание для участников, заболевших после прибытия в Японию (исключая расходы, связанные с заболеваниями, существовавшими у участника еще до приезда в Японию, беременностью и стоматологической помощью).
- (4) Расходы на осуществление программы, включая расходы на материалы. Более подробную информацию «III ALLOWANCES» Справочника для участников, который будет выдаваться участникам перед отъездом в Японию.

6. Ориентировка перед прибытием

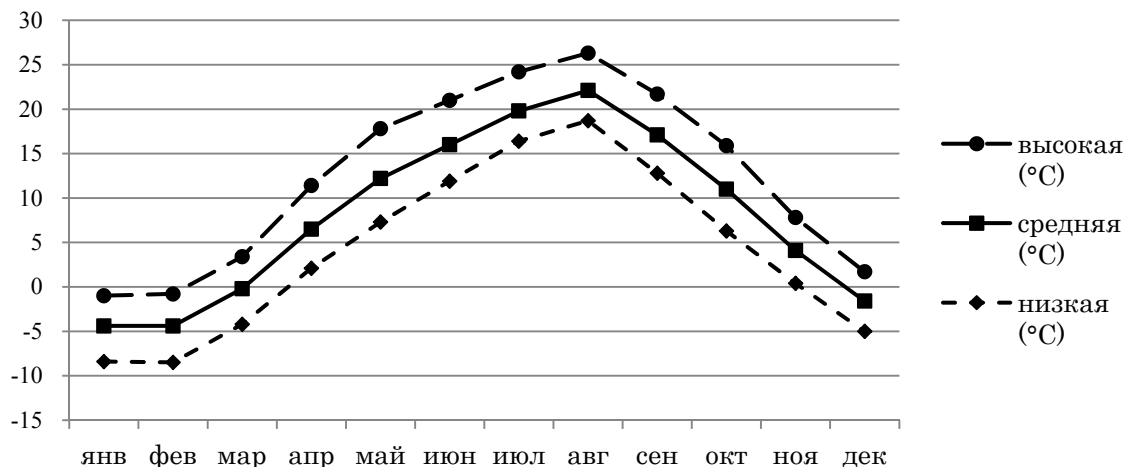
В ответственном представительстве ЛСА (или Посольстве Японии) будет проведен предвыездной инструктаж с целью предоставить участникам подробности о поездке в Японию, условиях программы обучения и диалога и других вопросах.



V. Прочая информация

1. Успешно закончившим курс участникам будет выдан сертификат ЛСА.

2. Климат в Саппоро



	янв	фев	мар	апр	май	июн	июл	авг	сен	окт	ноя	дек
высокая (°C)	-1.0	-0.8	3.4	11.4	17.8	21.0	24.2	26.3	21.7	15.9	7.8	1.7
средняя (°C)	-4.4	-4.4	-0.2	6.5	12.2	16.0	19.8	22.1	17.1	11.0	4.1	-1.6
низкая (°C)	-8.4	-8.5	-4.2	2.1	7.3	11.9	16.4	18.7	12.8	6.3	0.4	-5.0
снег (см)	58	83	64	2							5	28

3. Отдых

1) Участники могут пользоваться крытым бассейном и тренировочным залом недалеко от ЛСА Хоккайдо. Расходы оплачиваются ЛСА.



2) ЛСА стимулирует международный дружеский обмен между участниками и местной общиной. Участникам рекомендуется привезти с собой национальные костюмы и такие материалы, как слайды, видео и музыкальные CD, которые объясняют культуру их стран

4. Техническое оснащение ЛСА Хоккайдо

ЛСА Хоккайдо предоставляет следующие условия проживания для участников.

Отдельная комната - кровать, ванная, рабочий стол, холодильник, электрочайник, книжная полка, кондиционер, сейф, телевизор (CNN, NHK (BS), видеоплеер DVD/VHS)

Внимание:

В комнатах нет тапочек и полотенец. Мыло, шампунь и ополаскиватель, зубную пасту и щетку, станок для бритья, моющее средство, иголку, нитки и компакт-диски CD-R можно приобрести на стойке приема.

VI. Приложение

Отчёт-представление о своей работе

Желающие на участие в курсе должны написать Отчет-представление о своей работе и представить его вместе с заявлением-анкетой в офис ЛСА (или Посольство Японии). Отчеты будут использованы для отбора участников курса.

Отчет должен быть составлен **на русском языке** в **Microsoft PowerPoint**, так как все участники курса должны будут выступить с презентацией в первые дни курса. Отчеты будут переведены на японский язык до приезда участников, поэтому он должен быть представлен в срок, который будет сообщен дополнительно..

Ниже указана краткая информация об Отчете:

1. Цель

Ознакомление другими участниками курса и лекторами с обстановкой на работе участников курса и задачами касательно управления и содержания автомобильных дорог.

2. Руководство по составлению отчета и выступлению с презентацией

- 1) В Отчет должны быть включены сведения, указанные в п.3.
- 2) Все участники курса будут выступать с презентацией, основанной на Отчете о работе приблизительно 15 минут.
- 3) Рекомендуются включить фотографии в Отчет для лучшего восприятия информации о проблемах по работе и др.

3. Основное содержание Отчета

- 1) Основная информация
 - Ваша фамилия и имя
 - Страна, регион, район, город (посёлок и др.)
- 2) О Вашей организации
 - Организация, отдел (управление, департамент и др.)
 - *Укажите, сколько человек работает в Вашем отделе.
 - Должность
 - Стаж работы в нынешней должности
- 3) О Вашей работе
 - Краткая информация о Вашей деятельности
 - Проблемы, с которыми сталкивается Ваша организация (отдел, управление и др.) и их причина (с технической и административной точки зрения)
 - Что Вы ожидаете от курса для решения проблем? (в частности, чему именно Вы хотели бы научиться/что именно Вы хотели бы узнать)
 - Темы, которые Вы хотели бы выбрать в качестве Плана действий
 - *Что такое План действий - узнайте, пожалуйста, в нижеследующем разделе «Что такое План действий?»

***Что такое План действий?**

1. Цель Плана действий:

- 1) Анализ и выявление проблем для решения
- 2) Определение и разработка практических и комплексных мер или другого возможного подхода, позволяющих организации участника решить свои проблемы.

2. Содержание Плана действий:

- 1) Предисловие:

Пожалуйста, опишите, почему Вы выбрали указанные темы, и расскажите нам, какие именно сведения, предоставляемые в ходе обучения, могут быть полезны, на Ваш взгляд, для деятельности в соответствии с Вашим Планом действий.

- 2) Цель:

Пожалуйста, опишите цель Вашего Плана действий.

- 3) Ожидаемые результаты:

Пожалуйста, опишите, какие именно результаты Вы ожидаете увидеть после реализации Вашего Плана действий.

- 4) Основные меры:

Пожалуйста, опишите меры, которые необходимы для достижения ожидаемых результатов, указанных в п. 3).

- 5) Организация (департамент), отвечающая за осуществление Плана:

Пожалуйста, укажите название организации или департамента, который, предполагается, будет отвечать за деятельность, описанную в п. 4). В случае если многие люди или организации будут задействованы, пожалуйста, не забудьте указать их отношения между собой.

- 6) Финансовые ресурсы:

Пожалуйста, обозначьте источник бюджета для каждой меры и его ориентировочный размер в американских долларах или евро.

- 7) График:

Пожалуйста, приложите график осуществления мер, указанных в п. 4).

3. Презентация Плана действий

Ближе к концу программы обучения в Японии участники будут иметь возможность презентовать свой План действий в общей сессии. Каждому участнику будет выделено время приблизительно 15 минут. Презентация будет состоять из двух частей: первые 10 минут для презентации и последующие 5 минут для дискуссии между участниками. В качестве технического средства презентации рекомендуется программное обеспечение PowerPoint.

В качестве справки

ЛСА и расширение возможностей

Ключевой концепцией функционирования ЛСА со времени ее основания в 1974 г было убеждение в том, что "расширение возможностей" – является основой социально-экономического развития каждой страны. Независимо от специфической схемы функционирования, можно всегда предпринять одну вещь, а именно – выполнить экспертное заключение, создать проекты развития, проекты исследования развития, программы обучения, программы JOCV и т.д.

Программы обучения из этой широкой области программ занимают важное место в функционировании ЛСА важное место уже длительное время. Такие, проводимые из Японии, программы предоставляют партнерским странам возможность приобретать практические знания, накопленные в японском обществе. Направленные партнерскими странами участники могут найти полезные знания и обновить свои для расширения собственных возможностей, либо возможностей тех организаций и обществ, к которым они принадлежат. Порядка 460 предварительно созданных программ перекрывают широкий диапазон профессиональных областей, начиная от образования, здравоохранения, инфраструктуры, энергетики, торговли и финансов и заканчивая сельским хозяйством, сельским строительством, ситуации с равенством полов, защиты среды и т.д. Ряд программ направлен для специфических потребностей различных целевых организаций, таких как политико-образующие организации, организаций по предоставлению услуг, а также исследовательских и академических институтов. Ряд программ предназначен для определенных групп стран с одинаковыми направлениями развития.

Японский опыт развития

Япония была первой не западной страной, успешно модернизовавшей свое общество и поднявшей свою экономику. Сердцем такого процесса, начавшегося более 140 лет назад, была концепция "усвоение и адаптация" с широкими границами соответствующих технологий и знаний, заимствованных из развитых стран. Такие технологии и знания были адаптированы и/или заимствованы с использованием местных навыков, знаний и инициатив. После чего они стали в японском обществе интернациональными, удовлетворяющими местные потребности и условия.

Наиболее известным приемом ноу-хау, от инжиниринговых технологий до способов управления, позволившим стать Японии тем, что она представляет собой сейчас, проистекает из процесса "усвоение и адаптация". Такой процесс, безусловно, на фоне успехов сопровождался множеством проб и ошибок. Мы предполагаем, что такой опыт, как успешный, так и безуспешный, будет полезным для наших партнеров, пытающихся справиться с проблемами, с которыми сталкиваются развивающиеся страны.

Но большей задачей является разделение с нашими партнерами всего приобретенного Японией опыта. Это не просто сделать, частично, с задачей объяснения "скрытых знаний" – такого типа знаний, которые невозможно выразить словами или цифрами. Вдобавок к этой трудности, существуют еще социальные или культурные системы Японии, крайне



Контакты

За справками и другой информацией просим обращаться в представительство JICA или Посольство Японии. Вашу корреспонденцию направляйте также по следующему адресу:

Kimura.Eri@jica.go.jp

Hokkaido International Center JICA (Sapporo)

Адрес: Japan 003-0026 Hokkaido Sapporo Shiroishi-ku Hondori 16-chome Minami 4-25

Тел.: +81-11-866-8383/факс: +81-11-866-8382